

*Uzasadnienie – część tekstowa  
do Uchwały nr ..... Rady Gminy Sanok z dnia .....*

# WÓJT GMINY SANOK



---

## UZASADNIENIE

CZEŚĆ TEKSTOWA

DO PLANU OGÓLNEGO

GMINY SANOK

---

DATA OPRACOWANIA: MARZEC 2026 R.

## Spis treści

<b>1. Wstęp</b> .....	<b>4</b>
1.1. Przedmiot opracowania .....	4
1.2. Podstawa prawna .....	4
1.3. Położenie gminy Sanok .....	5
<b>2. Uwarunkowania rozwoju przestrzennego gminy wraz określeniem sposobu ich uwzględnienia w rozwoju przestrzennym gminy</b> .....	<b>9</b>
2.1 Ustalenia Planu zagospodarowania przestrzennego województwa Podkarpackiego .....	9
2.2 Strategia Rozwoju gminy Sanok .....	11
2.3 Formy ochrony przyrody oraz ich otuliny .....	11
2.4 Obszary szczególnego zagrożenia powodzią, wały przeciwpowodziowe oraz pasy o szerokości 50 m od stopy wału .....	23
2.5 Obszary gruntów zmeliorowanych .....	23
2.6 Tereny zagrożone ruchami masowymi ziemi oraz tereny, na których występują te ruchy .....	24
2.7 Strefy ochronne ujęć wody .....	24
2.8 Obszary ochronne zbiorników wód śródlądowych.....	24
2.9 Tereny górnicze i obszary górnicze wraz z filarami ochronnymi .....	25
2.10 Udokumentowane złoża kopalin, kompleksy podziemnego składowania dwutlenku węgla i podziemne bezzbiornikowe magazyny substancji .....	25
2.11 Obszary uzdrowisk oraz obszary ochrony uzdrowiskowej.....	26
2.12 Zabytki objęte formami ochrony lub ujęte w wojewódzkiej lub gminnej ewidencji zabytków oraz dobra kultury współczesnej .....	26
2.13 Obszary pomników zagłady i ich strefy ochronne .....	38
2.14 Tereny zamknięte i ich strefy ochronne.....	38
2.15 Obszary ograniczonego użytkowania .....	39
2.16 Obszary wymagające przekształceń, rehabilitacji, rekultywacji lub remediacji .....	40
2.17 Obszary zdegradowane i obszary rewitalizacji.....	40
2.18 Obszary ciche w aglomeracji oraz obszary ciche poza aglomeracją .....	40
2.19 Grunty rolne stanowiące użytki rolne klas I–III oraz grunty leśne.....	41
2.20 Zakłady o zwiększonym i dużym ryzyku wystąpienia poważnej awarii przemysłowej .....	41
2.21 Obszary pasa nadbrzeżnego, w tym w szczególności pasa technicznego .....	41
<b>3. Rozmieszczenie istniejących i planowanych obiektów infrastruktury społecznej, transportowej i technicznej wraz z obowiązującymi dla nich ograniczeniami w zagospodarowaniu</b> .....	<b>42</b>
<b>4. Rekomendacje i wnioski zawarte w audycie krajobrazowym oraz krajobrazy priorytetowe</b>	<b>45</b>

<b>5. Opracowanie ekofizjograficzne w zakresie wymagań, o których mowa w art. 72 ust. 1–3 ustawy z dnia 27 kwietnia 2001 r. – Prawo ochrony środowiska .....</b>	<b>48</b>
<b>6. Zapotrzebowanie na nową zabudowę mieszkaniową w gminie.....</b>	<b>49</b>
<b>7. Chłonność terenów niezabudowanych, w tym luk w istniejącej zabudowie w strefach o których mowa w art. 13c ust. 2 pkt 1–3 ustawy.....</b>	<b>50</b>
<b>9. Przyczyny wyznaczenia stref planistycznych w granicach określonych w planie ogólnym, w tym przedstawienie obliczeń potwierdzających spełnienie warunku o którym mowa w art. 13d ust. 1 albo 3 .....</b>	<b>53</b>
<b>10. Przyczyny wyznaczenia obszaru uzupełnienia zabudowy lub obszaru zabudowy śródmiejskiej w granicach określonych w planie ogólnym.....</b>	<b>54</b>
<b>11. Przyczyny ustalenia gminnych standardów urbanistycznych w zakresie określonym w planie ogólnym.....</b>	<b>55</b>
<b>Spis rycin.....</b>	<b>57</b>
<b>Spis tabel .....</b>	<b>57</b>

## **1. Wstęp**

### **1.1. Przedmiot opracowania**

Przedmiotem opracowania jest plan ogólny gminy Sanok, zainicjowany Uchwałą Nr LXXIV/608/2024 Rady Gminy Sanok z dnia 13 lutego 2024 r. w sprawie przystąpienia do sporządzania planu ogólnego gminy Sanok. Opracowanie dotyczy całego obszaru administracyjnego gminy Sanok zajmującego powierzchnię ok. 230 km<sup>2</sup>.

Ustalenia planu ogólnego sporządzono uwzględniając uwarunkowania rozwoju przestrzennego gminy wynikające m.in. z ustaleń planu zagospodarowania województwa, rozmieszczenia istniejących i planowanych obiektów infrastruktury społecznej, transportowej i technicznej itp.

W planie ogólnym gminy Sanok określono strefy planistyczne zgodne z art. 13c ustawy z dnia 27 marca 2003 r. o planowaniu i zagospodarowaniu przestrzennym (Dz. U. z 2024 poz. 1130 ze zm.). Gminny katalog stref planistycznych wyznacza ich profil funkcjonalny, wartości maksymalnej nadziemnej intensywności zabudowy, maksymalną wysokość zabudowy, maksymalny udział powierzchni zabudowy oraz minimalny udział powierzchni biologicznie czynnej.

Plan ogólny gminy Sanok został sporządzony w formie danych cyfrowych (pliki GML) zgodnie z zapisami ustawy z dnia 27 marca 2003 r. o planowaniu i zagospodarowaniu przestrzennym (Dz. U. z 2024 poz. 1130 ze zm.) oraz aktami wykonawczymi do powyżej wskazanej ustawy.

Zgodnie z procedurą ustawową dot. sporządzenia planu ogólnego po podjęciu przez Radę Gminy uchwały w sprawie przystąpienia do sporządzenia planu ogólnego, kolejno:

- 1) ogłoszono w sposób określony w art. 8h ust. 1 ustawy o planowaniu i zagospodarowaniu przestrzennym, o podjęciu uchwały o przystąpieniu do sporządzania planu ogólnego, określając sposoby i miejsce składania wniosków do projektu planu ogólnego oraz termin ich składania,
- 2) zawiadomiono o podjęciu uchwały o przystąpieniu do sporządzania planu ogólnego instytucje i organy właściwe do uzgadniania i opiniowania projektu planu ogólnego, określając termin składania wniosków do projektu planu ogólnego,
- 3) sporządzono projekt planu ogólnego wraz z uzasadnieniem oraz prognozą oddziaływania na środowisko,
- 4) przekazano projekt planu ogólnego do opinii i uzgodnień niezbędnych instytucji,
- 5) .....

### **1.2. Podstawa prawna**

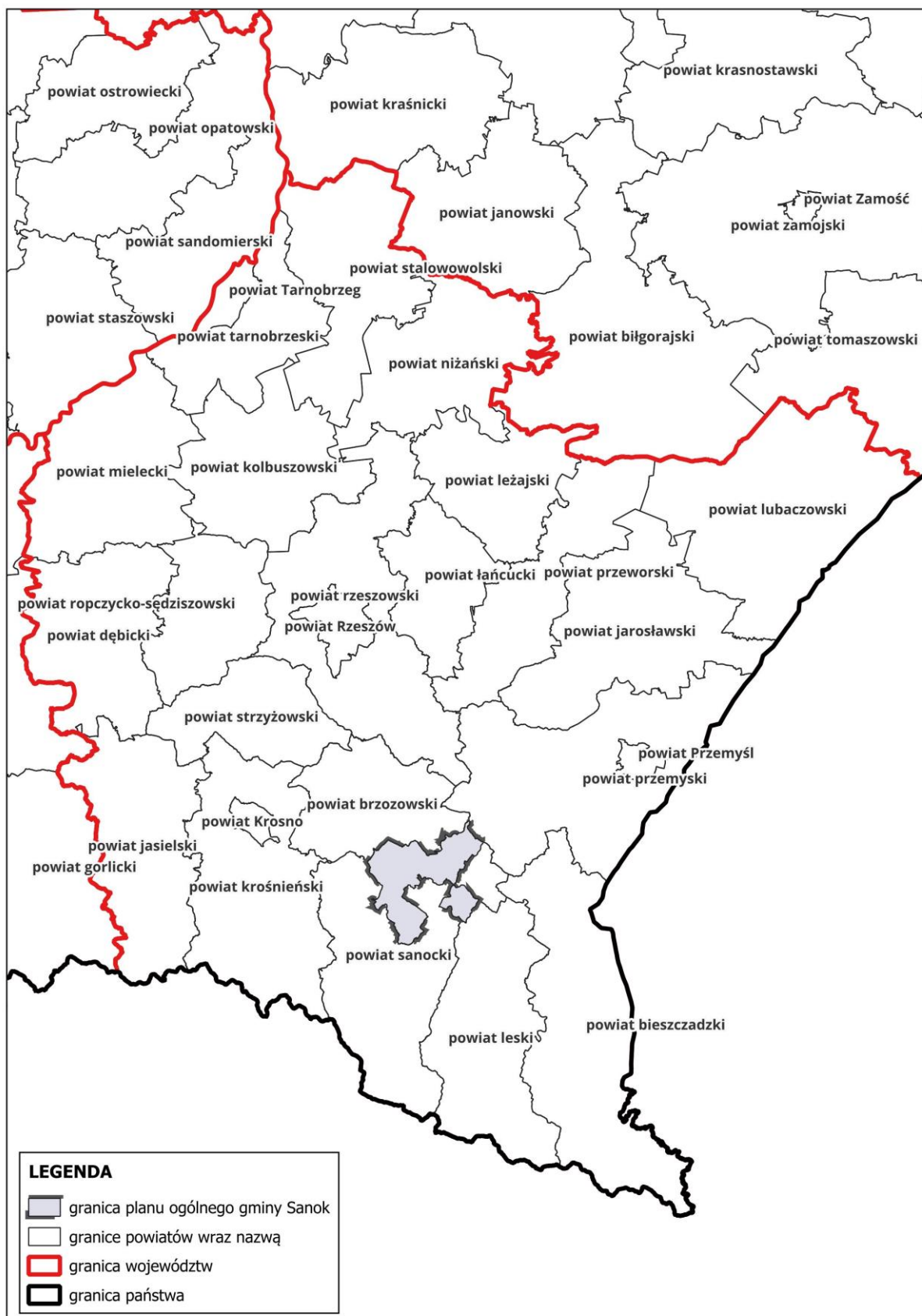
Plan ogólny gminy Sanok został sporządzony w oparciu o ustawę z dnia 27 marca 2003 r. o planowaniu i zagospodarowaniu przestrzennym (Dz. U. z 2024 poz. 1130 ze zm.). Rada gminy Sanok uchwałą Nr LXXIV/608/2024 Rady Gminy Sanok z dnia 13 lutego 2024 r. w sprawie przystąpienia do sporządzania planu ogólnego gminy Sanok zainicjowała rozpoczęcie procedury planistycznej, celem sporządzenia planu ogólnego.

Plan ogólny został opracowany zgodnie z wymienioną wyżej ustawą oraz właściwymi rozporządzeniami:

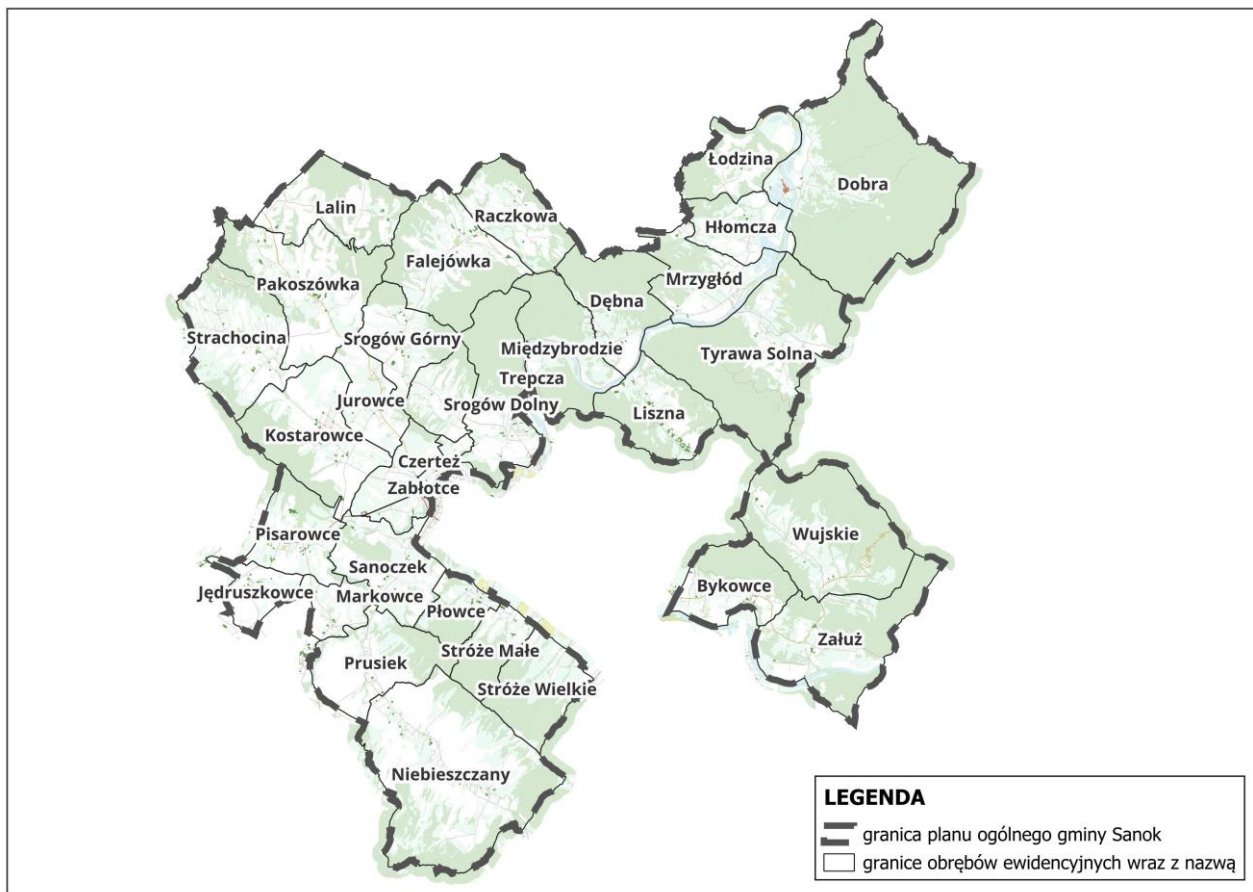
- Ministra Rozwoju i Technologii z dnia 8 grudnia 2023 r. w sprawie projektu planu ogólnego gminy, dokumentowania prac planistycznych w zakresie tego planu oraz wydawania z niego wypisów i wyrysów (z późn. zm.),
- Ministra Rozwoju i Technologii z dnia 2 maja 2024 r. w sprawie sposobu wyznaczania obszaru uzupełnienia zabudowy w planie ogólnym gminy.

### **1.3. Położenie gminy Sanok**

Gmina znajduje się na terenie powiatu sanockiego, w południowej części województwa podkarpackiego. Jednostka terytorialna sąsiaduje od zachodu z gminami Zarszyn i Bukowsko, od południa z gminami Zagórz oraz gminą miejską Sanok, a od wschodu z gminą Tyrawa Wołoska. Na południowym wschodzie graniczy z gminą Lesko, należąca do powiatu leskiego. Od północy styka się z gminami Brzozów i Dydnia, leżącymi w powiecie brzozowskim oraz z gminą Bircza, zlokalizowaną w powiecie przemyskim.



Ryc. 1 Lokalizacja gminy Sanok na tle powiatów w województwie podkarpackim



Ryc. 2 Obręby ewidencyjne w granicach administracyjnych gminy Sanok

Gmina Sanok ma wiejski charakter i zajmuje powierzchnię 230,46 km<sup>2</sup>, co odpowiada około 20% całkowitej powierzchni powiatu sanockiego. Na mocy decyzji Rady Ministrów z 2022 roku obszar gminy został pomniejszony o 101 hektarów należących do sołectwa Trepcza. W roku 2024 roku liczba mieszkańców jednostki samorządowej wynosiła 18 084 osób, a gęstość zaludnienia kształtowała się na poziomie ~ 78,2 osób na km<sup>2</sup> (dane GUS). W ostatnich latach obserwuje się wzrost liczby ludności. W granicach administracyjnych gminy znajdują się 32 obręby ewidencyjne, m.in.: Bykowce, Czerteż, Dębna, Dobra, Falejówka, Hłomcza, Jędruszkowce, Jurowce, Kostarowce, Lalin, Liszna, Łodzina, Markowce, Międzybrodzie, Mrzygłód, Niebieszczany, Pakoszówka, Pisarowce, Płowce, Prusiek, Raczkowa, Sanoczek, Srogów Górny, Srogów Dolny, Strachocina, Stróże Małe, Stróże Wielkie, Trepcza, Tyrawa Solna, Wujskie, Zabłotce oraz Załuż. Siedziba władz gminy mieści się w mieście Sanok.

Przez teren objęty opracowaniem przebiega droga krajowa nr 28, łącząca Zator z przejściem granicznym w Medyce, droga wojewódzka nr 886 relacji Domaradz – Sanok oraz linia kolejowa nr 108 prowadząca od Zatora do granicy państwa w Krościenku.

Pod względem środowiskowym gmina wyróżnia się obecnością cennych przyrodniczo terenów. Na jej obszarze znajdują się m.in.: obszary ochrony siedlisk i ptaków Natura 2000, park krajobrazowy, rezerваты przyrody, obszary chronionego krajobrazu, stanowiska dokumentacyjne, użytek ekologiczny oraz liczne pomniki przyrody. Ważnym elementem lokalnego systemu przyrodniczego jest rzeka San wraz ze swoimi dopływami. Teren gminy cechuje się zróżnicowaną rzeźbą oraz dużym udziałem lasów. Historycznie ukształtowane struktury osadnicze rozmieszczone są głównie wzdłuż ciągów komunikacyjnych i cieków wodnych.



**Ryc. 3 Krajobraz gminy Sanok wzdłuż rzeki San (Wschodniobeskidzki Obszar Chronionego Krajobrazu, Park Krajobrazowy Gór Słonnych oraz Rzeka San PLH180007) (źródło: materiały własne)**



**Ryc. 4 Zabudowa jednorodzinna zlokalizowana wzdłuż drogi powiatowej nr 223R w miejscowości Trecza (źródło: materiały własne)**

## **2. Uwarunkowania rozwoju przestrzennego gminy wraz określeniem sposobu ich uwzględnienia w rozwoju przestrzennym gminy**

### **2.1 Ustalenia Planu zagospodarowania przestrzennego województwa Podkarpackiego**

Obowiązujący Plan Zagospodarowania Przestrzennego Województwa Podkarpackiego został przyjęty Uchwałą nr LIX/930/18 Sejmiku Województwa Podkarpackiego z dnia 27 sierpnia 2018 r. Integralnymi częściami planu są część tekstowa, część graficzna oraz wykaz ponadlokalnych inwestycji celu publicznego. Zgodnie z jego ustaleniami gmina Sanok została zaliczona do obszaru funkcjonalnego Kotliny Jasielsko – Krośnieńskiej.

Plan zagospodarowania przestrzennego województwa podkarpackiego zakłada zwiększenie potencjału gospodarczego głównych ośrodków miejskich oraz rozprzestrzenianie impulsów rozwojowych na otaczające je obszary funkcjonalne. Oprócz największych miast regionu, szczególną rolę przypisuje się dynamicznie rozwijającym się duopolom, takim jak Sanok–Lesko (docelowo także Ustrzyki Dolne), które mogą pełnić funkcję lokalnego bieguna wzrostu dla południowo-wschodniej części województwa.

Zgodnie z ustaleniami ww. planu zagospodarowania przestrzennego województwa w ramach wzmocnienia potencjału subregionalnego oraz poprawy dostępności komunikacyjnej obszarów o najniższym poziomie dostępności czasowej do największych miast, planowane jest wsparcie wybranych inwestycji infrastrukturalnych, w tym podniesienie rangi drogi Krosno–Sanok do klasy drogi ekspresowej. W planie ogólnym działki drogowe drogi krajowej nr 28 wrysowano w ramach strefy komunikacyjnej (SK). Działanie to wpisuje się w szerszą strategię rozwoju regionalnego, której celem jest integracja peryferyjnych obszarów z głównymi ośrodkami miejskimi oraz zwiększenie ich atrakcyjności inwestycyjnej i społecznej.

W planie zagospodarowania przestrzennego woj. Podkarpackiego zostały wyszczególnione następujące obszary funkcjonalne o znaczeniu regionalnym:

- Miejskie obszary funkcjonalne ośrodków subregionalnych:
  - MOF Krosno;
  - MOF Mielec;
  - MOF Przemyśl;
  - MOF Stalowa Wola;
  - MOF Tarnobrzeg
- Obszar funkcjonalny Niziny Nadwiślańskiej;
- Roztoczańsko – Puszczański obszar funkcjonalny;
- Obszar funkcjonalny innowacyjnego przemysłu;
- Obszar funkcjonalny gospodarki rolno-spożywczej;
- Obszar funkcjonalny Podgórzy Karpackich;
- **Obszar funkcjonalny Kotliny Jasielsko – Krośnieńskiej;**
- Bieszczadzko – Beskidzki obszar funkcjonalny.

Obszar Funkcjonalny Kotliny Jasielsko-Krośnieńskiej (OFKJ-K) zlokalizowany jest w południowo-zachodniej części województwa podkarpackiego, w obrębie centralnej depresji karpackiej Pogórza Karpackiego. Dominującą formą ukształtowania terenu jest rozległa, lekko pofałdowana równina, rozcięta dolinami rzecznyymi Ropy, Wisłoki, Jasiołki, Wisłoka i Sanu. Obszar ten

charakteryzuje się wysokim stopniem urbanizacji, niskim zalesieniem oraz znacznymi walorami kulturowymi i krajobrazowymi.

Obszar Funkcjonalny Kotliny Jasielsko-Krośnieńskiej (OFKJ-K) obejmuje trzy miasta na prawach powiatu (Krosno, Jasło, Sanok), dwie gminy miejsko-wiejskie (Jedlicze, Brzozów) oraz dziesięć gmin wiejskich, w tym gminę Sanok, która pełni istotną rolę w strukturze przestrzennej i funkcjonalnej południowej części obszaru. Gmina Sanok, położona w bezpośrednim sąsiedztwie miasta Sanoka, współtworzy jego zaplecze osadnicze i gospodarcze, a także uczestniczy w procesach suburbanizacji oraz rozwoju turystyki kulturowej i przyrodniczej. Powierzchnia obszaru wynosi 1 138 km<sup>2</sup> (6,37% powierzchni województwa), a liczba ludności to 282,6 tys. mieszkańców (13,3% ludności województwa), przy średniej gęstości zaludnienia 248 osób/km<sup>2</sup>. Przeważającą część populacji stanowią mieszkańcy wsi (ponad 52%). Obszar cechuje się dodatnim przyrostem naturalnym oraz postępującym procesem suburbanizacji.

Obszar Funkcjonalny Kotliny Jasielsko-Krośnieńskiej (OFKJ-K) posiada bogate dziedzictwo kulturowe i historyczne, obejmujące m.in. staromiejskie zespoły urbanistyczne Krosna i Sanoka, Muzeum Podkarpackie z unikalną kolekcją lamp naftowych, Muzeum Historyczne z dziełami Zdzisława Beksińskiego i ikonami, Park Etnograficzny w Sanoku, zamek „Kamieniec” w Odrzykoniu, drewniany kościół w Haczowie (UNESCO), skansen „Karpacka Troja” oraz skansen przemysłu naftowego w Bóbrce. Trwają prace nad utworzeniem geoparku „Dolina Wisłoka – Polski Teksas”. W aspekcie przyrodniczym wyróżniają się południowe stoki Pogórza Strzyżowsko-Dynowskiego z rezerwatem „Prządki” oraz kompleksy leśne będące pozostałością puszczy karpackiej. Występują tu cenne siedliska buczyny karpackiej, grądów i łągów. Główna oś rozwoju przestrzennego obszaru opiera się na przebiegu drogi krajowej nr 28 (kierunek wschód–zachód) oraz drogi krajowej nr 19 (kierunek północ–południe, planowany szlak Via Carpathia). Istotnym elementem poprawy dostępności komunikacyjnej jest rozbudowa lotniska w Krośnie. Obszar pełni funkcję regionalnego centrum przemysłowo-usługowego, z silnie rozwiniętymi branżami: wydobywczą (ropa, gaz), szklarską, lotniczą, elektromaszynową, meblarską, rolno-spożywczą, chemiczną i budowlaną. Znaczącą rolę odgrywają małe i średnie przedsiębiorstwa oraz specjalne strefy ekonomiczne w Krośnie, Jasle i Sanoku (łącznie ok. 104 ha). Równolegle rozwija się rolnictwo tradycyjne i ekologiczne.

#### Rekomendacje PZPW dla gminy Sanok:

- budowa drogi ekspresowej (poniesienie rangi) w ciągu drogi krajowej nr 28 na odcinku Krosno-Sanok,
- rewitalizacja linii kolejowej nr 108 na odcinku Jasło – Nowy Zagórz;
- budowa sieci przesyłowej gazu ziemnego – gazociąg Hermanowice – Strachocina DN 700 mm, MOP 8,4 MPa, L=72 km;
- budowa sieci przesyłowej gazu ziemnego – gazociąg Strachocina – granica województwa - Pogórska Wola DN 1000 mm, MOP 8,4 MPa, L=98 km;
- budowa sieci przesyłowej gazu ziemnego - gazociąg Strachocina – granica PL/Słowacja DN.1000 mm, MOP 8,4 MPa, L=58 km (w granicach woj. podkarpackiego);
- budowa węzła rozdzielczo pomiarowego, tłocznia gazu Strachocina;
- poprawa gospodarki wodno-ściekowej w ramach Programu Strategicznego Błękitny San w aglomeracjach od 2000 do 10000 RLM;
- budowa, rozbudowa, modernizacja sieci kanalizacji sanitarnej;
- przebudowa, rozbudowa, modernizacja gminnej oczyszczalni ścieków;
- odcinkowa przebudowa koryta cieku na terenie miejscowości Pisarowce;

- budowa wałów na cieku Sanoczek;
- budowa wałów na cieku San;
- budowa wałów na cieku Płowiecki;
- budowa suchego zbiornika na cieku Sanoczek w miejscowości Podgaj;
- budowa suchego zbiornika na cieku Stobnica w miejscowości Lalin;
- uznanie za rezerwy przyrody obszaru Przełom Sanu w Trepczy.

Plan ogólny gminy Sanok uwzględnia rekomendacje zawarte w PZWP w następujący sposób:

- droga krajowa nr 28 została wrysowana w ramach strefy komunikacyjnej (SK), której profil podstawowy dopuszcza teren drogi ekspresowej;
- linia kolejowa nr 108 została wrysowana w ramach strefy komunikacyjnej (SK), której profil podstawowy dopuszcza teren komunikacji kolejowej i szynowej, co umożliwi przeprowadzone rewitalizacji;
- wszystkie strefy planistyczne w swoich profilach podstawowych posiadają dopuszczony teren infrastruktury technicznej, który umożliwia realizację inwestycji sieci kanalizacyjnej, wodociągowej oraz sieci gazowej;
- częściowo przebieg gazociągu na terenie gminy Sanok został wyznaczony w ramach osobnej strefy (SI), która umożliwi jego rozbudowę, przebudowę i modernizację;
- na działkach nr 35/1 i 34 zlokalizowanych w obrębie ewidencyjnym Tyrawa Solna plan ogólny umożliwia rozbudowę i modernizację (w przyszłość, gminna oszczędzania ścieków została już rozbudowana) gminnej oczyszczalni ścieków w ramach wyznaczonych stref infrastrukturalnych (SI). Planowane inwestycje, mogą bezpośrednio wpłynąć na poprawę gospodarki wodno - ściekowej gminy.
- na całej długości rzek San, Sanoczek i potok Płowiecki plan ogólny wprowadza strefę otwartą (SO), która umożliwi realizację inwestycji związanych z budową oraz rozbudową wałów przeciwpowodziowych.

Ustalenia planu ogólnego gminy Sanok wpisują się w zadania i rekomendacje wynikające z Planu Zagospodarowania Przestrzennego Województwa Podkarpackiego.

## **2.2 Strategia Rozwoju gminy Sanok**

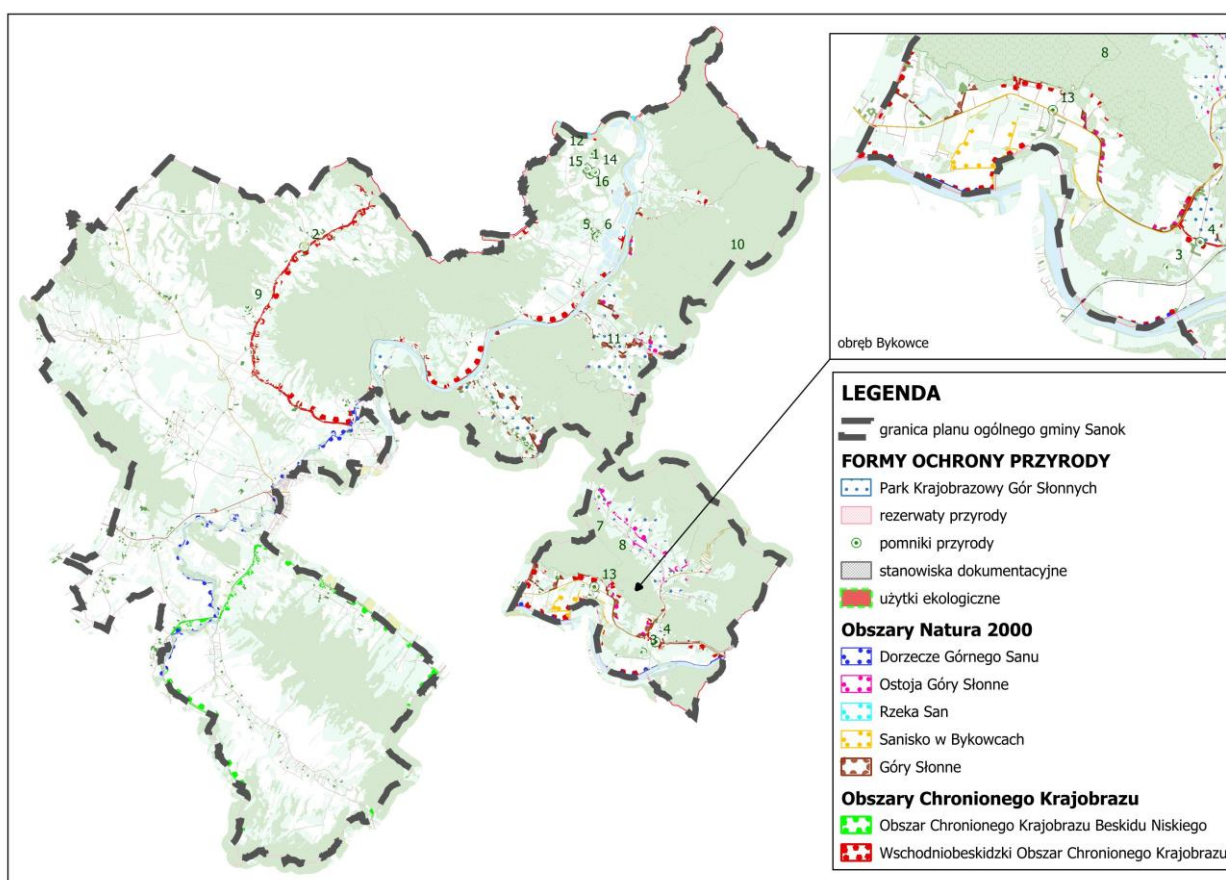
Gmina Sanok nie posiada strategii rozwoju, której opracowanie zostało wszczęte od dnia 24 września 2023 r. tj. od dnia wejścia w życie ustawy z dnia 7 lipca 2023 r. o zmianie ustawy o planowaniu i zagospodarowaniu przestrzennym oraz niektórych innych ustaw. W związku z tym w planie ogólnym pominięto ustalenia z zakresu polityki przestrzennej gminy określonej w strategii rozwoju.

## **2.3 Formy ochrony przyrody oraz ich otuliny**

Na terenie gminy Sanok występują następujące obszary i obiekty chronione prawnie na mocy Ustawy o ochronie przyrody z dnia 16 kwietnia 2004 r.:

- Park Krajobrazowy Gór Słonnych,
- Obszar Chronionego Krajobrazu Beskidu Niskiego,
- Wschodniobeskidzki Obszar Chronionego Krajobrazu,

- Obszary Natura 2000:
  - Obszar Specjalnej Ochrony Ptaków Góry Słonne PLB180003,
  - Specjalny Obszar Ochrony Siedlisk Rzeka San PLH180007,
  - Specjalny Obszar Ochrony Siedlisk Ostoja Góry Słonne PLH180013,
  - Specjalny Obszar Ochrony Siedlisk Dorzecze Górnego Sanu PLH180021,
  - Specjalny Obszar Ochrony Siedlisk Sanisko w Bykowcach PLH180045
- Rezerwat przyrody „Polanki”
- Rezerwat przyrody „Przysłup”
- Stanowisko dokumentacyjne „Skarpa w Miedzybrodziu”
- Stanowisko dokumentacyjne „Czerwona Glinka”
- Użytek ekologiczny w miejscowości Dobra, na terenie działki ewidencyjnej nr 984
- 16 pomników przyrody.



Ryc. 5 Formy ochrony przyrody na terenie gminy Sanok

### Park Krajobrazowy Gór Słonnych

Został ustanowiony na mocy Rozporządzenia Nr 19 Wojewody Krośnieńskiego z dnia 27 marca 1992 r. w sprawie utworzenia Parku Krajobrazowego Gór Słonnych. Aktualnie funkcjonuje w oparciu o Uchwałę Nr XXXIX/791/13 Sejmiku Województwa Podkarpackiego z dnia 28 października 2013 r. w sprawie Parku Krajobrazowego Gór Słonnych z późniejszymi zmianami. Zajmuje powierzchnię 56 188 ha na terenie gminy wiejskiej Bircza, Olszanica, Sanok, Tyrawa

Wołoska, miejsko-wiejskiej Lesko, Ustrzyki Dolne oraz miejskiej Sanok. Stanowi ok. 5758 ha gminy Sanok. Zgodnie z Uchwałą nr XLIV/919/14 Sejmiku Województwa Podkarpackiego z dnia 28 października 2013 r. w sprawie Parku Krajobrazowego Gór Słonnych z późniejszymi zmianami dla Parku ustanowiono następujące szczególne cele ochrony:

1. dla ochrony przyrody nieożywionej:
  - 1) zachowanie charakterystycznych elementów przyrody nieożywionej, stanowiących świadectwo przeszłości geologicznej regionu, w tym także zjawisk i obiektów o charakterze antropogenicznym;
  - 2) podtrzymanie naturalnych procesów kształtujących powierzchnię ziemi, zachowanie warunków siedliskowych do funkcjonowania ekosystemów oraz zachowanie reliktowych zabytków przyrody nieożywionej;
  - 3) ograniczanie antropogenicznych przekształceń powierzchni ziemi;
  - 4) udostępnianie dla celów naukowych, edukacyjnych i krajoznawczych cennych obiektów przyrody nieożywionej;
  - 5) osiągnięcie dobrego stanu wód powierzchniowych i podziemnych,
2. dla ochrony przyrody ożywionej:
  - 1) szaty roślinnej:
    - a) zapewnienie trwałości lokalnych populacji gatunków roślin chronionych, rzadkich i zagrożonych;
    - b) zachowanie pełnej różnorodności florystycznej w odniesieniu do wszystkich grup systematycznych;
    - c) ograniczanie procesu neofityzacji flory;
    - d) zachowanie pełnego inwentarza zbiorowisk roślinnych, w szczególności naturalnych i półnaturalnych, a także antropogenicznych związanych z tradycyjnymi formami zagospodarowania (fitocenozy segetalne), zachowanie wszystkich istotnych i charakterystycznych dla środowiska przyrodniczego typów ekosystemów,
  - 2) dla ochrony fauny:
    - a) zachowanie pełnego inwentarza naturalnej fauny w odniesieniu do wszystkich grup systematycznych;
    - b) zapewnienie trwałości lokalnych populacji gatunków zwierząt chronionych, rzadkich i zagrożonych;
    - c) zachowanie korytarzy ekologicznych.
  - 3) utrzymanie procesów ekologicznych i stabilności ekosystemów,
3. dla ochrony dóbr kultury:
  - 1) zachowanie i ochrona zabytków kultury materialnej, a zwłaszcza dworów, kościołów, młynów, kapliczek przydrożnych;
  - 2) zachowanie i udostępnianie miejsc pamięci narodowej oraz śladów historii regionu, w szczególności udokumentowanych stanowisk archeologicznych;
  - 3) zachowanie charakterystycznych cech architektury wiejskiej: budownictwa drewnianego oraz obiektów wykonanych ze skał fliszowych,
  - 4) zachowanie i udostępnianie parków miejskich i wiejskich (podworskich);
  - 5) utrzymanie i przywracanie tradycji lokalnych i zachowanych elementów kultury wiejskiej;
  - 6) porządkowanie rodzimego krajobrazu kulturowego polegające m.in. na ochronie i restauracji jego charakterystycznych elementów;
  - 7) udostępnianie istniejących zasobów kulturowych dla celów naukowych, krajoznawczych i edukacyjnych.
4. dla ochrony walorów krajobrazu:

- 1) zachowanie w niewielkim stopniu przekształconego krajobrazu rolniczego wynikającego z prowadzenia ekstensywnej gospodarki rolnej,
- 2) zachowanie różnorodnych odsłoneń geologicznych oraz wychodni skalnych;
- 3) zachowanie istniejącego krajobrazu wraz z jego składnikami, walorami fizjonomicznymi i wiązaniami ekologicznymi.

Dla przedmiotowej formy ochrony przyrody został ustanowiony plan ochrony na mocy Rozporządzenia Nr 59/05 Wojewody Podkarpackiego z dnia 10 czerwca 2005 r. w sprawie ustanowienia planu ochrony dla Parku Krajobrazowego Gór Słonnych.

Ustalenia planu ogólnego pozostają zgodne z celami ochrony wyznaczonymi dla Parku Krajobrazowego. Strefy planistyczne związane z zabudową mieszkaniową oraz usługami, tj. strefa wielofunkcyjna z zabudową mieszkaniową jednorodzinną (SJ), strefa wielofunkcyjna z zabudową zagrodową (SZ) oraz strefa usługowa (SU), wyznaczone w granicach obszaru chronionego, ograniczają wpływ potencjalnych zagrożeń dla tej formy ochrony przyrody poprzez wprowadzenie wskaźnika minimalnego udziału powierzchni biologicznie czynnej na poziomie co najmniej 40%, przy czym należy mieć uwadze iż jest to wskaźnik minimalny, który zaleca się na etapie realizacji planów miejscowych zwiększyć, w zależności od potrzeb danego terenu.

#### Obszar Chronionego Krajobrazu Beskidu Niskiego

Aktualną podstawą prawną ustanowienia obszaru chronionego jest Uchwała Sejmiku Województwa Podkarpackiego Nr XLVIII/997/14 z dnia 23 czerwca 2014 r. w sprawie Obszaru Chronionego Krajobrazu Beskidu Niskiego z późniejszymi zmianami. Całkowita powierzchnia Obszaru wynosi 82 436 ha, z czego na terenie gminy Sanok znajduje się ok. 4 043 ha.

Obszar charakteryzuje się dużą lesistością i niskim stopniem przekształcenia antropogenicznego. Dominują łagodne pasma zalesionych pasm górskich. Obszar składa się z kompleksu głównego, kompleksu Grab oraz mniejszych kompleksów: Krempana, Olchowiec i Polany. Szata roślinna Obszaru charakteryzuje się wysokim stopniem naturalności zbiorowisk roślinnych. Z geobotanicznego punktu widzenia ma on charakter przejściowy między Karpatami Wschodnimi a Zachodnimi. Zmniejsza się tu wyraźnie liczebność gatunków wschodniokarpackich, zaś niewielka grupa roślin zachodniokarpackich wskazuje na przynależność Beskidu Niskiego do Karpat Zachodnich. Dominującym zbiorowiskiem jest żyzna buczyna karpacka *Dentario glandulosae-Fagetum* występująca w trzech podzespołach.

Do ekosystemów, które powinny być objęte ochroną czynną na terenie Obszaru Chronionego Krajobrazu Beskidu Niskiego zaliczono półnaturalne łąki kośne, należące głównie do rzędów *Molinietalia* i *Arrhenatheretalia* oraz półnaturalne pastwiska, należące głównie do rzędów *Molinietalia* i *Arrhenatheretalia*. Czynna ochrona wymienionych ekosystemów winna być realizowana głównie poprzez ekstensywne użytkowanie.

Ustalenia planu ogólnego dla obszaru chronionego krajobrazu nie ingerują w tę formę ochrony przyrody. Strefy planistyczne związane z zabudową mieszkaniową oraz usługami, tj. strefa wielofunkcyjna z zabudową mieszkaniową jednorodzinną (SJ), strefa wielofunkcyjna z zabudową mieszkaniową wielorodzinną (SW), strefa wielofunkcyjna z zabudową zagrodową (SZ) oraz strefa usługowa (SU), wyznaczone w granicach obszaru chronionego, ograniczają wpływ potencjalnych zagrożeń dla tej formy ochrony przyrody poprzez wprowadzenie wskaźnika minimalnego udziału powierzchni biologicznie czynnej na poziomie co najmniej 40%, przy czym należy mieć uwadze iż jest to wskaźnik minimalny, który zaleca się na etapie realizacji planów miejscowych zwiększyć, w zależności od potrzeb danego terenu.

Wschodniobeskidzki Obszar Chronionego Krajobrazu

Przedmiotowa forma ochrony przyrody została powołana na mocy Rozporządzenia Nr 10 Wojewody Krośnieńskiego z dnia 2 lipca 1998 r. w sprawie utworzenia obszarów chronionego krajobrazu na terenie województwa krośnieńskiego. Aktualnie funkcjonuje w oparciu o Uchwałę Nr XLVIII/997/14 Sejmiku Województwa Podkarpackiego z dnia 23 czerwca 2014 r. w sprawie Obszaru Chronionego Krajobrazu Beskidu Niskiego z późniejszymi zmianami. Całkowita powierzchnia Obszaru wynosi 99 911 ha.

Swoim zasięgiem obejmuje południowo-wschodnie i wschodnie tereny województwa podkarpackiego, które należą do Beskidów Wschodnich. Stanowi otulinę dla parków krajobrazowych: Gór Słonnych, Ciśniańsko-Wetlińskiego i Doliny Sanu. Odznacza się niezwykle cennymi walorami przyrodniczymi i krajobrazowymi. Na jego obszarze występuje duża lesistość oraz stosunkowo mały stopień przekształcenia antropogenicznego. Na złożoność krajobrazu Beskidów Wschodnich składa się mozaika pól, łąk i pastwisk wraz z zabudową wsi i miasteczek oraz zdrowe lasy porastające niewysokie góry, a także czyste strumienie i rzeki. Powoduje to, że stanowi on obszar wyjątkowo atrakcyjny dla rekreacji i turystyki. Do walorów przyrodniczych Wschodniobeskidzkiego Obszaru Chronionego Krajobrazu zaliczają się siedliska buczyn karpackich, które obfitują w rzadkie i chronione gatunki.

Do ekosystemów, które powinny być objęte ochroną czynną na terenie Wschodniobeskidzkiego Obszaru Chronionego Krajobrazu zaliczono półnaturalne łąki kośne, należące głównie do rzędów *Molinietalia* i *Arrhenatheretalia* oraz półnaturalne pastwiska, należące głównie do rzędów *Molinietalia* i *Arrhenatheretalia*. Czynna ochrona wymienionych ekosystemów winna być realizowana głównie poprzez ekstensywne użytkowanie.

Zapisy planu ogólnego dla obszaru chronionego krajobrazu pozostają zgodne z obowiązującymi zasadami ochrony przyrody i nie naruszają jej integralności. Strefy planistyczne związane z zabudową mieszkaniową oraz usługami, tj. strefa wielofunkcyjna z zabudową mieszkaniową jednorodzinną (SJ), strefa wielofunkcyjna z zabudową mieszkaniową wielorodzinną (SW), strefa wielofunkcyjna z zabudową zagrodową (SZ) oraz strefa usługowa (SU), wyznaczone w granicach obszaru chronionego, ograniczają wpływ potencjalnych zagrożeń dla tej formy ochrony przyrody poprzez wprowadzenie wskaźnika minimalnego udziału powierzchni biologicznie czynnej na poziomie co najmniej 40%, przy czym należy mieć uwadze iż jest to wskaźnik minimalny, który zaleca się na etapie realizacji planów miejscowych zwiększyć, w zależności od potrzeb danego terenu.

Obszar Specjalnej Ochrony Ptaków Góry Słonne PLB180003

Obszar Natura 2000 został ustanowiony na mocy Rozporządzenia Ministra Środowiska z dnia 5 września 2007 r. zmieniającym rozporządzenie w sprawie obszarów specjalnej ochrony ptaków Natura 2000. Obecnie obowiązującym aktem wyznaczającym obszar jest Rozporządzenie Ministra Środowiska z dnia 12 stycznia 2011 r. w sprawie obszarów specjalnej ochrony ptaków. Przedmiotowa forma ochrony przyrody zajmuje 55 055,8 ha, czego na terenie gminy Sanok ok. 5305 ha.

Przedmiotowa forma ochrony przyrody zlokalizowana jest na Pogórzu Karpackim, w obrębie Parku Krajobrazowego Gór Słonnych. Swoim zasięgiem obejmuje pasmo Gór Słonnych z najwyższym szczytem Słonnym oraz grzbiet Chwaniów. Naturalny element krajobrazu stanowi kompozycja zróżnicowanej budowy geologicznej z szatą roślinną oraz światem zwierzęcym. Jest to obszar o szczególnych walorach przyrodniczo-krajobrazowych i kulturowych. Teren odwadniany jest przez gęstą sieć rzek i potoków. Osobliwością jest obecność licznych słonych źródeł. Na obszarze Natura 2000 występuje dwupiętrowy układ leśny. Pas pogórza stanowią leśne zbiorowiska grądowe odmiany wschodniokarpackiej. Z kolei regiel dolny to głównie lasy bukowe i bukowo-jodłowe. Wśród

lasów zlokalizowane są enklawy pól uprawnych, łąk i pastwisk, gdzie prowadzona jest gospodarka pasterska.

Dla omawianej formy ochrony przyrody sporządzono projekt planu zadań ochronnych. Obszar Natura 2000 został wyznaczony w celu ochrony 22 gatunków ptaków:

- brodziec piskliwy *Actitis hypoleucos*
- włośchatka *Aegolius funereus*
- orzeł przedni *Aquila chrysaetos*
- orlik krzykliwy *Aquila pomarina*
- jarząbek *Bonasa bonasia*
- puchacz *Bubo*
- bocian czarny *Ciconia nigra*
- pluszcz zwyczajny *Cinclus*
- derkacz *Crex*
- dzięcioł biało grzbiety *Dendrocopos leucotos*
- muchołówka białoszyja *Ficedula albicollis*
- muchołówka mała *Ficedula parva*
- sóweczka *Glaucidium passerinum*
- żuraw *Grus*
- gąsiorek *Lanius collurio*
- pliszka górską *Motacilla cinerea*
- trzmielojad *Pernis apivorus*
- dzięcioł trójpalczasty *Picoides tridactylus*
- dzięcioł zielonosiwy *Picus canus*
- puszczyk uralski *Strix uralensis*
- jarzębatka *Sylvia nisoria*
- drozd obroźny *Turdus torquatus*

W obszarze występują również inne gatunki z załącznika I, których populacja została uznana za nieznaczącą:

- bocian biały *Ciconia*
- bielik *Haliaeetus albicilla*
- błotniak stawowy *Circus aeruginosus*
- rybołów *Pandion haliaetus*
- rybitwa rzeczna *Sterna hirundo*
- lelek kozodój *Caprimulgus europaeus*
- dzięcioł czarny *Dryocopus martius*
- dzięcioł średni *Dendrocopos medius*
- lerka *Lullula arborea*

oraz 1 gatunek migrujący: pluszcz *Cinclus*

Ustalenia zawarte w planie ogólnym nie zakłócają realizacji szczegółowych założeń dotyczących ochrony ptaków w obszarze OSO Natura 2000. Ustalenia planu ogólnego nie stoją w sprzeczności z obowiązującymi zasadami dotyczącymi obszarów Natury 2000. Nie są również sprzeczne z zakazami obowiązującymi na terenie Obszar Specjalnej Ochrony Ptaków Góry Słonne PLB180003, co zostało szczegółowo przeanalizowane w Prognozie oddziaływania na środowisko do planu ogólnego gminy Sanok.

Specjalny Obszar Ochrony Siedlisk Rzeka San PLH180007

Został powołany na mocy Decyzji Komisji z dnia 12 grudnia 2008 r. przyjmującej na mocy dyrektywy Rady 92/43/EWG drugi zaktualizowany wykaz terenów mających znaczenie dla Wspólnoty składających się na kontynentalny region biogeograficzny (notyfikowana jako dokument nr C (2008) 8039) (2009/93/WE). Obecnie obowiązującym aktem wyznaczającym obszar jest Rozporządzenie Ministra Środowiska z dnia 11 sierpnia 2017 r. w sprawie specjalnego obszaru ochrony siedlisk Rzeka San (PLH180007). Całkowita powierzchnia obszaru wynosi 1374,76 ha, z czego na terenie gminy Sanok ok. 165,8 ha.

Przedmiotowa forma ochrony przyrody obejmuje odcinek środkowego Sanu zlokalizowany pomiędzy Sanokiem i Jarosławiem. Stanowi odcinek dużej podgórskiej rzeki, posiadającej naturalne brzegi i słabo przekształcone koryto. Obszar Natura 2000 jest ostoją wielu gatunków ryb cennych z ochroniarskiego i gospodarczego punktu widzenia.

Posiada on plan zadań ochronnych przyjęty Zarządzeniem Regionalnego Dyrektora Ochrony Środowiska w Rzeszowie z dnia 31 lipca 2014 r. w sprawie ustanowienia planu zadań ochronnych dla obszaru Natura 2000 Rzeka San PLH180007. Został on zmieniony Zarządzeniem Regionalnego Dyrektora Ochrony Środowiska w Rzeszowie z dnia 29 lutego 2024 r. zmieniającym zarządzenie w sprawie ustanowienia planu zadań ochronnych dla obszaru Natura 2000 Rzeka San PLH180007. Przedmioty ochrony obszaru stanowią:

- minóg strumieniowy *Lampetra planeri*,
- kiełb białopłetwy *Romanogobio albipinnatus*,
- boleń *Aspius*,
- głowacz białopłetwy *Cottus gobio*,
- kiełb Kesslera *Romanogobio kesslerii*,
- brzanka *Barbus carpathicus*,
- skójką gruboskorupowa *Unio crassus*.

Ustalenia zawarte w planie ogólnym nie zakłócają realizacji szczegółowych założeń dotyczących ochrony ptaków w obszarze SOO Natura 2000. Ustalenia planu ogólnego nie stoją w sprzeczności z obowiązującymi zasadami dotyczącymi obszarów Natury 2000. Nie są również sprzeczne z zakazami obowiązującymi na terenie Specjalny Obszar Ochrony Siedlisk Rzeka San PLH180007, co zostało szczegółowo przeanalizowane w Prognozie oddziaływania na środowisko do planu ogólnego gminy Sanok.

Specjalny Obszar Ochrony Siedlisk Ostoja Góry Słonne PLH180013

Został ustanowiony na mocy Decyzji Komisji z dnia 12 grudnia 2008 r. przyjmującej na mocy dyrektywy Rady 92/43/EWG drugi zaktualizowany wykaz terenów mających znaczenie dla Wspólnoty składających się na alpejski region biogeograficzny (notyfikowana jako dokument nr C (2008) 7973) (2009/91/WE). Obecnie obowiązującym aktem wyznaczającym obszar jest Rozporządzenie Ministra Klimatu i Środowiska z dnia 13 lipca 2022 r. w sprawie specjalnego obszaru ochrony siedlisk Ostoja Góry Słonne (PLH180013). Całkowita powierzchnia obszaru wynosi 46 060,4 ha, z czego na terenie gminy Sanok ok. 4 462,6 ha.

Obejmuje fragment Pogórza Przemyskiego oraz Góry Sanocko-Turczańskie. Na krajobraz tego obszaru składają się średniej wielkości wzgórza, przekraczające często 600 m n.p.m., posiadające układ rusztowy. Na zalesionych wzniesieniach dominują lasy bukowe i bukowo-jodłowe. Teren ten odwadniany jest przez sieć wielu potoków i strumieni a także niewielkie rzeki którym towarzyszą

zarośla łąkowe. Tereny otwarte są zajmowane przez łąki, natomiast w otoczeniu miejscowości zlokalizowanych w dolinach rzecznych występują grunty orne.

Dla przedmiotowej formy ochrony przyrody ustanowiono plan zadań ochronnych na mocy Zarządzenia Regionalnego Dyrektora Ochrony Środowiska w Rzeszowie z dnia 18 grudnia 2023 r. w sprawie ustanowienia planu zadań ochronnych dla obszaru Natura 2000 Ostoja Góry Słonne PLH180013. Przedmiotem ochrony obszaru są:

- 3220 Pionierska roślinność na kamieńcach górskich potoków,
- 6510 Niżowe i górskie świeże łąki użytkowane ekstensywnie (*Arrhenatherion elatioris*),
- 8220 Ściany skalne i urwiska krzemianowe ze zbiorowiskami,
- 9110 Kwaśne buczyny (*Luzulo-Fagetum*),
- 9130 Żyzne buczyny (*Dentario glandulosae Fagenion*, *Galio odorati-Fagenion*),
- 9170 Grąd środkowoeuropejski i subkontynentalny (*Galio-Carpinetum*, *Tilio-Carpinetum*),
- 9180 Jaworzyny i lasy klonowo-lipowe na stromych stokach i zboczach (*Tilio plathyphyllis-Acerion pseudoplatani*),
- 91E0 Łęgi wierzbowe, topolowe, olszowe i jesionowe (*Salicetum albo-fragilis*, *Populetum albae*, *Alnenion glutinoso-incanae*) i olsy źródłiskowe,
- bóbr europejski *Castor fiber*,
- wilk *Canis lupus*,
- niedźwiedź brunatny *Ursus arctos*,
- ryś *Lynx*,
- kumak górski *Bombina variegata*,
- traszka karpacka *Triturus montandoni*,
- koza złotawa *Sabanejewia aurata*,
- brzanka *Barbus carpathicus*,
- minóg strumieniowy *Lampetra planeri*,
- krasopani hera *Euplagia quadripunctaria*,
- zgnirotek cynobrowy *Cucujus cinnaberinus*,
- zagłębek bruzdkowany *Rhysodes sulcatus*,
- biegacz urozmaicony *Carabus variolosus*,
- Biegacz Zawadzkiego *Carabus zawadzki*.

Ustalenia zawarte w planie ogólnym nie zakłócają realizacji szczegółowych założeń dotyczących ochrony ptaków w obszarze SOO Natura 2000. Ustalenia planu ogólnego nie stoją w sprzeczności z obowiązującymi zasadami dotyczącymi obszarów Natury 2000. Nie są również sprzeczne z zakazami obowiązującymi na terenie *Specjalny Obszar Ochrony Siedlisk Ostoja Góry Słonne PLH180013*, co zostało szczegółowo przeanalizowane w Prognozie oddziaływania na środowisko do planu ogólnego gminy Sanok.

#### *Specjalny Obszar Ochrony Siedlisk Dorzecze Górnego Sanu PLH180021*

Został wyznaczony Decyzją Komisji z dnia 10 stycznia 2011 r. w sprawie przyjęcia na mocy dyrektywy Rady 92/43/EWG czwartego zaktualizowanego wykazu terenów mających znaczenie dla Wspólnoty składających się na kontynentalny region biogeograficzny (notyfikowana jako dokument nr C (2010) 9669) (2011/64/UE). Obecnie obowiązującym aktem wyznaczającym obszar jest Rozporządzenie Ministra Klimatu i Środowiska z dnia 13 lipca 2022 r. w sprawie specjalnego obszaru

ochrony siedlisk Dorzecze Górnego Sanu (PLH180021). Całkowita powierzchnia obszaru wynosi 1578,67 ha, z czego na terenie gminy Sanok ok. 156,4 ha.

Obszar Dorzecze Górnego Sanu obejmuje fragment doliny rzeki San od tamy w Myczkowcach do Sanoka oraz fragmenty jej dopływów: Hoczewka, Osława z Osławicą i Kalniczką (Tarnawką), a także Sanoczka. Ostoja jest miejscem występowania wielu cennych gatunków ryb oraz siedlisk przyrodniczych.

Dla przedmiotowej formy ochrony przyrody ustanowiono plan zadań ochronnych na mocy Zarządzenia Regionalnego Dyrektora Ochrony Środowiska w Rzeszowie z dnia 19 stycznia 2023 r. w sprawie ustanowienia planu zadań ochronnych dla obszaru Natura 2000 Dorzecze Górnego Sanu PLH180021. Przedmioty ochrony obszaru występujące na terenie objętym planem stanowią:

- 6210 Murawy kserotermiczne (*Festuco-Brometea* i ciepłolubne murawy z *Asplenion septentrionalis Festucion pallentis*),
- 6430 Ziołorośla górskie (*Adenostylin alliariae*) i ziołorośla nadrzeczne (*Convolvuletalia sepium*),
- 6510 Niżowe i górskie świeże łąki użytkowane ekstensywnie (*Arrhenatherion elatioris*),
- 9110 Kwaśne buczyny (*Luzulo-Fagetum*),
- 9130 Żyzne buczyny (*Dentario glandulosae Fagenion*, *Galio odorati-Fagenion*),
- 9170 Grąd środkowoeuropejski i subkontynentalny (*Galio-Carpinetum*, *Tilio-Carpinetum*),
- \*91E0 Łęgi wierzbowe, topolowe, olszowe i jesionowe (*Salicetum albo-fragilis*, *Populetum albae*, *Alnenion glutinoso-incanae*) i olsy źródliskowe,
- brzanka *Barbus carpathicus*,
- głowacz białopłetwy *Cottus gobio*,
- wydra *Lutra*,
- różanka *Rhodeus amarus*,
- kielb *Kessleria Romanogobio kessleri*,
- łosoś atlantycki *Salmo salar*,
- skójką gruboskorupowa *Unio crassus*.

Ustalenia zawarte w planie ogólnym nie zakłócają realizacji szczegółowych założeń dotyczących ochrony ptaków w obszarze SOO Natura 2000. Ustalenia planu ogólnego nie stoją w sprzeczności z obowiązującymi zasadami dotyczącymi obszarów Natury 2000. Nie są również sprzeczne z zakazami obowiązującymi na terenie *Specjalny Obszar Ochrony Siedlisk Dorzecze Górnego Sanu PLH180021*, co zostało szczegółowo przeanalizowane w Prognozie oddziaływania na środowisko do planu ogólnego gminy Sanok.

#### *Specjalny Obszar Ochrony Siedlisk Sanisko w Bykowcach PLH180045*

Obszar został ustanowiony na mocy Decyzji Komisji z dnia 10 stycznia 2011 r. w sprawie przyjęcia na mocy dyrektywy Rady 92/43/EWG czwartego zaktualizowanego wykazu terenów mających znaczenie dla Wspólnoty składających się na kontynentalny region biogeograficzny (notyfikowana jako dokument nr C (2010) 9669) (2011/64/UE). Obecnie obowiązującym aktem wyznaczającym obszar jest Rozporządzenie Ministra Klimatu i Środowiska z dnia 2 września 2022 r. w sprawie specjalnego obszaru ochrony siedlisk Sanisko w Bykowcach (PLH180045). Całkowita powierzchnia obszaru wynosi 79,77 ha, z czego na terenie gminy Sanok ok. 63,8 ha.

Obszar położony jest na terasie zalewowej Sanu stanowiącej pozostałość dawnego przebiegu koryta, z którym w okresie występowania podwyższonych stanów wód obszar posiada okresowe

połączenie hydrologiczne. Ochroną objęta jest mozaika siedliskowa charakterystyczna dla zarastających starorzeczy, z pasem zbiorowisk łągowych, fragmentami olsów, ziołorośli, szuwarów i łąk.

Dla przedmiotowej formy ochrony przyrody ustanowiono plan zadań ochronnych na mocy Zarządzenia Regionalnego Dyrektora Ochrony Środowiska w Rzeszowie z dnia 8 listopada 2016 r. w sprawie ustanowienia planu zadań ochronnych dla obszaru Natura 2000 Sanisko w Bykowcach PLH180045. Został on zmieniony Zarządzeniem Regionalnego Dyrektora Ochrony Środowiska w Rzeszowie z dnia 10 września 2019 r. zmieniające zarządzenie w sprawie ustanowienia planu zadań ochronnych dla obszaru Natura 2000 Sanisko w Bykowcach PLH180045.

Przedmioty ochrony obszaru występujące na terenie objętym planem stanowią:

- 3150 Starorzeczca i naturalne eutroficzne zbiorniki wodne ze zbiorowiskami z *Nympheion*, *Potamion*,
- 6420 Ziołorośla górskie (*Adenostylin alliariae*) i ziołorośla nadrzeczne (*Convolvuletalia sepium*),
- 6510 Niżowe i górskie świeże łąki użytkowane ekstensywnie (*Arrhenatherion elatioris*),
- 91E0 Łęgi wierzbowe, topolowe, olszowe i jesionowe (*Salicetum albo-fragilis*, *Populetum albae*, *Alnenion glutinoso-incanae*) i olsy źródłiskowe,
- piskorz *Misgurnus fossilis*,

traszka grzebieniasta *Triturus cristatus*.

Ustalenia zawarte w planie ogólnym nie zakłócają realizacji szczegółowych założeń dotyczących ochrony ptaków w obszarze SOO Natura 2000. Ustalenia planu ogólnego nie stoją w sprzeczności z obowiązującymi zasadami dotyczącymi obszarów Natury 2000. Nie są również sprzeczne z zakazami obowiązującymi na terenie *Specjalny Obszar Ochrony Siedlisk Sanisko w Bykowcach PLH180045*, co zostało szczegółowo przeanalizowane w Prognozie oddziaływania na środowisko do planu ogólnego gminy Sanok.

#### Rezerwat przyrody „Polanki”

Został powołany na mocy Zarządzenia Ministra Ochrony Środowiska, Zasobów Naturalnych i Leśnictwa z dnia 14 czerwca 1996 r. w sprawie uznania za rezerwat przyrody. Aktualnie funkcjonuje w oparciu o Zarządzenie Regionalnego Dyrektora Ochrony Środowiska w Rzeszowie z dnia 30 października 2017 r. w sprawie rezerwatu przyrody "Polanki". Powierzchnia ochrony czynnej wynosi 184,44 ha. Rezerwat jest rezerwatem leśnym o typie fitocenotycznym, podtypie zbiorowisk leśnych, typie ekosystemu leśny i borowy, podtypie ekosystemu lasów górskich i podgórskich. Znajduje się w całości na terenie gminy. Celem ochrony jest zachowanie ze względów naukowych i dydaktycznych naturalnych zbiorowisk leśnych buczyny karpackiej.

Dla przedmiotowej formy ochrony przyrody ustanowiono plan ochrony przyjęty Zarządzeniem Regionalnego Dyrektora Ochrony Środowiska w Rzeszowie z dnia 22 lipca 2022 r. w sprawie ustanowienia planu ochrony dla rezerwatu przyrody „Polanki”.

#### Rezerwat przyrody „Przysłup”

Został wyznaczony na mocy Zarządzenia Regionalnego Dyrektora Ochrony Środowiska w Rzeszowie z dnia 3 sierpnia 2021 r. w sprawie rezerwatu przyrody "Przysłup". Jego powierzchnia wynosi 213,12 ha, z czego na terenie gminy 7,5 ha. Rezerwat jest rezerwatem leśnym o typie

fitocenotycznym, podtypie zbiorowisk leśnych, typie ekosystemu leśny i borowy, podtypie ekosystemu lasów górskich i podgórszych. Celem ochrony jest zachowanie ekosystemu leśnego, obejmującego zbiorowisko żywej buczyny karpackiej wraz z cennymi gatunkami flory i fauny.

Zapisy planu ogólnego dotyczące obszarów objętych ochroną rezerwatową pozostają w pełnej zgodności z obowiązującymi przepisami oraz zasadami ochrony przyrody, gwarantując zachowanie ich integralności i funkcji przyrodniczych. W granicach rezerwatu przyrody nie wyznaczono terenów przeznaczonych pod zainwestowanie; cały obszar chroniony został ujęty w ramach strefy otwartej (SO), która uniemożliwia realizację zabudowy i minimalizuje wpływ potencjalnych zagrożeń dla przedmiotowej formy ochrony przyrody.

#### Stanowisko dokumentacyjne „Skarpa w Międzybrodziu”

Stanowisko zostało utworzone na mocy Rozporządzenia Nr 2/06 Wojewody Podkarpackiego z dnia 30 stycznia 2006 r. w sprawie ustanowienia stanowiska dokumentacyjnego. Obejmuje obszar stromej, prawobrzeżnej skarpy brzegowej w postaci podcinanego przez San cokołu skalnego, o długości około 100 m, położonego w miejscowości Międzybrodzie. Ochronie podlega odsłonięcie geologiczne ukazujące warstwy fliszu w postaci drobnoziarnistych, jasno beżowych, cienko i średnio ławicowych piaskowców, gezów oraz przewarstwień marglistych łupków i rogowców spongolitowych.

Ustalenia planu ogólnego odnoszące się do obszarów objętych ochroną rezerwatową są w pełni zgodne z obowiązującymi regulacjami prawnymi oraz zasadami ochrony przyrody, zapewniając zachowanie ich spójności i właściwych funkcji przyrodniczych. W granicach rezerwatu nie przewidziano terenów przeznaczonych pod zabudowę; cały obszar został zakwalifikowany do strefy otwartej (SO), co skutecznie wyklucza możliwość realizacji inwestycji oraz ogranicza ryzyko wystąpienia potencjalnych zagrożeń dla tej formy ochrony.

#### Stanowisko dokumentacyjne „Czerwona Glinka”

Stanowisko zostało wyznaczone Uchwałą nr XXVI/176/05 Rady Gminy w Sanoku z dnia 28 kwietnia 2005 r. w sprawie uznania za stanowisko dokumentacyjne. Zlokalizowane jest na działce ewidencyjnej nr 235/2 w miejscowości Międzybrodzie i obejmuje czynne osuwisko. Powstało ono w wyniku eksploatacji gliny, która była prawdopodobnie używana w celu budowy pieców oraz do wyrobu fajek. Obecnie wyrobisko jest nieczynne.

Zapisy planu ogólnego, nie ingerują w stanowisko dokumentacyjne, które jest chronione w ramach przepisów odrębnych.

#### Użytek ekologiczny

Użytek ekologiczny znajdujący się na terenie gminy został utworzony na podstawie Uchwały Nr XXVI/175/05 Rady Gminy w Sanoku z 28 kwietnia 2005 r. w sprawie uznania za użytek ekologiczny. Położony jest w miejscowości Dobra, na terenie działki ewidencyjnej nr 984. Obejmuje powierzchnię z wychodnią skalną.

Zapisy planu ogólnego, nie ingerują w użytek ekologiczny, który jest chroniony w ramach przepisów odrębnych.

Pomniki przyrody

Na terenie gminy Sanok znajduje się 16 pomników przyrody.

Lp.	Lokalizacja	Data utworzenia	Nazwa	Opis
1.	Działka nr 207/2 w miejscowości Łodzina	30.04.1968 r.	Stanisław	Dąb szypułkowy <i>Quercus robur</i>
2.	Miejscowość Falejówka na działce 342/12, na terenie zespołu dworsko parkowego	30.05.1974 r.	Wolinka	Lipa drobnolistna <i>Tilia cordata</i>
3.	W miejscowości Załuż na działce nr 127/52 na terenie zespołu dworsko parkowego	04.09.1978 r.	Brochwicz	Jesion wyniosły <i>Fraxinus excelsior</i>
4.	W miejscowości Załuż na działce nr 178/1, w pasie drogi powiatowej	04.09.1978 r.	Jan	Dąb szypułkowy <i>Quercus robur</i>
5.	W miejscowości Hłomcza na działce nr 373, przy cerkwi.	20.09.1978 r.	Paweł	Dąb szypułkowy <i>Quercus robur</i>
6.	Obok budynku cerkwi, na wzniesieniu znajdującym się pomiędzy główną drogą asfaltową, a doliną rzeki San (okolice stawów hodowlanych). Cerkiew znajduje się na „szlaku ikon”. Między zabytkową dzwonnica, a murowaną bramą cerkiewną.	20.09.1978 r.	Piotr	Dąb szypułkowy <i>Quercus robur</i>
7.	Na działce ewidencyjnej nr 375/2 w miejscowości Bykowce, Gmina Sanok, na terenie PGL LP, Nadleśnictwo Brzozów.	02.06.2005 r.	Mały Kamień	Wychodnia skalna "Mały Kamień" zbudowana z piaskowca ciężkowickiego, skałki w kształcie muru.
8.	Na działce ewidencyjnej nr 376 w miejscowości Bykowce, Gmina Sanok, na terenie PGL LP, Nadleśnictwo Brzozów.	02.06.2005 r.	Duży Kamień	Wychodnia skalna "Duży Kamień" zbudowana z piaskowca ciężkowickiego, skałki w kształcie baszty.
9.	Na działce ewidencyjnej 1295/1 w miejscowości Srogów Górny	02.06.2005 r.	-	Dąb szypułkowy <i>Quercus robur</i>
10.	Na działce ewidencyjnej nr 909 w miejscowości Dobra	02.06.2005 r.	-	Lipa szerokolistna <i>Tilia platyphyllos</i>
11.	Źródło usytuowane na działce ew. nr 336 w miejscowości Tyrawa Solna	12.06.2014 r.	Warzelnia	Źródło solankowe pn. „Warzelnia”
12.	W miejscowości Łodzina na działce o nr ewid. 386 przy cerkwi stanowiącej własność Parafii Rzymsko-katolickiej p.w. Rozesłania Apostołów Mrzylód 93. Rośnie w otoczeniu innych drzew na wysokiej skarpie.	07.06.2019 r.	Zdzisław	Dąb szypułkowy <i>Quercus robur</i>
13.	Na terenie działki o nr ewid. 94 z obrębu Bykowce	22.02.2023 r.	Anastazja	Lipa drobnolistna <i>Tilia cordata</i>
14.	Na terenie działki o nr ewid. 692/4 z obrębu Łodzina	22.02.2023 r.	Michał	Dąb szypułkowy <i>Quercus robur</i>
15.	Na terenie działki o nr ewid. 692/4 z obrębu Łodzina	22.02.2023 r.	Jan 1905	Dąb szypułkowy <i>Quercus robur</i>
16.	Na terenie działki o nr ewid. 692/1 z obrębu Łodzina	22.02.2023 r.	Teodor	Dąb szypułkowy <i>Quercus robur</i>

**Tab. 1 Pomniki przyrody w gminie Sanok**

Źródło: [crfop.gdos.gov.pl](http://crfop.gdos.gov.pl)

Plan ogólny nie ingeruje w istniejące pomniki przyrody, które są chronione w ramach przepisów odrębnych.

## **2.4 Obszary szczególnego zagrożenia powodzią, wały przeciwpowodziowe oraz pasy o szerokości 50 m od stopy wału**

Dla obszaru Gminy Sanok sporządzone zostały mapy zagrożenia i ryzyka powodziowego w ramach programu ISOK (Informatyczny System Osłony Kraju przed nadzwyczajnymi zagrożeniami) opracowanych przez Krajowy Zarząd Gospodarki Wodnej. Na podstawie wykonanych analiz i obliczeń określono zasięg przestrzenny zalewu w dolinie rzek: San, potok Płowiecki, Sanoczek, Różowy, Rusawa, Dolański i Tyrawka dla wód o przepływach prawdopodobnych Q<sub>0,2%</sub> (raz na 500 lat), Q<sub>1%</sub> (raz na 100 lat) oraz Q<sub>10%</sub> (raz na 10 lat). Do obszarów szczególnego zagrożenia powodzią zaliczamy: obszary, na których prawdopodobieństwo wystąpienia powodzi jest średnie i wynosi 1% (raz na 100 lat) oraz obszary, na których prawdopodobieństwo wystąpienia powodzi jest wysokie i wynosi 10% (raz na 10 lat).

W planie ogólnym ograniczono możliwość realizacji nowej zabudowy na terenach zagrożonych powodzią. W obrębie obszarów szczególnego zagrożenia powodzią wyznaczono głównie strefy otwarte (SO), wyjątek stanowią strefy górnictwa (SG) oraz strefy zieleni i rekreacji (SN). Strefy planistyczne umożliwiające realizację zabudowy na terenach szczególnego zagrożenia powodzią zostały wskazane tylko w ramach istniejących budynków w strefach wielofunkcyjnych z zabudową mieszkaniową jednorodzinną (SJ) oraz strefa usługowa (SU). Plan ogólny nie wyznacza nowej zabudowy na obszarach szczególnego zagrożenia powodzią. W sytuacjach kiedy obszary szczególnego zagrożenia powodzią nieznacznie pokrywają się ze strefami budowlanymi czy obszarem uzupełnienia zabudowy należy brać pod uwagę skalę opracowania oraz ideę nowelizacji ustawy o planowaniu i zagospodarowaniu przestrzennym, której założeniem jest opracowanie dokumentu ogólnego z możliwością szerokiego zastosowania różnych profili funkcjonalnych na etapie realizacji planów miejscowych. W tym miejscu należy wskazać, iż strefy planistyczne – w szczególności ich profile podstawowe i dodatkowe – umożliwiają właściwe zagospodarowanie terenów na etapie sporządzania planów miejscowych oraz wydawania decyzji o warunkach zabudowy, poprzez zastosowanie na kolejnych etapach planistycznych odpowiednich wskaźników urbanistycznych, wyznaczenie nieprzekraczalnych linii zabudowy oraz terenów zieleni naturalnej lub urządzonej.

## **2.5 Obszary gruntów zmeliorowanych**

Sieć rzeczna gminy Sanok obejmuje głównie dorzecze Sanu oraz liczne ciek wodne, które pełnią istotną rolę hydrologiczną i krajobrazową. Rzeka San stanowi najważniejszy ciek wodny regionu, przepływa przez teren gminy z południa na północ. Do Sanu dochodzi wiele mniejszych potoków i strumieni m.in. Płowiecki Potok (przepływa przez miejscowość Płowce), Potok Stróżowski (okolice Stróżowa), Potok Mrzygłodzki (w rejonie Mrzygłodu), Tyrawski Potok (w okolicach Tyrawy Solnej), Hłomczański Potok (w miejscowości Hłomcza). Sieć rzeczna ma charakter górski i podgórski, z dużym udziałem cieków o stromych spadkach i szybkim przepływie. System rowów melioracyjnych pełni funkcję odwodnienia terenów podmokłych, umożliwiając ich zagospodarowanie jako użytki zielone: łąki i pastwisk.

Zapisy planu ogólnego nie kolidują z właściwym działaniem, utrzymaniem i ewentualną rozbudową sieci urządzeń melioracji wodnych. Na większości gruntów zmeliorowanych plan ogólny

wskazuje strefę otwartą (SO), którą w obowiązujących i przyszłych miejscowych planach zagospodarowania przestrzennego będzie można określać jako tereny rolnicze.

## **2.6 Tereny zagrożone ruchami masowymi ziemi oraz tereny, na których występują te ruchy**

Gmina została objęta projektem Systemu Osłony Przeciwsuwiskowej, którego celem jest rozpoznanie i udokumentowanie wszystkich osuwisk oraz terenów zagrożonych ruchami masowymi w Polsce. Projekt ma także za zadanie wspomaganie władz lokalnych w wypełnianiu obowiązków dotyczących problematyki ruchów masowych, wynikających z obowiązującego prawa. W gminie Sanok występuje 46 osuwisk: 3 aktywne stale, 19 aktywne okresowo oraz 19 nieaktywne. Znajdują się one na stokach Gór Sanocko-Turczańskich, Pogórza Przemyskiego oraz Dynowskiego.

W planie ogólnym nie wyznaczono stref planistycznych umożliwiających realizację zabudowy w obrębie krawędzi wysoczyzn, na obszarach o dużych spadkach terenu. Nie wyznaczono również stref związanych z zabudową dla obszarów osuwisk aktywnych stale.

Szczegółowe zapisy dotyczące zakazu i ograniczenia zabudowy na obszarach osuwisk zostaną określone w miejscowych planach zagospodarowania przestrzennego.

## **2.7 Strefy ochronne ujęć wody**

Na terenie gminy zlokalizowanych jest 21 ujęć wód podziemnych. Dla ujęcia znajdującego się w Srogowie Górny na działce nr 1296 oraz dla ujęcia w Tyrawie Solnej na działce nr 34 wyznaczono strefę ochrony bezpośredniej. Nie wyznaczono stref ochrony pośredniej.

Na obszarze opracowania zlokalizowanych jest także 12 ujęć powierzchniowych oraz 2 ujęcia powierzchniowe okresowe. Dla ujęcia znajdującego się w Srogowie Górnym wyznaczono strefę ochrony bezpośredniej. Nie wyznaczono stref ochrony pośredniej.

Plan ogólny gminy Sanok uwzględnia występowanie ujęć wód m.in. poprzez ustalenie strefy infrastrukturalnej (SI) dla ujęcia wody z wyznaczoną strefą ochrony bezpośredniej w Tyrawie Dolnej. Należy również zaznaczyć, że wszystkie strefy planistyczne w profilu podstawowym mają dopuszczenie terenów infrastruktury technicznej, a co za tym idzie ujęcia wód w planie ogólnym znajdują się również w granicach innych stref poza wymienioną strefą infrastrukturalną (SI).

## **2.8 Obszary ochronne zbiorników wód śródlądowych**

Zgodnie z art. 59 Prawa wodnego obszary ochronne zbiorników wód śródlądowych, zwane dalej "obszarami ochronnymi", stanowią obszary, na których obowiązują zakazy, nakazy oraz ograniczenia w zakresie użytkowania gruntów lub korzystania z wody w celu ochrony zasobów tych wód przed degradacją. Na obszarach tych można zabraniać wznoszenia obiektów budowlanych oraz wykonywania robót lub innych czynności, które mogą spowodować trwałe zanieczyszczenie gruntów lub wód, a w szczególności lokalizowania inwestycji zaliczonych do przedsięwzięć mogących znacząco oddziaływać na środowisko. Część gminy (fragmenty obrębów Srogów Dolny, Trecza, Czerteż, Zabłotce, Sanoczek, Bykowce i Załuż) znajduje się na obszarze Lokalnego Zbiornika Wód Podziemnych Zbiornik warstw krośnieńskich (Sanok - Lesko).

Szczegółowe zapisy dotyczące ochrony Lokalnego Zbiornika Wód Podziemnych oraz doprecyzowanie rodzajów inwestycji możliwych do realizacji w granicach obszaru ochronnego wód śródlądowych powinny zostać sprecyzowane na poziomie opracowywanych planów miejscowych.

W strefach planistycznych wyznaczonych w planie ogólnym możliwy jest rozwój infrastruktury technicznej, w tym kanalizacji sanitarnej, który ma znaczny wpływ na ochronę ww. zbiornika. Plan ogólny wyznacza także strefy infrastrukturalne (SI), w ramach, których zlokalizowana jest m.in. gmina oczyszczalnia ścieków.

## 2.9 Tereny górnicze i obszary górnicze wraz z filarami ochronnymi

Na terenie gminy Sanok dla 9 złóż surowców mineralnych zostały wyznaczone tereny i obszary górnicze, takie jak:

1. **Dobra-Zachód** – piasek ze żwirem
2. **Łodzina – IV** – piasek ze żwirem
3. **Łodzina-San I** - część A, II - część A, III, IV – piasek ze żwirem
4. **Łodzina – Zakole** – żwir
5. **Sanok-Zablotce-2** – łupek, złoże kopalni ważnych dla regionalnej gospodarki surowcowej;
6. **Jurowce-Srogów** – gaz ziemny z pól gazowych, złoże kopalni strategicznych;
7. **Sanok-Zablotce-2** – gaz ziemny z pól gazowych, złoże kopalni strategicznych;
8. **Strachocina PMG-1** – gaz buforowy PMG, złoże kopalni strategicznych;
9. **Grabownica – 2** – ropa parafinowa, złoże kopalni strategicznych.

W gminie Sanok zlokalizowane są odwierty czynne i zlikwidowane, które zostały wskazane na części graficznej uzasadnienia. Na etapie kolejnych procedur planistycznych tj. planów miejscowych i decyzjach o warunkach zabudowy dla ww. odwiertów należy przyjąć dla odwiertów czynnych strefę wolną od zabudowy o promieniu 50 m, a dla odwiertów zlikwidowanych strefę wolną od zabudowy o promieniu 5 m.

Wyznaczone w planie ogólnym strefy planistyczne umożliwiają budowę nowych obiektów i urządzeń infrastruktury technicznej, w tym związanych z eksploatacją gazu ziemnego i ropy naftowej. Na terenach wolnych od zabudowy, możliwe będzie prowadzenie prac poszukiwawczych w celu odkrycia nowych zasobów. W ramach planu ogólnego wyznaczono strefy górnictwa (SG).

## 2.10 Udokumentowane złoża kopalni, kompleksy podziemnego składowania dwutlenku węgla i podziemne bezzbiornikowe magazyny substancji

Na terenie gminy Sanok występuje czternaście udokumentowanych złóż surowców mineralnych: kruszyw naturalnych, ropy naftowej, gazu ziemnego oraz surowców budowlanych. Ich charakterystykę przedstawiono w tabeli poniżej. Dla dziewięciu złóż wyznaczono obszary i tereny górnicze.

Na obszarze gminy znajduje się część Podziemnego Magazynu Gazu Strachocina. Jest to magazyn gazu wysokometanowego o pojemności czynnej 460 mln m<sup>3</sup> mieszczącej się w wyeksploatowanych złożach.

Lp.	Nazwa złoża	Kopalina główna	Status złoża	Teren górniczy	Obszar górniczy	Całkowita powierzchnia złoża
<b>KRUSZYWA NATURALNE</b>						
1.	Dobra-Zachód	piasek ze żwirem	złożo eksploatowane okresowo	Dobra-Zachód	Dobra-Zachód	1.0712 ha
2.	Łodzina	piasek ze żwirem	złożo eksploatowane okresowo	Łodzina - IV	Łodzina - IV	16.609 ha
3.	Łodzina	żwir	eksploatacja złoża zaniechana	-	-	17.076 ha
4.	Łodzina-2	piasek ze żwirem	złożo rozpoznane szczegółowo	-	-	1.200 ha
5.	Łodzina-San	piasek ze żwirem	złożo zagospodarowane	Łodzina-San I - część A, II - część A, III, IV	Łodzina-San I - część A, II - część A, III, IV	28.138 ha
6.	Łodzina-San I	piasek ze żwirem	złożo rozpoznane szczegółowo	-	-	7.495 ha
7.	Łodzina-Zakole	żwir	złożo rozpoznane szczegółowo	Łodzina - Zakole	Łodzina - Zakole	7.040 ha
8.	Mrzygłód	piasek ze żwirem	złożo rozpoznane szczegółowo	-	-	23.396 ha
<b>SUROWCE ILASTE CERAMIKI BUDOWALNEJ</b>						
9.	Zabłotce	łupek	złożo rozpoznane szczegółowo	Sanok-Zabłotce-2	Sanok-Zabłotce-2	8.504 ha
<b>SUROWCE BENTONITOWE</b>						
10.	Trecza (Międzybrodzie)	ił do produkcji płuczki wiertniczej	eksploatacja złoża zaniechana	-	-	1.144 ha
<b>GAZY ZIEMNE</b>						
11.	Jurowce-Srogów	gaz ziemny z pól gazowych	złożo zagospodarowane	Jurowce-Srogów	Jurowce-Srogów	38 ha
12.	Sanok-Zabłotce	gaz ziemny z pól gazowych	złożo zagospodarowane	Sanok-Zabłotce-2	Sanok-Zabłotce-2	34 ha
13.	Strachocina	gaz buforowy PMG	podziemny magazyn gazu	Strachocina PMG-1	Strachocina PMG-1	214.8 ha
<b>ROPY NAFTOWE</b>						
14.	Grabownica	ropa parafinowa	złożo zagospodarowane	Grabownica - 2	Grabownica - 2	125.6 ha

**Tab. 2 Charakterystyka złóż na terenie gminy Sanok**

Źródło: System Gospodarki i Ochrony Bogactw Mineralnych Polski – MIDAS

W ramach planu ogólnego wyznaczono strefy górnictwa (SG), uwzględniono obowiązujące plany miejscowe przeznaczone pod tereny górnictwa a także wskazano teren będący w użytkowaniu przez GAZ-SYSTEM w Strachocinie, wskazując strefę infrastruktury (SI).

## 2.11 Obszary uzdrowisk oraz obszary ochrony uzdrowiskowej

Na terenie gminy Sanok nie występują obszary uzdrowisk ani obszary ochrony uzdrowiskowej.

## 2.12 Zabytki objęte formami ochrony lub ujęte w wojewódzkiej lub gminnej ewidencji zabytków oraz dobra kultury współczesnej

Do charakterystycznych składników krajobrazu kulturowego gminy należą parki i pomniki przyrody, kapliczki pełniące funkcję kompozycyjnych akcentów oraz kościoły, często dominujące w

przestrzeni miejscowości. Uzupełniają je pozostałe obiekty zabytkowe, stanowiące świadectwo lokalnej historii. Na terenie gminy znajduje się wiele obiektów wpisanych do Rejestru Zabytków oraz do Ewidencji Zabytków. Wśród nich dominują zabytki sakralne wraz z towarzyszącą infrastrukturą: dawne cerkwie (m.in. w Dobrej, Kostarowcach, Lalinie), kościoły (m.in. w Jędruszkowcach i Niebieszczanach), dzwonnice oraz liczne kapliczki. Do cennych elementów dziedzictwa należą również dwory z założeniami parkowymi (m.in. w Jurowcach i Markowcach), cmentarze (m.in. w Trepczy), a także tradycyjne domy, stajnie i stodoły. Szczególną wartość historyczną posiada zabudowa Mrzygłodu – unikalny zespół urbanistyczny, który w miniaturze odzwierciedla układ przestrzenny średniowiecznego miasta – jednostki osadniczej W miejscowości Załuż zachowały się pozostałości umocnień należących do tzw. „Linii Mołotowa”. Pierwotnie znajdowało się tam 17 schronów bojowych, z których większość została wysadzona; tylko nieliczne przetrwały w stosunkowo dobrym stanie.

Obiekty zabytkowe wpisane do Rejestru Zabytków oraz do Ewidencji Zabytków przedstawiają poniższe tabele.

Lp.	Miejscowość	Obiekt	Datowanie	Rejestr zabytków
1.	Bykowce	dwór	przełom XIX/XX w.	decyzja o wpisie do rejestru nr A-302 z 1993-11-22; zmiana nr rejestru decyzji nr A-964 z 2012-10-16
2.	Bykowce	zespół dworsko-parkowy	XVIII - XIX	decyzja o wpisie do rejestru nr A-302 z 1993-11-22; zmiana nr rejestru decyzji nr A-964 z 2012-10-16
3.	Bykowce	park	XVIII w.	decyzja o wpisie do rejestru nr A-302 z 1993-11-22; zmiana nr rejestru decyzji nr A-964 z 2012-10-16
4.	Czerzeż	cerkiew greckokatolicka pw. Przemienienia Pańskiego, ob. kościół rzymskokatolicki	1742 r.	decyzja o wpisie do rejestru nr A-159 z 1968-05-08
5.	Czerzeż	dzwonnica	1. poł. XIX w.	decyzja o wpisie do rejestru nr A-159 z 1968-05-08
6.	Dobra	cerkiew greckokatolicka pw. św. Mikołaja, ob. kościół rzymskokatolicki pw. Świętego Krzyża	1879 r.	decyzja o wpisie do rejestru nr A-195 z 1990-03-27
7.	Dobra	dzwonnica	przełom XVII/XVIII w.	decyzja o wpisie do rejestru nr A-113 z 1968-08-26
8.	Dobra	teren przycerkiewny	-	decyzja o wpisie do rejestru nr A-195 z 1990-03-27
9.	Dobra	kapliczka przydrożna Matki Bożej	2. poł. XIX w.	decyzja o wpisie do rejestru nr A-1390 z 2016-02-29
10.	Falejówka	dwór	koniec XIX w.	decyzja o wpisie do rejestru nr A-299 z 1993-08-18; zmiana nr rejestru decyzji nr A-1255 z 2014-06-02
11.	Falejówka	działka	-	decyzja o wpisie do rejestru nr A-299 z 1993-08-18; zmiana nr rejestru decyzji nr A-1255 z 2014-06-02; zmiana nr rejestru decyzji nr A-1255 z 2014-06-02
12.	Falejówka	zespół dworski	koniec XIX w.	decyzja o wpisie do rejestru nr A-299 z 1993-08-18; zmiana nr rejestru decyzji nr A-1255 z 2014-06-02
13.	Falejówka	park	XIX w.	decyzja o wpisie do rejestru nr A-299 z 1993-08-18; zmiana nr rejestru decyzji nr A-1255 z 2014-06-02

*Uzasadnienie do planu ogólnego gminy Sanok*

Lp.	Miejscowość	Obiekt	Datowanie	Rejestr zabytków
14.	Hłomecza	cerkiew greckokatolicka pw. Najświętszej Marii Panny, ob. prawosławna	1859 r.	decyzja o wpisie do rejestru nr A-222 z 1990-11-12; decyzja o wpisie do rejestru nr A-1467 z 2017-05-09
15.	Hłomecza	dzwonnica	1859 r.	decyzja o wpisie do rejestru nr A-1467 z 2017-05-09
16.	Hłomecza	zespół cerkiewny	1859 r.	decyzja o wpisie do rejestru nr A-222 z 1990-11-12; decyzja o wpisie do rejestru nr A-1467 z 2017-05-09
17.	Hłomecza	mur kamienny z bramką	1859 r.	decyzja o wpisie do rejestru nr A-1467 z 2017-05-09
18.	Jędruszkowce	kościół parafialny pw. Wszystkich Świętych	1871 - 1876	decyzja o wpisie do rejestru nr A-189 z 1990-02-05; zmiana nr rejestru decyzji nr A-1262 z 2014-07-17
19.	Jędruszkowce	teren przykościelny	-	decyzja o wpisie do rejestru nr A-189 z 1990-02-05; zmiana nr rejestru decyzji nr A-1262 z 2014-07-17; zmiana nr rejestru decyzji nr A-1262 z 2014-07-17
20.	Jurowce	dwór	1. poł. XIX w.	decyzja o wpisie do rejestru nr A-122 z 1988-09-09
21.	Jurowce	cerkiew greckokatolicka pw. św. Jerzego, ob. kościół parafialny pw. św. Piotra i Pawła	1873 r.	decyzja o wpisie do rejestru nr A-354/96 z 1996-05-13; zmiana nr rejestru decyzji nr A-1165 z 2013-06-28
22.	Jurowce	teren przykościelny	-	decyzja o wpisie do rejestru nr A-354/96 z 1996-05-13; zmiana nr rejestru decyzji nr A-1165 z 2013-06-28; zmiana nr rejestru decyzji nr A-1165 z 2013-06-28
23.	Jurowce	stajnia	4. ćw. XIX w.	decyzja o wpisie do rejestru nr A-122 z 1988-09-09
24.	Jurowce	spichlerz	data nieznana	decyzja o wpisie do rejestru nr A-122 z 1988-09-09
25.	Jurowce	zespół dworsko-parkowy	XVIII w.	decyzja o wpisie do rejestru nr A-122 z 1988-09-09
26.	Jurowce	park	XVIII w.	decyzja o wpisie do rejestru nr A-122 z 1988-09-09
27.	Kostarowce	spichlerz	XIX w.	decyzja o wpisie do rejestru nr A-314 z 1994-08-28
28.	Kostarowce	cerkiew greckokatolicka pw. Szymona Słupnika, ob. kościół rzymskokatolicki pw. Narodzenia Najświętszej Marii Panny	1872 r.	decyzja o wpisie do rejestru nr A-355/96 z 1996-05-13; zmiana nr rejestru decyzji nr A-1323 z 2015-04-10
29.	Kostarowce	teren przycerkiewny	-	decyzja o wpisie do rejestru nr A-355/96 z 1996-05-13; zmiana nr rejestru decyzji nr A-1323 z 2015-04-10; zmiana nr rejestru decyzji nr A-1323 z 2015-04-10
30.	Kostarowce	zespół parkowy	XIX w.	decyzja o wpisie do rejestru nr A-314 z 1994-08-28
31.	Kostarowce	park dworski	XIX w.	decyzja o wpisie do rejestru nr A-314 z 1994-08-28
32.	Lalin	cerkiew greckokatolicka pw. św. Jerzego, ob. kościół filialny rzymskokatolicki	1835 r.	decyzja o wpisie do rejestru nr A-339 z 1995-10-02; decyzja o zmianie decyzji wpisującej do rejestru nr A-339 z 2016-06-27; zmiana nr rejestru decyzji nr A-1482 z 2017-09-08

*Uzasadnienie do planu ogólnego gminy Sanok*

Lp.	Miejscowość	Obiekt	Datowanie	Rejestr zabytków
33.	Lalin	teren przykościelny	-	decyzja o wpisie do rejestru nr A-339 z 1995-10-02; decyzja o zmianie decyzji wpisującej do rejestru nr A-339 z 2016-06-27; zmiana nr rejestru decyzji nr A-1482 z 2017-09-08; decyzja o zmianie decyzji wpisującej do rejestru nr A-339 z 2016-06-27; zmian
34.	Liszna	karczma	-	decyzja o wpisie do rejestru nr A-395 z 1972-03-07
35.	Łodzina	cerkiew greckokatolicka pw. Narodzenia Najświętszej Marii Panny, ob. kościół rzymskokatolicki	1743 r.	decyzja o wpisie do rejestru nr A-351/96 z 1996-03-26; przypomnienie o wpisie nr A-1288 z 2014-11-24
36.	Łodzina	cmentarz greckokatolicki	1743 r.	decyzja o wpisie do rejestru nr A-351/96 z 1996-03-26; przypomnienie o wpisie nr A-1288 z 2014-11-24
37.	Łodzina	teren przycerkiewny	-	decyzja o wpisie do rejestru nr A-351/96 z 1996-03-26; przypomnienie o wpisie nr A-1288 z 2014-11-24; przypomnienie o wpisie nr A-1288 z 2014-11-24
38.	Markowce	dwór	koniec XIX w.	decyzja o wpisie do rejestru nr A-43 z 1984-07-05; zmiana nr rejestru decyzji nr A-1057 z 2012-12-11
39.	Markowce	budynek gospodarczy II	koniec XIX w.	decyzja o wpisie do rejestru nr A-43 z 1984-07-05; zmiana nr rejestru decyzji nr A-1057 z 2012-12-11
40.	Markowce	budynek gospodarczy, ob. dom	koniec XIX w.	decyzja o wpisie do rejestru nr A-43 z 1984-07-05; zmiana nr rejestru decyzji nr A-1057 z 2012-12-11
41.	Markowce	zespół dworsko-parkowy	1894 r.	decyzja o wpisie do rejestru nr A-43 z 1984-07-05; zmiana nr rejestru decyzji nr A-1057 z 2012-12-11
42.	Markowce	park	koniec XIX w.	decyzja o wpisie do rejestru nr A-43 z 1984-07-05; zmiana nr rejestru decyzji nr A-1057 z 2012-12-11
43.	Międzybrodzie	cerkiew greckokatolicka pw. Świętej Trójcy, ob. kościół rzymskokatolicki	1899 - 1900	decyzja o wpisie do rejestru nr A-227 z 1990-11-23
44.	Międzybrodzie	dzwonnica	1900 - 1904	decyzja o wpisie do rejestru nr A-227 z 1990-11-23
45.	Międzybrodzie	teren przycerkiewny	-	decyzja o wpisie do rejestru nr A-227 z 1990-11-23
46.	Mrzyglód	dom	przełom XIX/XX w.	decyzja o wpisie do rejestru nr 282/ZN/60 z 1960-06-24
47.	Mrzyglód	dom	2. poł. XIX w.	decyzja o wpisie do rejestru nr 283/ZN/60 z 1960-06-25
48.	Mrzyglód	kościół parafialny pw. Rozesłania Apostołów	XV w.	decyzja o wpisie do rejestru nr A-75 z 1952-11-27; zmiana nr rejestru decyzji nr A-1300 z 2014-12-11
49.	Mrzyglód	cerkiew greckokatolicka pw. Zaśnięcia Najświętszej Marii Panny	1770 - 1789	decyzja o wpisie do rejestru nr A-1658 z 2020-02-24
50.	Mrzyglód	dzwonnica	1836 r.	decyzja o wpisie do rejestru nr A-75 z 1952-11-27; zmiana nr rejestru decyzji nr A-1300 z 2014-12-11

*Uzasadnienie do planu ogólnego gminy Sanok*

Lp.	Miejscowość	Obiekt	Datowanie	Rejestr zabytków
51.	Mrzyglód	teren przykościelny	-	decyzja o wpisie do rejestru nr A-75 z 1952-11-27; zmiana nr rejestru decyzji nr A-1300 z 2014-12-11; zmiana nr rejestru decyzji nr A-1300 z 2014-12-11
52.	Mrzyglód	4 kapliczki	-	decyzja o wpisie do rejestru nr A-75 z 1952-11-27; zmiana nr rejestru decyzji nr A-1300 z 2014-12-11
53.	Mrzyglód	teren przycerkiewny	-	decyzja o wpisie do rejestru nr A-1658 z 2020-02-24
54.	Mrzyglód	zespół kościoła parafialnego pw. Rozesłania Apostołów	XV w.	decyzja o wpisie do rejestru nr A-75 z 1952-11-27; zmiana nr rejestru decyzji nr A-1300 z 2014-12-11
55.	Mrzyglód	dom	4. ćw. XIX w.	decyzja o wpisie do rejestru nr 284/ZN/60 z 1960-06-25
56.	Niebieszczany	kościół parafialny pw. św. Mikołaja Biskupa	1924 - 1926	decyzja o wpisie do rejestru nr A-361 z 2009-06-04
57.	Niebieszczany	teren przykościelny	-	decyzja o wpisie do rejestru nr A-361 z 2009-06-04
58.	Niebieszczany	zespół parkowy	XIX w.	decyzja o wpisie do rejestru nr A-309 z 1994-04-02
59.	Niebieszczany	lipa	data nieznana	decyzja o wpisie do rejestru nr A-361 z 2009-06-04
60.	Pisarowce	dwór	2. poł. XIX w.	decyzja o wpisie do rejestru nr A-316 z 1994-08-31; zmiana nr rejestru decyzji nr A-1256 z 2014-06-03
61.	Pisarowce	zespół dworsko-parkowy	XIX w.	decyzja o wpisie do rejestru nr A-316 z 1994-08-31; zmiana nr rejestru decyzji nr A-1256 z 2014-06-03; decyzja odmawiająca skreślenia z rejestru nr brak numeru z 2016-12-20; decyzja odmawiająca skreślenia z rejestru nr brak numeru z 2018-12-14;
62.	Pisarowce	park	poł. XIX w.	decyzja o wpisie do rejestru nr A-316 z 1994-08-31; zmiana nr rejestru decyzji nr A-1256 z 2014-06-03; decyzja odmawiająca skreślenia z rejestru nr brak numeru z 2016-12-20; decyzja odmawiająca skreślenia z rejestru nr brak numeru z 2018-12-14;
63.	Raczkowa	kapliczka	1850 - 1990	decyzja o wpisie do rejestru nr A-1226 z 2014-02-24
64.	Strachocina	park dworski	XIX w.	decyzja o wpisie do rejestru nr A-310 z 1994-05-16
65.	Trepcza	cerkiew greckokatolicka pw. Zaśnięcia Najświętszej Marii Panny, ob. kościół rzymskokatolicki filialny	1807 r.	decyzja o wpisie do rejestru nr A-325 z 1994-10-25
66.	Trepcza	cmentarz przykościelny	-	decyzja o wpisie do rejestru nr A-325 z 1994-10-25
67.	Trepcza	ogrodzenie	1807 r.	decyzja o wpisie do rejestru nr A-325 z 1994-10-25
68.	Tyrawa Solna	cerkiew greckokatolicka, ob. kościół rzymskokatolicki pw. św. Piotra i Pawła	1837 r.	decyzja o wpisie do rejestru nr A-286 z 1992-11-04; przypomnienie o wpisie nr A-1299 z 2014-12-11
69.	Tyrawa Solna	teren przycerkiewny	-	decyzja o wpisie do rejestru nr A-286

Lp.	Miejscowość	Obiekt	Datowanie	Rejestr zabytków
				z 1992-11-04; przypomnienie o wpisie nr A-1299 z 2014-12-11; przypomnienie o wpisie nr A-1299 z 2014-12-11
70.	Wujskie	kościół parafialny pw. św. Kosmy i Damiana	1804 r.	decyzja o wpisie do rejestru nr A-10 z 1999-08-20
71.	Wujskie	dzwonnica	1804 r.	decyzja o wpisie do rejestru nr A-10 z 1999-08-20
72.	Wujskie	teren przykościelny	-	decyzja o wpisie do rejestru nr A-10 z 1999-08-20
73.	Załuż	dwór	XVIII w.	decyzja o wpisie do rejestru nr A-44 z 1984-07-04; zmiana nr rejestru decyzji nr A-1756 z 2022-07-28
74.	Załuż	stajnia	1. poł. XIX w.	decyzja o wpisie do rejestru nr A-1659 z 2020-02-25
75.	Załuż	spichlerz	1. poł. XIX w.	decyzja o wpisie do rejestru nr A-1659 z 2020-02-25
76.	Załuż	zespół dworsko-parkowy	1875 - 1899	decyzja o wpisie do rejestru nr A-44 z 1984-07-04; decyzja o wpisie do rejestru nr A-1659 z 2020-02-25; zmiana nr rejestru decyzji nr A-1756 z 2022-07-28
77.	Załuż	park	koniec XIX w.	decyzja o wpisie do rejestru nr A-44 z 1984-07-04; zmiana nr rejestru decyzji nr A-1756 z 2022-07-28

**Tab. 3 Wykaz zabytków nieruchomości wpisanych do Rejestru Zabytków**

Źródło: Dane Narodowego Instytutu Dziedzictwa

Lp.	Miejscowość	Obiekt	Datowanie
1.	Bykowce	dwór	XIX w.
2.	Bykowce	park podworski	pocz. XX w.
3.	Czerteż	dzwonnica	XVIII w.
4.	Czerteż	cerkiew gr.-kat. pw. Przemienienia Pańskiego, ob. kościół rzym.-kat. fil.	pocz. XX w.
5.	Czerteż	kostnica	XVII w.
6.	Czerteż	spichlerz	1887 r.
7.	Czerteż	kapliczka przydrożna	1742 r.
8.	Czerteż	kapliczka przydrożna	przełom XIX/XX w.
9.	Dębna	kapliczka przydrożna	XIX w.
10.	Dębna	kapliczka przydrożna	1942 r.
11.	Dobra	dzwonnica (d. cerkiew bramna pw. Podwyższenia Krzyża Świętego)	pocz. XIX w.
12.	Dobra	cerkiew gr.-kat. pw. Podwyższenia Krzyża Świętego, ob. kościół rzym.-kat. fil.	poł. XIX w.
13.	Dobra	kaplica	1850 r.
14.	Dobra	kapliczka (na starym cmentarzu)	1601 - 1750
15.	Dobra	kapliczka przydrożna	1879 r.
16.	Dobra	kapliczka przydrożna	1. poł. XIX w.

*Uzasadnienie do planu ogólnego gminy Sanok*

<b>Lp.</b>	<b>Miejscowość</b>	<b>Obiekt</b>	<b>Datowanie</b>
17.	Dobra	kapliczka przydrożna (z obrazem świętej)	1834 r.
18.	Dobra	kapliczka przydrożna	poł. XIX w.
19.	Dobra	kapliczka przydrożna	2. poł. XIX w.
20.	Dobra	kapliczka przydrożna	poł. XIX w.
21.	Dobra	kapliczka przydrożna	XIX w.
22.	Dobra	kapliczka przydrożna	XX w.
23.	Falejówka	kostnica	XIX w.
24.	Falejówka	dwór	2. poł. XIX w.
25.	Falejówka	kapliczka przydrożna z figurami świętych i krucyfiksem	2. poł. XIX w.
26.	Falejówka	kapliczka przydrożna z rzeźbą św. Jana Nepomucena	1930 r.
27.	Falejówka	kapliczka przydrożna	1852 r.
28.	Falejówka	kapliczka przydrożna	XIX w.
29.	Falejówka	kapliczka przydrożna z figurami MB, św. Jana Nepomucena i amorka	XX w.
30.	Falejówka	park podworski	4. ćw. XIX w.
31.	Falejówka	kapliczka przydrożna	2. poł. XIX w.
32.	Hłomcza	dzwonnica	data nieznana
33.	Hłomcza	bramka w ogrodzeniu	przełom XVIII/XIX w.
34.	Hłomcza	cerkiew gr.-kat. pw. Najśw. Marii Panny (Soboru Bogarodzicy)	koniec XIX w.
35.	Hłomcza	kaplica z rzeźbą Ukrzyżowanego	1859 r.
36.	Hłomcza	dom (chałupa) nr 22, tzw. sanocka	1859 r.
37.	Hłomcza	kapliczka przydrożna	1859 r.
38.	Jędruszkowce	dzwonnica	1. poł. XIX w.
39.	Jędruszkowce	kościół par. rzym.-kat. p.w. Wszystkich Świętych	przełom XIX/XX w.
40.	Jędruszkowce	cmentarz rzymskokatolicki	2. poł. XIX w.
41.	Jurowce	dzwonnica	od 1876 r.
42.	Jurowce	obora	1871 - 1876
43.	Jurowce	stajnia z wozownią	1. poł. XVIII w.
44.	Jurowce	plebania	1905 r.
45.	Jurowce	cerkiew gr.-kat. par. pw. św. Jerzego, ob. kościół rzym.-kat. par. pw. św. Piotra i Pawła	3. ćw. XIX w.
46.	Jurowce	dwór	3. ćw. XIX w.
47.	Jurowce	gorzelnia	XIX w.
48.	Jurowce	park podworski	1873 r.
49.	Jurowce	kapliczka przydrożna	1. poł. XIX w.
50.	Kostarowce	dzwonnica	XIX w.
51.	Kostarowce	spichlerz dworski	XVIII w.
52.	Kostarowce	cerkiew gr.-kat. par. pw. św. Szymona Słupnika, ob. kościół rzym.-kat. fil. pw. Narodzenia (...)	poł. XIX w.
53.	Kostarowce	kapliczka przydrożna	1934 r.

*Uzasadnienie do planu ogólnego gminy Sanok*

<b>Lp.</b>	<b>Miejscowość</b>	<b>Obiekt</b>	<b>Datowanie</b>
54.	Kostarowce	kapliczka przydrożna	1933 r.
55.	Kostarowce	kapliczka przydrożna z figurą MB z Dzieciątkiem	1872 r.
56.	Kostarowce	kapliczka przydrożna	XIX w.
57.	Kostarowce	kostnica	XIX w.
58.	Lalin	cerkiew gr.-kat. par. pw. św. Jerzego, ob. kościół rzym.-kat. fil. pw. św. Jerzego	1835 r.
59.	Lalin	kaplica przydrożna z rzeźbą Chrystusa Frasobliwego	XIX w.
60.	Lalin	dzwonnica	1924 r.
61.	Lalin	bramka w ogrodzeniu	przełom XIX/XX w.
62.	Lalin	kapliczka przydrożna	1937 r.
63.	Lalin	kapliczka przydrożna	XIX w.
64.	Liszna	dom (chałupa) nr 52	1901 r.
65.	Liszna	dom (chałupa) nr 46	1934 r.
66.	Liszna	dom (chałupa) nr 50	1890 r.
67.	Liszna	spichlerz	1926 r.
68.	Liszna	kaplica przydrożna	XIX w.
69.	Liszna	kapliczka przydrożna	poł. XIX w.
70.	Liszna	dom (chałupa)	1932 - 1933
71.	Liszna	dom (chałupa) nr 23	1870 r.
72.	Liszna	dom (chałupa) nr 39	poł. XIX w.
73.	Liszna	stodoła	1926 r.
74.	Liszna	dom (chałupa) nr 53	1880 r.
75.	Liszna	dom (chałupa) nr 66	1910 r.
76.	Liszna	dom (chałupa) nr 68	1912 r.
77.	Liszna	kapliczka przydrożna	XIX w.
78.	Liszna	kapliczka przydrożna	XIX w.
79.	Łodzina	cerkiew gr.-kat. fil. pw. Narodzenia Bogarodzicy, ob. kościół rzym.-kat. fil. pw. Narodzenia	1743 r.
80.	Łodzina	kapliczka przydrożna	koniec XIX w.
81.	Łodzina	brama do parku dworskiego	pocz. XIX w.
82.	Łodzina	spichlerz	pocz. XIX w.
83.	Łodzina	kostnica	XIX w.
84.	Markowce	dwór	1894 r.
85.	Markowce	budynek inwentarsko-gospodarczy, ob. dom mieszkalny	koniec XIX w.
86.	Markowce	park podworski	XIX w.
87.	Międzybrodzie	dzwonnica	1899 - 1900
88.	Międzybrodzie	cerkiew gr.-kat. par. pw. Trójcy Św., ob. kościół rzym.-kat. fil. pw. Trójcy Św.	1899 - 1900
89.	Międzybrodzie	kapliczka przydrożna	poł. XIX w.

*Uzasadnienie do planu ogólnego gminy Sanok*

<b>Lp.</b>	<b>Miejscowość</b>	<b>Obiekt</b>	<b>Datowanie</b>
90.	Mrzyglód	bramka	data nieznana
91.	Mrzyglód	dzwonnica	1836 r.
92.	Mrzyglód	spichlerz	poł. XIX w.
93.	Mrzyglód	dom nr 98	koniec XIX w.
94.	Mrzyglód	dom nr 95	4. ćw. XIX w.
95.	Mrzyglód	dom nr 93	koniec XIX w.
96.	Mrzyglód	dom gromadzki (ratusz) nr 141	od 1850 r.
97.	Mrzyglód	dom nr 31	koniec XIX w.
98.	Mrzyglód	dom nr 32	2. poł. XIX w.
99.	Mrzyglód	dom nr 35	4. ćw. XIX w.
100.	Mrzyglód	dom nr 36	1870 r.
101.	Mrzyglód	dom nr 34	2. poł. XIX w.
102.	Mrzyglód	szkoła, ob. dom mieszkalny nr 40	1860 r.
103.	Mrzyglód	dom nr 102	2. poł. XIX w.
104.	Mrzyglód	dom nr 38	1870 r.
105.	Mrzyglód	dom nr 41	1905 r.
106.	Mrzyglód	dom nr 42	przełom XIX/XX w.
107.	Mrzyglód	dom nr 44	4. ćw. XIX w.
108.	Mrzyglód	dom nr 20	3. ćw. XIX w.
109.	Mrzyglód	dom nr 45	4. ćw. XIX w.
110.	Mrzyglód	dom nr 104	3. ćw. XIX w.
111.	Mrzyglód	dom nr 105	poł. XIX w.
112.	Mrzyglód	kościół par. pw. Rozesłania Apostołów	1. ćw. XV w.
113.	Mrzyglód	kapliczki	1836 r.
114.	Mrzyglód	kapliczka przydrożna	4. ćw. XIX w.
115.	Mrzyglód	kapliczka przydrożna	poł. XIX w.
116.	Mrzyglód	kapliczka przydrożna z figurą św. Jana Nepomucena	poł. XIX w.
117.	Mrzyglód	kapliczka przydrożna	1. poł. XIX w.
118.	Mrzyglód	dom	3. ćw. XIX w.
119.	Mrzyglód	dom nr 33	XIX w.
120.	Mrzyglód	dom nr 37	4. ćw. XIX w.
121.	Mrzyglód	dom nr 103	koniec XIX w.
122.	Mrzyglód	dom nr 113	1. poł. XIX w.
123.	Mrzyglód	karczma, ob. dom mieszkalny nr 119	1874 - 1876
124.	Mrzyglód	ogrodzenie	XVII w.
125.	Niebieszczany	kapliczka przydrożna z figurą św. Jana Nepomucena	XIX w.
126.	Niebieszczany	piwnica dworska	1. poł. XIX w.

*Uzasadnienie do planu ogólnego gminy Sanok*

<b>Lp.</b>	<b>Miejscowość</b>	<b>Obiekt</b>	<b>Datowanie</b>
127.	Niebieszczany	stajnia	koniec XIX w.
128.	Niebieszczany	chlew	przełom XIX/XX w.
129.	Niebieszczany	plebania	XIX w.
130.	Niebieszczany	stodoła	koniec XIX w.
131.	Niebieszczany	kostnica na cmentarzu	1886 r.
132.	Niebieszczany	park podworski	XVIII w.
133.	Niebieszczany	kaplica przydrożna	XIX w.
134.	Pakoszówka	park dworski	przełom XVIII/XIX w.
135.	Pakoszówka	kapliczka przydrożna	przełom XIX/XX w.
136.	Pakoszówka	kapliczka przydrożna	XIX w.
137.	Pakoszówka	kapliczka przydrożna	1850 r.
138.	Pakoszówka	spichlerz dworski	przełom XVIII/XIX w.
139.	Pisarowce	dwór (nr 92), ob. szkoła	2. poł. XIX w.
140.	Pisarowce	spichlerz, ob. dom mieszkalny	4. ćw. XIX w.
141.	Pisarowce	park podworski	poł. XIX w.
142.	Płowce	kaplica pw. Najśw. Marii Panny	poł. XIX w.
143.	Płowce	kapliczka przydrożna	poł. XIX w.
144.	Prusiek	kapliczka przydrożna	XX w.
145.	Prusiek	kostnica na cmentarzu	XX w.
146.	Prusiek	kapliczka przydrożna	koniec XIX w.
147.	Raczkowa	kaplica przydrożna z figurką św. Jana Nepomucena	XIX w.
148.	Raczkowa	kaplica przydrożna	koniec XIX w.
149.	Sanoczek	cerkiew gr.-kat. fil. pw. Narodzenia NMP, ob. kościół rzym.-kat. fil. pw. MB Królowej Polski	1863 r.
150.	Sanoczek	kapliczka przydrożna	1. poł. XIX w.
151.	Srogów Dolny	kaplica przydrożna z figurą św. Jana Nepomucena	1849 r.
152.	Srogów Dolny	chlew	XIX w.
153.	Srogów Dolny	chlew w zagrodzie nr 84	pocz. XX w.
154.	Srogów Dolny	dom (chałupa)	poł. XIX w.
155.	Srogów Dolny	spichlerz	XIX w.
156.	Srogów Górny	kapliczka przydrożna	1927 r.
157.	Srogów Górny	kapliczka przydrożna	przełom XIX/XX w.
158.	Strachocina	kapliczka przydrożna	przełom XIX/XX w.
159.	Strachocina	kapliczka przydrożna z figurką św. Floriana	XIX w.
160.	Strachocina	kapliczka przydrożna	XIX w.
161.	Strachocina	kapliczka przydrożna	koniec XIX w.
162.	Strachocina	plebania	XIX w.

Lp.	Miejscowość	Obiekt	Datowanie
163.	Strachocina	kapliczka przydrożna	1933 r.
164.	Stróże Małe	kapliczka przydrożna	1. poł. XIX w.
165.	Trepcza	plebania	XVII - XVIII w.
166.	Trepcza	cerkiew gr.-kat. pw. Zaśnięcia Marii Panny	1807 r.
167.	Trepcza	dwór	poł. XIX w.
168.	Trepcza	kapliczka przydrożna	XIX w.
169.	Trepcza	kapliczka przydrożna	2. poł. XIX w.
170.	Trepcza	spichlerz	pocz. XIX w.
171.	Trepcza	mur/ogrodzenie	1. poł. XIX w.
172.	Tyrawa Solna	cerkiew gr.-kat. par. pw. św. Jana Chrzyciela, ob. kościół rzym.-kat. fil. pw. św. św. Piotra i Pawła	1837 r.
173.	Tyrawa Solna	kapliczka przydrożna z figurą św. Jana Nepomucena	XIX w.
174.	Tyrawa Solna	kapliczka przydrożna	XIX w.
175.	Tyrawa Solna	kapliczka przydrożna	poł. XIX w.
176.	Wujskie	dzwonnica	1804 r.
177.	Wujskie	kościół par. pw. św. św. Kosmy i Damiana	1804 r.
178.	Wujskie	kapliczka przydrożna	1. poł. XIX w.
179.	Wujskie	kapliczka stacji Męki Pańskiej	XIX w.
180.	Wujskie	kapliczka stacji Męki Pańskiej	XIX w.
181.	Wujskie	kapliczka przydrożna	koniec XIX w.
182.	Załuż	dwór	1920 - 1922
183.	Załuż	park podworski	2. poł. XIX w.
184.	Załuż	kaplica grobowa w parku	XIX w.
185.	Załuż	dom (chałupa - zagroda jednobudynkowa) nr 13	1905 r.
186.	Załuż	dom (chałupa), tzw. sanocki nr 30	koniec XIX w.
187.	Załuż	dom (chałupa), tzw. sanocki nr 25	koniec XIX w.

**Tab. 4 Wykaz zabytków nieruchomości wpisanych do Ewidencji Zabytków**

Źródło: Dane Narodowego Instytutu Dziedzictwa

Na terenie gminy Sanok znajduje się ok. 601 stanowisk archeologicznych, spośród których 8 zostało wpisanych do rejestru zabytków. Najczęściej należą do nich ślady osadnictwa oraz osady. Stanowiska archeologiczne wpisane do Krajowego Rejestru Zabytków zlokalizowane są w obrębach ewidencyjnych: Międzybrodzie, Srogów Górny, Trepcza, Tyrawa Solna oraz Załuż. Część stanowisk archeologicznych jest archiwalna, nie posiada ustalonej lokalizacji.

Stanowiska archeologiczne wpisane do Rejestru Zabytków oraz do Ewidencji Zabytków zostały przedstawione w wykazach zamieszczonych w załączniku nr 2 niniejszego uzasadnienia.

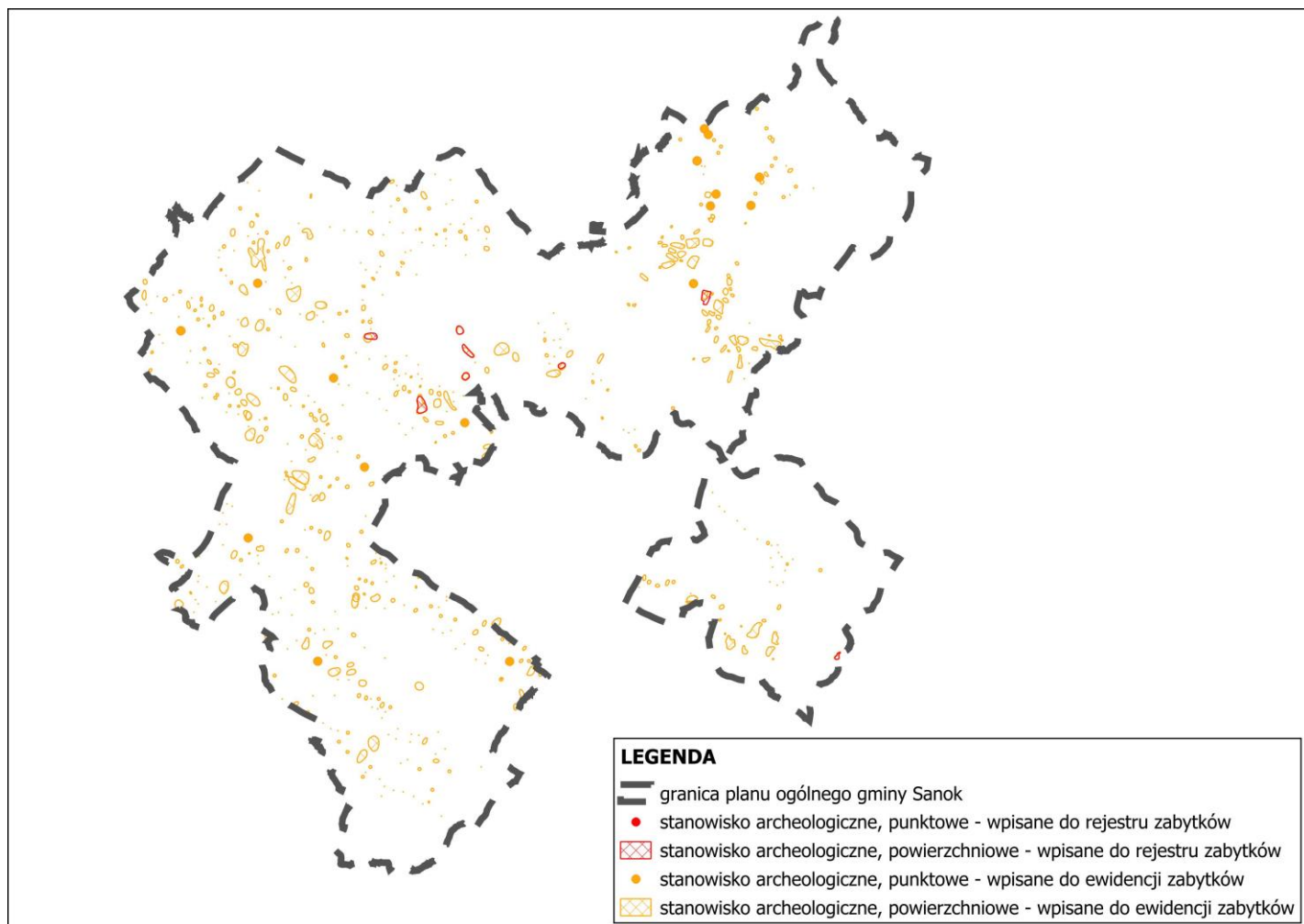
Wyznaczone obiekty zabytkowe objęte są ochroną konserwatorską. Wyznaczone w planie ogólnym strefy planistyczne umożliwiają ochronę zabytków wpisanych do ewidencji oraz rejestru zabytków. Szczegółowe wytyczne w zakresie ich ochrony zostaną wyznaczone w miejscowych planach zagospodarowania przestrzennego.

Ustalenia poszczególnych stref planistycznych planu ogólnego gminy Sanok umożliwiają kontynuację sposobu zagospodarowania terenów, na których występują zabytki oraz dobra kultury współczesnej. Zabytkowe cmentarze w planie ogólnym objęto strefą cmentarza (SC), a z kolei obiekty typu kościoły, cerkiew, synagoga, zaliczone zostały do strefy usługowej (SU). Dla pozostałych zabytków funkcje podstawowe i dodatkowe poszczególnych stref pozwalają na zachowanie zabytków kultury w dotychczasowej formie.

W otoczeniu pozostałych obiektów wpisanych do rejestru zabytków plan ogólny wyznacza strefy, które dają możliwość ochrony ich najbliższego otoczenia (należą do nich również strefy dopuszczające rozwój zabudowy o różnych funkcjach, należy jednak zaznaczyć, że każda z nich posiada podstawowy oraz dodatkowy profil funkcjonalny, którego doszczegółowienie nastąpi podczas opracowania miejscowego planu zagospodarowania przestrzennego lub na etapie wydawania decyzji o warunkach zabudowy), w tym również w zakresie minimalnych i maksymalnych wskaźników urbanistycznych, które będą odpowiednio kształtowane na etapie realizacji planów miejscowych czy warunków zabudowy.

Uzasadnienie do planu ogólnego gminy nie jest wiążące przy opracowywaniu miejscowych planów zagospodarowania przestrzennego ani przy wydawaniu decyzji o warunkach zabudowy. Zgodnie z obowiązującym prawodawstwem przy sporządzaniu miejscowego planu oraz jako podstawę prawną decyzji o warunkach zabudowy i zagospodarowania terenu przyjmuje się plan ogólny obejmujący: strefy planistyczne, gminne standardy urbanistyczne, obszary uzupełnienia zabudowy oraz obszary zabudowy śródmiejskiej. Plan ogólny nie stanowi narzędzia dającego możliwość wyznaczenia dodatkowych form ochrony. Zgodnie z przepisami odrębnymi wszelkie działania w granicach ochrony konserwatorskiej powinny być uzgadniane z Wojewódzkim Konserwatorem Zabytków. Natomiast jakiegokolwiek prace budowlane, konserwatorskie, restauratorskie przy zabytku nieruchomym wpisanym do rejestru zabytków bądź w jego otoczeniu wymagają uzyskania pozwolenia WKZ na ich wykonywanie.

Oznaczenie zabytków na załączniku graficznym dołączonym do Uzasadnienia daje możliwość ich podstawowej identyfikacji, jednocześnie zachowując wystarczający stopień szczegółowości opracowania, biorąc pod uwagę jego skalę. Ponadto zastosowane wskaźniki mają charakter maksymalny lub minimalny, natomiast etapie planów miejscowych czy decyzji o warunkach zabudowy wskaźniki te zostaną odpowiednio dobrane, w odniesieniu do danego terenu oraz skali opracowania.



Ryc. 6 Lokalizacja stanowisk archeologicznych gminy Sanok

Na obszarze gminy Sanoka nie ma utworzonych parków kulturowych.

### 2.13 Obszary pomników zagłady i ich strefy ochronne

Na terenie gminy Sanok nie występują obszary pomników zagłady i ich strefy ochronne.

### 2.14 Tereny zamknięte i ich strefy ochronne

W obszarze gminy Sanok zlokalizowane są obszary kolejowe zamknięte wyznaczone na mocy Decyzja nr 14 Ministra Infrastruktury z dnia 18 września 2020 r. w sprawie ustalenia terenów zamkniętych, przez które przebiegają linie kolejowe (z późn. zm.), których spis zawiera poniższa tabela. Plan ogólny gminy Sanok wyznacza dla terenów zamkniętych kolejowych strefę komunikacyjną (SK).

Na obszarze gminy Sanok nie występują tereny zamknięte wyznaczone przez Resort Obrony Narodowej.

Lp.	Powiat	Gmina	Obręb	Nr działki	Pow. działki [ha]	ID działki
1	sanocki	Sanok - G	Pisarowce	463/1	5,6309	181705_2.0018.463/1
2	sanocki	Sanok - G	Sanoczek	13	0,07	181705_2.0022.13
3	sanocki	Sanok - G	Sanoczek	15	0,42	181705_2.0022.15
4	sanocki	Sanok - G	Sanoczek	16	0,71	181705_2.0022.16
5	sanocki	Sanok - G	Zabłotce	489	0,1763	181705_2.0031.489
6	sanocki	Sanok - G	Zabłotce	491	3,2935	181705_2.0031.491
7	sanocki	Sanok - G	Załuż	172/2	1,37	181705_2.0032.172/2
8	sanocki	Sanok - G	Załuż	172/3	15,9646	181705_2.0032.172/3

**Tab. 5 Wykaz terenów zamkniętych kolejowych zlokalizowanych na terenie gminy Sanok**

Źródło: Decyzja nr 14 Ministra Infrastruktury z dnia 18 września 2020 r. w sprawie ustalenia terenów zamkniętych, przez które przebiegają linie kolejowe (z późn. zm.)

Plan ogólny uwzględnia tereny zamknięte poprzez wyznaczenie w ich zasięgu stref komunikacyjnych (1SK, 4SK).

## 2.15 Obszary ograniczonego użytkowania

Na terenie gminy Sanok występują obszary, które ograniczają możliwość użytkowania i zagospodarowywania poszczególnych terenów. Zaliczają się do nich występujące na terenie opracowania formy ochrony przyrody, takie jak: Park Krajobrazowy Gór Słonnych, Obszar Chronionego Krajobrazu Beskidu Niskiego, Wschodniobeskidzki Obszar Chronionego Krajobrazu, Obszary Natura 2000: Obszar Specjalnej Ochrony Ptaków Góry Słonne PLB180003, Specjalny Obszar Ochrony Siedlisk Rzeka San PLH180007, Specjalny Obszar Ochrony Siedlisk Ostoja Góry Słonne PLH180013, Specjalny Obszar Ochrony Siedlisk Dorzecze Górnego Sanu PLH180021, Specjalny Obszar Ochrony Siedlisk Sanisko w Bykowcach PLH180045, Rezerwat przyrody „Polanki”, Rezerwat przyrody „Przysłop”, Stanowisko dokumentacyjne „Skarpa w Miedzybrodziu”, Stanowisko dokumentacyjne „Czerwona Glinka”, użytek ekologiczny w miejscowości Dobra, na terenie działki ewidencyjnej nr 984. Ograniczenie w użytkowaniu stanowią również obszary zalewowe w dolinie rzek: San, potok Płowiecki, Sanoczek, Różowy, Rusawa, Dolański i Tyrawka dla wód o przepływach prawdopodobnych Q0,2% (raz na 500 lat), Q1% (raz na 100 lat) oraz Q10% (raz na 10 lat), grunty leśne oraz obszary osuwisk aktywnych ciągle i aktywnych okresowo. W celu ochrony walorów rolniczych, przyrodniczych i krajobrazowych gminy, znaczną część obszaru jednostki stanowią strefy otwarte, zabezpieczające grunty przed niekontrolowanym zagospodarowaniem oraz chroniące walory krajobrazowe i przyrodnicze terenu opracowania.

Przez obszar gminy Sanok przebiegają linie elektroenergetyczne wysokiego napięcia 110 kV dla których na etapie sporządzania planów miejscowych należy wyznaczyć pasy technologiczne. Z uwagi na powyższe można je zaliczyć do obszarów ograniczonego użytkowania.

Do obszarów ograniczonego użytkowania należy również zaliczyć przebiegi gazociągów wysokiego ciśnienia DN 1000, DN 700, DN 400 oraz DN 300 wraz z ich strefami kontrolowanymi.

Na terenie gminy Sanok występują również teren i obszar górniczy związane z wydobyciem 9 złóż (piasków ze żwirem, żwiru, łupek, gazu ziemnego oraz ropy parafinowej) w ramach, których nie planuje się dalszych obszarów związanych z zainwestowaniem.

Potencjalnymi obszarami ograniczonego użytkowania są tereny położone w odległości do 150 m od stref cmentarzy. Jednakże o docelowym zasięgu cmentarza, ostatecznych granicach terenu grzebalnego i jego funkcji czynnej będzie decydować dopiero miejscowy plan zagospodarowania przestrzennego. Wobec powyższego na etapie planu ogólnego stref tych nie można jednoznacznie uznać za obszary ograniczonego użytkowania, zatem idąc dalej nie wskazano stref ochrony sanitarnej w części graficznej uzasadnienia bowiem na etapie planu ogólnego mogłoby być to mylące, jak wyżej wskazano w kolejnych procedurach planistycznych wykazane zostaną docelowe zasięgi części grzebalnej cmentarzy, parkingi i tereny komunikacji, tereny usług pogrzebowych czy handlu niezbędnego do obsługi cmentarzy. Analogicznie należy analizować strefy o funkcji mieszkalnej takie jak SJ czy SZ przylegające do stref cmentarzy SC – w tym wypadku plan ogólny również nie przesądza o docelowym przeznaczeniu terenów w ramach tychże stref, a jedynie pozostawia do wykorzystania w kolejnych procedurach planistycznych szeroki katalog profili podstawowych i dodatkowych, przypisanych konkretnym strefom planistycznym.

Dokładne wytyczne w sprawie obszarów ograniczonego użytkowania, w tym określenie zasięgu stref kontrolowanych od sieci i elementów związanych z górnictwem zostaną wskazane na etapie opracowania planów miejscowych.

## **2.16 Obszary wymagające przekształceń, rehabilitacji, rekultywacji lub remediacji**

Na terenie gminy Sanok nie występują obszary wymagające przekształceń, rehabilitacji, rekultywacji lub remediacji.

## **2.17 Obszary zdegradowane i obszary rewitalizacji**

Na terenie gminy Sanok, na podstawie szczegółowej diagnozy przeprowadzonej w ramach Lokalnego Programu Rewitalizacji dla Gminy Sanok na lata 2017–2023, wyznaczono obszary przeznaczone do rewitalizacji w obszarze obrębów ewidencyjnych: Falejówka, Jurowce, Liszna, Łodzina, Markowce, Mrzygłód, Raczkowa, Srogów Górny, Stróże Wielkie, Tyrawa Solna, Wujskie oraz Załuż. Program został przyjęty uchwałą Nr XXXIV/265/2017 Rady Gminy Sanok w sprawie przyjęcia Lokalnego Programu Rewitalizacji na lata 2017–2023.

Obecnie, na terenie gminy Sanok, nie wyznaczono obszarów zdegradowanych na mocy uchwały Rady Gminy, a nie obowiązują również aktualne programy rewitalizacyjne.

Strefy planistyczne wyznaczone w planie ogólnym dla poszczególnych obrębów ewidencyjnych pozwolą na możliwość rozwoju na obszarach zdegradowanych i obszarach rewitalizacji.

Plan ogólny wyznacza strefy związane z rozwojem aktywności gospodarczej: strefy gospodarcze (SG) oraz strefy usługowe (SU).

## **2.18 Obszary ciche w aglomeracji oraz obszary ciche poza aglomeracją**

Rada Powiatu Sanockiego nie wyznaczyła dotychczas na terenie gminy Sanok obszarów cichych w aglomeracji lub poza aglomeracją.

Na obszarze województwa podkarpackiego obowiązuje jednak uchwała Nr LXXIII/1258/24 Sejmiku Województwa Podkarpackiego z dnia 25 kwietnia 2024 r. w sprawie uchwalenia „Programu ochrony środowiska przed hałasem dla województwa podkarpackiego na lata 2024-2028 r. ”

## **2.19 Grunty rolne stanowiące użytki rolne klas I–III oraz grunty leśne**

W gminie Sanok dominują użytki rolne (52,7%) głównie grunty orne, pastwiska i łąki, zlokalizowane w dolinie Sanu i zachodniej części gminy. Sady mają marginalne znaczenie, a stawy (północno-wschodnia część) powstały w wyniku działalności człowieka lub jako obszary starorzecza. Grunty orne przeważają na Pogórzu Dynowskim, Bukowskim i w Kotlinie Jasielsko-Krościeńskiej. Wśród użytków rolnych największy udział mają grunty orne, które zajmują ok. 34% powierzchni gminy. Pastwiska trwałe stanowią blisko 9% całkowitej powierzchni gminy.

W gminie Sanok grunty klasy I – III obejmują około 3032 ha, co odpowiada 40% powierzchni użytków rolnych w gminie. Na obszarze jednostki samorządowej przeważają gleby klas III i IV, co podkreśla jej potencjał produkcyjny w rolnictwie. Gleby klas V i VI występują przede wszystkim na terenach górskich i podgórskich, na stokach o większym nachyleniu, gdzie pełnią głównie funkcję użytków zielonych. Najżyźniejsze gleby klas I i II pojawiają się jedynie punktowo, głównie w dolinie Sanu, nie tworząc rozległych kompleksów.

Lesistość gminy Sanok wynosi około 39,18%. Kompleksy leśne występują przede wszystkim na terenach wyżej położonych, obejmujących wzgórza Pogórza Dynowskiego, Bukowskiego, Przemyskiego oraz Góry Sanocko-Turczańskie. Obszary te charakteryzują się znacznymi walorami przyrodniczymi oraz wysokim poziomem bioróżnorodności. Zdecydowana większość powierzchni leśnych podlega ochronie w ramach Obszarów Chronionego Krajobrazu oraz sieci Natura 2000.

Wody powierzchniowe zajmują około 1,6% powierzchni gminy, koncentrując się głównie w dolinie Sanu i jego dopływów.

Znaczne tereny użytków rolnych jak i leśnych zostały w planie ogólnym zaliczone do strefy otwartej, w celu utrzymania ich dotychczasowego sposobu zagospodarowania. W przypadku istniejącej zabudowy o funkcji mieszkaniowej, zlokalizowanej głównie na gruntach klas I-III (użytki Br) zauważono, iż znaczna część z tychże zabudowań nie pełni obecnie funkcji rolniczej. Dominująca niegdyś zabudowa zagrodowa (małe rodzinne gospodarstwa rolnicze) jest wypierana przez zabudowę mieszkaniową jednorodzinną. Częstym przypadkiem są sytuacje,

## **2.20 Zakłady o zwiększonym i dużym ryzyku wystąpienia poważnej awarii przemysłowej**

Na terenie gminy Sanok funkcjonuje zakład o zwiększonym lub dużym ryzyku wystąpienia poważnej awarii przemysłowej – jest to Podziemny Magazyn Gazu Ziarnego w Strachocinie. W obszarze zakładu wskazano strefy inwestycyjne takie jak strefa SI, SG czy SP. W pobliżu magazynów gazu zlokalizowane są ponadto obiekty GAZ-SYSTEM oraz PGNiG. Ewentualne ograniczenia w zabudowie i zagospodarowaniu terenów na których występują ww. zakłady oraz w ich sąsiedztwie będą przedmiotem kolejnych procedur planistycznych.

## **2.21 Obszary pasa nadbrzeżnego, w tym w szczególności pasa technicznego**

Gmina Sanok zlokalizowana jest poza obszarami pasa nadbrzeżnego, w tym w szczególności pasa technicznego.

### **3. Rozmieszczenie istniejących i planowanych obiektów infrastruktury społecznej, transportowej i technicznej wraz z obowiązującymi dla nich ograniczeniami w zagospodarowaniu**

#### **Obiekty infrastruktury społecznej**

Na terenie gminy Sanok funkcjonują obiekty infrastruktury społecznej:

a) jednostki oświatowe, wymienione w tabeli poniżej:

LP.	Typ placówki	Nazwa placówki	Adres placówki
1.	Szkoła podstawowa	FILIALNA SZKOŁA PODSTAWOWA W TYRAWIE SOLNEJ IM. MARSZAŁKA JÓZEFA PIŁSUDSKIEGO	Tyrawa Solna 11
2.	Szkoła podstawowa	NIEPUBLICZNA SZKOŁA PODSTAWOWA W LALINIE	Lalin 82
3.	Przedszkole	NIEPUBLICZNE PRZEDSZKOLE W PAKOSZÓWCE IM. BŁOGOSŁAWIONEGO JÓZEFA, JÓZEFATA KOCYŁOWSKIEGO	Pakoszówka 221
4.	Przedszkole	PRZEDSZKOLE PUBLICZNE W JUROWCACH	Jurowce 102
5.	Przedszkole	PRZEDSZKOLE PUBLICZNE W NIEBIESZCZANACH	Niebieszczany 493
6.	Punkt przedszkolny	PUNKT PRZEDSZKOLNY PRZY SZKOLE PODSTAWOWEJ IM. IGNACEGO ŁUKASIEWICZA W STRACHOCINIE	Strachocina 341
7.	Punkt przedszkolny	PUNKT PRZEDSZKOLNY PRZY SZKOLE PODSTAWOWEJ W FALEJÓWCE	Falejówka 173
8.	Punkt przedszkolny	PUNKT PRZEDSZKOLNY PRZY SZKOLE PODSTAWOWEJ W MRZYGLÓDZIE FILIALNA SZKOŁA PODSTAWOWA W TYRAWIE SOLNEJ	Tyrawa Solna 11
9.	Punkt przedszkolny	PUNKT PRZEDSZKOLNY PRZY SZKOLE PODSTAWOWEJ W PRUSIEKU	Prusiek 157
10.	Punkt przedszkolny	PUNKT PRZEDSZKOLNY PRZY SZKOLE PODSTAWOWEJ W TREPCZY	Trepcza, Sanocka 16
11.	Szkoła podstawowa	SZKOŁA PODSTAWOWA IM. IGNACEGO ŁUKASIEWICZA W STRACHOCINIE	Strachocina 341
12.	Szkoła podstawowa	SZKOŁA PODSTAWOWA IM. JANA PAWŁA II W DOBREJ	Dobra 48
13.	Szkoła podstawowa	SZKOŁA PODSTAWOWA IM. KRÓLA WŁADYSŁAWA JAGIEŁŁY W MRZYGLÓDZIE	Mrzyglód 170
14.	Szkoła podstawowa	SZKOŁA PODSTAWOWA IM. MARII KONOPNICKIEJ W PISAROWCACH	Pisarowce 92
15.	Szkoła podstawowa	SZKOŁA PODSTAWOWA IM. ŚWIĘTEGO ANDRZEJA BOBOLI W KOSTAROWCACH	Kostarowce 79
16.	Szkoła podstawowa	SZKOŁA PODSTAWOWA IM. IGNACEGO ŁUKASIEWICZA W PAKOSZÓWCE	Pakoszówka 222
17.	Szkoła podstawowa	SZKOŁA PODSTAWOWA W FALEJÓWCE	Falejówka 173
18.	Szkoła podstawowa	SZKOŁA PODSTAWOWA W NIEBIESZCZANACH	Niebieszczany 492
19.	Szkoła podstawowa	SZKOŁA PODSTAWOWA W PRUSIEKU	Prusiek 157
20.	Szkoła podstawowa	SZKOŁA PODSTAWOWA W SROGOWIE GÓRNYM	Srogów Górny 137
21.	Szkoła podstawowa	SZKOŁA PODSTAWOWA W TREPCZY	Trepcza, Sanocka 16
22.	Zespół	ZESPÓŁ WYCHOWANIA PRZEDSZKOLNEGO PRZY	Kostarowce 79

LP.	Typ placówki	Nazwa placówki	Adres placówki
	wychowania przedszkolnego	SZKOLE PODSTAWOWEJ W KOSTAROWCACH	

**Tab. 6 Wykaz szkół i placówek oświatowych funkcjonujących na terenie gminy Sanok**

Źródło: Rejestr szkół i placówek oświatowych - RSPO

b) Zakłady opieki medycznej, wymienione poniżej:

Na terenie gminy Sanok funkcjonują następujące ośrodki zdrowia:

- Gabinet Lekarski Zgromadzenia Sióstr Franciszkanek Rycerstwa Niepokalanej - Strachocina 1A;
- Niepubliczny Zakład Opieki Zdrowotnej "ADENT" w Gminie Sanok - Pisarowce 232;
- Niepubliczny Zakład Opieki Zdrowotnej REHMEDIKA - Strachocina 345A;
- NZ POZ "Twoje Zdrowie" - Strachocina 345A;
- NZOZ "Twoje Zdrowie" - Jurowce 102;
- Ośrodek Zdrowia w Jurowcach - Jurowce 102;
- Ośrodek Zdrowia w Mrzygłodzie - Mrzygłód 173;
- Przychodnia Zdrowia Pakoszkówka - Pakoszkówka 183;
- Przychodnia Zdrowia w Prusieku - Prusiek 44;
- Punkt Lekarski w Niebieszczanach - Niebieszczany 493/1;
- Punkt Lekarski w Niebieszczanach - Niebieszczany 530
- SANDENT w Gminie Sanok - Jurowce 102;
- PRZYCHODNIE SPECJALISTYCZNE - Gabinet Rehabilitacji w Prusieku - Prusiek 44;
- LECZENIE STOMATOLOGICZNE - DermaDent Stomatologia - Czerteż 161;

c) Placówki kulturalne, wymienione poniżej:

Na terenie gminy funkcjonują następujące placówki kulturalne:

- Gminny Ośrodek Kultury w Sanoku, ul. Kościuszki 23;
- Biblioteka Gminna w Falejówce;
- Biblioteka Gminna w Jurowcach;
- Biblioteka Gminna w Lisznej;
- Biblioteka Gminna w Mrzygłodzie;
- Biblioteka Gminna w Niebieszczanach;
- Biblioteka Gminna w Pakoszwówce;
- Biblioteka Gminna w Pisarowcach;
- Biblioteka Gminna w Prusieku;
- Biblioteka Gminna w Strachocinie;
- Biblioteka Gminna w Trepczy;
- Biblioteka Gminna w Załużu.

W gminie Sanok funkcjonuje również Gminny Ośrodek Pomocy Społecznej przy ul. Kościuszki 23 w Sanoku, Dom Pomocy Społecznej w Raczkowej 96 oraz Ośrodek Wsparcia Dziennego w Raczkowej 96.

Wszystkie obiekty infrastruktury społecznej: oświaty, opieki medycznej, kulturalnej i pomocy zostały wyznaczone w planie ogólnym, tak aby umożliwić kontynuację funkcji usługowej. W ramach większości usług wyznaczono strefy usługowe (SU). Należy jednak zaznaczyć, że strefy planistyczne (SW) strefa wielofunkcyjna z zabudową wielorodzinną, strefa wielofunkcyjna z zabudową jednorodziną (SJ) oraz strefa wielofunkcyjna z zabudową zagrodową (SZ) mają w profilu

podstawowym dopuszczone tereny usług, a co za tym idzie umożliwiają realizację usług w planie ogólnym.

### **Infrastruktura transportowa**

Sieć najważniejszych dróg przebiegających przez teren gminy Sanok tworzą:

- droga krajowa nr 28 relacji Zator – Medyka (granica państwa) – wyznaczona w ramach strefy komunikacyjnej (SK);
- droga wojewódzka nr 886 relacji Domaradz – Sanok - wyznaczona w ramach strefy komunikacyjnej (SK);
- linia kolejowa nr 108 relacji Zator-Krościenko (granica państwa) - wyznaczona w ramach strefy komunikacyjnej (SK).

Uzupełnieniem powyższej sieci drogowej są drogi kategorii powiatowej oraz gminnej. Układ drogowy gminy Sanok jest odpowiednio wykształcony, zarówno w zakresie połączeń ponadlokalnych jak i lokalnych.

### **Infrastruktura techniczna**

Przez teren gminy Sanok przebiegają następujące obiekty i sieci infrastruktury technicznej:

- Stacja elektroenergetyczna 110/15 kV (GPZ) Sanok – Trepcza;
- Linia elektroenergetyczna 110 kV relacji Besko – Sanok;
- Linia elektroenergetyczna 110 kV relacji Dynów – Sanok Trepcza;
- Linia elektroenergetyczna 110 kV relacji Sanok Trepcza – Stomil Sanok;
- Linia elektroenergetyczna 110 kV relacji Sanok – Ustrzyki Dolne;
- Gazociąg wysokiego ciśnienia DN 1000 Pogórska Wola – Strachocina - TEN-E;
- Gazociąg wysokiego ciśnienia DN 1000 Strachocina – Granica Państwa (Słowacja) - TEN-E;
- Gazociąg wysokiego ciśnienia DN 700 Hermanowice – Strachocina - TEN-E;
- Gazociąg wysokiego ciśnienia DN 300 Strachocina – Warzyce;
- Gazociąg wysokiego ciśnienia DN 300 Hermanowice – Strachocina;
- Gazociąg wysokiego ciśnienia DN 400 Strachocina – PMG Strachocina (teren górniczy);
- Gazociąg wysokiego ciśnienia DN 300 Strachocina – PMG Strachocina (teren górniczy);
- Sieć szerokopasmowa e TEN;
- Oczyszczalnia ścieków komunalnych w m. Trepcza;
- Komunalne ujęcie wód powierzchniowych w m. Trepcza;
- Sieci wodociągowe i kanalizacyjne;
- Gazociąg kopalniany oraz złożę kopalniane gazu ziemnego.

W odniesieniu do poszczególnych stref infrastruktury technicznej, transportowej czy społecznej obowiązują przepisy odrębne w zakresie ograniczeń w użytkowaniu i zagospodarowaniu terenów, które należy respektować na etapie realizacji planów miejscowych. Ponadto wprowadzone strefy planistyczne w obszarze planu ogólnego umożliwiają budowę czy rozbudowę sieci infrastruktury technicznej.

#### **4. Rekomendacje i wnioski zawarte w audycie krajobrazowym oraz krajobrazy priorytetowe**

Audyt krajobrazowy dla województwa podkarpackiego został przyjęty uchwałą Sejmiku Województwa Podkarpackiego nr XIII/218/25 z dnia 31 marca 2025 r. Audyt krajobrazowy identyfikuje, charakteryzuje oraz ocenia krajobrazy i na tej podstawie wyłania krajobrazy priorytetowe, czyli obszary szczególnie cenne dla społeczeństwa ze względu na swoje wartości przyrodnicze, kulturowe, historyczne, architektoniczne, urbanistyczne, ruralistyczne lub estetyczno-widokowe. Ponadto wskazuje zagrożenia dla krajobrazów oraz proponuje konkretne rozwiązania ochronne. Jednym z największych walorów opracowania jest jego wpływ na politykę przestrzenną kształtowaną zadaniami w zakresie planowania przestrzennego, wykonywanymi przez jednostki samorządu terytorialnego. W granicach gminy Sanok zostały wyznaczone 3 krajobrazy priorytetowe wraz z rekomendacjami i wnioskami dot. kierunków i zasad kształtowania zabudowy oraz zagospodarowania i użytkowania terenu, przedstawionymi w tabeli poniżej.

Lp.	Kod jednostki	Mezoregion	Typ Krajobrazu	Podtyp Krajobrazu	Rekomendacje i wnioski dotyczące kierunków i zasad kształtowania zabudowy, zagospodarowania i użytkowania terenów
1.	18-513.64-26	Pogórze Dynowskie	1. Wód powierzchniowych	1b. Systemy wód płynących	<ul style="list-style-type: none"> <li>• Utrzymanie naturalnego lub zbliżonego do naturalnego charakteru wód.</li> <li>• Racjonalne zarządzanie wodą oraz ochrona jej zasobów.</li> <li>• Zachowanie drożności terenów dolinnych sprzyjających wymianie powietrza.</li> <li>• Minimalizacja negatywnych oddziaływań hałasu na środowisko.</li> <li>• Realizacja inwestycji celu publicznego wyłącznie z uwzględnieniem walorów przyrodniczo-krajobrazowych.</li> <li>• Prowadzenie racjonalnej gospodarki surowcowej.</li> <li>• Ochrona krajobrazu wraz z kształtowaniem estetyki przestrzeni, w tym podejmowanie tzw. „uchwał krajobrazowych”.</li> <li>• Realizacja zadań ochronnych na obszarze rezerwatu przyrody Kozigarb.</li> <li>• Wykorzystanie walorów krajobrazowych dla rozwoju turystyki i rekreacji, w tym rozwoju sieci tras rowerowych z poszanowaniem jakości krajobrazu.</li> <li>• Ochrona walorów krajobrazowych w planowaniu i zagospodarowaniu przestrzennym z zachowaniem zasad zrównoważonego rozwoju.</li> <li>• Ochrona przestrzeni rolniczej oraz ograniczanie zmiany przeznaczenia gruntów w rolnych na cele nierolnicze, w szczególności gleb klas I-III.</li> <li>• Zachowanie i zwiększanie terenów zielonych.</li> </ul>

Lp.	Kod jednostki	Mezoregion	Typ Krajobrazu	Podtyp Krajobrazu	Rekomendacje i wnioski dotyczące kierunków i zasad kształtowania zabudowy, zagospodarowania i użytkowania terenów
					<ul style="list-style-type: none"> <li>• Współpraca samorządów i podejmowanie działań zwiększających wiedzę i świadomość mieszkańców oraz pracowników jst w zakresie utrzymania i ochrony zasobów dziedzictwa przyrodniczego i kulturowego.</li> <li>• Ograniczanie zainwestowania terenów zagrożonych powodzią</li> </ul>
2.	18-513.69-19	Pogórze Dynowskie	1. Wód powierzchniowych	1b. Systemy wód płynących	<ul style="list-style-type: none"> <li>• Utrzymanie naturalnego lub zbliżonego do naturalnego charakteru wód.</li> <li>• Racjonalne zarządzanie wodą oraz ochrona jej zasobów.</li> <li>• Zachowanie drożności terenów dolinnych sprzyjających wymianie powietrza.</li> <li>• Ochrona krajobrazu wraz z kształtowaniem estetyki przestrzeni, w tym podejmowanie tzw. „uchwał krajobrazowych”.</li> <li>• Wykorzystanie walorów krajobrazowych dla rozwoju turystyki i rekreacji, w tym rozwoju sieci tras rowerowych z poszanowaniem jakości krajobrazu.</li> <li>• Ochrona walorów krajobrazowych w planowaniu i zagospodarowaniu przestrzennym z zachowaniem zasad zrównoważonego rozwoju.</li> <li>• Modernizacja istniejącej i realizacji nowej infrastruktury technicznej z uwzględnieniem ochrony krajobrazu</li> <li>• Ochrona przestrzeni rolniczej oraz ograniczanie zmiany przeznaczenia gruntów rolnych na cele nierolnicze, w szczególności gleb klas I-III.</li> <li>• Zachowanie i zwiększanie terenów zielonych.</li> <li>• Współpraca samorządów i podejmowanie działań zwiększających wiedzę i świadomość mieszkańców oraz pracowników jest w zakresie utrzymania i ochrony zasobów dziedzictwa przyrodniczego i kulturowego.</li> <li>• Ograniczanie zainwestowania terenów zagrożonych powodzią.</li> </ul>
3.	18-522.11-02	Góry Sanocko-Turczańskie	3. Leśne	3b. Z przewagą siedlisk lasowych	<ul style="list-style-type: none"> <li>• Ochrona walorów krajobrazowych w planowaniu i zagospodarowaniu przestrzennym z zachowaniem zasad zrównoważonego rozwoju.</li> <li>• Ograniczanie zmiany przeznaczenia gruntów leśnych na cele nieleśne.</li> </ul>

Lp.	Kod jednostki	Mezoregion	Typ Krajobrazu	Podtyp Krajobrazu	Rekomendacje i wnioski dotyczące kierunków i zasad kształtowania zabudowy, zagospodarowania i użytkowania terenów
					<ul style="list-style-type: none"> <li>• Realizacja zadań ochronnych na obszarze rezerwatów przyrody Buczyna w Wańkowej, Dyrbek, Góra Sobień, Polanki i Przysług.</li> <li>• Wykorzystanie walorów krajobrazowych i kulturowych dla rozwoju turystyki i rekreacji z poszanowaniem jakości krajobrazu.</li> <li>• Możliwość realizowania inwestycji celu publicznego z uwzględnieniem walorów przyrodniczych, kulturowych i estetyczno-widokowych krajobrazu.</li> <li>• Modernizacja istniejącej i realizacji nowej infrastruktury technicznej z uwzględnieniem ochrony krajobrazu.</li> <li>• Prowadzenie racjonalnej gospodarki surowcowej</li> <li>• Utrzymanie szlaków migracji zwierząt.</li> <li>• Współpraca samorządów i podejmowanie działań zwiększających wiedzę i świadomość mieszkańców oraz pracowników jest w zakresie utrzymania i ochrony zasobów dziedzictwa przyrodniczego i kulturowego.</li> </ul>

**Tab. 7 Wykaz krajobrazów priorytetowych wyznaczonych na podstawie Audytu Krajobrazowego Województwa Podkarpackiego**

Źródło: Audyt Krajobrazowy Województwa Podkarpackiego - <https://geoportel.podkarpackie.pl>

Wnioski wynikające z rekomendacji zawartych w Audycie Krajobrazowym dla gminy Sanok:

**Ochrona zasobów przyrodniczych i krajobrazowych**

- Zaleca się utrzymanie naturalnego lub zbliżonego do naturalnego charakteru cieków wodnych oraz zapewnienie drożności dolin rzecznych.
- W obszarach leśnych wskazane jest ograniczenie zmiany przeznaczenia gruntów leśnych na cele nieleśne oraz utrzymanie szlaków migracji zwierząt.
- Na obszarach objętych ochroną przyrody rekomenduje się realizację zadań ochronnych zgodnie z obowiązującymi planami ochrony.

**Gospodarowanie przestrzenią zgodnie z zasadami zrównoważonego rozwoju**

- W procesach planistycznych i inwestycyjnych należy uwzględniać walory krajobrazowe, przyrodnicze i kulturowe.
- Inwestycje celu publicznego oraz modernizacja infrastruktury technicznej powinny być realizowane z poszanowaniem estetyki krajobrazu.
- Wskazane jest prowadzenie racjonalnej gospodarki surowcowej oraz ograniczanie negatywnego wpływu hałasu na środowisko.

Zachowanie funkcji rolniczej i terenów zielonych

- Rekomenduje się ochronę przestrzeni rolniczej, w szczególności gleb klas I–III, przed zmianą przeznaczenia na cele nierolnicze.
- Wskazane jest zachowanie oraz zwiększanie powierzchni terenów zielonych jako elementów struktury ekologicznej.

Rozwój turystyki i rekreacji

- Walory krajobrazowe i kulturowe powinny być wykorzystywane w sposób zrównoważony dla rozwoju turystyki i rekreacji, w tym poprzez rozwój infrastruktury rowerowej.

Edukacja i współpraca instytucjonalna

- Wskazane jest podejmowanie działań edukacyjnych oraz współpraca jednostek samorządu terytorialnego w zakresie ochrony dziedzictwa przyrodniczego i kulturowego.
- Zaleca się wdrażanie uchwał krajobrazowych jako narzędzi wspierających kształtowanie ładu przestrzennego.

Audyt zawiera także rekomendacje w zakresie zadań mających na celu zachowanie dotychczasowego stanu lub doprowadzenie do stanu pożądanego, adekwatnie do charakterystyki, wartości i zagrożeń zidentyfikowanych dla możliwości zachowania wartości danego krajobrazu. Ustalenia planu ogólnego umożliwiają realizację zadań rekomendowanych w Audycie krajobrazowym Województwa Podkarpackiego zarówno dla krajobrazu priorytetowego, jak i pozostałych krajobrazów zidentyfikowanych w obszarze gminy Sanok.

## **5. Opracowanie ekofizjograficzne w zakresie wymagań, o których mowa w art. 72 ust. 1–3 ustawy z dnia 27 kwietnia 2001 r. – Prawo ochrony środowiska**

Plan ogólny gminy Sanok uwzględnia wymagania określone w opracowaniu ekofizjograficznym podstawowym sporządzonym na potrzeby opracowania planu ogólnego. Opracowanie ekofizjograficzne podstawowe stanowi odrębny dokument.

## 6. Zapotrzebowanie na nową zabudowę mieszkaniową w gminie

Zapotrzebowanie na nową zabudowę mieszkaniową wyraża się w liczbie mieszkańców. W celu jego określenia należy skorzystać z poniższego wzoru, określonego w § 3 ust. 2 rozporządzenia Ministra Rozwoju i Technologii z dnia 22 grudnia 2023 r. w sprawie projektu planu ogólnego gminy, dokumentowania prac planistycznych w zakresie tego planu oraz wydawania z niego wyrysów i wypisów (Dz. U. z 2023 r. poz. 2758 z późn. zm.):

$$ZAP = M_{20} - \frac{PUM_0}{P_{20}}$$

Gdzie:

- ZAP - zapotrzebowanie na nową zabudowę mieszkaniową,
- $M_{20}$  - prognozowana liczba mieszkańców gminy w oparciu o dane udostępnione przez statystykę publiczną powiększona o 5%,
- $PUM_0$  - łączna powierzchnia użytkowa mieszkań w gminie zgodna z najnowszymi danymi,
- $P_{20}$  - prognozowana powierzchnia użytkowa mieszkań w gminie na jednego mieszkańca.

### Prognozowana liczba mieszkańców powiększona o 5% - $M_{20}$

Zgodnie z danymi opracowanymi przez statystykę publiczną w zakresie prognozowanej liczby mieszkańców gminy Sanok udostępnioną przez Główny Urząd Statystyczny przyjęto dane wynikające z ww. prognozy demograficznej dla gminy Sanok, a następnie powiększono ją o 5%.

Rok	2024	2044
Liczba mieszkańców	18 084	16 824

Uwzględniając powyższą prognozę demograficzną dla gminy Sanok prognozowana liczba mieszkańców w roku 2044 tj. za 20 lat powiększona o 5% wynosi:

$$\underline{M_{20} = 16\ 824 \times 1,05 = 17\ 665,2 \text{ osób} \sim 17\ 665 \text{ osób}}$$

- **Łączna powierzchnia użytkowa mieszkań w gminie –  $PUM_0$**  zgodnie z danymi z GUS (na rok 2024) wynosi **559 704 m<sup>2</sup>**

$$PUM_0 = 559\ 704 \text{ m}^2$$

- **Prognozowana powierzchnia użytkowa mieszkań w gminie na jednego mieszkańca –  $P_{20}$**

Prognozowaną powierzchnię użytkową mieszkań w gminie na jednego mieszkańca obliczono według następującego wzoru:

$$P_{20} = 3P_0 - 2P_{-10}$$

Gdzie:

- $P_0$  - powierzchnia użytkowa mieszkań w gminie na jednego mieszkańca zgodnie z GUS (na rok 2024) wynosi 31 m<sup>2</sup>/os
- $P_{-10}$  - powierzchnia użytkowa mieszkań w gminie na jednego mieszkańca zgodnie z GUS, według stanu na 10 lat przed rokiem, z którego pochodzą najnowsze dane wynosi 23,7 m<sup>2</sup>/os (na rok 2014)

Biorąc pod uwagę powyższe dane:

$$P_{20} = (3 \times 31) - (2 \times 23,7) = 45,6 \text{ m}^2/\text{os}$$

Uwzględniając powyższe, zapotrzebowanie na nową zabudowę mieszkaniową wynosi:

$$ZAP = 17\ 665 \text{ os} - (559\ 704 \text{ m}^2 / 45,6 \text{ m}^2/\text{os}) = 5390,78 \text{ osób} \sim 5391 \text{ osób}$$

**Zapotrzebowanie na nową zabudowę mieszkaniową w gminie Sanok wynosi 5 391 osób.**

## **7. Chłonność terenów niezabudowanych, w tym luk w istniejącej zabudowie w strefach o których mowa w art. 13c ust. 2 pkt 1–3 ustawy**

Zgodnie z Rozporządzeniem Ministra Rozwoju i Technologii z dnia 8 grudnia 2023 r. w sprawie projektu planu ogólnego gminy, dokumentowania prac planistycznych w zakresie tego planu oraz wydawania z niego wypisów i wyrysów (z późn. zm.), do obliczenia chłonności uwzględnia się powierzchnię terenów niezabudowanych, w tym luk w istniejącej zabudowie oraz chłonność terenów zabudowanych w sposób najbardziej zbliżony do planowanego w strefie w zakresie rodzaju zabudowy i nadziemnej intensywności zabudowy, z możliwością uwzględnienia prognozowanych proporcji między funkcją mieszkaniową a innymi funkcjami. Mając na uwadze Art. 13d ust. 1 ustawy, który mówi, że wyznaczając strefy planistyczne, o których mowa w art. 13c ust. 2 pkt 1–3, w pierwszej kolejności uwzględnia się obszary, dla których w obowiązujących miejscowych planach zagospodarowania przestrzennego określono przeznaczenie umożliwiające realizację funkcji mieszkaniowej, oraz obszary uzupełnienia zabudowy w ramach istniejącej zabudowy.

Biorąc pod uwagę powyższe w pierwszej kolejności obliczono powierzchnię terenów niezabudowanych umożliwiających realizację funkcji mieszkaniowej na podstawie planów miejscowych, kolejno obliczono powierzchnię luk w zabudowie w ramach obszarów uzupełnienia zabudowy. Kolejno dokonano korekty tejsze powierzchni w odniesieniu do obszarów uzupełniania zabudowy położonych poza obowiązującymi miejscowymi planami zagospodarowania przestrzennego poprzez jej zmniejszenie o 20% co wynika z założenia, iż w terenach tych część powierzchni zostanie wykorzystana na realizację dróg wewnętrznych, zieleni urządzonej i nieurządzonej jak również spodziewać się można ograniczeń w wykorzystaniu pełnej powierzchni ze względu na ukształtowanie terenu czy geometrię działek ewidencyjnych.

Dla obszarów niezabudowanych wynikających z planów miejscowych pominięto wskaźnik korygujący, bowiem wyznaczone luki w zabudowie pomijają drogi wewnętrzne, zieleń urządzoną i nieurządzoną itp.

		Wskaźnik korygujący luki	
SUMA luk w MPZP	1 147 720 m <sup>2</sup>	-	1 147 720 m <sup>2</sup>
SUMA luk w OUZ	2 670 679 m <sup>2</sup>	0,7	1 869 475 m <sup>2</sup>

W ramach sumy powierzchni luk w zabudowie dokonano założenia procentowego podziału kształtowania się rodzajów zabudowy, przy czym dla terenów wynikających z obowiązujących planów miejscowych założono wykorzystanie terenów na cele zagrodowe w 100%, dla terenów umożliwiających realizację zabudowy mieszkaniowej jednorodzinnej 80% zakładając możliwość realizacji usług towarzyszących zabudowie jednorodzinnej, natomiast dla terenów mieszkaniowo-usługowych na poziomie 60%, co wynika z faktu iż gmina ma charakter podmiejski i sprzyja realizacji usług towarzyszących zabudowie mieszkaniowej jak również usług wolnostojących.

W przypadku luk wynikających z obszarów uzupełnienia zabudowy założono wykorzystanie powierzchni zabudowy w podziale: 60% dla zabudowy jednorodzinnej i 10% dla zabudowy zagrodowej, co wynika z przybliżonego procentowego udziału tychże luk w stosunku do wyznaczonych stref planistycznych. Pozostałe 30% uwzględnia możliwość wyznaczenia na etapie planów miejscowych czy decyzji o warunkach zabudowy, w ramach wielofunkcyjności stref planistycznych: terenów usług, zabudowy letniskowej, ogrodów działkowych, infrastruktury, komunikacji czy zieleni urządzonej i naturalnej.

Lp.	Założenia podziału terenów w lukach:			Udział	Powierzchnia
1	MPZP	MN	941 254 m <sup>2</sup>	0,80	753 003 m <sup>2</sup>
2		MNU	125 444 m <sup>2</sup>	0,60	75 266 m <sup>2</sup>
3		RM	81 022 m <sup>2</sup>	1	81 022 m <sup>2</sup>
4.	OUZ	SJ	1 869 475 m <sup>2</sup>	0,6	1 121 685 m <sup>2</sup>
5.		SZ		0,1	186 947 m <sup>2</sup>
6.		Tereny usług, infrastruktury, komunikacji, zieleni urządzonej i naturalnej – w ramach opracowania mpzp		0,3	560 842 m <sup>2</sup>

Biorąc pod uwagę powyższe założenia, do obliczenia chłonności terenów umożliwiających realizację funkcji mieszkaniowej, wykorzystujemy sumę terenów wskazanych w pozycjach 1, 2, 3, 4, 5 tj. 2 217 927 m<sup>2</sup>, dla zabudowy jednorodzinnej jest to powierzchnia 1 949 955 m<sup>2</sup>, natomiast dla zabudowy zagrodowej 267 970 m<sup>2</sup>.

Do obliczeń chłonności terenów zabudowanych w sposób najbardziej zbliżony do planowanego w strefie w zakresie rodzaju zabudowy i nadziemnej intensywności zabudowy przeanalizowano zabudowania i powierzchnie działek występujące w poszczególnych miejscowościach gminy, a następnie uśredniono te wartości.

Dla zabudowy mieszkaniowej jednorodzinnej przyjęto wskaźnik intensywności zabudowy na poziomie 0,4.

Dla zabudowy zagrodowej przyjęto wskaźnik intensywności zabudowy na poziomie 0,5.

Mając na uwadze, że chłonność terenów mieszkaniowych niezabudowanych wyraża się w liczbie mieszkańców, po otrzymaniu wyniku szacunkowej chłonności terenu wyrażonej w powierzchni użytkowej zabudowy tj. ~ **913 966 m<sup>2</sup>**, wartość tę podzielono przez prognozowaną powierzchnię użytkową mieszkań w gminie na jednego mieszkańca (wartość P20 = **45,6 m<sup>2</sup>/os**) i otrzymano szacunkową chłonność terenów mieszkaniowych niezabudowanych w ramach planów miejscowych oraz luk w istniejącej zabudowie (w tym w obszarach uzupełnienia zabudowy) w wartości **20 043 osoby**.

## **8. Porównanie zapotrzebowania na nową zabudowę mieszkaniową z chłonnością terenów mieszkaniowych niezabudowanych, w tym luk w istniejącej zabudowie**

W oparciu o wyżej przedstawione obliczenia, zapotrzebowanie na nową zabudowę mieszkaniową w gminie Sanok w perspektywie 20 lat wynosi **5 391 osób**.

Zgodnie z art. 13d ust. 2 ustawy, w *strefach planistycznych, o których mowa w art. 13c ust. 2 pkt 1–3, suma chłonności terenów niezabudowanych w tych strefach w całej gminie, w tym luk w istniejącej zabudowie, nie może być mniejsza niż 70% oraz większa niż 130% wartości zapotrzebowania na nową zabudowę mieszkaniową w gminie. Zatem suma chłonności terenów niezabudowanych winna znaleźć się w przedziale między 3 774 a 7008 osób.*

ZAP		
nie mniejszy niż 70%	5 391 osób	większy niż 130%
~ 3 774 osób		~ 7 008 osób

W związku z tym, że chłonność terenów niezabudowanych w ramach obszarów przeznaczonych w planach miejscowych pod funkcję mieszkaniową oraz w ramach wyznaczonych obszarów uzupełnienia zabudowy jest większa niż 130% zapotrzebowania, bowiem wynosi **20 043 osoby**, w nawiązaniu do art. 13d ust. 3 „*W przypadku gdy na obszarach, o których mowa w ust. 1, suma chłonności terenów niezabudowanych, w tym luk w istniejącej zabudowie, jest większa niż 130% wartości zapotrzebowania na nową zabudowę mieszkaniową w gminie, dopuszcza się wyznaczenie stref planistycznych, o których mowa w art. 13c ust. 2 pkt 1–3, na tych obszarach oraz nie wyznacza się tych stref planistycznych na pozostałych obszarach gminy*”, na obszarze gminy Sanok nie wyznacza się stref planistycznych, umożliwiających realizację funkcji mieszkaniowej, na innych obszarach niż przeznaczonych pod tę funkcję w obowiązujących miejscowych planach zagospodarowania przestrzennego oraz obszarach uzupełnienia zabudowy w ramach istniejącej zabudowy.

## **9. Przyczyny wyznaczenia stref planistycznych w granicach określonych w planie ogólnym, w tym przedstawienie obliczeń potwierdzających spełnienie warunku o którym mowa w art. 13d ust. 1 albo 3**

Na obszarze gminy Sanoka wyznaczono strefy planistyczne w oparciu o:

- obowiązujące miejscowe plany zagospodarowania przestrzennego,
- obszary uzupełnienia zabudowy w ramach istniejącej zabudowy, w tym poszerzenia zgodnie z § 1 ust. 5 rozporządzenia Ministra Rozwoju i Technologii z dnia 2 maja 2024 r. w sprawie sposobu wyznaczania obszaru uzupełnienia zabudowy w planie ogólnym,
- istniejącą zabudowę i zagospodarowanie terenu oznaczoną jako grunty zabudowane i zurbanizowane w bazie danych ewidencji gruntów i budynków oraz na podstawie aktualnych ortofotomap,
- powierzchnię do wprowadzenia stref z funkcją mieszkalną obliczoną w oparciu o zapotrzebowanie na nową zabudowę mieszkaniową.

Wyznaczając strefy planistyczne uwzględniono zapisy i obszary wyznaczone w obowiązującym studium przyjętym uchwałą Nr XLV/313/2021 Rady Gminy Sanoka z dnia 29 grudnia 2021 r. w sprawie uchwalenia Szesnastej Zmiany Studium Uwarunkowań i Kierunków Zagospodarowania Przestrzennego Gminy Sanoka.

Biorąc pod uwagę uwarunkowania gminy, w tym istniejące zagospodarowanie, na obszarze gminy wyznaczono następujące strefy planistyczne:

- SW – strefa wielofunkcyjna z zabudową mieszkaniową wielorodzinną,
- SJ – strefa wielofunkcyjna z zabudową mieszkaniową jednorodzinną,
- SZ – strefa wielofunkcyjna z zabudową zagrodową,
- SU – strefa usługowa,
- SP – strefa gospodarcza,
- SR – strefa produkcji rolniczej,
- SI – strefa infrastrukturalna,
- SN – strefa zieleni i rekreacji,
- SC – strefa cmentarzy,
- SO – strefa otwarta,
- SK – strefa komunikacyjna.

Strefy planistyczne mogą mieć różne dopuszczenia w ramach dodatkowego profilu funkcjonalnego (np. w ramach strefy SP, SU czy SO) oraz mogą mieć różne parametry i wskaźniki urbanistyczne. Szczegółowe zestawienie stref planistycznych (wskazujące profil podstawowy i profil dodatkowy) zostało przedstawione w kolejnych rozdziałach niniejszego uzasadnienia. Parametry i wskaźniki określone dla poszczególnych stref planistycznych zawarte są w pliku GML, na który składają się:

- granica opracowania planu ogólnego
- strefy planistyczne
- obszary uzupełnienia zabudowy

- dokument formalny.

Obliczenia, o których mowa w art. 13d ust. 1 albo 3, zostały przedstawione w rozdziałach dot. bilansu terenu, tj. rozdział nr 6, 7, 8 i 10.

## **10.Przyczyny wyznaczenia obszaru uzupełnienia zabudowy lub obszaru zabudowy śródmiejskiej w granicach określonych w planie ogólnym**

Na obszarach gminy Sanok nie objętych miejscowymi planami zagospodarowania przestrzennego, rozwój zabudowy uwarunkowany jest wykorzystaniem obszarów uzupełnienia zabudowy. Zatem wyznaczenie tychże obszarów jest niezwykle istotne i kluczowe dla rozwoju całej jednostki. Nie mniej poza możliwością wyznaczenia stref planistycznych z funkcją mieszkaniową, możliwe będzie w obszarach uzupełnienia zabudowy wyznaczenie również innych terenów inwestycyjnych. Kluczowa tu jest również kwestia możliwości w przyszłości wydawania decyzji o warunkach zabudowy, które przyspieszą procesy inwestycyjne.

Biorąc pod uwagę powyższe obszar uzupełniania zabudowy (zwany dalej OUZ) został wyznaczony zgodnie z przepisami Rozporządzenia Ministra Rozwoju i Technologii z dnia 2 maja 2024 r. w sprawie sposobu wyznaczania obszaru uzupełnienia zabudowy w planie ogólnym gminy (Dz. U. poz. 729), zwanego dalej „rozporządzeniem”.

W pierwszej kolejności wykorzystano dane wejściowe potrzebne do wykonania OUZ. W tym celu pozyskano od właściwego starosty aktualną bazę ewidencji gruntów i budynków wraz z bazą danych BDOT500 (dane w postaci plików GML). Ponadto, na potrzeby przygotowania bazy budynków niezbędnych do wygenerowania OUZ wykorzystano również bazę obiektów topograficznych dostępnych w ramach prowadzonego zasobu BDOT10k – zgodnie z § 1 ust. 2 rozporządzenia.

Zgodnie z § 1 ust. 1 pkt 1 rozporządzenia określono zgrupowania nie mniej niż 5 budynków, w których obrys każdego z budynków w zgrupowaniu znajduje się w odległości nie większej niż 100 m od obrysu co najmniej jednego innego budynku w zgrupowaniu. Do tego celu wykorzystano rodzaje budynków określone według Klasyfikacji Środków Trwałych, o której mowa w przepisach wydanych na podstawie art. 40 ust. 2 ustawy z dnia 29 czerwca 1995 r. o statystyce publicznej (Dz. U. z 2023 r. poz. 773):

- a) budynki przemysłowe o symbolu **101**,
- b) budynki handlowo-usługowe o symbolu **103**,
- c) budynki biurowe o symbolu **105**,
- d) budynki szpitali i inne budynki opieki zdrowotnej o symbolu **106**,
- e) budynki oświaty, nauki i kultury oraz budynki sportowe o symbolu **107**,
- f) pozostałe budynki niemieszkalne o symbolu **109**,
- g) budynki mieszkalne o symbolu **110**.

Po przygotowaniu danych wejściowych przeprowadzono kolejne procesy określone w § 1 ust. 1 pkt 1-5 rozporządzenia. W wyniku przeprowadzonych czynności otrzymano bazę danych obejmującą wyjściowy obszar uzupełnienia zabudowy o powierzchni **311 6637,7 m<sup>2</sup>**.

Zgodnie z § 1 ust. 5 rozporządzenia dopuszcza się rozszerzenie granic obszarów uzupełnienia zabudowy wyznaczonych w sposób, o którym mowa w ust. 1, uwzględniając lokalne uwarunkowania

oraz politykę przestrzenną gminy, jednak nie więcej niż o obszar o łącznej powierzchni obliczonej zgodnie ze wzorem:

$$P_p = 25 \% * (P_b - P_u)$$

gdzie:

$P_p$  – oznacza łączną maksymalną powierzchnię powiększenia obszarów uzupełnienia zabudowy wyznaczonych w sposób, o którym mowa w ust. 1, w wyniku rozszerzenia ich granic,

$P_b$  – oznacza łączną powierzchnię obszarów wyznaczonych w sposób, o którym mowa w ust. 1 pkt 1–3,

$P_u$  – oznacza łączną powierzchnię obszarów uzupełnienia zabudowy wyznaczonych w sposób, o którym mowa w ust. 1.

Zgodnie z powyższym wzorem wyliczono, iż OUZ można rozszerzyć o obszar łącznej powierzchni nie przekraczającej:

$$P_p = 25 \% * (2\ 381\ 0822,04 - 1\ 134\ 4271,22) = 311\ 6637,7\ m^2$$

Kolejnym krokiem po wyznaczeniu wyjściowego OUZ było rozszerzenie obszaru, który powstał w wyniku przeprowadzenia czynności określonych w § 1 ust. 1 pkt 1-5 rozporządzenia o obszar nie większy niż wynika to z powyższych obliczeń.

Przy rozszerzeniu OUZ kierowano się lokalnymi uwarunkowaniami przestrzennymi oraz przyjętą polityką przestrzenną Gminy. Rozszerzenia obszaru OUZ mają miejsca na obszarach w najwyższym stopniu przygotowanych do zabudowy, przez co rozumie się obszary zurbanizowane lub zlokalizowane w bezpośrednim obszarze terenów zurbanizowanych, charakteryzujące się najlepszym dostępem do sieci komunikacyjnej oraz najlepszym stopniem wyposażenia w niezbędne media funkcjonujące w gminie. W planie ogólnym OUZ rozszerzano w miejscach potencjalnego rozwoju danego typu zabudowy, uwzględniając jednocześnie część wniosków mieszkańców i inwestorów.

Obszar uzupełnienia zabudowy został powiększony sumarycznie o wartość **309 0078,3 m<sup>2</sup>**, zatem dopuszczoną wartość powiększenia wynikającą z wyżej wymienionego wzoru wykorzystano niemal w 100%.

## **11.Przyczyny ustalenia gminnych standardów urbanistycznych w zakresie określonym w planie ogólnym**

W opracowywanym planie ogólnym dla każdej ze stref planistycznych określono odpowiednie lokalne standardy urbanistyczne, zgodne z wymogami zawartymi w art. 13e ustawy o planowaniu i zagospodarowaniu przestrzennym. Standardy te obejmują m.in. funkcje przypisane poszczególnym strefom oraz zasady dotyczące maksymalnej intensywności zabudowy, jej wysokości i udziału powierzchni zabudowanej w stosunku do powierzchni strefy. Dodatkowo wyznaczono minimalny procent powierzchni biologicznie czynnej w strefach, dla których takie standardy przewiduje przepis ustawy.

Przy ustalaniu wskaźników urbanistycznych skorzystano z zapisów obowiązujących miejscowych planów przestrzennych, a w przypadku powierzchni biologicznie czynnej uwzględniono również wymagania wynikające z Rozporządzenia Ministra Rozwoju i Technologii (Dz.U. 2023 poz.

2758 z późn. zm.). Zatem jeżeli ustalono parametry powierzchni biologicznie czynnej niezgodne z zapisami rozporządzenia to zawsze wynika to z obowiązujących miejscowych planów zagospodarowania przestrzennego.

W niektórych przypadkach – zgodnie z delegacją ustawową zawartą w art. 13e ust. 3 – wprowadzono dodatkowe parametry i wskaźniki dla stref określonych w art. 13c ust. 2 pkt 8–13 tej ustawy.

W ramach przygotowywanego planu ogólnego nie zaproponowano lokalnych standardów dostępności infrastruktury społecznej. Wynika to z wcześniejszych rozdziałów uzasadnienia, wskazujących, że obecne potrzeby mieszkańców w tym zakresie są zabezpieczone, a w dokumencie przewidziano rezerwę terenów pod rozwój przestrzeni publicznych. Rozmieszczenie tych terenów gwarantuje szybki i wygodny dostęp dla lokalnej społeczności.

Wszystkie strefy planistyczne wskazane w planie ogólnym gminy Sanok wraz ze standardami urbanistycznymi zostały wyszczególnione w formie tabelarycznej, stanowiącej załącznik do niniejszego uzasadnienia.

Parametry i wskaźniki urbanistyczne określone dla poszczególnych stref planistycznych zostały wskazane w pliku GML obejmującym projekt planu ogólnego.

## Spis rycin

Ryc. 1 Lokalizacja gminy Sanok na tle powiatów w województwie podkarpackim.....	6
Ryc. 2 Obręby ewidencyjne w granicach administracyjnych gminy Sanok.....	7
Ryc. 3 Krajobraz gminy Sanok wzdłuż rzeki San (Wschodniobeskidzki Obszar Chronionego Krajobrazu, Park Krajobrazowy Gór Słonnych oraz Rzeka San PLH180007) (źródło: materiały własne) .....	8
Ryc. 4 Zabudowa jednorodzinna zlokalizowana wzdłuż drogi powiatowej nr 223R w miejscowości Trepcza (źródło: materiały własne) .....	8
Ryc. 5 Formy ochrony przyrody na terenie gminy Sanok.....	12
Ryc. 6 Lokalizacja stanowisk archeologicznych gminy Sanok.....	38

## Spis tabel

Tab. 1 Pomniki przyrody w gminie Sanok.....	22
Tab. 2 Charakterystyka złóż na terenie gminy Sanok .....	26
Tab. 3 Wykaz zabytków nieruchomych wpisanych do Rejestru Zabytków .....	31
Tab. 4 Wykaz zabytków nieruchomych wpisanych do Ewidencji Zabytków .....	36
Tab. 5 Wykaz terenów zamkniętych kolejowych zlokalizowanych na terenie gminy Sanok .	39
Tab. 6 Wykaz szkół i placówek oświatowych funkcjonujących na terenie gminy Sanok .....	43
Tab. 7 Wykaz krajobrazów priorytetowych wyznaczonych na podstawie Audytu Krajobrazowego Województwa Podkarpackiego.....	47

## Załączniki

1. Wykaz stanowisk archeologicznych wpisanych do Rejestru Zabytków oraz do Ewidencji Zabytków;
2. Strefy planistyczne wyznaczone w planie ogólnym gminy Sanok – wykaz w formie tabelarycznej.