

1. INFORMACJE PODSTAWOWE

| | |
|---|---|
| Kategoria JCWP | JCWP RW - jednolita część wód powierzchniowych rzecznych |
| Nazwa JCWP | Sanoczek |
| Kod JCWP | RW20000722329 |
| Typ JCWP | RWf_wap - Potok lub mała rzeka fliszowa o charakterze węglanowym |
| Rzeczywista długość JCWP [km] | 83.03 |
| Powierzchnia zlewni JCWP [km ²] | 171.46 |
| Obszar dorzecza | obszar dorzecza Wisły |
| Region wodny | region wodny Górnej-Wschodniej Wisły |
| Regionalny Zarząd Gospodarki Wodnej | Regionalny Zarząd Gospodarki Wodnej w Rzeszowie |
| Zarząd Zlewni | Zarząd Zlewni w Przemyślu |
| Nadzór wodny | Nadzór Wodny w Sanoku |
| Regionalna Dyrekcja Ochrony Środowiska | RDOŚ w Rzeszowie |
| Województwo (TERYT) | podkarpackie (18) |
| Powiat (TERYT) | brzozowski (1802); sanocki (1817) |
| Gmina (TERYT) | Brzozów (1802013); Bukowsko (1817032); Dydnia (1802032); Komańcza (1817042); M. Sanok (1817011); Sanok (1817052); Zagórz (1817073); Zarszyn (1817082) |
| Czy JCWP uległa zmianie (powstała w wyniku podzielenia lub scalenia JCWP w poprzednim cyklu planistycznym (2016-2021))? | zmieniona (wydłużona) |
| Kod i nazwa JCWP w poprzednim cyklu planistycznym (2016-2021) | RW20001222329 (Sanoczek) |

2. WARUNKI REFERENCYJNE

| | |
|---|--|
| Nazwa dokumentu źródłowego | rozporządzenie Ministra Infrastruktury z dnia 25.06.2021 r. w sprawie klasyfikacji stanu ekologicznego, potencjału ekologicznego i stanu chemicznego oraz sposobu klasyfikacji stanu jednolitych części wód powierzchniowych, a także środowiskowych norm jakości dla substancji priorytetowych (Dz.U. 2021 poz. 1475) |
| Fitoplankton - Indeks IFPL | nie ustala się |
| Fitobentos - Indeks okrzemkowy (IO) | > 0,66 |
| Makrofity - Makrofitowy indeks rzeczny (MIR) | ≥ 0,781 |
| Makrobezkręgowce bentosowe - Indeks MMI_PL | ≥ 0,891 |
| Ichtiofauna | |
| Indeks EFI+PL dla rzek z dominacją ryb łososiowatych (Salmonid) | ≥ 0,911 ; (jeżeli wskaźnik diadromiczny (D) przyjmuje wartości < 0,50, nadaje się klasę gorszą o 1. Jeżeli stwierdzono brak ryb, jednolitej części wód rzecznych nadaje się klasę V) |
| Indeks EFI+PL dla rzek z dominacją ryb karpiowatych (Cyprinid) | |
| Brodzenie | ≥ 0,939 ; (jeżeli wskaźnik diadromiczny (D) przyjmuje wartości < 0,50, nadaje się klasę gorszą o 1. Jeżeli stwierdzono brak ryb, jednolitej części wód rzecznych nadaje się klasę V) |
| Połów z łodzi | ≥ 0,917 ; (jeżeli wskaźnik diadromiczny (D) przyjmuje wartości < 0,50, nadaje się klasę gorszą o 1. Jeżeli stwierdzono brak ryb, jednolitej części wód rzecznych nadaje się klasę V) |
| Wskaźnik IBI_PL | nie ustala się |

3. STATUS JCWP

| | |
|-------------|---------------------------|
| Status JCWP | NAT - naturalna część wód |
|-------------|---------------------------|

4. POWIĄZANIE JCWP Z JCWPd

| | |
|------------------------|-------------|
| Kody powiązanych JCWPd | PLGW2000168 |
|------------------------|-------------|

5. OCENA STANU JCWP

| | |
|---|---|
| Czy JCWP była monitorowana (posiadała ustalony ppk w okresie 2016-2021)? | TAK - zlewnia była monitorowana |
| Kod punktu pomiarowo-kontrolnego (2016-2021) | PL01S1601_1912 |
| Współrzędne geograficzne punktu pomiarowo-kontrolnego [2016-2021] (długość; szerokość) | 22.187222; 49.592611 |
| Czy JCWP jest monitorowana (posiada ustalony ppk na okres 2022-2027)? | TAK - zlewnia jest monitorowana |
| Kod punktu pomiarowo-kontrolnego (2022-2027) | PL01S1601_1912 |
| Współrzędne geograficzne punktu pomiarowo-kontrolnego [2022-2027] (długość; szerokość) | 22.187222; 49.592611 |
| Podstawa prawna dokonanej klasyfikacji stanu wód | rozporządzenie Ministra Infrastruktury z dnia 25.06.2021 w sprawie klasyfikacji stanu ekologicznego, potencjału ekologicznego i stanu chemicznego oraz sposobu klasyfikacji stanu jednolitych części wód powierzchniowych, a także środowiskowych norm jakości dla substancji priorytetowych (Dz.U. 2021 poz. 1475) |
| Ocena stanu na podstawie oceny stanu GIOŚ 2014-2019 i oceny eksperckiej (wg klasyfikacji obowiązującej od 1 stycznia 2022 r.) | |
| Stan/potencjał ekologiczny | umiarkowany stan ekologiczny |
| Wskaźniki determinujące stan/ potencjał ekologiczny | OWO, przewodność;; fitobentos, makrofity |
| Stan chemiczny | stan chemiczny poniżej dobrego |
| Wskaźniki determinujące stan chemiczny | nie dotyczy;bromowane difenyletery, rtęć |
| Stan (ogólny) | zły stan wód |

6. PRESJE DETERMINUJĄCE STAN WÓD

| | |
|--|---|
| Rodzaj użytkowania obszaru zlewni JCWP (% powierzchni zlewni) | |
| Tereny zurbanizowane | 8 |
| Tereny użytkowane rolniczo | 63 |
| Tereny leśne | 28 |
| Zidentyfikowane presje znaczące. Wynik analizy znaczących oddziaływań – JCWP | BIO_FIZ (na elementy biologiczne zależne od fizykochemii), CHEM_B (na elementy chemiczne (biota)), FIZ (na elementy fizykochemiczne), OCH (na obszary chronione) |
| Rodzaj presji determinującej stan wód w obrębie danej JCWP | |
| Główne źródło presji troficznych | źródła przemysłowe oraz źródła bytowe i komunalne (punktowe i rozproszone) |
| Główne źródło presji zasalających | eutrofizacja (źródło zgodne ze źródłem troficznym) |
| Główne źródło presji z grupy syntetycznych i niesyntetycznych substancji zanieczyszczających | nie dotyczy |
| Główne źródło presji hydromorfologicznych | obiekty mostowe - rzeki pozostałe, górnictwo - rzeki główne, rp |
| Główne źródło presji chemicznych | Rozproszone - rozwój obszarów zurbanizowanych: transport, turystyka, odpływ miejski; Punktowe - przemysłowe, komunalne, odcieki ze składowisk; Nieznane (substancje zakazane) |
| Ocena ryzyka nieosiągnięcia celu środowiskowego | zagrożona |

7. OBSZARY CHRONIONE WYMNIENIONE W ZAŁ. IV RDW ORAZ USTAWIE Z DNIA 20 LIPCA 2017 R. – PRAWO WODNE

| | |
|---|--|
| Jcw przeznaczone do poboru wody na potrzeby zaopatrzenia ludności w wodę przeznaczoną do spożycia przez ludzi | TAK - JCWP przeznaczona do poboru wody na potrzeby zaopatrzenia ludności w wodę przeznaczoną do spożycia przez ludzi |
| Jcw przeznaczone do celów rekreacyjnych, w tym kąpieliskowych | NIE - JCWP nieprzeznaczona do celów rekreacyjnych, w tym kąpieliskowych |

Obszary wyznaczone jako tereny wrażliwe na mocy dyrektywy 91/271/EWG – obszary wrażliwe na eutrofizację wywołaną zanieczyszczeniami pochodzącymi ze źródeł komunalnych rozumianą jako wzbogacanie wód biogenami, w szczególności związkami azotu lub fosforu, powodującymi przyspieszony wzrost glonów oraz wyższych form życia roślinnego, w wyniku którego następują niepożądane zakłócenia biologicznych stosunków w środowisku wodnym oraz pogorszenie jakości tych wód

TAK - cała zlewnia JCWP stanowi obszar wrażliwy na eutrofizację wywołaną zanieczyszczeniami pochodzącymi ze źródeł komunalnych rozumianą jako wzbogacanie wód biogenami, w szczególności związkami azotu lub fosforu, powodującymi przyspieszony wzrost glonów oraz wyższych form życia roślinnego, w wyniku którego następują niepożądane zakłócenia biologicznych stosunków w środowisku wodnym oraz pogorszenie jakości tych wód

Obszary przeznaczone do ochrony siedlisk lub gatunków, dla których utrzymanie lub poprawa stanu jest ważnym czynnikiem w ich ochronie

1. PL.ZIPOP.1393.PK.15; 2. PL.ZIPOP.1393.OCHK.184; 3. PL.ZIPOP.1393.OCHK.185; 4. PL.ZIPOP.1393.N2K.PLB180002.B; 5. PL.ZIPOP.1393.N2K.PLH180021.H; 6. PL.ZIPOP.1393.N2K.PLH180007.H

1 (obszar chroniony)

| | |
|--|--|
| Nazwa obszaru | Park Krajobrazowy Gór Słonnych |
| Typ obszaru | park krajobrazowy |
| Kod INSPIRE obszaru | PL.ZIPOP.1393.PK.15 |
| Podstawa prawna utworzenia obszaru | rozporządzenie nr 19 Wojewody Krośnieńskiego z dnia 27 marca 1992 r. w sprawie utworzenia Parku Krajobrazowego Gór Słonnych; zm. rozporządzenie nr 70/00 Wojewody Podkarpackiego z dnia 27 marca 2000 r. zmieniające rozporządzenie nr 19 Wojewody Krośnieńskiego z dnia 27 marca 1992 r. w sprawie utworzenia Parku Krajobrazowego Gór Słonnych; zm. rozporządzenie Wojewody Podkarpackiego z dnia 22 kwietnia 2004 r. w sprawie zmiany rozporządzenia Wojewody Krośnieńskiego w sprawie utworzenia Parku Krajobrazowego Gór Słonnych; zm. rozporządzenie Wojewody Podkarpackiego z dnia 4 marca 2005 r. w sprawie Parku Krajobrazowego Gór Słonnych; zm. rozporządzenie Wojewody Podkarpackiego z dnia 17 lipca 2009 r. w sprawie zmiany rozporządzenia Wojewody Podkarpackiego w sprawie Parku Krajobrazowego Gór Słonnych; zm. uchwała nr XXXIX/791/13 Sejmiku Województwa Podkarpackiego z dnia 28 października 2013 r. w sprawie Parku Krajobrazowego Gór Słonnych; zm. uchwała nr XLIV/919/14 Sejmiku Województwa Podkarpackiego z dnia 31 marca 2014 r. w sprawie zmiany uchwały nr XXXIX/791/13 z dnia 28 października 2013 r. w sprawie Parku Krajobrazowego Gór Słonnych; zm. uchwała nr XLII/724/17 Sejmiku Województwa Podkarpackiego z dnia 25 września 2017 r. zmieniająca uchwałę nr XXXIX/791/13 Sejmiku Woj. Podkarpackiego z dnia 28 października 2013 r. w sprawie Parku Krajobrazowego Gór Słonnych. Plan ochrony: Rozporz. 59/05 Wojewody Podkarpackiego z 10.06.2005 r. w sprawie ust. planu ochrony Dz. Urz. Woj. Podkarpackiego poz. 1384 z 17.06.2005. |
| Powierzchnia obszaru (całkowita) [ha] | 56188 |
| Udział obszaru w długości JCWP [%] | 0.17 |
| Udział obszaru w powierzchni zlewni JCWP [%] | 0.002 |
| Cel środowiskowy dla obszaru | ochrona przyrody i krajobrazu w warunkach zrównoważonego rozwoju. Eliminacja lub ograniczanie zagrożeń dla przyrody i krajobrazu. W szczególności: gęsta sieć rzek i potoków, łągi, flora i fauna ekosystemów wodno-błotnych Zabezpieczenie trwałości ekosystemów wodnych. Zapewnienie przetrwania i właściwego stanu ochrony roślin górskich, wodnych i bagiennych w szczególności w ostojach: dolina potoku Serednica od Olszanicy wzwyż, zwłaszcza odcinek przełomowy między Magur a Działem, dolina potoku Stebnik od Krościenka do granicy państwowej i z odnogą do Sandrowa, dolina potoku Maksymów, dolina Olchowskiego Potoku, starorzecza Sanu w okolicy Międzybrodzia, tereny podmokłe przy rezerwacie Sobień. Zachowanie: wilgotnych łąk ostrożeńiowych i ostrożeńiowo-rdestowych, młak kozłkowoturzykowych, ziołorośli, zaroślin nadrzecznych z wrześnią, nadrzecznych olszyn górskich, bagiennych olszyn górskich |
| Uwagi dotyczące obszaru | sprawujący nadzór nad obszarem nie dysponuje danymi, na podstawie których mógłby dokonać oceny obszaru o której mowa w art. 349 ust. 14 pr.w. |

2 (obszar chroniony)

| | |
|---------------------|--|
| Nazwa obszaru | Wschodniobeskidzki Obszar Chronionego Krajobrazu |
| Typ obszaru | obszar chronionego krajobrazu |
| Kod INSPIRE obszaru | PL.ZIPOP.1393.OCHK.184 |

Podstawa prawna utworzenia obszaru

rozporządzenie nr 10 Wojewody Krośnieńskiego z dnia 2 lipca 1998 r. w sprawie utworzenia obszarów chronionego krajobrazu na terenie województwa krośnieńskiego; zm. rozporządzenie Wojewody Podkarpackiego z dnia 26 lipca 2001 r. zmieniające rozporządzenie Wojewody Krośnieńskiego z dnia 2 lipca 1998 r. w sprawie utworzenia obszarów chronionego krajobrazu na terenie województwa krośnieńskiego; zm. rozporządzenie Wojewody Podkarpackiego z dnia 4 kwietnia 2002 r. zmieniające rozporządzenie Wojewody Krośnieńskiego z dnia 2 lipca 1998 r. w sprawie utworzenia obszarów chronionego krajobrazu na terenie województwa krośnieńskiego (Dz. Urz. Woj. Krośnieńskiego poz. 223, Dz. Urz. Woj. Podkarpackiego z 2001 r. poz. 1086); zm. rozporządzenie WOJEWODY PODKARPACKIEGO z dnia 18 lipca 2002 r. zmieniające rozporządzenie nr 10 Wojewody Krośnieńskiego z dnia 2 lipca 1998 r. w sprawie utworzenia obszarów chronionego krajobrazu na terenie województwa krośnieńskiego (Dz. Urz. Woj. Krośnieńskiego poz. 223; zm.: Dz. Urz. Woj. Podkarpackiego z 2001 r. poz. 1086, Dz. Urz. Woj. Podkarpackiego z 2002 r. Nr 19 poz. 370); zm. rozporządzenie Wojewody Podkarpackiego z dnia 27 marca 2003 r. zmieniające rozporządzenie nr 10 Wojewody Krośnieńskiego z dnia 2 lipca 1998 r. w sprawie utworzenia obszarów chronionego krajobrazu na terenie województwa krośnieńskiego (Dz. Urz. Woj. Krośnieńskiego poz. 223; zm.: Dz. Urz. Woj. Podkarpackiego z 2001 r. , poz. 1086, Dz. Urz. Woj. Podkarpackiego z 2002 r., poz. 370, Dz. Urz. Woj. Podkarpackiego z 2002 r. poz. 863); zm. rozporządzenie Wojewody Podkarpackiego z dnia 22 kwietnia 2004 r. w sprawie zmiany rozporządzenia Wojewody Krośnieńskiego w sprawie utworzenia obszarów chronionego krajobrazu na terenie województwa krośnieńskiego; zm. rozporządzenie nr 54/05 Wojewody Podkarpackiego z dnia 30 maja 2005 r. w sprawie Wschodniobeskidzkiego Obszaru Chronionego Krajobrazu; zm. rozporządzenie nr 84/05 Wojewody Podkarpackiego z dnia 29 listopada 2005 r. w sprawie zmiany rozporządzeń Wojewody Podkarpackiego w sprawie obszarów chronionego krajobrazu; zm. Uchwała Nr LII/1003/10 Sejmiku Województwa Podkarpackiego z dnia 25 października 2010 r. zmieniająca rozporządzenie nr 54/05 Wojewody Podkarpackiego z dnia 30 maja 2005 r. w sprawie Wschodniobeskidzkiego Obszaru Chronionego Krajobrazu; zm. uchwała nr XLVIII/998/14 Sejmiku Województwa Podkarpackiego z dnia 23 czerwca 2014 r. w sprawie Wschodniobeskidzkiego Obszaru Chronionego Krajobrazu; zm. uchwała nr XXIV/443/16 Sejmiku Województwa Podkarpackiego z dnia 27 czerwca 2016 r. w sprawie zmiany uchwały nr XLVIII/998/14 Sejmiku Woj. Podkarpackiego z dnia 23 czerwca 2014 r. w sprawie Wschodniobeskidzkiego Obszaru Chronionego Krajobrazu.; zm. uchwała nr XLII/733/17 Sejmiku Województwa Podkarpackiego z dnia 25 września 2017 r. zmieniająca uchwałę nr XLVIII/998/14 Sejmiku Woj. Podkarpackiego z dnia 23 czerwca 2014 r. w sprawie Wschodniobeskidzkiego Obszaru Chronionego Krajobrazu

Powierzchnia obszaru (całkowita) [ha]

99911

Udział obszaru w długości JCWP [%]

9.11

Udział obszaru w powierzchni zlewni JCWP [%]

6.95

Cel środowiskowy dla obszaru

zachowanie wyróżniającego się krajobrazu o zróżnicowanych ekosystemach, jego potencjału dla turystyki i wypoczynku oraz funkcji korytarzy ekologicznych

Uwagi dotyczące obszaru

sprawujący nadzór nad obszarem nie dysponuje danymi, na podstawie których mógłby dokonać oceny obszaru o której mowa w art. 349 ust. 14 pr.w.

3 (obszar chroniony)

Nazwa obszaru

Beskidu Niskiego

Typ obszaru

obszar chronionego krajobrazu

Kod INSPIRE obszaru

PL.ZIPOP.1393.OCHK.185

Podstawa prawna utworzenia obszaru

rozporządzenie Nr 10 Wojewody Krośnieńskiego z dnia 2 lipca 1998 r. w sprawie utworzenia obszarów chronionego krajobrazu na terenie województwa krośnieńskiego; rozporządzenie WOJEWODY PODKARPACKIEGO z dnia 26 lipca 2001 r. zmieniające rozporządzenie Wojewody Krośnieńskiego z dnia 2 lipca 1998r. w sprawie utworzenia obszarów chronionego krajobrazu na terenie województwa krośnieńskiego; rozporządzenie WOJEWODY PODKARPACKIEGO z dnia 4 kwietnia 2002 r. zmieniające rozporządzenie Wojewody Krośnieńskiego z dnia 2 lipca 1998r. w sprawie utworzenia obszarów chronionego krajobrazu na terenie województwa krośnieńskiego (Dz. Urz. Woj. Krośnieńskiego z 1998r. Nr 17 poz. 223, Dz. Urz. Woj. Podkarpackiego z 2001r. Nr 62 poz. 1086); rozporządzenie WOJEWODY PADKARPACKIEGO z dnia 18 lipca 2002 r. zmieniające rozporządzenie Nr 10 Wojewody Krośnieńskiego z dnia 2 lipca 1998r. w sprawie utworzenia obszarów chronionego krajobrazu na terenie województwa krośnieńskiego (Dz. Urz. Woj. Krośnieńskiego z 1998r. Nr 17 poz. 223; ; Dz. Urz. Woj. Podkarpackiego z 2001r. Nr 62 poz. 1086, Dz. Urz. Woj. Podkarpackiego z 2002r. Nr 19 poz. 370); rozporządzenie WOJEWODY PODKARPACKIEGO z dnia 27 marca 2003 r. zmieniające rozporządzenie Nr 10 Wojewody Krośnieńskiego z dnia 2 lipca 1998r. w sprawie utworzenia obszarów chronionego krajobrazu na terenie województwa krośnieńskiego (Dz. Urz. Woj. Krośnieńskiego z 1998r. Nr 17 poz. 223; ; Dz. Urz. Woj. Podkarpackiego z 2001r. Nr 62, poz. 1086, Dz. Urz. Woj. Podkarpackiego z 2002r. Nr 19, poz. 370, Dz. Urz. Woj. Podkarpackiego z 2002r. Nr 44, poz. 863); rozporządzenie WOJEWODY PODKARPACKIEGO z dnia 22 kwietnia 2004 r. w sprawie zmiany rozporządzenia Wojewody Krośnieńskiego w sprawie utworzenia obszarów chronionego krajobrazu na terenie województwa krośnieńskiego; rozporządzenie Nr 56/05 WOJEWODY PODKARPACKIEGO z dnia 30 maja 2005 r. w sprawie Obszaru Chronionego Krajobrazu Beskidu Niskiego; rozporządzenie Nr 84/05 WOJEWODY PODKARPACKIEGO z dnia 29 listopada 2005 r. w sprawie zmiany rozporządzeń Wojewody Podkarpackiego w sprawie obszarów chronionego krajobrazu; Uchwała Nr LII/100/10 SEJMIKU WOJEWÓDZTWA PODKARPACKIEGO z dnia 25 października 2010 r. zmieniająca rozporządzenie Nr 56/05 Wojewody Podkarpackiego z dnia 30 maja 2005r. w sprawie Obszaru Chronionego Krajobrazu Beskidu Niskiego; Uchwała NR XLVIII/997/14 SEJMIKU WOJEWÓDZTWA PODKARPACKIEGO z dnia 23 czerwca 2014 r. w sprawie Obszaru Chronionego Krajobrazu Beskidu Niskiego; Uchwała NR VI/116/15 SEJMIKU WOJEWÓDZTWA PODKARPACKIEGO z dnia 30 marca 2015 r. w sprawie zmiany uchwały Nr XLVIII/997/14 z dnia 23 czerwca 2014 r. w sprawie Obszaru Chronionego Krajobrazu Beskidu Niskiego.; Uchwała NR XXIV/437/16 SEJMIKU WOJEWÓDZTWA PODKARPACKIEGO z dnia 27 czerwca 2016 r. w sprawie zmiany uchwały Nr XLVIII/997/14 Sejmiku Woj. Podkarpackiego z dnia 23 czerwca 2014r. w sprawie Obszaru Chronionego Krajobrazu Beskidu Niskiego.; Uchwała NR L/832/18 SEJMIKU WOJEWÓDZTWA PODKARPACKIEGO z dnia 26 lutego 2018 r. zmieniająca uchwałę Nr XLVIII/997/14 Sejmiku Woj. Podkarpackiego z dnia 23 czerwca 2014r. w sprawie Obszaru Chronionego Krajobrazu Beskidu Niskiego.

Powierzchnia obszaru (całkowita) [ha]

82946

Udział obszaru w długości JCWP [%]

38

Udział obszaru w powierzchni zlewni JCWP [%]

46.58

Cel środowiskowy dla obszaru

Zachowanie wyróżniającego się krajobrazu o zróżnicowanych ekosystemach, jego potencjału dla turystyki i wypoczynku oraz funkcji korytarzy ekologicznych. -

Uwagi dotyczące obszaru

sprawujący nadzór nad obszarem nie dysponuje danymi, na podstawie których mógłby dokonać oceny obszaru, o której mowa w art. 349 ust. 14 pr.w.

4 (obszar chroniony)

Nazwa obszaru

Beskid Niski

Typ obszaru

obszar Natura 2000

Kod INSPIRE obszaru

PL.ZIPOP.1393.N2K.PLB180002.B

Podstawa prawna utworzenia obszaru

rozporządzenie Ministra Środowiska z dnia 05.09.2007 r. zmieniające rozporządzenie w sprawie obszarów specjalnej ochrony ptaków Natura 2000

Powierzchnia obszaru (całkowita) [ha]

151966.61

Udział obszaru w długości JCWP [%]

6.39

Udział obszaru w powierzchni zlewni JCWP [%]

7.48

Cel środowiskowy dla obszaru

Utrzymanie lub przywrócenie właściwego stanu ochrony przedmiotów ochrony - gatunki: Actitis hypoleucos r, Alcedo atthis r, Aquila pomarina r, Ciconia nigra r, Cinclus cinclus r, Crex crex r, Motacilla cinerea r [dokładne dane zawiera tabela wymagań wodnych właściwego stanu ochrony gatunków Natura 2000].

Uwagi dotyczące obszaru

magurski PN: Ocena została ustalona na podstawie przygotowanego projektu planu zadań ochronnych dla obszaru Beskid Niski w części pokrywającej się terenem Magurskiego Parku Narodowego z roku 2015. Ocena na pozostałej części obszaru nie leży w gestii Magurskiego Parku Narodowego. RDOŚ Rzeszów: piskliwiec – brak danych; zimorodek - ogólna fv, regulacja rzek - u1; orlik krzykliwy - u1 (wpływ wód – brak danych); ciconia nigra - u1 (wpływ wód – brak danych); plusz - ogólna fv (wpływ wód – brak danych), regulacja rzek - u1; derkacz - fv; pliszka górska - ogólna fv, regulacja rzek - u1

5 (obszar chroniony)

| | |
|--|---|
| Nazwa obszaru | Dorzecze Górnego Sanu |
| Typ obszaru | obszar Natura 2000 |
| Kod INSPIRE obszaru | PL.ZIPOP.1393.N2K.PLH180021.H |
| Podstawa prawna utworzenia obszaru | decyzja Komisji z dnia 10 stycznia 2011 r. w sprawie przyjęcia na mocy dyrektywy Rady 92/43/EWG czwartego zaktualizowanego wykazu terenów mających znaczenie dla Wspólnoty składających się na kontynentalny region biogeograficzny (notyfikowana jako dokument nr C(2010) 9669) (2011/64/UE) |
| Powierzchnia obszaru (całkowita) [ha] | 1578.67 |
| Udział obszaru w długości JCWP [%] | 21.46 |
| Udział obszaru w powierzchni zlewni JCWP [%] | 0.5 |
| Cel środowiskowy dla obszaru | Utrzymanie lub przywrócenie właściwego stanu ochrony przedmiotów ochrony - siedl. przyr.: 3220, 6430, 7220, 91E0; gatunki: Barbus peloponnesius, Cottus gobio, Rhodeus amarus, Romanogobio kesslerii, Salmo salar, Lutra lutra, Unio crassus [dokładne dane zawiera tabela wymagań wodnych właściwego stanu ochrony siedlisk i gatunków Natura 2000]. |
| Uwagi dotyczące obszaru | sprawujący nadzór nad obszarem nie dysponuje danymi, na podstawie których mógłby dokonać oceny obszaru, o której mowa w art. 349 ust. 14 pr.w. |

6 (obszar chroniony)

| | |
|--|---|
| Nazwa obszaru | Rzeka San |
| Typ obszaru | obszar Natura 2000 |
| Kod INSPIRE obszaru | PL.ZIPOP.1393.N2K.PLH180007.H |
| Podstawa prawna utworzenia obszaru | decyzja Komisji z dnia 12 grudnia 2008 r. przyjmująca na mocy dyrektywy Rady 92/43/EWG drugi zaktualizowany wykaz terenów mających znaczenie dla Wspólnoty składających się na kontynentalny region biogeograficzny (notyfikowana jako dokument nr C(2008) 8039) (2009/93/WE). PZO: zarządzenie Regionalnego Dyrektora Ochrony Środowiska w Rzeszowie z dnia 31 lipca 2014 r. w sprawie ustanowienia planu zadań ochronnych dla obszaru Natura 2000 Rzeka San PLH180007 (Dz. Urz. Woj. Podkarpackiego 2014.2160) |
| Powierzchnia obszaru (całkowita) [ha] | 1374.76 |
| Udział obszaru w długości JCWP [%] | 0.1 |
| Udział obszaru w powierzchni zlewni JCWP [%] | 0.001 |
| Cel środowiskowy dla obszaru | Utrzymanie lub przywrócenie właściwego stanu ochrony przedmiotów ochrony - gatunki: Aspius aspius, Barbus peloponnesius, Cottus gobio, Lampetra planeri, Romanogobio albipinnatus, Romanogobio kesslerii, Unio crassus [dokładne dane zawiera tabela wymagań wodnych właściwego stanu ochrony gatunków Natura 2000]. Na lata 2014–2024: Zachowanie ciągłości rzeki, utrzymanie miejsc dogodnych do tarła (żwirowe, naturalne odcinki rzeki, w tym zachowanie odsypisk bocznych i śródkorytowych, wysp wraz z porastającą je roślinnością). Zapobieganie: pozyskiwaniu kruszywa bezpośrednio z rzeki; spływowi zanieczyszczeń do rzek z okolicznych dróg; rozproszonej zabudowie na terasach zalewowych; zanieczyszczaniu cieków odpadami stałymi i ściekami; budowlom hydrotechnicznym przegradzającym cieki i stanowiącym bariery migracyjne; zrzutom znacznych ilości wód ze zbiorników zaporowych; dużym wahaniom poziomu wód; zmianom termiki wód związanym z gospodarowaniem zbiornikami zaporowymi; zmianom przepływów w ciekach; presji wędkarskiej; |
| Uwagi dotyczące obszaru | sprawujący nadzór nad obszarem nie dysponuje danymi, na podstawie których mógłby dokonać oceny obszaru, o której mowa w art. 349 ust. 14 pr.w. |

Obszary przeznaczone do ochrony gatunków zwierząt wodnych o znaczeniu gospodarczym

| | |
|----------------|--|
| Czy występują? | nie występują obszary przeznaczone do ochrony gatunków zwierząt wodnych o znaczeniu gospodarczym |
|----------------|--|

8. CEL ŚRODOWISKOWY

| | |
|----------------------------|--|
| Stan/potencjał ekologiczny | dobry stan ekologiczny; zapewnienie drożności cieku dla migracji ichtiofauny na odcinku cieku istotnego Sanoczek od ujścia do ujścia Niebieszczanki (dla łososia); zapewnienie drożności cieku według wymagań gatunków chronionych |
|----------------------------|--|

| | |
|----------------|----------------------|
| Stan chemiczny | dobry stan chemiczny |
|----------------|----------------------|

Wymagania dla elementów biologicznych

| | |
|--------------------|---|
| Podstawa wymagania | rozporządzenie Ministra Infrastruktury z dnia 25.06.2021 r. w sprawie klasyfikacji stanu ekologicznego, potencjału ekologicznego i stanu chemicznego oraz sposobu klasyfikacji stanu jednolitych części wód powierzchniowych, a także środowiskowych norm jakości dla substancji priorytetowych (Dz.U. 2021 poz. 1475) oraz załącznik IIaPGW prezentujący wartości graniczne SCW i SZCW |
|--------------------|---|

Parametry charakteryzujące cel środowiskowy

| | |
|--|----------------|
| Fitoplankton - Indeks IFPL | nie ustala się |
| Fitobentos - Indeks okrzemkowy (IO) | >0,48 |
| Makrofity - Makrofitowy indeks rzeczny (MIR) | ≥0,582 |
| Makrobezkręgowce bentosowe - Indeks MMI_PL | ≥0,698 |

Ichtiofauna

| | |
|---|---|
| Indeks EFI+PL dla rzek z dominacją ryb łososiowatych (Salmonid) | ≥0,755 ; (jeżeli wskaźnik diadromiczny (D) przyjmuje wartości < 0,50, nadaje się klasę gorszą o 1. Jeżeli stwierdzono brak ryb, jednolitej części wód rzecznych nadaje się klasę V) |
| Indeks EFI+PL dla rzek z dominacją ryb karpiowatych (Cyprinid) | |
| Brodzenie | ≥0,655 ; (jeżeli wskaźnik diadromiczny (D) przyjmuje wartości < 0,50, nadaje się klasę gorszą o 1. Jeżeli stwierdzono brak ryb, jednolitej części wód rzecznych nadaje się klasę V) |
| Połów z łodzi | ≥0,562 ; (jeżeli wskaźnik diadromiczny (D) przyjmuje wartości < 0,50, nadaje się klasę gorszą o 1. Jeżeli stwierdzono brak ryb, jednolitej części wód rzecznych nadaje się klasę V) |
| Wskaźnik IBI_PL | nie ustala się |

| | |
|-------------------------------|----------|
| Klasa elementów biologicznych | klasa II |
|-------------------------------|----------|

Wymagania dla elementów fizykochemicznych

| | |
|--------------------|--|
| Podstawa wymagania | rozporządzenie Ministra Infrastruktury z dnia 25.06.2021 r. w sprawie klasyfikacji stanu ekologicznego, potencjału ekologicznego i stanu chemicznego oraz sposobu klasyfikacji stanu jednolitych części wód powierzchniowych, a także środowiskowych norm jakości dla substancji priorytetowych (Dz.U. 2021 poz. 1475) |
|--------------------|--|

Parametry charakteryzujące cel środowiskowy

| | |
|--|---|
| Tlen rozpuszczony (mgO ₂ /l) | ≥8,2 |
| BZT ₅ (mgO ₂ /l) | ≤2,4 |
| OWO (mgC/l) | ≤3,8 |
| Przewodność w 20oC (uS/cm) | ≤330 |
| Azot amonowy (mgN-NH ₄ /l) | ≤0,2 |
| Azot azotanowy (mgN-NO ₃ /l) | ≤1,3 |
| Azot ogólny (mgN/l) | ≤1,5 |
| Fosfor fosforanowy (V) (ortofosforanowy) (mg P-PO ₄ /l) | ≤0,6 |
| Fosfor ogólny (mgP/l) | ≤0,13 |
| Specyficzne zanieczyszczenia syntetyczne i niesyntetyczne | spełnienie wymagań załącznika 11 z rozporządzenia Ministra Infrastruktury z dnia 25.06.2021 r. w sprawie klasyfikacji stanu ekologicznego, potencjału ekologicznego i stanu chemicznego oraz sposobu klasyfikacji stanu jednolitych części wód powierzchniowych, a także środowiskowych norm jakości dla substancji priorytetowych (Dz.U. 2021 poz. 1475) |

Wymagania dla elementów hydromorfologicznych

| | |
|--|--|
| Podstawa wymagania | rozporządzenie Ministra Infrastruktury z dnia 25.06.2021 r. w sprawie klasyfikacji stanu ekologicznego, potencjału ekologicznego i stanu chemicznego oraz sposobu klasyfikacji stanu jednolitych części wód powierzchniowych, a także środowiskowych norm jakości dla substancji priorytetowych (Dz.U. 2021 poz. 1475) |
| Parametry charakteryzujące cel środowiskowy | |
| Hydromorfologiczny indeks rzeczny (HIR) | $\geq 0,715$; (dla cieków o szerokości koryta ≤ 30 m) ; ; $\geq 0,613$; (dla cieków o szerokości koryta > 30 m) |
| Wymagania dla wskaźników chemicznych | |
| Podstawa wymagania | rozporządzenie Ministra Infrastruktury z dnia 25.06.2021 r. w sprawie klasyfikacji stanu ekologicznego, potencjału ekologicznego i stanu chemicznego oraz sposobu klasyfikacji stanu jednolitych części wód powierzchniowych, a także środowiskowych norm jakości dla substancji priorytetowych (Dz.U. 2021 poz. 1475) |
| Parametry charakteryzujące cel środowiskowy | spełnienie wymagań załącznika nr 14 rozporządzenia Ministra Infrastruktury z dnia 25.06.2021 r. w sprawie klasyfikacji stanu ekologicznego, potencjału ekologicznego i stanu chemicznego oraz sposobu klasyfikacji stanu jednolitych części wód powierzchniowych, a także środowiskowych norm jakości dla substancji priorytetowych (Dz.U. 2021 poz. 1475) |
| Wymagania dla obszarów chronionych będących jednolitymi częściami wód, przeznaczonymi do poboru wody na potrzeby zaopatrzenia ludności w wodę przeznaczoną do spożycia (wymagania dotyczą miejsc poboru wody) | |
| Podstawa wymagania | TAK - JCWP przeznaczona do poboru wody na potrzeby zaopatrzenia ludności w wodę przeznaczoną do spożycia przez ludzi |
| Parametry charakteryzujące cel środowiskowy | |
| Parametry fizykochemiczne | spełnienie wymagań dla kategorii A3 |
| Parametry bakteriologiczne | spełnienie wymagań dla kategorii A3 |
| Wymagania dla obszarów chronionych będących jednolitymi częściami wód przeznaczonymi do celów rekreacyjnych, w tym kąpieliskowych (wymagania dotyczą fragmentu wód wykorzystywanego do celów kąpieliskowych) | |
| Podstawa wymagania | NIE - JCWP nieprzeznaczona do celów rekreacyjnych, w tym kąpieliskowych |
| Wymagania dla obszarów wrażliwych na eutrofizację wywołaną zanieczyszczeniami pochodzącymi ze źródeł komunalnych, rozumianą jako wzbogacanie wód biogenami, w szczególności związkami azotu lub fosforu, powodującymi przyspieszony wzrost glonów oraz wyższych form życia roślinnego, w wyniku którego następują niepożądane zakłócenia biologicznych stosunków w środowisku wodnym oraz pogorszenie jakości tych wód | brak dodatkowych wymagań |
| Wymagania w odniesieniu do JCWP, wynikające z wymagań dla obszarów przyrodniczych | |
| Przepływ (wylewy) | nie dotyczy |
| Trasa migracji ryb dwuśrodowiskowych od morza do obszaru chroniącego ich tarliska | drożność wg wymagań łososia - droga do i siedl. wewnątrz obsz. chron. wyznaczonego dla ochrony jego tarlisk |
| Drożność wg wymagań bolenia lub brzanki (brak przeszkód $> 0,30$ m), odcinek 50 km | drożność wg wymagań bolenia lub brzanki - przedmiotów ochrony w obsz. Natura 2000: Rzeka San PLH180007, Dorzecze Górnego Sanu PLH180021 |
| Drożność wg wymagań minogów (brak przeszkód $> 0,15$ m), odcinek 20 km | nie dotyczy |
| Drożność wg wymagań: kietłbia Kesslera, kietłbia białopletwego, głowaczka białopletwego, kozy, kozy złotawej, piskorza lub różanki (brak przeszkód $> 0,1$ m), odcinek 10 km | drożność wg wymagań małych ryb chronionych - przedmiotów ochrony w obsz. Natura 2000: Rzeka San PLH180007, Dorzecze Górnego Sanu PLH180021 |
| Stan hydromorfologii wg wymogów rzek włosienicznikowych (HQA ≥ 50 i HMS ≤ 20 , con. 3 naturalne elementy morfologiczne) | nie dotyczy |

Obszary chronione przeznaczone do ochrony siedlisk lub gatunków, ustanowionych w ustawie o ochronie przyrody, dla których utrzymanie lub poprawa stanu wód jest ważnym czynnikiem w ich ochronie- wymagania dla obszarów chronionych

spełnienie celu wskazanego w rejestrze wykazu obszarów chronionych do ochrony siedlisk i gatunków dla obszarów przypisanych JCWP

Wymagania dla obszarów przeznaczonych do ochrony gatunków zwierząt wodnych o znaczeniu gospodarczym

nie dotyczy

Postęp w osiąganiu celów środowiskowych JCWP w porównaniu do aPGW 2016 r. (wg oceny stanu wód za lata 2014-2019) Ocena postępu według podziału jednostek planistycznych aPGW (2016)

Stan/potencjał ekologiczny

RW20001222329 - cel nieosiągnięty - pogorszenie do stanu złego

Stan chemiczny

RW20001222329 - cel nieosiągnięty - pogorszenie do stanu złego

9. ODSTĘPSTWA OD OSIĄGNIĘCIA CELÓW ŚRODOWISKOWYCH JCWP

9.1. Przyczyna odstępstwa od osiągnięcia celów środowiskowych, tj. przyczyna złego stanu wód (lub zagrożenia osiągnięcia celu środowiskowego – w przypadku niemonitorowanych JCWP)

Warunki naturalne

Potencjał sorpcyjny - wrażliwość zlewni na presję antropogeniczną wyrażona w skali od 1 do 5 (5 - najmniejsza odporność)

4 - słaby

Czy JCWP cechuje się naturalną podatnością na presję wskutek niekorzystnych wartości potencjału sorpcyjnego

TAK - JCWP cechuje się naturalną podatnością na presję wskutek niekorzystnych wartości potencjału sorpcyjnego

Susza

silnie i ekstremalnie zagrożone suszą

Brak przepływu

brak ryzyka

Wskaźniki, dla których osiągnięcie celu środowiskowego jest determinowane przez warunki naturalne

Fizykochemiczne

azot amonowy, azot azotanowy, azot ogólny, fosfor ogólny, fosfor fosforanowy (V)

Biologiczne

fitobentos, makrofity

Chemiczne

Wskaźniki, dla których wykazano przekroczenie EQS w biocie

Presja pochodząca z innej/innych JCWP

Nazwa i kod JCWP

nie dotyczy (nie dotyczy)

Wskaźniki, dla których cel środowiskowy jest zagrożony przez presję z innej/innych JCWP

Charakteryzujące warunki biogenne (substancje biogenne)

nie dotyczy

Zasolenie (przewodność)

nie dotyczy

Syntetyczne i niesyntetyczne substancje zanieczyszczające

nie dotyczy

Biologiczne

nie dotyczy

Chemiczne

nie dotyczy

Antropopresja w obrębie zlewni

Główne źródło presji troficznych

źródła przemysłowe oraz źródła bytowe i komunalne (punktowe i rozproszone)

Główne źródło presji zasalających

eutrofizacja (źródło zgodne ze źródłem troficznym)

Główne źródło presji z grupy syntetycznych i niesyntetycznych substancji zanieczyszczających

nie dotyczy

Główne źródło presji hydromorfologicznych

obiekty mostowe - rzeki pozostałe, górnictwo - rzeki główne, rp

Główne źródło presji chemicznych

Rozproszone - rozwój obszarów zurbanizowanych: transport, turystyka, odpływ miejski; Punktowe - przemysłowe, komunalne, odcieki ze składowisk; Nieznane (substancje zakazane)

Wskaźniki, dla których cel środowiskowy jest zagrożony przez presję występującą w zlewni JCWP

| | |
|-----------------|------------------------------|
| Fizykochemiczne | OWO, przewodność |
| Biologiczne | fitobentos, makrofity |
| Chemiczne | bromowane difenyletery, rtęć |

9.2. Skuteczność programu działań

Możliwe osiągnięcie celu środowiskowego (wskazanie do odroczenia w czasie terminu osiągnięcia celów środowiskowych, tj. do odstąpienia czasowego w trybie art. 4 ust. 4 RDW)

Wskaźniki stanu wód, dla których program działań daje wysoki stopień pewności na osiągnięcie celów środowiskowych do 2027 r.

| | |
|-----------------|--|
| Fizykochemiczne | OWO, przewodność elektrolityczna właściwa w 20°C |
| Biologiczne | IO, MIR |
| Chemiczne | bromowane difenyletery (występowanie w biocie), rtęć (występowanie w biocie) |

Wskaźniki stanu wód, dla których program działań daje wysoki stopień pewności na osiągnięcie celów środowiskowych po 2027 r.

| | |
|-----------------|-------------|
| Fizykochemiczne | nie dotyczy |
| Biologiczne | nie dotyczy |
| Chemiczne | nie dotyczy |

Brak możliwości osiągnięcia celów środowiskowych (wskazanie do złagodzenia celów środowiskowych, tj. do odstąpienia w trybie art. 4 ust. 5 RDW)

Wskaźniki stanu wód, dla których program działań (przy założeniu jego pełnego wdrożenia) nie daje wysokiego stopnia pewności osiągnięcia celów środowiskowych

| | |
|-----------------|-------------|
| Fizykochemiczne | nie dotyczy |
| Biologiczne | nie dotyczy |
| Chemiczne | nie dotyczy |

9.3. Odroczenie w czasie terminu osiągnięcia celu środowiskowego (odstępstwo czasowe w trybie art. 4 ust. 4 RDW)

Czy ustanowiono odstępstwo? Tak, dla danej JCWP zostało ustanowione odstępstwo z art. 4 ust. 4 Ramowej Dyrektywy Wodnej

Wskaźniki/grupa wskaźników, w zakresie których przedłużono termin osiągnięcia celu środowiskowego JCWP (odstępstwo czasowe w trybie art. 4 ust. 4 RDW)

Dla których program działań daje wysoki stopień pewności na osiągnięcie celów środowiskowych do 2027 r.

| | |
|-----------------|--|
| Fizykochemiczne | OWO, przewodność elektrolityczna właściwa w 20°C |
| Biologiczne | IO, MIR |
| Chemiczne | bromowane difenyletery (występowanie w biocie), rtęć (występowanie w biocie) |

Dla których program działań daje wysoki stopień pewności na osiągnięcie celów środowiskowych po 2027 r.

| | |
|-----------------|-------------|
| Fizykochemiczne | nie dotyczy |
| Biologiczne | nie dotyczy |
| Chemiczne | nie dotyczy |

Termin osiągnięcia celu środowiskowego do 2027 r.

Uzasadnienie odstąpienia czasowego (w trybie art. 4 ust. 4 RDW)

Warunki naturalne uniemożliwiające osiągnięcie celów środowiskowych w perspektywie do końca 2027 r. (lub roku 2039 - dla substancji priorytetowych wprowadzonych dyrektywą 2013/39/UE)

| | |
|--|---|
| Naturalna podatność na presję wynikająca z potencjału sorpcyjnego zlewni | TAK - JCWP cechuje się naturalną podatnością na presję wskutek niekorzystnych wartości potencjału sorpcyjnego |
| Inne warunki naturalne | procesy biochemiczne; procesy fizykochemiczne |

Wykonalność techniczna (dotyczy wyłącznie przypadków, w których przyczyną złego stanu wód są substancje priorytetowe wprowadzone dyrektywą 2013/39/UE)

nie dotyczy

Nieproporcjonalne koszty: (dotyczy wyłącznie przypadków, w których przyczyną złego stanu wód są substancje priorytetowe wprowadzone dyrektywą 2013/39/UE)

nie dotyczy

Podsumowanie

odstępstwo polegające na odroczeniu terminu osiągnięcia celów środowiskowych jest związane z tym, że nie są osiągnięte (lub są zagrożone) cele środowiskowe JCWP w zakresie wskaźników: OWO, przewodność elektrolityczna właściwa w 20°C; IO, MIR; bromowane difenyletery (b), rtęć (b). Jest to spowodowane warunkami naturalnymi (wskazanymi w kolumnie pn. „Warunki naturalne uniemożliwiające osiągnięcie celów środowiskowych w perspektywie do końca 2027 r. (lub roku 2039 - dla substancji priorytetowych wprowadzonych dyrektywą 2013/39/UE)*”) a w odniesieniu do substancji priorytetowych wprowadzonych dyrektywą 2013/39/UE - brakiem możliwości technicznych (w tym: niewystarczającymi danymi na temat źródeł zanieczyszczenia) i nieproporcjonalnością kosztów. Warunkiem odstępstwa jest pełne i terminowe wdrożenie programu działań (którego zakres i skuteczność określono w zestawach działań).

9.4. Ustalenie mniej rygorystycznego celu środowiskowego (odstępstwo w trybie art. 4 ust. 5 RDW):

| | |
|-----------------------------|---|
| Czy ustanowiono odstępstwo? | Nie, dla danej JCWP nie zostało ustanowione odstępstwo z art. 4 ust. 5 Ramowej Dyrektywy Wodnej |
|-----------------------------|---|

| | |
|---|-------------|
| Wskaźniki/grupa wskaźników, w zakresie których ustalono mniej rygorystyczny cel środowiskowy dla JCWP (odstępstwo w trybie art. 4 ust. 5 RDW) | nie dotyczy |
|---|-------------|

Uzasadnienie odstępstwa polegającego na złagodzeniu celów środowiskowych (w trybie art. 4 ust. 5 RDW)

| | |
|---|-------------|
| Warunki naturalne będące trwałą przyczyną nieosiągnięcia celów środowiskowych | nie dotyczy |
|---|-------------|

| | |
|--|-------------|
| Potrzeba społeczno-ekonomiczna zaspokajana przez źródło presji antropogenicznej determinującej na stan wód w stopniu zagrażającym osiągnięciu celów środowiskowych | nie dotyczy |
|--|-------------|

| | |
|---|-------------|
| Wyjaśnienie braku alternatywnego sposobu zaspokojenia potrzeby społeczno-ekonomicznej | nie dotyczy |
|---|-------------|

| | |
|--------------|-------------|
| Podsumowanie | nie dotyczy |
|--------------|-------------|

9.5. Czy w obrębie jcw planowane są inwestycje spełniające przesłanki odstępstwa z art. 4 ust. 7 RDW (wg stanu na 2021 rok)

| | |
|-----------------------------|---|
| Czy ustanowiono odstępstwo? | Nie, dla danej JCWP nie zostało ustanowione odstępstwo z art. 4 ust. 7 Ramowej Dyrektywy Wodnej |
|-----------------------------|---|

10. POZA OBOWIĄZKOWĄ REALIZACJĄ KATALOGU DZIAŁAŃ KRAJOWYCH WDRAŻA SIĘ ZESTAW DZIAŁAŃ

Działania podstawowe

1 (działanie podstawowe)

| | |
|------------------------|---|
| ID działania | RW20000722329__RWC_02.02__OC__03945 |
| Kategoria działań | Poprawa warunków dla obszarów chronionych |
| Grupa działań | Działania naprawcze dla obszarów chronionych |
| Nazwa działania | Rozpoznanie zasadności realizacji działań naprawczych dla obszarów chronionych w zakresie dopływu zanieczyszczeń. |
| Opis działania | Rozpoznanie zasadności, a w przypadku jej stwierdzenia wprowadzenie do ustanawianych PZO/PO działań mających na celu redukcję dopływu zanieczyszczeń. Zalecane w sytuacji stwierdzenia ryzyka presji zrzutów oraz znaczącej presji na elementy fizykochemiczne dla realizacji celów środowiskowych obszarów chronionych przeznaczonych do ochrony siedlisk i gatunków w zakresie kryterium: dopływ zanieczyszczeń (zgodnie z celami środowiskowymi dla obszaru chronionego, adekwatnie do natężenia istniejącej presji) (Obszar Natura 2000 Dorzecze Górnego Sanu). |
| Koszt realizacji [PLN] | Zgodnie z wyceną sprawującego nadzór nad obszarem |
| Źródło finansowania | W zależności od czasu i zakresu realizacji działania oraz możliwości jednostki odpowiedzialnej za realizację np. Środki własne, Środki UE: Europejski Fundusz Rozwoju Regionalnego (EFRR), Europejski Fundusz Rolny na rzecz Rozwoju Obszarów Wiejskich (EFRROW), Program LIFE, Środki krajowe - NFOŚiGW/WFOŚiGW, Mechanizm Finansowy EOG/Norweski Mechanizm Finansowy. |

| | |
|---|--|
| Termin realizacji | 2027 |
| Jednostka odpowiedzialna za realizację | RDOŚ Rzeszów |
| Jednostka odpowiedzialna za sprawozdawczość | RDOŚ Rzeszów |
| 2 (działanie podstawowe) | |
| ID działania | RW20000722329__RWC_02.02__OC__03615 |
| Kategoria działań | Poprawa warunków dla obszarów chronionych |
| Grupa działań | Działania naprawcze dla obszarów chronionych |
| Nazwa działania | Rozpoznanie zasadności realizacji działań naprawczych dla obszarów chronionych w zakresie dopływu zanieczyszczeń. |
| Opis działania | Rozpoznanie zasadności, a w przypadku jej stwierdzenia wprowadzenie do ustanawianych PZO/PO działań mających na celu redukcję dopływu zanieczyszczeń. Zalecane w sytuacji stwierdzenia ryzyka presji zrzutów oraz znaczącej presji na elementy fizykochemiczne dla realizacji celów środowiskowych obszarów chronionych przeznaczonych do ochrony siedlisk i gatunków w zakresie kryterium: dopływ zanieczyszczeń (zgodnie z celami środowiskowymi dla obszaru chronionego, adekwatnie do natężenia istniejącej presji) (Obszar Natura 2000 Beskid Niski). |
| Koszt realizacji [PLN] | Zgodnie z wyceną sprawującego nadzór nad obszarem |
| Źródło finansowania | W zależności od czasu i zakresu realizacji działania oraz możliwości jednostki odpowiedzialnej za realizację np. Środki własne, Środki UE: Europejski Fundusz Rozwoju Regionalnego (EFRR), Europejski Fundusz Rolny na rzecz Rozwoju Obszarów Wiejskich (EFRROW), Program LIFE, Środki krajowe - NFOŚiGW/WFOŚiGW, Mechanizm Finansowy EOG/Norweski Mechanizm Finansowy. |
| Termin realizacji | 2027 |
| Jednostka odpowiedzialna za realizację | Magurski PN |
| Jednostka odpowiedzialna za sprawozdawczość | Magurski PN |
| 3 (działanie podstawowe) | |
| ID działania | RW20000722329__RWP_06.01__CH__10858 |
| Kategoria działań | Redukcja emisji i zrzutów substancji priorytetowych |
| Grupa działań | Działania kontrolne związane z przeglądem pozwoleń |
| Nazwa działania | Kontrola gospodarowania wodami oraz przeglądy pozwoleń wodnoprawnych |
| Opis działania | Kontrola przestrzegania warunków ustalonych w decyzjach i korzystania z wód: przeglądy udzielonych pozwoleń wodnoprawnych dla wód, gdzie jest zagrożone osiągnięcie celów środowiskowych (na podstawie art. 325 pr.w.), kontrola gospodarowania wodami (na podstawie art. 334 pr.w.) oraz wykonanie przeglądów pozwoleń wodnoprawnych (na podstawie art. 416 pr.w.) - w zakresie wprowadzania ścieków do wód lub do ziemi, lub do urządzeń kanalizacyjnych. |
| Koszt realizacji [PLN] | Brak danych do wyceny |
| Źródło finansowania | 1. Środki własne/Budżet państwa. |
| Termin realizacji | działanie ciągłe |
| Jednostka odpowiedzialna za realizację | RZGW Rzeszów; ZZ w Przemysłu; WIOŚ w Rzeszowie |
| Jednostka odpowiedzialna za sprawozdawczość | RZGW Rzeszów; ZZ w Przemysłu; WIOŚ w Rzeszowie |
| 4 (działanie podstawowe) | |
| ID działania | RW20000722329__RWP_01.00__FC__00943 |
| Kategoria działań | Gospodarka ściekowa |
| Grupa działań | Gospodarka ściekowa w aglomeracjach |
| Nazwa działania | Realizacja Krajowego Programu Oczyszczania Ścieków Komunalnych. |
| Opis działania | Rozbudowa i modernizacja oczyszczalni ścieków w aglomeracji Sanok w celu poprawy jakości odprowadzanych ścieków (ID oczyszczalni: PLPK0090). |
| Koszt realizacji [PLN] | 20000000 |

| | |
|---|---|
| Źródło finansowania | 1. Środki własne. 2. Środki UE: Europejski Fundusz Rozwoju Regionalnego (EFRR). 3. Środki UE: Fundusz Spójności (FS). |
| Termin realizacji | 2027 |
| Jednostka odpowiedzialna za realizację | gmina Sanok (miejska) (wiodąca w aglomeracji) |
| Jednostka odpowiedzialna za sprawozdawczość | gmina Sanok (miejska) (wiodąca w aglomeracji) |

Działania uzupełniające

1 (działanie uzupełniające)

| | |
|---|--|
| ID działania | RW20000722329__RWP_09.01__CH__10859 |
| Kategoria działań | Aktualizacja programu ochrony środowiska |
| Grupa działań | Aktualizacja programu ochrony środowiska |
| Nazwa działania | Aktualizacja programu ochrony środowiska pod kątem poprawy efektywności dotyczącej ograniczania dopływu zanieczyszczeń do JCWP |
| Opis działania | Aktualizacja programu ochrony środowiska w celu ograniczenia emisji zanieczyszczeń do wody i powietrza, substancji będących czynnikami stwierdzonej presji chemicznej w wodzie oraz redukcji dopływu substancji priorytetowych ze zlewni do JCWP. Obejmuje uwzględnienie w opracowywanych i aktualizowanych planach (na wszystkich poziomach JST) zagadnień związanych z identyfikacją zagrożeń i problemów oraz wdrażaniem lokalnych działań mających na celu ograniczenie stwierdzonych presji chemicznych i poprawę stanu wód. Planowanie specyficznych działań na szczeblu samorządowym ma przyczynić się do osiągnięcia celów zapisanych w krajowych dokumentach strategicznych i programowych. |
| Koszt realizacji [PLN] | 175000 |
| Źródło finansowania | 1. Środki własne. |
| Termin realizacji | 2027 |
| Jednostka odpowiedzialna za realizację | Urząd Marszałkowski Województwa Podkarpackiego; powiat sanocki, powiat brzozowski; gmina Sanok, gmina Dydnia, gmina Bukowsko, gmina Zarszyn, gmina Brzozów, gmina Komańcza, gmina Zagórz |
| Jednostka odpowiedzialna za sprawozdawczość | Urząd Marszałkowski Województwa Podkarpackiego; powiat sanocki, powiat brzozowski; gmina Sanok, gmina Dydnia, gmina Bukowsko, gmina Zarszyn, gmina Brzozów, gmina Komańcza, gmina Zagórz |

2 (działanie uzupełniające)

| | |
|---|---|
| ID działania | RW20000722329__RWHM_02.06__BI__02373 |
| Kategoria działań | Zapewnienie ciągłości biologicznej rzek i potoków |
| Grupa działań | Ocena wpływu budowli poprzecznych na ciągłość biologiczną i cele środowiskowe JCWP |
| Nazwa działania | Ocena wpływu budowli poprzecznych na ciągłość biologiczną i cele środowiskowe JCWP |
| Opis działania | Ocena wpływu budowli poprzecznych na ciągłość biologiczną i cele środowiskowe JCWP. W przypadku stwierdzenia negatywnego wpływu budowli na ciągłość biologiczną i cele środowiskowe JCWP, analiza możliwości wdrożenia działań zapewniających ciągłość biologiczną i spełnienie celów środowiskowych. Realizacja działań zgodnie z przeprowadzoną analizą. Wykaz budowli objętych działaniem zamieszczono w wykazie działań dla budowli stanowiącym element Zestawu działań JCWP RW |
| Koszt realizacji [PLN] | 24000 |
| Źródło finansowania | 1. Środki własne. |
| Termin realizacji | 2027 |
| Jednostka odpowiedzialna za realizację | KZGW; RZGW Rzeszów; ZZ w Przemysłu; NW Sanok |
| Jednostka odpowiedzialna za sprawozdawczość | minister właściwy ds. gospodarki wodnej; KZGW |

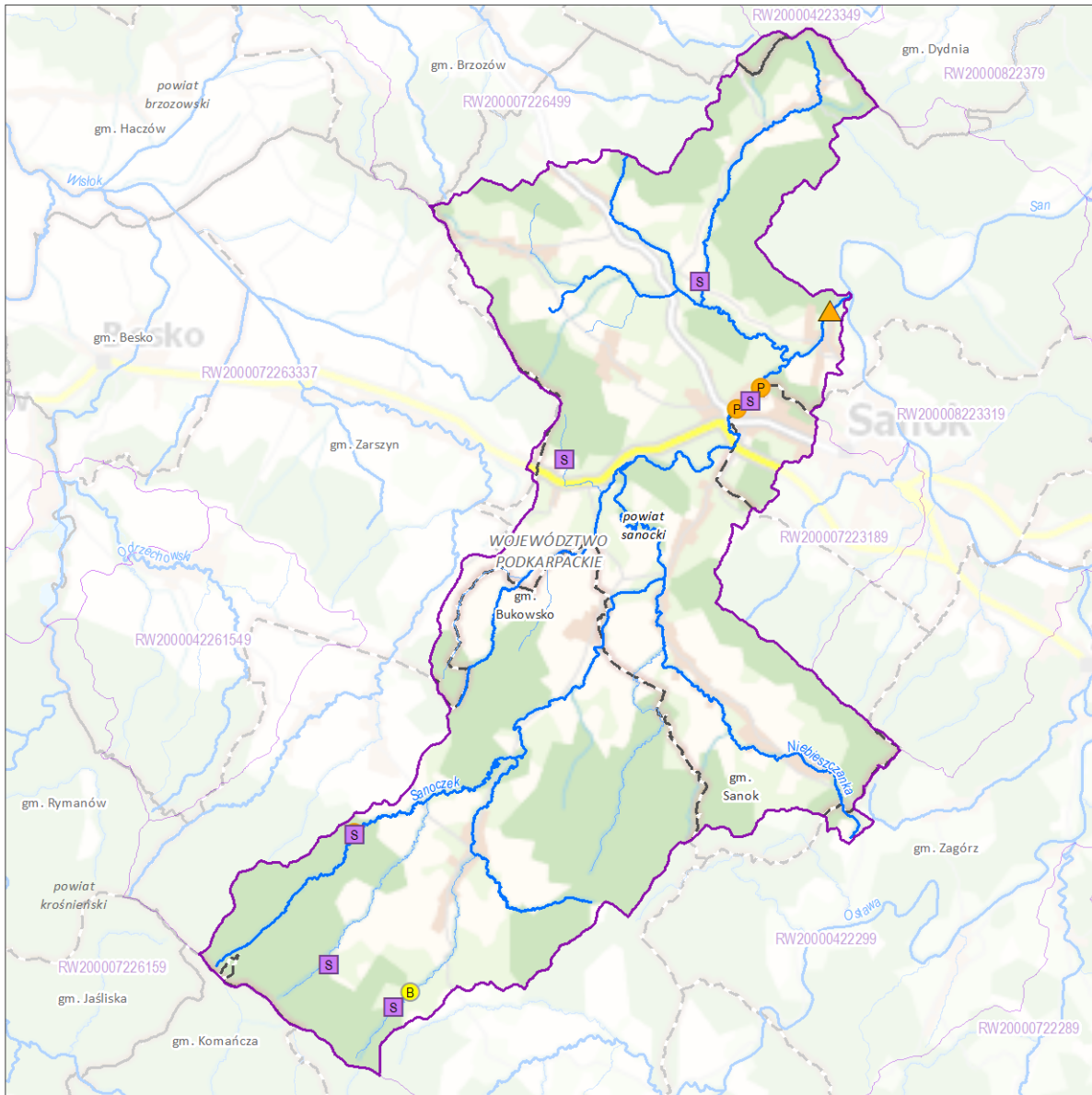
11.1. Zlewnia jednolitej części wód powierzchniowych rzecznych (JCWP RW) z lokalizacją presji poboru i zrzutu

11.2. Zlewnia jednolitej części wód powierzchniowych rzecznych (JCWP RW) z zaznaczeniem obszarów przeznaczonych do ochrony siedlisk lub gatunków, dla których utrzymanie lub poprawa stanu jest ważnym czynnikiem w ich ochronie

Zlewnia jednolitej części wód powierzchniowych rzecznych (JCWP RW) z lokalizacją presji poboru i zrztu

RW20000722329

Sanoczek



Zlewnia jednolitej części wód powierzchniowych (JCWP) rzecznych z lokalizacją presji poboru i zrztu

Sieć monitoringu JCWP 2022-2027, punkty pomiarowo-kontrolne (ppk):

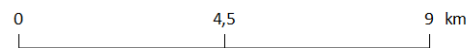
- ppk - monitoring badawczy [0]
- ppk - monitoring operacyjny [0]
- ppk - monitoring diagnostyczny [0]
- ppk - monitoring operacyjny, badawczy [0]
- ppk - monitoring diagnostyczny, operacyjny [1]
- ppk - monitoring diagnostyczny, operacyjny, badawczy [0]

Granice administracyjne:

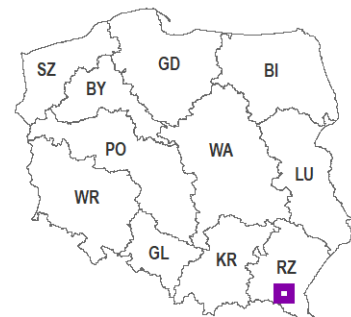
- Polski
- województwa
- powiatu
- gminy

Lokalizacja punktów poboru i zrztu (aktualność danych: 2016 r.):

- Punkt zrztu ścieków bytowych [1]
- Punkt zrztu ścieków komunalnych [0]
- Punkt zrztu ścieków przemysłowych [3]
- Punkt poboru wód powierzchniowych [6]
- Miejsce odwodnień zakładów górniczych [0]
- Kierunek przepływu wody
- JCWP rzecznych (RW)
- Pozostałe ciek
- Jeziora i zbiorniki wodne
- Obszar zlewni wybranej JCWP RW
- Zlewnie JCWP RW



Lokalizacja zlewni JCWP na tle podziału na RZGW

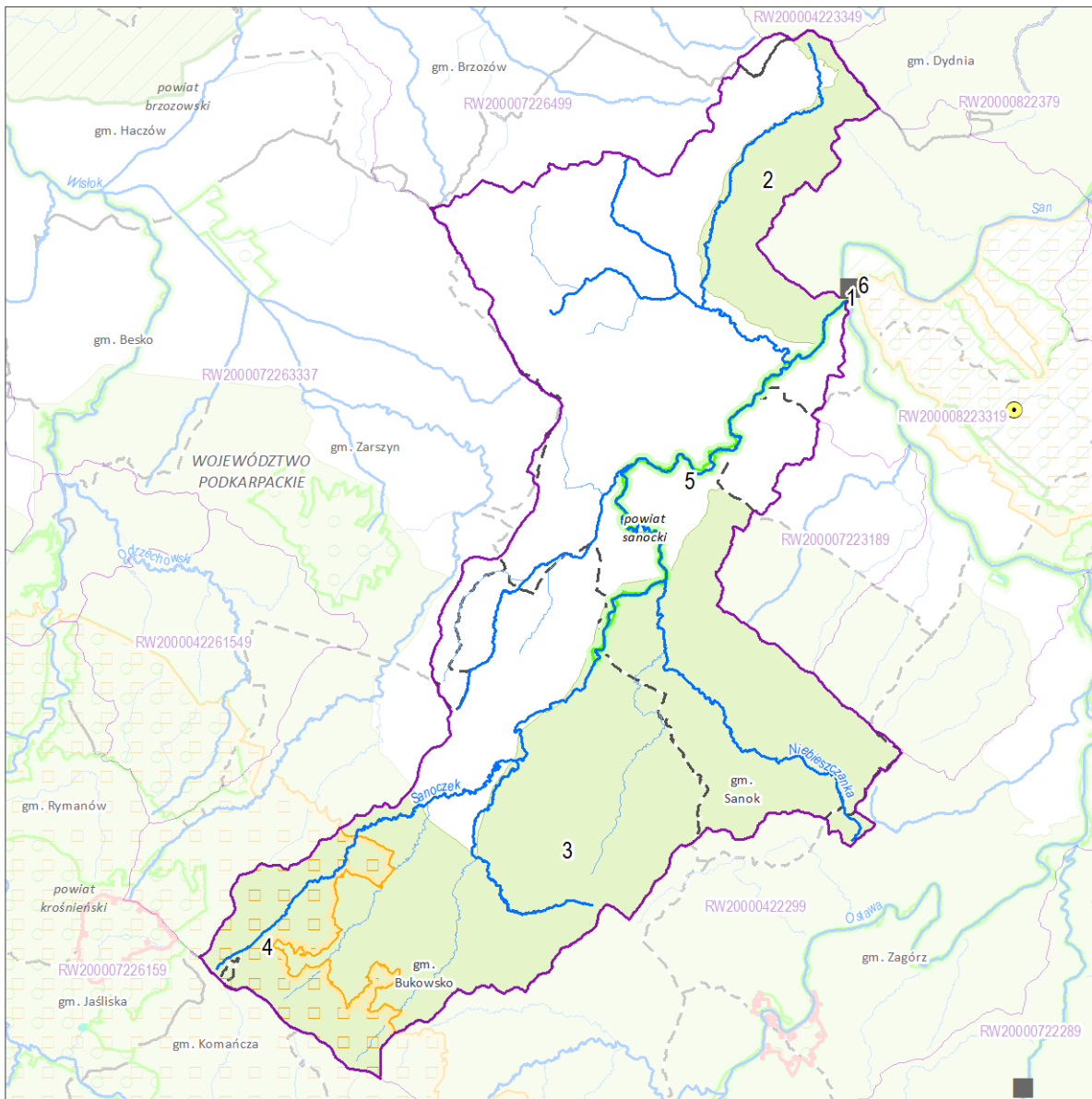


[3] - liczba obiektów w zlewni wybranej JCWP RW (obiekty mogą nakładać się na siebie)
Mapa podkładowa BDOO i BDOT10k,
źródło: http://mapy.geoportal.gov.pl/wss/service/WMTS/guest/wmts/G2_MOBILE_500

Zlewnia jednolitej części wód powierzchniowych rzecznych (JCWP RW) z zaznaczeniem obszarów przeznaczonych do ochrony siedlisk lub gatunków, dla których utrzymanie lub poprawa stanu jest ważnym czynnikiem w ich ochronie

RW20000722329

Sanoczek

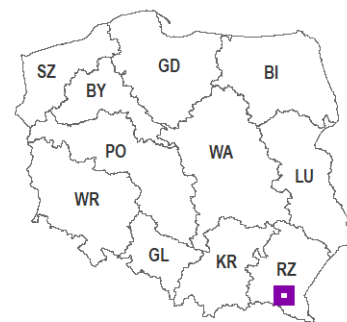


Zlewnia jednolitej części wód powierzchniowych (JCWP) rzecznych z zaznaczeniem obszarów przeznaczonych do ochrony siedlisk i gatunków, dla których utrzymanie lub poprawa stanu wód jest ważnym czynnikiem w ich ochronie



Lokalizacja zlewni JCWP na tle podziału na RZGW

- | | |
|---|----------------------------------|
| 1 Numer obszaru chronionego według karty | ➔ Kierunek przepływu wody |
| ■ Stanowisko dokumentacyjne [1] | ➦ JCWP rzecznych (RW) |
| ● Pomnik przyrody (punkt) [0] | ➦ Pozostałe ciek |
| ■ Pomnik przyrody (powierzchnia) [0] | ■ Jeziora i zbiorniki wodne |
| ■ Park narodowy [0] | ■ Obszar zlewni wybranej JCWP RW |
| ■ Park krajobrazowy [1] | ■ Zlewnie JCWP RW |
| ■ Rezerwat przyrody [0] | Granicz administracyjne: |
| ■ Użytek ekologiczny [0] | ■ Polski |
| ■ Obszar chronionego krajobrazu [2] | ■ województwa |
| ■ Zespół przyrodniczo-krajobrazowy [0] | ■ powiatu |
| ■ Specjalny obszar ochrony siedlisk (PLH) [2] | --- gm iny |
| ■ Obszar specjalnej ochrony ptaków (PLB) [1] | |



[3] - liczba obiektów w zlewni wybranej JCWP RW (obiekty mogą nakładać się na siebie)