

PROGRAM PRAC KONSERWATORSKICH I RESTAURATORSKICH

dla ikonostasu z kościoła pw. Narodzenia
Najświętszej Marii Panny w Kostarowcach



Adres obiektu:	Kościół parafialny pw. Narodzenia Najświętszej Marii Panny w Kostarowcach
Inwestor:	Parafia Rzymskokatolicka pw. Narodzenia Najświętszej Marii Panny w Kostarowcach
Nr Rej. Zab.	B-782 z dnia 5.07.2016
Opr.:	Kons. Dz. Szt. Agnieszka Opalińska grudzień 2022

1. KARTA TYTUŁOWA

INDENTYFIKACJA OBIEKTU

RODZAJ: Ikonostas

Autor: Bogdańscy (?), ikony z 1939 r. autorstwa ukraińskiego malarza M. Wendziłowicza

Czas powstania: k. XIX w., przekształcony w znacznym stopniu w 1939 r. (w tym ikony)

Materiał i technika: drewniany, polichromowany, złożony, srebrzony, obrazy olejne na podobrazii drewnianym i olejne na podobrazii płóciennym naklejonym na podłoże drewniane

Miejsce przechowywania: kościół pw. Narodzenia Najświętszej Marii Panny w Kostarowcach

**Właściciel lub użytkownik: Parafia pw. Narodzenia Najświętszej Marii Panny w Kostarowcach
Kostarowce 6, 38-500 Sanok**

2. OPIS INWENTARYZACYJNY OBIEKTU I JEGO INTERPRATACJA¹

Ikonostas wchodzi w skład wyposażenia dawnej cerkwi greckokatolickiej pw. Szymona Słupnika w Kostarowcach.

Cerkiew wybudowana została w 1872 r. na wzgórzu, w zachodniej części wsi, najprawdopodobniej w miejscu starszych świątyń. Wykonana została w stylu charakterystycznym dla sakralnego budownictwa drewnianego XIX wieku z widocznymi wpływami kultury pogranicza łemkowsko-bojkowskiego.

Jest to obiekt orientowany, drewniany, konstrukcji zrębowej, oszalowany deskami w pionie, posadowiony na kamiennym cokole obrzuconym tynkiem. Świątynia jest trójdzielna, zestawiona z prostokątnych form: babińca, nieco szerszej nawy i trójbocznie zakończonego prezbiterium. Od północy do prezbiterium przylega zakrystia z niewielkim przedsiönkiem (od zachodu), a od południa dobudówka pełniąca rolę salki katechetycznej. Nawa i babiniec kryte są dachem dwuspadowym, prezbiterium kalenicowym. Dachy, wraz z pozornymi wieżyczkami (o kopulastych hełmach) nad nawą i prezbiterium oraz czworoboczna wieża nad babińcem z dachem namiotowym kryte są ocynkowaną blachą. Niższe dobudówki z zakrystią i salką kryte są blaszanymi, trzyspadowymi dachami kalenicowymi.

Wnętrze jest jednoprzestrzenne; prezbiterium wydzielone jest przez obniżony, płaski łuk tęczyowy. Ściany zwieńczone sufitami z fasetami; dekorowane malowidłami figuralno-ornamentalnymi z k. XIX w. (?), domniemanego autorstwa Bogdańskich. W części dobudowanej współcześnie, oddzielonej rodzajem przewiązki, znajduje się XX w. polichromia.

Ikonostas wykonany został zgodnie z obowiązującymi w Kościele greckokatolickim normami, jednak po przejęciu świątyni przez rzymskich katolików (w 1946 r.) został przeniesiony w głąb prezbiterium, a formę zniekształcono. Płaszczyznę templonu złamano dostosowując ją do trójbocznej formy absydy prezbiterium, podniesiono wrota carskie oraz przekształcono presteół. We wnętrzu świątyni podniesiono poziom podłogi; najprawdopodobniej w wyniku tych działań zdemontowano ikony proroków i umieszczono je na ścianie tęczyowej. W 1939 r. wymieniono znaczną część ikon - przedstawiania

¹ na podstawie: *Leksykon drewnianej architektury sakralnej Podkarpacia*, Tom I, Rzeszów 2011; R. Bańkosz, *Cerkwie Szlaku Ikon*, Krosno 2010, *Decyzja w sprawie wpisania zabytku ruchomego do rejestru zabytków*, L.dz.UOZ-2.5131.36.2016 z dnia 5.07.2016, *Karta Ewidencyjna Zabytków Architektury i Budownictwa*, B. A. Bosakowie, 1991 r. <http://kostarowce.dzs.pl/historia-kostarowiec/zabytki/> [dostęp: 15.12.2022]

na podobrazii płóciennym, o znacznie odbiegającej od oryginałów stylistyce, naklejono na pozostawione podobrazia drewniane (o nieznanym stanie zachowania)

Ikonostas ten jest obiektem architektonicznym, czterostrefowym, w ogólnym założeniu siedmioosiowym. Struktura jest monochromowana w kolorze brązu; w dolnej partii cokołu widoczne są fragmenty warstwy wcześniejszych z dekoracją w formie fladru w jaśniejszej kolorystyce. Snycerka i detale architektoniczne wykończone są złoceniem i srebrzeniem (obecnie częściowo wtórnie szlagmetalowane, złocene, srebrzone).

Dolną część stanowi cokół, którego płaszczyzna łamana jest ryzalitami z prostokątnymi płycinami oraz przerywana centralnie położonymi wrotami carskimi i symetrycznie położonymi po obu stronach, bliźniaczymi wrotami diakońskimi. Przed wrotami cesarskimi znajduje się znacznie przekształcony w formie prestoł (najprawdopodobniej został skrócony i przesunięty w głąb). Antepedium flankują dwa niewielkie ryzalidy z płycinami. Górną krawędź dekoruje lambrekin z chwostami. W centralnej części umieszczono ornamenty roślinne i dwie rozetki.

Osie w **rzędzie namiestnym** wydzielone są przez kolumny w typie kompozytowym, posadowione na ryzalitach cokołu. Centralną część rzędu stanowią wrota cesarskie; parę wrót diakońskich ulokowano symetrycznie, po obu ich stronach. Pomiędzy nimi znajdują się ikony Bogurodzicy (lewa strona) i Salvador Mundi (prawa); po bokach wrót diakońskich ikona Św. Mikołaja i Św. Szymona Słupnika (tzw. chramowa, ikona patrona). Carskie wrota, dwuskrzydłowe, ażurowe w formie, dekorowane są motywem wici roślinnej z kiśćmi winogron wychodzącej z wazonu. W skrzydłach umiejscowiono cztery medaliony z przedstawieniami ewangelistów. Para bliźniaczych drzwi diakońskich zdobiona jest podobnie - ażur pojedynczych skrzydeł buduje tu więc roślinna i kratka regencyjna w owalu oraz medaliony z przedstawieniami Św. Szczepana (lewe wrota) i Św. Wawrzyńca (prawe). Ikony w tym rzędzie ulokowane są w płycinach wyznaczonych przez ramy w formie poziomego prostokąta z łukiem wklęsło-wypukłym na krótszych bokach. Powyżej ikon i wrót diakońskich płaszczyznę zdobi ornament roślinny wygięty zgodnie z łukiem ramy; nad wrotami cesarskimi i diakońskimi umieszczono dekorację w formie lambrekinu z chwostami. Proste kolumny zdobione marmoryzacją w odcieniach szarości z białym użycieniem zwieńczone są kapitelami w typie korynckim. Rząd namiesty zwieńczony jest gierowanym belkowaniem z prostym gzymsem zdobionym ornamentem kostkowym i rozetami na przedniej ścianie architrawy.

Powyżej znajduje się **rząd prazdników** z parą ikon w prostych, złożonych ramach w formie kwadratu, w każdej osi ikonostasu. W centralnej części, nad wrotami carskimi, znajduje się ikona Ostatniej Wieczerzy (mandylion) w formie poziomego prostokąta z łukami

wklęsło-wypukłymi na krótszych bokach. Płaszczyzny z przedstawieniem centralnym i parami ikon podzielone są pilasterkami hermowymi. Na ich tle, po bokach przedstawienia Ostatniej Wieczerzy ulokowano dwie figurki świętych (?).

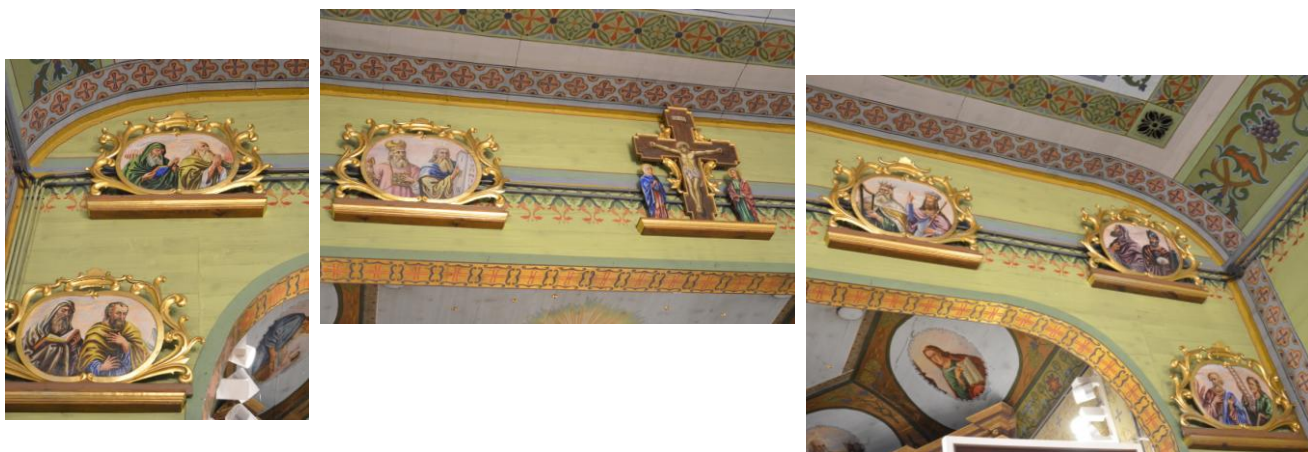
Nad prostym gzymsem znajduje się **rząd apostołów**. W jego centralnej części umieszczono ikonę Chrystus Archirej – Wielki Kapłan w płycinie w formie stojącego prostokąta zwieńczonego łukiem wklęsło-wypukłym. Osie podziałów wydzielone zostały przez uproszczone w formie kolumny wspierane na gierowanym belkowaniu. Płaszczyzny po bokach centralnego przedstawienia wypełnione są parami przedstawień w połączonych płycinach. Rząd zwieńczony jest prostym, gierowanym belkowaniem, wyłamanym i podniesionym w części centralnej naczółkiem w formie łuku.

Rząd proroków zlokalizowany jest na ścianie z łukiem tęczowym. Zestawione w pary przedstawienia proroków umieszczono w sześciu medalionach w ażurowej oprawie po trzy, po obu stronach Golgoty.

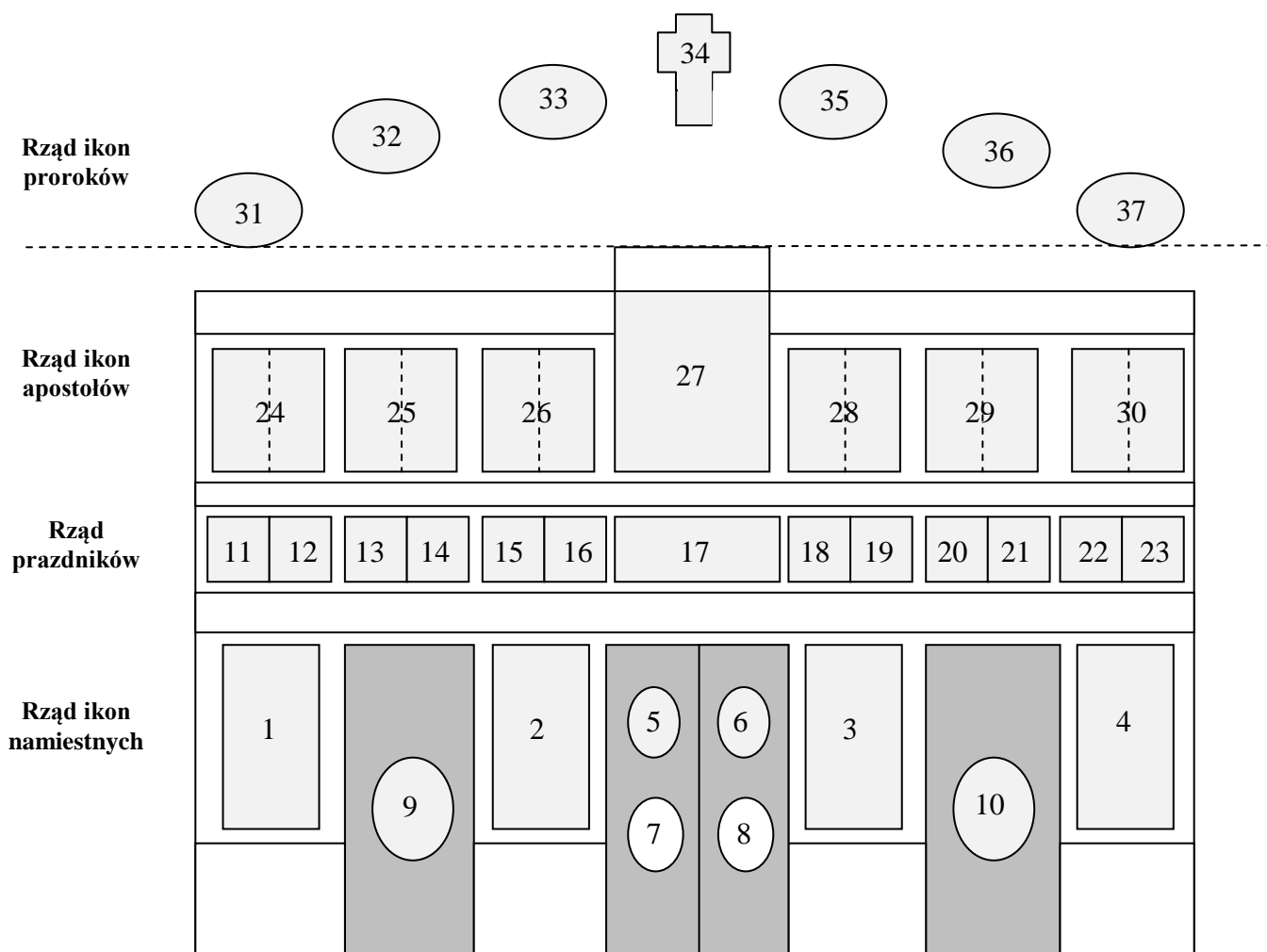
Ikony domniemanego autorstwa Bogdańskich namalowane zostały na desce z zaprawą. Tło przedstawień jest złocone, pokryte rytymi w zaprawie ornamentami. Postaci malowane są z zastosowaniem miękkiego modelunku światłocieniowego. Malowidła autorstwa M. Wendziłowicza wykonane zostały na podobrazii płóciennym, naklejono je na podobrazia starszych ikon. W kilku przypadkach format płótna jest mniejszy, a wystające fragmenty desek pokryte zostały przemalowaniem, będącym przedłużeniem kompozycji. Sceny autorstwa M. Wendziłowicza wyróżnia szeroka gama barw. Ikony malowane są z wykorzystaniem barw czystych, a obszary światła i cieni są bardzo kontrastowe.



Fot. 1. Kostarowce, kościół pw. Narodzenia NMP, prezbiterium, ściana wschodnia, ikonostas



Fot. 2, 3, 4. Kostarowce, kościół pw. Narodzenia NMP, ściana tęczowa, rząd proroków z Golgotą.



Rys. 1. Schematyczny rysunek lokalizacji ikon

Rząd ikon namiestnych

Dwie z ikon znajdujące się na końcach rzędu (z przedstawieniami Św. Mikołaja i Św. Szymona Słupnika) wraz z ikoną Chrystus Archirej (rząd ikon apostołów) pochodzą z pierwszej XIX-wiecznej warstwy chronologicznej. Ich wspólną cechą jest zastosowanie złożonego, rytowanego tła.

1. **Ikona Św. Mikołaj** – k. XIX w, olej na podobrazii drewnianym, autorstwa Bogdańskich (?). Świętego przedstawiono w szatach biskupich. Prawa ręka ukazana jest w geście błogosławieństwa, w lewej postać trzyma księgę. Świętego namalowano na tle złotego tła zdobionego rytowanym wzorem.
2. **Ikona Bogurodzica** – 1939 r., olej na podobrazii płóciennym, autorstwa M. Wendziłowicza. Matkę Boską w niebieskim płaszczu przedstawiono w pozycji stojącej z Dzieciątkiem na rękach. Postaci namalowano na jednolitym, jasnym tle.

3. **Ikona Salvator Mundi** – 1939 r., olej na podobraziu płóciennym, autorstwa M. Wendziłowicza. Chrystusa przedstawiono w pozycji stojącej, błogosławiącego prawą dłoń, w lewej trzymającego jabłko królewskie. Postać ukazana została w błękitnym płaszczu na jasnym, jednolitym tle.
4. **Ikona Szymona Słupnika** - k. XIX w, olej na podobraziu drewnianym, autorstwa Bogdańskich (?). Świętego przedstawiono w pozycji stojącej, w szatach mnisich. W tle widoczna jest wieża z niewielką powtórzoną postacią Św. Szymona. Przedstawienie namalowano na złożonym, dekorowanym rytym tle.
5. 6. 7. 8. **Ikony ewangelistów** - 1939 r., olej na podobraziu płóciennym, autorstwa M. Wendziłowicza. Przedstawienia świętych zamknięte zostały w formie pionowych owali. Dwie, górne ikony są częściowo przysłonięte w wyniku podniesienia wrót carskich względem pierwotnego usytuowania.
9. **Ikona Św. Szczepana** - 1939 r., olej na podobraziu płóciennym, autorstwa M. Wendziłowicza. Święty przedstawiony został w pozycji stojącej z atrybutami w dłoniach (kamień na Ewangelię, kadzielnica). W tle przedstawiono fragment architektury. Scena zamknięta jest w formie pionowego owalu. Ikonę umieszczono w centrum ażurowych wrót diakońskich
10. **Ikona Św. Wawrzyńca** - 1939 r., olej na podobraziu płóciennym, autorstwa M. Wendziłowicza. Zlokalizowana i wykonana jest analogicznie do ikony Św. Szczepana (prawe wrota diakońskie). Obok Świętego namalowano symbol męczeństwa – ruszt (krata)

Rząd prazdników

Inaczej ikony świąteczne, przedstawiają sceny nawiązujące do dwunastu głównych świąt w Kościele wschodnim

11. **Ikona Pokrow** - 1939 r., olej na podobraziu płóciennym, autorstwa M. Wendziłowicza. Ikona przedstawia unoszącą się nad grupą ludzi Matkę Boską osłaniającą ich welonem (maforionem). Przedstawienie nawiązuje do objawienia się Bogurodzicy podczas czuwania modlitewnego Św. Andrzeja Szalonego cudownego ocalenia Konstantynopola.
12. **Ikona Wprowadzenie Bogurodzicy do świątyni** - 1939 r., olej na podobraziu płóciennym, autorstwa M. Wendziłowicza. Ukazuje Maryję, jako kilkuletnią dziewczynkę w towarzystwie krewnych, klęczącą przed arcykapłanem; w tle ukazano fragment świątyni z oknem.

13. **Ikona Boże Narodzenie** - 1939 r., olej na podobrazii płóciennym, autorstwa M. Wendziłowicza. Przedstawia Matkę Boską, Św. Józefa pochylonych nad Dzieciątkiem w centrum przedstawienia, oraz grupę adorujących postaci z lewej. W tle ukazano fragment zabudowań gospodarczych
14. **Ikona Chrzt Chrystusa** -1939 r., olej na podobrazii płóciennym, autorstwa M. Wendziłowicza. Ukazuje stojącego w wodzie Chrystusa z pochyloną głową i Jana Chrzciciela na brzegu, wspartego na lasce z ręką uniesioną nad głową Chrystusa. Scena przedstawiona została na tle krajobrazu. W górnej partii ikony namalowano gołębicę Ducha Świętego.
15. **Ikona Ofiarowanie Chrystusa** - 1939 r., olej na podobrazii płóciennym, autorstwa M. Wendziłowicza. Przedstawia w centralnej części kapłana trzymającego Dzieciątko w otoczeniu postaci z Matką Boską i Św. Józefem. W tle ukazano fragment architektury świątyni
16. **Ikona Zwiastowanie** - 1939 r., olej na podobrazii płóciennym, autorstwa M. Wendziłowicza. Przedstawia postać Maryi klęczącej z pochyloną głową (lewa strona) przed Archaniołem Gabrielem z liliami w dłoni, unoszącym się nad nią (prawa strona). Nad sceną namalowano gołębicę Ducha Świętego z promieniami skierowanymi w stronę Marii.
17. **Ikona Ostatnia Wieczerza** - 1939 r., olej na podobrazii płóciennym, autorstwa M. Wendziłowicza. Przedstawienie w formie poziomego prostokąta ukazuje grupę Apostołów zgromadzoną wokół stołu i Chrystusa w centrum przedstawienia na tle kotary.
18. **Ikona Wjazd do Jerozolimy** - 1939 r., olej na podobrazii płóciennym, autorstwa M. Wendziłowicza. Ukazuje z profilu postać Chrystusa siedzącego na osle, otoczonego grupą ludzi. W tle schematycznie przedstawiono miasto.
19. **Ikona Zmartwychwstanie** - 1939 r., olej na podobrazii płóciennym, autorstwa M. Wendziłowicza. Przedstawia postać Chrystusa z chorągwią w lewej dłoni, unoszącego się nad grupą żołnierzy przestraszonych widokiem
20. **Ikona Wniebowstąpienie** - 1939 r., olej na podobrazii płóciennym, autorstwa M. Wendziłowicza. Górna partia obrazu przedstawia niewielką postać Chrystusa na tle nieba. Dolna partia ukazuje postaci Matki Boskiej i Apostołów wpatrzonych w scenę Wniebowstąpienia
21. **Ikona Zesłanie Ducha Świętego** - 1939 r., olej na podobrazii płóciennym, autorstwa M. Wendziłowicza. Przedstawia Matkę Boską z Apostołami siedzącymi na schodach

z językami ognia nad głowami. Nad nimi ukazano gołębicę Ducha Świętego z świetlnymi promieniami wychodzącymi w stronę postaci.

22. **Ikona Narodzenie Bogurodzicy** - 1939 r., olej na podobraziu płóciennym, autorstwa M. Wendziłowicza. Przedstawia scenę wewnątrz domu Św. Joachima: na pierwszym planie kobiety myjące noworodka - Marię, na drugim Św. Anna wspierająca się na poduszce (prawa strona) i Św. Joachim czytający (lewa) oraz usługujący.
23. **Ikona Przemienienie Pańskie** - 1939 r., olej na podobraziu płóciennym, autorstwa M. Wendziłowicza. W górnej partii przedstawienia ukazano Chrystusa w jasnoniebieskiej szacie unoszącego się na tle nieba w towarzystwie Eliasza i Mojżesza po bokach. Dolna partia przedstawia trzech apostołów przerażonych toczącą się sceną

Rząd ikon Apostołów

W centrum rzędu umieszczono Ikonę Chrystusa Archjereja, a po bokach pary Apostołów w połączonej formie podwójnej ramy. Na wszystkich ikonach Apostołowie przedstawieni zostali w pozycji stojącej na tle jednolitego, schematycznego krajobrazu. W dłoniach Święci trzymają atrybuty.

24. **Ikona Św. Szymon i Św. Bartłomiej** - 1939 r., olej na podobraziu płóciennym, autorstwa M. Wendziłowicza. Podwójna ikona przedstawia dwie stojące postaci świętych z atrybutami: Św. Szymon z piłą (lewa strona), Św. Bartłomiej z nożem (prawa)
25. **Św. Jakub Starszy i Św. Jan** - 1939 r., olej na podobraziu płóciennym, autorstwa M. Wendziłowicza. Pierwszy ze świętych przedstawiony został wsparty na kijku z księgą w dłoni; drugi z księgą, piórem i kielichem zatrutego wina z wężem
26. **Św. Andrzej i Św. Piotr** - 1939 r., olej na podobraziu płóciennym, autorstwa M. Wendziłowicza. Święty Andrzej ukazany został z ukośnym krzyżem, Święty Piotr z księgą i kluczami w dłoni.
27. **Ikona Chrystus Archirej – Wielki Kapłan** – XIX w., Bogdańscy (?), olej na podobraziu drewnianym. Chrystus przedstawiony został w postaci arcykapłana na tronie, na złotym, rytowanym tle.
28. **Ikona Św. Paweł i Św. Jakub Młodszy** - 1939 r., olej na podobraziu płóciennym, autorstwa M. Wendziłowicza. Pierwszy z nich przedstawiony został z księgą i mieczem, drugi z księgą i laską.

29. **Ikona Św. Mateusz i Św. Tomasz** - 1939 r., olej na podobraziu płóciennym, autorstwa M. Wendziłowicza. Św. Mateusz ukazany został z księgą w dłoni, Św. Tomasz z włócznią, księgą i zwojem
30. **Ikona Św. Filip i Św. Juda Tadeusz** - 1939 r., olej na podobraziu płóciennym, autorstwa M. Wendziłowicza. Pierwsza z postaci ukazana została z długim, wąskim krzyżem; druga z księgą i maczugą

Rząd ikon proroków

Obecnie zlokalizowany jest na ścianie z belką tęczową. Ikony umieszczono w sposób rozproszony wokół łuku tęczy. W najwyższym, centralnym punkcie umieszczono przedstawienie Golgoty – malowidło na desce w formie wyciętych postaci Ukrzyżowanego, Matki Boskiej i Św. Jana. Po obu stronach zamocowano pozostałe ikony - medaliony w formie poziomego owalu otoczonego złożonym ornamentem roślinnym; wewnątrz umieszczono pary proroków. Postaci przedstawiono do pasa, z atrybutami. Ikony poddane były w ostatnim czasie zabiegom konserwatorskim i restauratorskim.

31. **Ikona Ezechiel (?) i Jonasz (?)** - 1939 r., olej na podobraziu płóciennym, autorstwa M. Wendziłowicza. Pierwsza postać to starzec z długą, siwą brodą i księgą w dłoni; drugiego proroka przedstawiono z paszczą ryby za nim
32. **Ikona Zachariasz i Eliasz** - 1939 r., olej na podobraziu płóciennym, autorstwa M. Wendziłowicza. Pierwsza z postaci przedstawiona została z siedmioramiennym świecznikiem w tle, druga ze stosem ofiarnym.
33. **Ikona Aaron i Mojżesz** - 1939 r., olej na podobraziu płóciennym, autorstwa M. Wendziłowicza. Pierwszą z postaci ukazano w szatach kapłańskich, z kadzielnicą w dłoni; drugą z promieniami nad głową i tablicami Dekalogu.
34. **Ikona Golgota** - 1939 r., olej na podobraziu płóciennym, autorstwa M. Wendziłowicza. Przedstawienie składa się z trzech oddzielnych, wyciętych zgodnie z kształtem postaci desek z malowidłami: Chrystusa na krzyżu z niewielkimi, złożonymi ornamentami u zbiegu ramion krzyża, Matki Boskiej w niebieskim płaszczu (lewa strona) i Św. Jana w zielonych i czerwonych szatach (prawa). Części przedstawienia połączone są od spodu prostą, profilowaną deską.
35. **Ikona Dawid i Salomon** - 1939 r., olej na podobraziu płóciennym, autorstwa M. Wendziłowicza. Postaci przedstawione zostały w strojach królewskich, pierwsza z harfą; druga z berłem

36. **Ikona Izajasz i Gedeon** - 1939 r., olej na podobraziu płóciennym, autorstwa M. Wendziłowicza. Pierwszą z postaci ukazano z kleszczami, drugą z owczym runem.
37. **Ikona Jeremiasz (?) i Jakub** - 1939 r., olej na podobraziu płóciennym, autorstwa M. Wendziłowicza. Św. Jakub ukazany został jako młodzieniec z atrybutem w postaci drabiny.

3. HISTORIA OBIEKTU²

- **1440 r.** - pierwsze wzmianki o cerkwi znajdującej się na terenie miejscowości Kostarowce. Ze starszej świątyni pochodzą najprawdopodobniej ikony obecnie będące w zbiorach Muzeum Historycznego w Sanoku³
- **1872 r.** – powstanie obecnej świątyni pod wezwaniem Szymona Słupnika. Obiekt najprawdopodobniej wybudowany został w miejscu starszych świątyń
- **1931 r.** – remont generalny obejmujący m.in. rozbudowę cerkwi i przebudowę dachu. Prezbiterium przykryte zostało wykonanym z dachówki dachem kalenicowym, wielopłociowym, a nawa z babińcem - dwuspadowym.
- **1939 r.** – prace restauratorskie wnętrza i ikonostasu
- **1946 r.** – po przesiedleniu ludności greckokatolickiej, przekazanie świątyni Kościołowi rzymskokatolickiemu. Do 2013 r. obiekt funkcjonował, jako filialny kościół pw. Narodzenia Najświętszej Marii Panny parafii w Strachocinie
- **1987 r.** - remont i rozbudowa kościoła, w tym przedłużenie świątyni o kilka metrów w kierunku zachodnim (bez naruszenia konstrukcji zabytkowej obiektu), wzmocnienie fundamentów i obrzucenie tynkiem cementowym. W zakresie prac remontowych przy dachu świątyni wymieniono zniszczone elementy więźby dachowej, a dachówki zastąpiono pokryciem z blachy. We wnętrzu wymieniono podłogi.
- **od 2013 r.** – kościół parafialny pw. Narodzenia Najświętszej Marii Panny

² na podstawie: *Leksykon drewnianej architektury sakralnej Podkarpacia*, Tom I, Rzeszów 2011; R. Bańkosz, *Cerkwie Szlaku Ikon*, Krosno 2010, *Decyzja w sprawie wpisania zabytku ruchomego do rejestru zabytków*, L.dz.UOZ-2.5131.36.2016 z dnia 5.07.2016, *Karta Ewidencyjna Zabytków Architektury i Budownictwa*, B. A. Bosakowie, 1991 r. <http://kostarowce.dzs.pl/historia-kostarowiec/zabytki/> [dostęp: 15.12.2022]

³ https://cerkiewne.tematy.net/karta.php?obiekt_id=10443 [dostęp: 15.12.2022]

4. OPIS WARUNKÓW PRZECHOWYWANIA

Obiekt wchodzi w skład wyposażenia kościoła, dawnej cerkwi. Z uwagi na skomplikowaną sytuację historyczno-społeczną tego terenu, a w konsekwencji potrzebę przystosowania wnętrza na potrzeby liturgii Kościoła rzymskokatolickiego, obiekt podlegał znacznym przekształceniom konstrukcyjnym i estetycznym. Ikonostas kilkakrotnie „odświeżano” w trakcie prac remontowych. Ponadto narażony był na uszkodzenia mechaniczne wynikające z jego użytkowania.

Obecnie kościół jest ogrzewany w sezonie zimowym, co przyczynia się do wahań poziomu wilgotności i temperatury we wnętrzu i może niekorzystnie wpływać na adhezję warstw leżących na drewnianej strukturze ołtarza i przyczyniać się do ich odspojenia od podłoża.

5. STAN ZACHOWANIA I PRZYCZYNY ZNISZCZEŃ OBIEKTU

Obiekt podlegał naturalnym procesom starzenia, czynnikom atmosferycznym i związanym z jego użytkowaniem, ale do utraty jego pierwotnego wyglądu i pogorszenia się stanu zachowania przyczyniły się głównie przekształcenia, jakim został poddany. W wyniku przystosowania obiektu o proveniencji grekokatolickiej do obrządku rzymskich katolików ikonostas został przeniesiony w głąb prezbiterium. Płaszczynę templonu przełamano w dwóch miejscach, w celu dopasowania jej do trójbocznego kształtu prezbiterium. W wyniku dalszych prac remontowych związanych z wymianą posadzki podniesiono pierwotny poziom ikonostasu oraz oddzielono najwyższy rząd ikon (apostołów), który obecnie eksponowany jest na ścianie tęczowej. W konsekwencji próby przystosowania greckiego prestołu do potrzeb liturgii rzymskokatolickiej połączono go z ikonostasem, zamykając wrota carskie oraz wycięto fragmenty sąsiadujących z nim kolumn, których bazy jednocześnie podniesiono do poziomu blatu.

W obrębie struktury obiektu występują ubytki drewna, najczęściej niewielkie np. fragmentów profili i ornamentów, związanych z pracami remontowymi przy posadzce oraz użytkowaniem obiektu. Drewniana struktura ołtarza nie wydaje się osłabiona w wyniku niszczącej działalności drewnojadów, jednak dokładna ocena stanu struktury drewna będzie możliwa po usunięciu wtórnych nawarstwień.

Obiekt został przemalowany co najmniej raz. W naturalnych odkrywkach, tuż nad poziomem podłogi widoczna jest jaśniejsza warstwa fladrowania. W obrębie obecnej warstwy

monochromii widoczne są liczne drobne wykruszenia do warstwy spodniej, a miejscami do drewnianego podłoża.

Pierwotne warstwy złocień i srebrzeń zostały wtórnie przykryte warstwą szlagmetal, złota i srebra. Warstwa „złocień” jest silnie zabrudzona, występują jej miejscowe spękania, odspojenia i wykruszenia.

Trzy najstarsze, XIX-wieczne obrazy są zabrudzone. Miejscami występują wykruszenia warstwy malarskiej. Nie wiadomo czy pod płótnami z 1939 r. zachowały się inne przedstawienia z tego okresu. XX-wieczne ikony pokryte są warstwą kurzu. Widoczne są liczne spękania i drobne wykruszenia warstwy malarskiej. Płócienne podobrazia są sfalowane, miejscami znacznie odspojone od podłoża. W miejscach, w których format płócien z 1939 r. nie pokrywa się z formatem płyciny widoczna jest nieestetyczna krawędź podobrazia i przemalowanie warstwy spodniej do krawędzi ramy.

6. PROGRAM PRAC KONSERWATORSKICH

A. WNIOSKI I ZAŁOŻENIA KONSERWATORSKIE

W celu zabezpieczenia struktury obiektu i przywrócenia mu w jak największym stopniu pierwotnych wartości artystycznych i historycznych planuje się przeprowadzenie pełnej konserwacji technicznej i restauracji obiektu. Wszystkie zagadnienia dotyczące rozwiązań estetycznych będą konsultowane podczas komisji konserwatorskich.

Przewiduje się demontaż obiektu i przewiezienie go do pracowni konserwatorskiej.

W trakcie prac technicznych planuje się opracowanie koncepcji wprowadzenia zmian konstrukcji centralnej części obiektu, aby przywrócić do obiektu fragmenty wyciętych kolumn i w jak największym stopniu zrekonstruować formę prestołu, w taki sposób, aby obiekt ten nie przeszkadzał w sprawowaniu liturgii.

Zakłada się usunięcie z powierzchni struktury – na podstawie rozpoznania stratygraficznego – wszystkich nawarstwień w postaci wtórnych przemalowań i przezłocień. Na ich podstawie ustalony zostanie stan zachowania oraz zakres i charakter pierwotnej warstwy malarskiej i złocień.

Planuje się przeprowadzenie dezynsekcji oraz impregnacji osłabionej działalnością drewnojadów elementów struktury. Ubytki warstwy drewna zostaną uzupełnione drewnianymi wstawkami i/lub dwuskładnikowym kitem chemoutwardzalnym. Ubytki warstw

zapraw w partii polichromii oraz złoczeń i srebrzeń zostaną uzupełnione zaprawą klejowo-kredową.

Zakłada się pełną konserwację techniczną i estetyczną złoczeń i srebrzeń, w technice klejowej, metodą scalającą lub ich rekonstrukcję w przypadku braku lub bardzo złego stanu zachowania warstwy pierwotnej tych partii.

W celu przywrócenia obiektowi właściwej mu rangi artystycznej zakłada się uzupełnienie odsłoniętej pierwotnej warstwy malarskiej struktur w technice olejnej poprzez punktowanie metodą scalającą oraz rekonstrukcję większych, niezachowanych fragmentów.

Planuje się przeprowadzenie badań konserwatorskich, w celu potwierdzenia obecności w obiekcie starszych ikon domniemanego autorstwa Bogdańskich. W przypadku odnalezienia starszych przedstawień zakłada się ich konserwację. Dalsze postępowanie konserwatorskie będzie zależało od ilości zidentyfikowanych starszych ikon oraz oceny ich stanu zachowania. Zagadnienia dotyczące ekspozycji dodatkowych przedstawień rozpatrywane będą na komisji konserwatorskiej.

Zakłada się wykonanie pełnej konserwacji technicznej i estetycznej obrazów autorstwa Wendziłowicza. Jeśli bezinwazyjny demontaż XX-wiecznych płócien okaże się możliwy, obiekty te odklejone zostaną od drewnianych podobrazii. Przewiduje się usunięcie pośliskłego werniksu oraz ewentualnych przemalowań. Przeprowadzone zostaną zabiegi impregnacji, relaksowania oraz prasowania na stole dublażowym, reperacja ewentualnych przedarć i/lub otworów w płótnie, oraz dublażu. Następnie uzupełnione zostaną ubytki zaprawy kitem emulsyjnym. Po nałożeniu warstwy werniksu zabezpieczającego, wykonane zostaną uzupełnienia warstwy malarskiej metodą scalającą, a następnie założony zostanie werniks końcowy. Obrazy zostaną przyklejone do odpowiednio opracowanych drewnianych podobrazii z zastosowaniem odwracalnego kleju.

Przewiduje się oczyszczenie rzeźb i usunięcie ewentualnych wtórnych nawarstwień. Przeprowadzona zostanie dezynsekcja i impregnacja strukturalna osłabionych partii obiektów. Zakłada się uzupełnienie ubytków drewnianego podłoża. Wykonane zostaną uzupełnienia ubytków zaprawą emulsyjną, a następnie retusze scalające farbami mastyksowo-ketonowymi. Powierzchnia zostanie zabezpieczona werniksem końcowym.

Zakłada się montaż obiektu z korektą łączy poszczególnych części ołtarza. Podczas prac przeprowadzona zostanie ocena możliwości przywrócenia rzędu proroków do ikonostasu.

Zostanie wykonana pełna dokumentacja fotograficzna i opisowa.

B. PROGRAM PRAC KONSERWATORSKICH

Struktura i snycerka:

1. Dokumentacja fotograficzna.
2. Demontaż obiektów, zabezpieczenie elementów i przewóz do pracowni konserwatorskiej
3. Odkurzenie obiektu z luźnych nawarstwień
4. Wykonanie badań stratygraficznych i na ich podstawie usunięcie wtórnych nawarstwień odpowiednio dobraną na podstawie prób metodą - mechaniczną lub chemiczną, w jak najmniejszym stopniu zagrażającą warstwom pierwotnym.
5. Mechaniczne i chemiczne (mieszanina detergentu z terpentyną) oczyszczenie odwroci drewnianych elementów.
6. Dezynsekcja drewna np. *Permethrin*.
7. Impregnacja strukturalna wytypowanych elementów struktury i snycerki np. roztworem *Paraloidu B-72* w *Dowanolu* – o odpowiednim stężeniu - w zależności od stanu drewna.
8. Prace stolarskie, w tym korekta łążeń ciesielskich, sklejanie pęknięć, uzupełnienie ubytków drewna drewnianymi wstawkami lub kitem na bazie żywicy epoksydowej *Axson SC 258*
9. Uzupełnienie ubytków zaprawy na elementach snycerki i strukturze zaprawą klejowo-kredową.
10. Uzupełnienie i/lub rekonstrukcja pulmentu w partiach złocień i srebrzeń.
11. Uzupełnienie i/lub rekonstrukcja złocień i srebrzeń złotem i w płatkach lub proszku w technice klejowej.
12. Zabezpieczenie złocień i srebrzeń np. *Cappon*
13. Zaizolowanie powierzchni kitów w partii polichromii szelakiem.
14. Położenie werniksu zabezpieczającego w partiach polichromii struktury przed przystąpieniem do punktowania i ewentualnej rekonstrukcji.
15. Uzupełnienie warstwy polichromii struktury poprzez: punktowanie metodą scalającą farbami konserwatorskimi (mastyksowo-ketonowymi)
16. Nałożenie warstwy werniksu końcowego w partii warstwy malarskiej.
17. Montaż obiektu
18. Wykonanie dokumentacji opisowej i fotograficznej.

Ikony na podobrazii drewnianym:

1. Odkurzenie obiektów
2. Podklejenie ewentualnych odspojen zaprawy
3. Usunięcie pożółkłego, pociemniałego i zabrudzonego werniksu oraz ewentualnych przemalowań z obrazów odpowiednio dobranym na podstawie wykonanych prób preparatem np. *Contrad 2000*
4. Uzupelnienie ewentualnych ubytków drewnianego podłoża odpowiednio dopasowanymi drewnianymi flekami i/lub żywicą Axson SC 258
5. Uzupelnienie ubytków zaprawy kitem klejowo- kredowym.
6. Uzupelnienie i/lub rekonstrukcja złoczeń i srebrzeń złotem w płatkach lub proszku w technice klejowej
7. Położenie werniksu zabezpieczającego
8. Wykonanie uzupelnienia warstwy malarskiej metodą scalającą farbami konserwatorskimi mastyksowo-ketonowymi
9. Położenie werniksu końcowego

Ikony na podobrazii płóciennym:

1. Demontaż obrazów z deski (po ocenie możliwości przeprowadzenia bezinwazyjnego zabiegu)
2. Odkurzenie odwróci obiektów, oczyszczanie mechaniczne z pozostałości kleju
3. Oczyszczenie mechaniczne i chemiczne drewnianych podobrazii
4. Usunięcie pożółkłego, pociemniałego i zabrudzonego werniksu oraz ewentualnych przemalowań z obrazów odpowiednio dobranym na podstawie wykonanych prób preparatem np. *Contrad 2000*
5. Wykonanie relaksowania, prasowania i impregnacji (np. *metyloceluloza*) oraz dublazu przy użyciu odpowiednio dobranego impregnatu na stole niskociśnieniowym np. *Beva 371*
6. Uzupelnienie ubytków zaprawy kitem emulsyjnym.
7. Zaizolowanie powierzchni kitów szlakiem.
8. Położenie werniksu zabezpieczającego.
9. Wykonanie uzupelniania warstwy malarskiej metodą scalającą farbami konserwatorskimi mastyksowo-ketonowymi
10. Położenie werniksu końcowego.
11. Naklejenie obrazów na odpowiednio opracowane podobrazia drewniane z zastosowaniem odwracalnego kleju

12. Wykonanie dokumentacji opisowej i fotograficznej.

Figurki:

1. Wstępne odkurzenie obiektów
2. Wykonanie badań stratygraficznych w celu ustalenia pierwotnej estetyki obiektów
3. Oczyszczanie powierzchni polichromii (np. Contrad 2000) oraz złocień i srebrzeń odpowiednio dobraną na podstawie prób metodą np. acetonem
4. Oczyszczenie odwroci obiektów mieszaniną detergentu i terpentyny
5. Dezynsekcja np. preparatem Hylotox Q
6. Impregnacja osłabionej struktury np. Paraloid B-72
7. Uzupelnienie ewentualnych ubytków drewna (drewnianymi flekami lub żywicą Axson SC 258)
8. Uzupelnianie ubytków zaprawy kitem emulsyjnym
9. Uzupelnianie ubytków warstwy malarskiej farbami mastyksowo-ketonowymi z werniksem retuszarskim
10. Zabezpieczenie werniksem końcowym partii polichromii

Dokumentacja fotograficzna prowadzona będzie na bieżąco, w celu zilustrowania wszystkich etapów prac oraz efektu końcowego.

Opr. Agnieszka Opalińska, grudzień 2022



Fot. 5. Kostarowce, kościół pw. Narodzenia NMP, prezbiterium, ikonostas, XIX w. widok ogólny. Stan przed konserwacją. Fot. A. Opalińska



Fot. 6. Kostarowce, kościół pw. Narodzenia NMP, prezbiterium, ikonostas, XIX w. widok ogólny (fragm.). Stan przed konserwacją. Fot. A. Opalińska



Fot. 7. Kostarowce, kościół pw. Narodzenia NMP, prezbiterium, ikonostas, XIX w. widok ogólny (fragm.). Stan przed konserwacją. Fot. A. Opalińska



Fot. 8. Kostarowce, kościół pw. Narodzenia NMP, prezbiterium, ikonostas, XIX w. widok ogólny (fragm.). Stan przed konserwacją. Fot. A. Opalińska



Fot. 9. Kostarowce, kościół pw. Narodzenia NMP, prezbiterium, ikonostas, XIX w. widok ogólny (fragm.). Stan przed konserwacją. Fot. A. Opalińska



Fot. 10. Kostarowce, kościół pw. Narodzenia NMP, prezbiterium, ikonostas, XIX w. widok ogólny (fragm.). Stan przed konserwacją. Pod warstwą brązowego przemalowania widoczna jest starsza, jaśniejsza warstwa fladru i ubytek po profilu płyciny. Fot. A. Opalińska



Fot. 11. Kostarowce, kościół pw. Narodzenia NMP, prezbiterium, ikonostas (fragm.), XIX w. Stan przed konserwacją. Widoczne znaczne zabrudzenie powierzchni. Fot. A. Opalińska



Fot. 12. Kostarowce, kościół pw. Narodzenia NMP, prezbiterium, ikonostas (fragm.), rząd prazdników, ikony, 1939 r. Stan przed konserwacją. Widoczne znaczne odspojenia płociennego podobrazia. Fot. A. Opalińska



Fot. 13. Kostarowce, kościół pw. Narodzenia NMP, prezbiterium, ikonostas, XIX w., ikona z przedstawieniem Św. Szymona Słupnika, widok ogólny (fragm.). Stan przed konserwacją. Widoczne drobne wykruszenia warstwy malarskiej. Fot. A. Opalińska



Fot. 13. Kostarowce, kościół pw. Narodzenia NMP, prezbiterium, ikonostas (fragm.), XIX w.. Stan przed konserwacją. Widoczny znaczny ubytek warstwy zaprawy wraz z warstwą malarską. Fot. A. Opalińska



Fot. 14. Kostarowce, kościół pw. Narodzenia NMP, prezbiterium, ikonostas (fragm.). Stan przed konserwacją. Za ikonostasem przechowywane są fragmenty kolumn skróconych w trakcie prac przy modyfikacji prestołu. Fot. A. Opalińska