

PROGNOZA
ODDZIAŁYWANIA
NA ŚRODOWISKO
PROJEKTU
MIEJSCOWEGO PLANU
ZAGOSPODAROWANIA
PRZESTRZENNEGO
„STRÓŻE MAŁE 15”

Zespół autorski:
mgr inż. Anna Hawaj
mgr Alicja Janiczek

lipiec 2023 r.

| | |
|---|----|
| 1. Cel i zakres opracowania, podstawa prawna oraz metodyka opracowania prognozy oddziaływania na środowisko..... | 4 |
| 2. Informacje o zawartości, głównych celach projektu Planu i jego powiązaniach z innymi dokumentami..... | 5 |
| 2.1. Analiza czy projekt Planu jest zgodny z uwarunkowaniami zagospodarowania przestrzennego określonymi w obowiązującym Studium uwarunkowań i kierunków zagospodarowania przestrzennego gminy Sanok w zakresie wskazanych w nim obszarów przebiegu powiązań przyrodniczych, ciągów i korytarzy ekologicznych..... | 10 |
| 2.2. Opis lokalizacji terenu objętego projektem Planu względem: ujęć wody i ich stref ochronnych, terenów szczególnego zagrożenia powodzią oraz Głównego Zbiornika Wód Podziemnych..... | 12 |
| 3. Analiza i ocena istniejącego stanu środowiska, w tym na obszarach objętych przewidywanym znaczącym oddziaływaniem, oraz potencjalne zmiany stanu środowiska w przypadku braku realizacji projektu Planu..... | 13 |
| 4. Waloryzacja przyrodnicza terenu objętego projektem Planu..... | 17 |
| 5. Ocena oddziaływania skutków realizacji projektu Planu na stan wód powierzchniowych i podziemnych..... | 20 |
| 5.1. Identyfikacja Jednolitych Części Wód Powierzchniowych i Podziemnych dla terenów objętych projektem Planu wraz ze wskazaniem ustalonych dla nich celów środowiskowych..... | 20 |
| 5.2. Przedstawienie planowanych rozwiązań związanych z gospodarką wodną..... | 22 |
| 5.3. Zidentyfikowanie oddziaływań dopuszczonych rozwiązań projektu Planu mających wpływ na cele środowiskowe..... | 23 |
| 5.4. Ocena wpływu realizacji projektu Planu na cele środowiskowe..... | 23 |
| 5.5. Wskazanie terenów, które ze względu na planowany sposób zagospodarowania będą mogły mieć wpływ na cele środowiskowe JCW..... | 23 |
| 5.6. Wskazanie środków minimalizujących zidentyfikowane oddziaływania..... | 23 |
| 6. Analiza i ocena istniejących problemów ochrony środowiska istotnych z punktu widzenia realizacji projektu Planu, w szczególności dotycząca obszarów podlegających ochronie na podstawie przepisów ustawy o ochronie przyrody..... | 24 |
| 6.1. Identyfikacja, analiza i ocena oddziaływań generowanych ustaleniami projektu Planu na zasoby, twory i składniki przyrody, a także cele ochrony przyrody wymienione w art. 2 ustawy z dnia 16 kwietnia 2004 roku <i>o ochronie przyrody</i> | 25 |
| 6.2. Wnioskowanie czy ustalenia projektu Planu nie spowodują działań wymienionych w art. 33, ust. 1 ustawy o ochronie przyrody oraz czy nie zachodzą przesłanki zawarte w art. 34 ww. ustawy..... | 27 |
| 7. Cele ochrony środowiska ustanowione na szczeblu międzynarodowym, wspólnotowym i krajowym istotne z punktu widzenia projektu Planu oraz sposoby, w jakich te cele i inne problemy ochrony środowiska zostały uwzględnione podczas opracowywania projektu Planu..... | 28 |
| 8. Analiza i ocena przewidywanych znaczących oddziaływań na cele i przedmiot ochrony obszaru Natura 2000 oraz integralność obszarów Natura 2000, a także na środowisko, a w szczególności na: różnorodność biologiczną, ludzi, zwierzęta, rośliny, wodę, powietrze, powierzchnię ziemi, krajobraz, klimat, klimat akustyczny, zasoby naturalne, zabytki, dobra materialne oraz normy ochrony przed promieniowaniem elektromagnetycznym..... | 31 |

| | |
|--|----|
| 9. Określenie zasięgu znaczących oddziaływań generowanych zapisami projektu Planu | 35 |
| 10. Analiza czy i w jaki sposób planowane wskazanie danego rodzaju zagospodarowania, wpłynie/nie wpłynie na dotrzymanie norm akustycznych na terenie objętym projektem Planu i w jego sąsiedztwie oraz analiza (ocena) wpływu terenów sąsiadujących na klimat akustyczny terenu objętego projektem Planu i dotrzymanie norm w tym zakresie | 35 |
| 11. Opis wpływu przewidywanego zagospodarowania terenów objętych projektem Planu na krajobraz | 37 |
| 12. Opis oddziaływania przewidywanego zagospodarowania terenów objętych projektem Planu na klimat oraz wskazania działań, które będą sprzyjały adaptacji do zmian klimatu | 37 |
| 13. Rozwiązania mające na celu zapobieganie, ograniczanie lub kompensację przyrodniczą negatywnych oddziaływań na środowisko, mogących być rezultatem realizacji projektu Planu, w szczególności na cele i przedmiot ochrony obszarów Natura 2000 oraz integralność tych obszarów | 37 |
| 14. Rozwiązania alternatywne do rozwiązań zawartych w projekcie Planu | 38 |
| 15. Wskazanie napotkanych trudności wynikających z niedostatków techniki lub luk we współczesnej wiedzy | 39 |
| 16. Propozycje dotyczące przewidywanych metod analizy skutków realizacji postanowień projektu Planu oraz częstotliwości jej przeprowadzania | 39 |
| 17. Informacja o możliwym transgranicznym oddziaływaniu na środowisko | 39 |
| 18. Wnioski | 40 |
| 19. Wykorzystane materiały | 40 |

1. Cel i zakres opracowania, podstawa prawna oraz metodyka opracowania prognozy oddziaływania na środowisko

Opracowanie prognozy oddziaływania na środowisko miejscowego planu zagospodarowania przestrzennego stanowi realizację obowiązku określonego w art. 46 ustawy z dnia 3 października 2008 roku *o udostępnianiu informacji o środowisku i jego ochronie, udziale społeczeństwa w ochronie środowiska oraz o ocenach oddziaływania na środowisko* (t.j. Dz. U. 2023 r. poz. 1094). Prognoza jest elementem strategicznej oceny oddziaływania na środowisko tj. postępowania w sprawie oceny oddziaływania na środowisko skutków realizacji planów miejscowych i ich zmian zgodnie z art. 46 i art. 50 cytowanej ustawy. Ponadto, zgodnie z art. 17 ustawy z dnia 27 marca 2003 roku *o planowaniu i zagospodarowaniu przestrzennym* (t.j. Dz. U. z 2023 r. poz. 977 z późn. zm.), prognoza stanowi niezbędny element materiałów planistycznych warunkujących uchwalenie planu.

Przedmiotem niniejszego opracowania jest ocena oddziaływania na środowisko ustaleń projektu Miejscowego Planu Zagospodarowania Przestrzennego „Stróże Małe 15” dla terenu położonego w obrębie ewidencyjnym Stróże Małe, gm. Sanok, zwanego w dalszej części opracowania projektem Planu.

Podstawą prawną opracowania prognozy oddziaływania na środowisko jest art. 51 ust. 2 oraz art. 52 ustawy z dnia 3 października 2008 roku *o udostępnianiu informacji o środowisku i jego ochronie, udziale społeczeństwa w ochronie środowiska oraz o ocenach oddziaływania na środowisko*. Zakres merytoryczny prognozy został zgodnie z art. 53 ww. ustawy uzgodniony z właściwymi organami, określonymi zapisami art. 57 i art. 58. Zakres i stopień szczegółowości informacji wymaganych w prognozie oddziaływania na środowisko jest zgodny z uzgodnieniem Regionalnego Dyrektora Ochrony Środowiska w Rzeszowie przedstawionym w piśmie z dnia 9 marca 2023 r., znak pisma: WOOŚ.411.1.20.2023.AP.2. Państwowy Powiatowy Inspektor Sanitarny w Sanoku nie wniósł odpowiedzi na skierowany do niego wniosek dotyczący uzgodnienia zakresu i stopnia szczegółowości prognozy.

Celem opracowania prognozy oddziaływania na środowisko projektu Planu jest analiza potencjalnych zagrożeń i przekształceń środowiska, określenie i ocena skutków dla środowiska przyrodniczego, które mogą wynikać z projektowanego przeznaczenia, zagospodarowania terenu oraz przedstawienie rozwiązań eliminujących lub ograniczających potencjalne negatywne oddziaływanie na środowisko.

Prognoza obejmuje analizę i ocenę wszystkich elementów środowiska tj.: powietrza, powierzchni ziemi łącznie z glebą, wód powierzchniowych i podziemnych, klimatu, świata roślin i zwierząt, bioróżnorodności, dziedzictwa kulturowego, krajobrazu we wzajemnym ich powiązaniu z uwzględnieniem stanu środowiska obszaru opracowania. Analizy przeprowadzone w prognozie oparto na następujących założeniach:

- stanem odniesienia jest obecny sposób zagospodarowania terenów objętych projektem Planu,
- teren zostanie zagospodarowany zgodnie z ustaleniami projektu Planu,
- stanem docelowym będzie hipotetyczny stan środowiska po zrealizowaniu ustaleń określonych w projekcie Planu.

Analizami objęto obszar wskazany w projekcie Planu wraz z obszarami sąsiednimi.

Obejmuje również identyfikację, analizę i ocenę wpływu projektowanych zmian zagospodarowania (możliwych oddziaływań generowanych w wyniku ich wprowadzenia) na obszary chronione z mocy ustawy z dnia 16 kwietnia 2014r. *o ochronie przyrody* (t.j. Dz. U. z 2022 poz. 916 z późn. zm.).

Prognozę oddziaływania na środowisko projektu Planu wykonano w oparciu o dostępne materiały, publikacje mapowe, literaturę oraz wizję w terenie, która polegała na zapoznaniu się z istniejącymi warunkami środowiskowymi omawianego terenu.

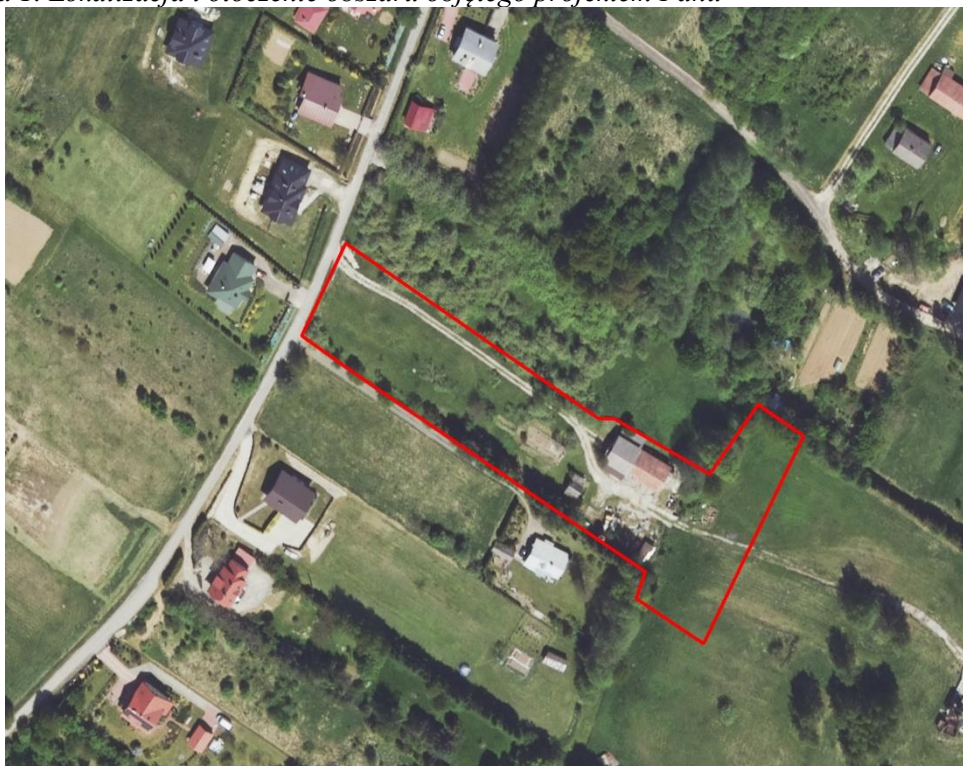
Ze względu na jasny i czytelny sposób opracowania niniejszej prognozy bez użycia sformułowań specjalistycznych oraz stosunkowo niewielką objętość opracowanego dokumentu odstąpiono od sporządzenia streszczenia w języku niespecjalistycznym.

2. Informacje o zawartości, głównych celach projektu Planu i jego powiązaniach z innymi dokumentami

Teren objęty projektem Planu obejmuje tereny rolnicze oraz zabudowane budynkiem gospodarczym. W sąsiedztwie terenu znajduje się zabudowa mieszkaniowa jednorodzinna, tereny niezabudowane oraz droga wewnętrzna-dojazdowa.

Głównym celem projektu Planu jest uporządkowanie zabudowy i zasad zagospodarowania tego obszaru. Obszar objęty Planem jest to teren częściowo objęty ustaleniami Miejscowego Planu Zagospodarowania Przestrzennego Gminy Sanok STRÓŻE MAŁE 1, STRÓŻE MAŁE 2, w gminie Sanok w miejscowości: Stróże Małe, który został przyjęty uchwałą Rady Gminy w Sanoku nr IX/68/99 z dnia 29 marca 1999 r., a częściowo stanowi teren dotychczas nieobjęty ustaleniami planu miejscowego. Ustalono, że istotnie zmieniły się obecne uwarunkowania i teren przeznaczony pod transformator oznaczony w obowiązującym mpzp symbolem EE, nie zostanie faktycznie pod niego przeznaczony a taki zapis planu istotnie uniemożliwia realizację zamierzeń inwestycyjnych właściciela terenu. Wnioskodawca poparł swój wniosek pisemną informacją od PGE Dystrybucja S.A. Oddział Rzeszów Rejon Energetyczny Sanok wskazującą na odstąpienie przez operatora od budowy transformatora w terenie o symbolu EE na działce nr ewid. 109/5 (obecnie, zgodnie z aktualnym rejestrem gruntów działka posiada nr ewid. 304).

Fotografia 1. Lokalizacja i otoczenie obszaru objętego projektem Planu

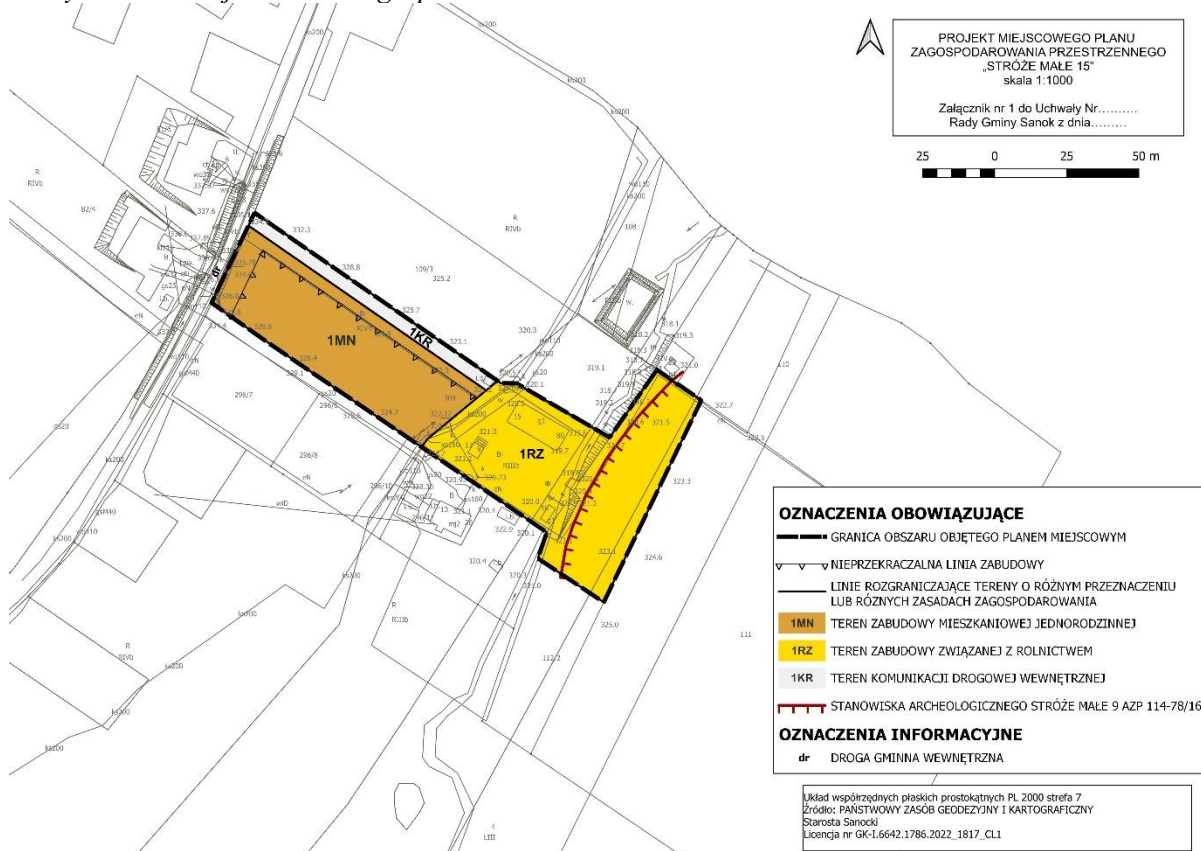


Źródło: https://sip.gison.pl/sanokgmina_planowanie

W niniejszej prognozie przedmiotem oceny jest wpływ realizacji ustaleń projektu Planu na poszczególne elementy środowiska.

Celem opracowania Planu jest wprowadzenie zasad zagospodarowania, parametrów i wskaźników kształtowania zabudowy oraz zagospodarowania obszaru objętego Planem. Ustalono, że istotnie zmieniły się obecne uwarunkowania i teren przeznaczony pod transformator oznaczony w obowiązującym mpzp symbolem EE, nie zostanie faktycznie pod niego przeznaczony a taki zapis planu istotnie uniemożliwia realizację zamierzeń inwestycyjnych właściciela terenu. Wnioskodawca poparł swój wniosek pisemną informacją od PGE Dystrybucja S.A. Oddział Rzeszów Rejon Energetyczny Sanok wskazującą na odstąpienie przez operatora od budowy transformatora w terenie o symbolu EE na działce nr ewid. 109/5 (obecnie, zgodnie z aktualnym rejestrem gruntów działka posiada nr ewid. 304). Obszar objęty Planem zostanie przeznaczony w przeważającej części pod zabudowę mieszkaniową oraz fragmentarycznie pod teren zabudowy związanej z rolnictwem w granicach użytków rolnych klasy III.

Rysunek 1. Projektowane zagospodarowanie terenów



Źródło: opracowanie własne

Plan obejmuje obszar o powierzchni 0,7 ha w granicach wskazanych w części graficznej, zgodnych z załącznikiem graficznym do Uchwały do UCHWAŁY NR LVIII/425/2022 RADY GMINY SANOK z dnia 13 grudnia 2022 r. w sprawie przystąpienia do sporządzenia Miejscowego Planu Zagospodarowania Przestrzennego „Stróże Małe 15”.

W obszarze objętym projektem Planu wyznacza się:

- teren zabudowy mieszkaniowej jednorodzinnej- oznaczony w części graficznej symbolem: 1MN;
- teren zabudowy związanej z rolnictwem-oznaczony w części graficznej symbolem: 1RZ;
- teren komunikacji drogowej wewnętrznej - oznaczony w części graficznej symbolem: 1KR.

Projekt Planu ustala następująco:

- **zasady ochrony i kształtowania ładu przestrzennego:**
 - 1) przy zagospodarowaniu terenów, należy uwzględnić, zgodnie z ustaleniami niniejszej uchwały, warunki i ograniczenia wynikające z położenia obszaru planu w granicach Obszaru Chronionego Krajobrazu Beskidu Niskiego;
 - 2) zakaz lokalizacji obiektów tymczasowych za wyjątkiem tymczasowych obiektów na okres budowy;
 - 3) dopuszcza się lokalizację urządzeń i sieci infrastruktury technicznej nadziemnej i podziemnej pod warunkiem, że nie wykluczy to możliwości zagospodarowania terenów zgodnie z ich przeznaczeniem określonym w planie.
- **zasady ochrony środowiska, przyrody i krajobrazu:**
 - 1) zabrania się realizacji inwestycji, której uciążliwość wykraczałaby poza granicę terenu lub granice własności podmiotu prowadzącego działalność, na którym przedsięwzięcie będzie realizowane;
 - 2) ustala się stosowanie rozwiązań mających na celu minimalizację uciążliwości spowodowanych prowadzeniem działalności przewidzianej planem, w celu ochrony powietrza atmosferycznego, gleb, wód gruntowych oraz klimatu akustycznego.
- **zasady ochrony dziedzictwa kulturowego i zabytków**
 - 1) ustala się ochronę stanowiska archeologicznego Stróże Małe 9 AZP 114-78/16 (pradziejowy punkt osadniczy i wczesnośredniowieczna osada) poprzez jego zachowanie.
- **zasady modernizacji, rozbudowy i budowy systemów komunikacji oraz obsługi komunikacyjnej:**
 - 1) obsługa komunikacyjna z dróg położonych poza obszarem objętym ustaleniami planu tj. z gminnej drogi publicznej relacji Sanoczek – Płowce – Stróże poprzez gminną drogę wewnętrzną oznaczoną informacyjnie w części graficznej planu oraz dojścia i dojazdy niewydzielone;
 - 2) dojazdy i dojścia niewydzielone, przez które rozumieć należy istniejące i projektowane dojazdy, niewydzielone liniami rozgraniczającymi na rysunku planu, lecz niezbędne dla zapewnienia prawidłowej obsługi działek i obiektów budowlanych w trakcie projektowania inwestycyjnego, należy wyznaczać w sposób uwzględniający dostęp do drogi publicznej, obsługę terenów znajdujących się w sąsiedztwie oraz możliwość prowadzenia lokalnych sieci uzbrojenia technicznego i zapewnienia dostępu służb ratowniczych;
 - 3) obsługa komunikacyjna w zakresie miejsc do parkowania postojowych: minimalna liczba miejsc postojowych uwzględniająca miejsca na parkowanie pojazdów zaopatrzonych w kartę parkingową na działkach położonych:
 - a) w terenie zabudowy mieszkaniowej jednorodzinnej o symbolu 1MN: minimum 1 miejsce postojowe na jeden lokal mieszkalny jednorodzinny,
 - b) w terenie zabudowy związanej z rolnictwem o symbolu 1RZ: minimum 1 miejsce postojowe na 200 m² powierzchni użytkowej budynku zabudowy zagrodowej;
- **zasady obsługi oraz modernizacji, rozbudowy i budowy systemów infrastruktury technicznej:**
 - 1) **w zakresie gospodarki odpadami:** nakazuje się prowadzenie gospodarki odpadami na zasadach obowiązujących na terenie gminy Sanok;
 - 2) **w zakresie zaopatrzenia w wodę:**
 - zaopatrzenie w wodę do celów bytowo-gospodarczych z istniejącej sieci wodociągowej;

- dopuszcza się realizację indywidualnych ujęć do poboru wody do celów bytowo-gospodarczych,
 - dopuszcza się zmiany przebiegu, przebudowę istniejącej sieci wodociągowej oraz budowę nowych sieci o przekroju nie mniejszym niż $\varnothing 32$ i urządzeń infrastruktury wodociągowej;
- 3) **w zakresie odprowadzania ścieków:** odprowadzenie ścieków komunalnych do sieci kanalizacji sanitarnej, zakończonej oczyszczalnią ścieków przez podłączenie do istniejącego kolektora kanalizacji, przy zachowaniu minimalnej średnicy przewodu $\varnothing 160$, w przypadku braku możliwości wpięcia do sieci kanalizacji sanitarnej dopuszcza się szczelne zbiorniki bezodpływowe,
- 4) **w zakresie odprowadzania wód opadowych lub roztopowych:** odprowadzenie wód opadowych lub roztopowych do gruntu poprzez infiltrację powierzchniową na własny teren nieutwardzony, do dołów chłonnych, rowów lub do zbiorników retencyjnych, ogrodów deszczowych i innych rozwiązań z zakresu zielonej infrastruktury;
- 5) **w zakresie elektroenergetyki:**
- a) zaopatrzenie w energię elektryczną w oparciu o istniejącą i planowaną sieć elektroenergetyczną: linie średnich i niskich napięć wraz z urządzeniami elektroenergetycznymi,
 - b) linie elektroenergetyczne prowadzić jako kablowe doziemne lub napowietrzne,
 - c) dopuszcza się zmiany przebiegu, przebudowę istniejącej sieci i urządzeń oraz budowę nowych sieci i urządzeń infrastruktury elektroenergetycznej, stosownie do potrzeb, w sposób niekolidujący z innymi ustaleniami planu;
- 6) **w zakresie zaopatrzenia w ciepło:**
- a) dopuszcza się zaopatrzenie w ciepło z indywidualnych i lokalnych źródeł na bazie rozwiązań pozwalających minimalizować emisję zanieczyszczeń do powietrza (np. poprzez preferowanie wysokosprawnych, zautomatyzowanych źródeł ciepła, w kotłowniach lokalnych oraz indywidualnych systemach grzewczych),
 - b) dopuszcza się zaopatrzenie w ciepło z alternatywnych, ekologicznych źródeł ciepła, z zastrzeżeniem, że ich stosowanie nie może się wiązać z przekroczeniem obowiązujących norm emisji hałasu, pyłów lub substancji szkodliwych dla środowiska,
 - c) dopuszcza się zmiany przebiegu, przebudowę istniejącej sieci oraz budowę nowych sieci i urządzeń infrastruktury ciepłowniczej, stosownie do szczegółowych rozwiązań technicznych, w sposób niekolidujący z innymi ustaleniami planu;
- 7) **w zakresie zaopatrzenia w sieci teletechniczne:**
- a) zaopatrzenie w sieć teletechniczną poprzez wykorzystanie i rozbudowę istniejącej sieci teletechnicznej,
 - b) dopuszcza się zmiany przebiegu, przebudowę istniejącej sieci oraz budowę nowych sieci i urządzeń infrastruktury teletechnicznej, stosownie do szczegółowych rozwiązań technicznych, w sposób niekolidujący z innymi ustaleniami planu,
 - c) w przypadku realizacji obiektów liniowych obowiązuje wykonanie ich jako kablowa sieć doziemna lub napowietrzna.

W ramach ustaleń projektu Planu:

„§ 10. 1. Wyznacza się **teren zabudowy mieszkaniowej jednorodzinnej** oznaczony w części graficznej planu symbolem: **1MN** (o powierzchni 0,29 ha) i z podstawowym przeznaczeniem pod zabudowę mieszkaniową jednorodziną.

2. Dla wyznaczonego w ust. 1 terenu dopuszcza się poza przeznaczeniem podstawowym:
- a) lokalizację budynków gospodarczych, garaży wolnostojących, wiat i altan,
 - b) lokalizację dojsć, dojazdów, miejsc postojowych,

3. Dla wyznaczonego w ust. 1 terenu ustala się następujące parametry i wskaźniki kształtowania zabudowy:
 - 1) maksymalna intensywność zabudowy nie może przekraczać 1,0;
 - 2) minimalna intensywność zabudowy nie może być mniejsza niż 0,02;
 - 3) minimalna powierzchnia działki budowlanej: 1000 m²;
 - 4) wielkość powierzchni zabudowy do powierzchni działki budowlanej nie może przekroczyć 70% działki budowlanej;
 - 5) udział terenów biologicznie czynnych nie może być mniejszy niż 30% powierzchni działki budowlanej;
 - 6) maksymalna wysokość mierzona od poziomu terenu projektowanego, w najwyższym położonym punkcie na spadku od strony przystokowej dla:
 - a) najwyższej kalenicy budynków mieszkalnych – nie więcej niż 10 m,
 - b) najwyższej kalenicy budynków gospodarczych i garaży wolnostojących - nie więcej niż 6 m
 - c) wiat i altan – nie więcej niż 5 m;
 - 7) dachy dwuspadowe lub wielospadowe o nachyleniu głównych połaci dachowych do 45°;
 - 8) dopuszcza się pokrycia dachowe w odcieniach: brązu, czerwieni i grafitu;
 - 9) dopuszcza się kolorystykę elewacji budynków w odcieniach neutralnych oraz wynikającą ze stosowania w elewacji materiałów takich jak m.in. drewno, cegła, kamień, dopuszcza się szkło, aluminium, stal i beton;
 - 10) uznaje się za zgodne z planem usytuowanie i parametry istniejących obiektów budowlanych, zrealizowanych przed wejściem w życie ustaleń planu, dla których uzyskano ważne pozwolenie na budowę lub które skutecznie zgłoszono do właściwego organu administracji architektoniczno-budowlanej i nie uzyskano w ustawowym terminie sprzeciwu, przy czym dopuszcza się dalsze ich użytkowanie, w tym możliwość przeprowadzania przebudowy, rozbudowy i nadbudowy.
4. Dla wyznaczonego w ust. 1 terenu ustala się następującą obsługę komunikacyjną: dojazd z drogi wewnętrznej gminnej położonej poza granicami planu oraz z terenu komunikacji drogowej wewnętrznej oznaczonego symbolem **1KR**.
5. Dla wyznaczonego w ust. 1 terenu ustala się warunki obsługi w zakresie infrastruktury technicznej zgodnie z §7 niniejszej uchwały.

§11.1. Wyznacza się **teren zabudowy związanej z rolnictwem** oznaczony w części graficznej planu symbolem **1RZ** (o powierzchni 037 ha) z podstawowym przeznaczeniem pod zabudowę zagrodową

2. Dla wyznaczonego w ust. 1 terenu ustala się następujące parametry i wskaźniki kształtowania zabudowy:
 - 1) maksymalna intensywność zabudowy nie może przekraczać 1,0;
 - 2) minimalna intensywność zabudowy nie może być mniejsza niż 0,01;
 - 3) minimalna powierzchnia działki budowlanej 2000m²;
 - 4) wielkość powierzchni zabudowy do powierzchni działki budowlanej nie może przekroczyć 40% działki budowlanej;
 - 5) udział terenów biologicznie czynnych nie może być mniejszy niż 50% powierzchni działki budowlanej;
 - 6) maksymalna wysokość mierzona od poziomu terenu projektowanego, w najwyższym położonym punkcie na spadku od strony przystokowej dla najwyższej kalenicy budynków i obiektów budowlanych zabudowy zagrodowej – nie więcej niż 12 m;


- 7) dachy dwuspadowe lub wielospadowe o nachyleniu głównych połaci dachowych do 45°;
 - 8) dopuszcza się pokrycia dachowe w odcieniach: brązu, czerwieni i grafitu;
 - 9) dopuszcza się kolorystykę elewacji budynków w odcieniach neutralnych oraz wynikającą ze stosowania w elewacji materiałów takich jak m.in. drewno, cegła, kamień, dopuszcza się szkło, aluminium, stal i beton;
 - 10) uznaje się za zgodne z planem usytuowanie i parametry istniejących obiektów budowlanych, zrealizowanych przed wejściem w życie ustaleń planu, dla których uzyskano ważne pozwolenie na budowę lub które skutecznie zgłoszono do właściwego organu administracji architektoniczno-budowlanej i nie uzyskano w ustawowym terminie sprzeciwu, przy czym dopuszcza się dalsze ich użytkowanie, w tym możliwość przeprowadzania przebudowy, rozbudowy i nadbudowy.
3. Dla wyznaczonego w ust. 1 terenu ustala się następującą obsługę komunikacyjną: dojazd z terenu komunikacji drogowej wewnętrznej oznaczonego symbolem **1KR**.
 4. Dla wyznaczonego w ust. 1 terenu ustala się warunki obsługi w zakresie infrastruktury technicznej zgodnie z §7 niniejszej uchwały.
- §12.1. Wyznacza się **teren komunikacji drogowej wewnętrznej** oznaczony w części graficznej planu symbolem **1KR** (o powierzchni 0,04 ha i szerokości w liniach rozgraniczających – 5 m) z podstawowym przeznaczeniem pod drogę wewnętrzną.
2. Dla wyznaczonego w ust. 1 terenu:
 - 1) dopuszcza się remonty, przebudowy oraz przebieg nowej sieci infrastruktury technicznej podziemnej poza pasem jezdni, bez naruszania elementów technicznych drogi, przy zachowaniu bezpieczeństwa ruchu;
 - 2) dopuszcza się realizację zjazdów do terenów zainwestowania;
 - 3) zakazuje się lokalizowania obiektów budowlanych i urządzeń niezwiązanych z potrzebami zarządzania drogami lub potrzebami ruchu drogowego.”

2.1. Analiza czy projekt Planu jest zgodny z uwarunkowaniami zagospodarowania przestrzennego określonymi w obowiązującym Studium uwarunkowań i kierunków zagospodarowania przestrzennego gminy Sanok w zakresie wskazanych w nim obszarów przebiegu powiązań przyrodniczych, ciągów i korytarzy ekologicznych.


W „Studium Uwarunkowań i Kierunków Zagospodarowania Przestrzennego Gminy Sanok” przyjętym uchwałą Rady Gminy Sanok nr XXXV/227/98 z dnia 16 czerwca 1998 r. ze zm. określono politykę przestrzenną oraz wskazano kierunki i zasady zagospodarowania przestrzennego oraz główne założenia planistyczne służące zarówno ochronie jak i wykorzystaniu walorów środowiska przyrodniczego gminy. W Studium zakłada się „możliwość dalszego ekologicznego rozwoju mającego polepszyć warunki życia mieszkańcom, gwarantując rezerwy terenowe, będące kontynuacją istniejącego zainwestowania.”


Zgodnie z kierunkami polityki przestrzennej określonymi w obowiązującym Studium granice obszaru objętego projektem Planu znajdują się w obszarze zabudowy różnych form mieszkalnictwa z dopuszczeniem modernizacji i uzupełnień oraz lokalizacji inwestycji za wyjątkiem inwestycji szczególnie szkodliwych dla środowiska oraz fragmentarycznie w obszarze postawionym w użytkowaniu rolniczym.




 Granica obszaru objętego miejscowym planem

Wyrys ze studium uwarunkowań i kierunków zagospodarowania przestrzennego Gminy Sanok

 Obszary zabudowy różnych form mieszkalnictwa z dopuszczeniem modernizacji i uzupełnień oraz lokalizacji inwestycji za wyjątkiem inwestycji szczególnie szkodliwych dla środowiska i zdrowia ludzi

 Obszary otwarte pozostawione w użytkowaniu rolniczym

 Granica ochrony stanowisk archeologicznych

Obszar objęty Planem na fragmencie rysunku Studium Uwarunkowań i Kierunków Zagospodarowania Przestrzennego Gminy Sanok przyjętego uchwałą nr XXXV/227/98 Rady Gminy Sanok z dnia 16 czerwca 1998 r. ze zm.

Przewidywane w Planie rozwiązania są zgodne z kierunkami i zasadami zagospodarowania określonymi Studium Uwarunkowań i Kierunków Zagospodarowania Przestrzennego Gminy Sanok,

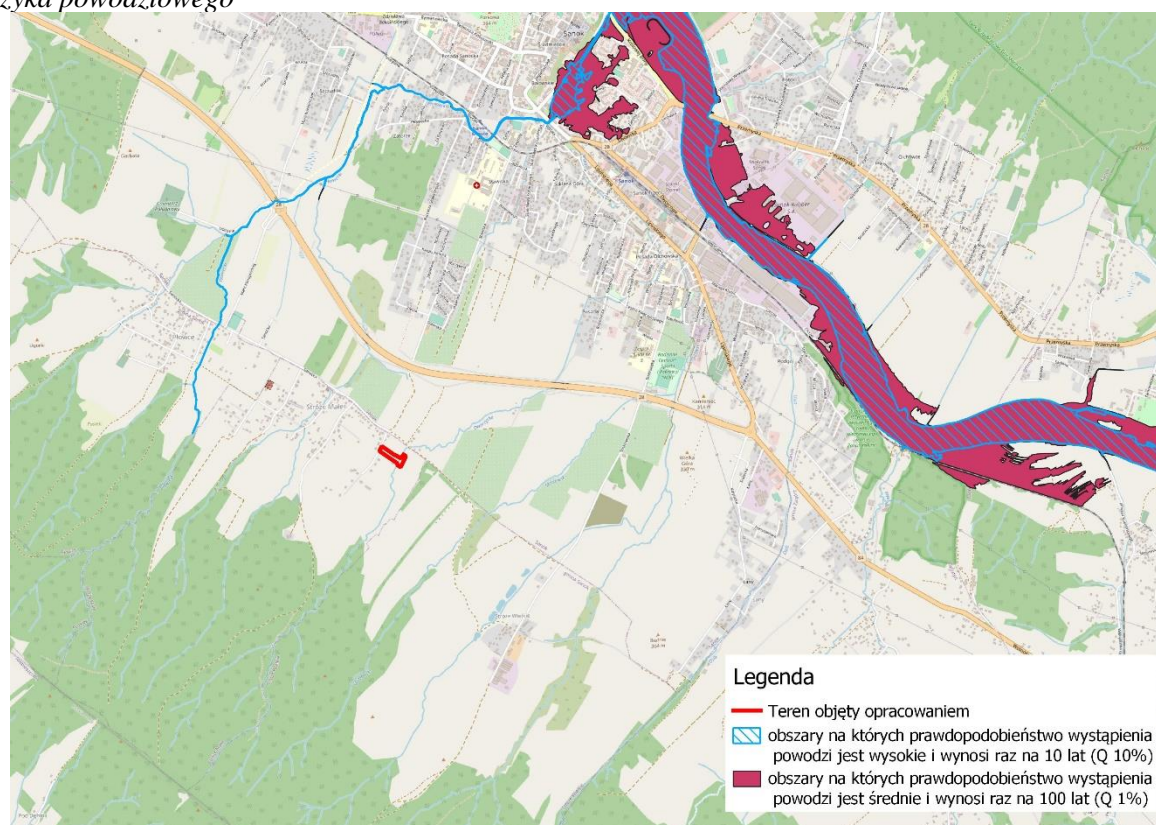
Ustalenia projektu Planu, pozostają w zgodności z zapisami studium. Jak wynika z analizy, projekt Planu nie wpłynie znacząco na uwarunkowania przyrodnicze, walory krajobrazowe i nie będzie sprzeczna z ustaleniami określonymi w Studium Uwarunkowań i Kierunków Zagospodarowania Przestrzennego Gminy Sanok. Ponadto projekt Planu, sporządzony zgodnie z art. 15 ustawy o planowaniu i zagospodarowaniu przestrzennym, nie naruszy ustaleń Studium, nie zakłóci ładu i kompozycji przestrzennej obszaru objętego projektem Planu jak i terenu otaczającego obszar objęty jego ustaleniami, zachowując jednocześnie równowagę przyrodniczą oraz trwałość podstawowych procesów przyrodniczych.

2.2. Opis lokalizacji terenu objętego projektem Planu względem: ujęć wody i ich stref ochronnych, terenów szczególnego zagrożenia powodzią oraz Głównego Zbiornika Wód Podziemnych

Opis lokalizacji terenów objętych projektem Planu względem:

- terenów szczególnego zagrożenia powodzią - na podstawie opracowania Dyrektora RZGW w Krakowie pt. „Studium określające granice obszarów bezpośredniego zagrożenia powodzią dla terenów nieobwałowanych w zlewni Wisłoki” tereny objęte projektem Planu znajdują się poza zasięgiem wód powodziowych.

Rysunek 3. Położenie obszaru objętego projektem Planu względem map zagrożenia powodziowego i ryzyka powodziowego



- ujęć wody i ich stref ochronnych -w obszarze objętym projektem Planu nie występują ujęcia wód powierzchniowych i podziemnych, tym samym ich strefy ochronne;
- Głównego Zbiornika Wód Podziemnych - teren objęte opracowaniem znajdują się poza Głównymi Zbiornikami Wód Podziemnych (rysunek 4).

Rysunek 4. Położenie obszaru objętego projektem Planu względem GZWP



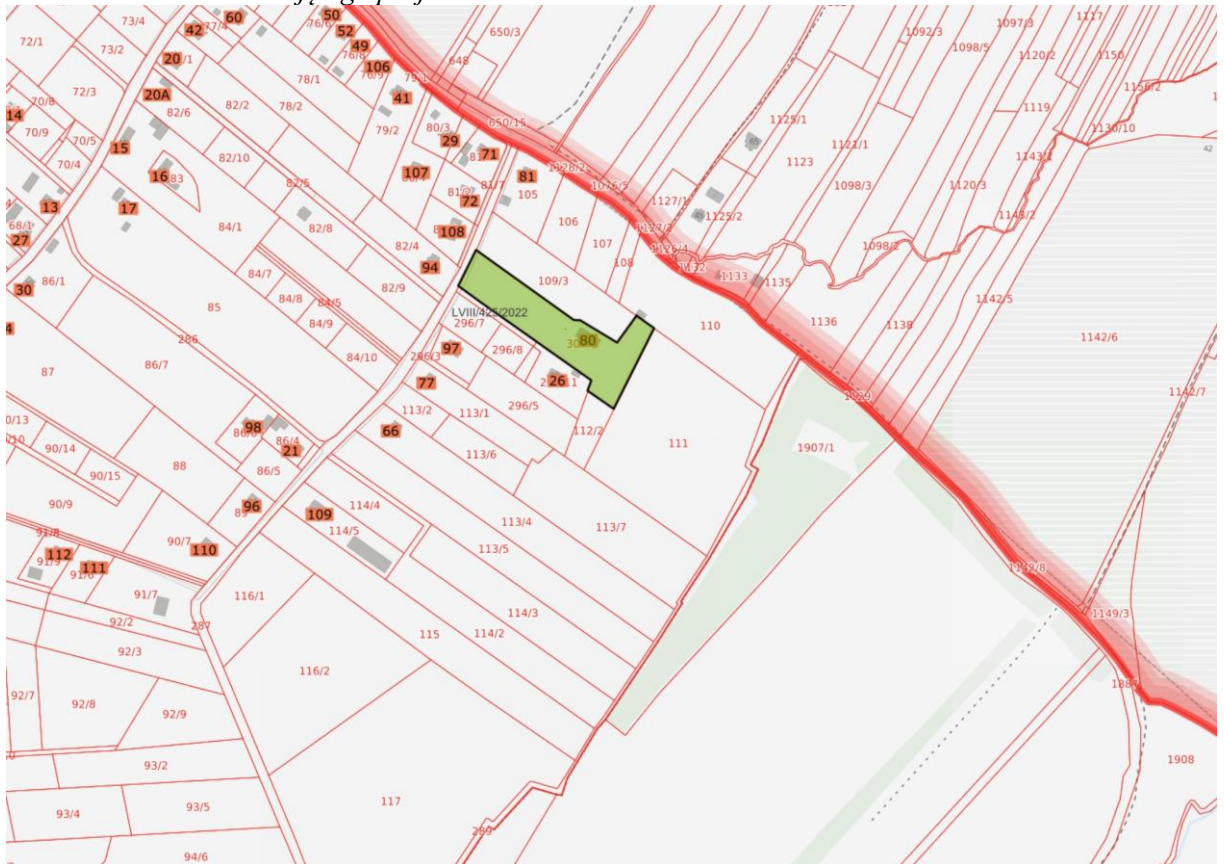
Źródło: psh.gov.pl

3. Analiza i ocena istniejącego stanu środowiska, w tym na obszarach objętych przewidywanym znaczącym oddziaływaniem, oraz potencjalne zmiany stanu środowiska w przypadku braku realizacji projektu Planu

Położenie i charakterystyka terenu

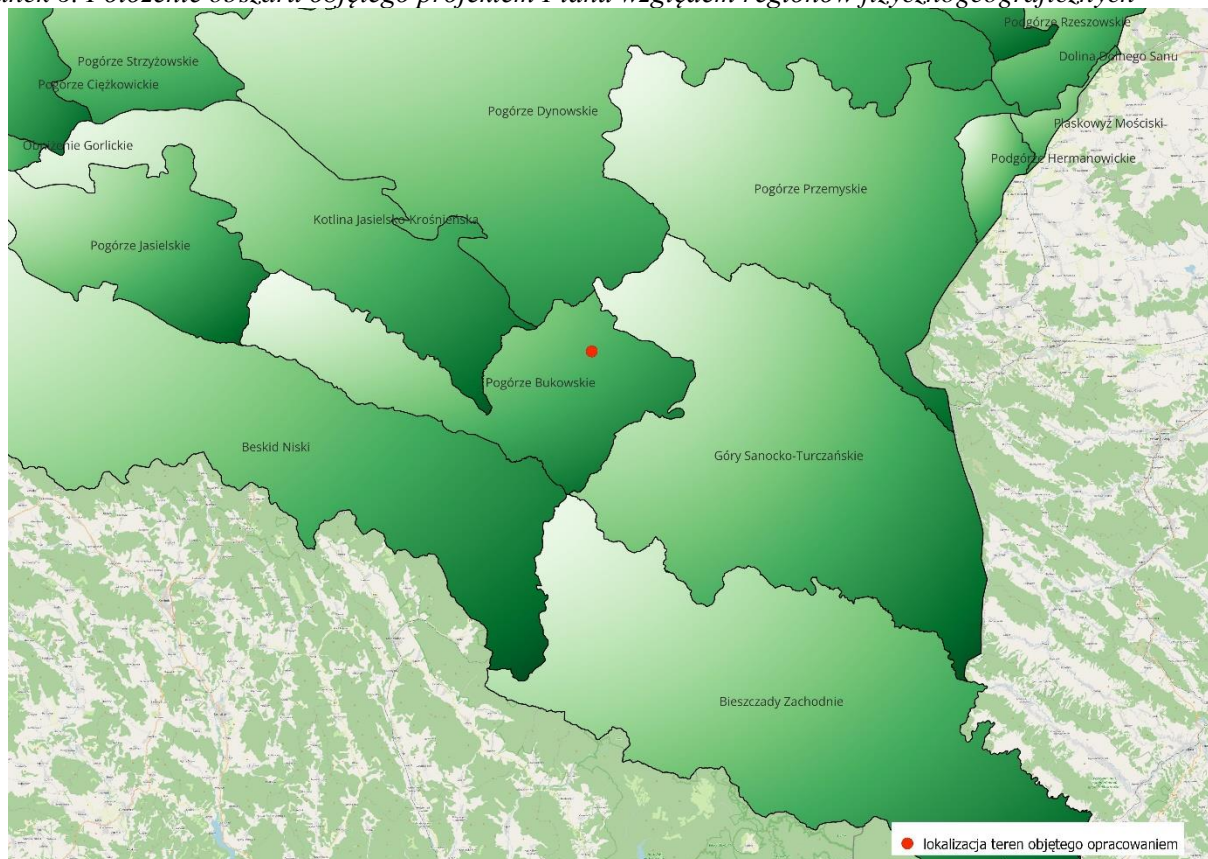
Drugi terenem objętym opracowaniem położony jest w miejscowości Stróże Małe w gminie Sanok. W sąsiedztwie terenu znajduje zabudowa mieszkaniowa jednorodzinna, tereny niezabudowane oraz droga wewnętrzna-dojazdowa.

Rysunek 5. Położenie obszaru objętego projektem Planu



Według podziału Kondrackiego na regiony fizycznogeograficzne obszar objęty opracowaniem położony jest w mezoregionie Pogórze Bukowskie (513.69).

Rysunek 6. Położenie obszaru objętego projektem Planu względem regionów fizycznogeograficznych



Źródło: opracowanie własne z wykorzystaniem warstw z geoportalu

Geologia

Pod względem geologicznym teren objęty opracowaniem znajduje się w obrębie centralnej depresji karpackiej, a dokładniej w obrębie Karpat fliszowych. Podłoże budują tu warstwy krośnieńskie, które są tutaj wykształcone w facji piaskowcowo – łupkowej, piaskowce są cienko, średnio – i gruboławicowe. Wg dokumentacji geologiczno – inżynierskiej na terenie objętym opracowaniem przewagę stanowią piaskowce mikowe o spoiwie ilasto wapnistym, z wkładkami szarych, grubo łupliwych, muskowitowych łupków marglistych. Rozciągłość tych warstw jest SE – NW, a upady 70 – 85% na NW. Strop tych warstw w postaci zwietrzałej kruchej skały piaskowcowej i zwartych rumoszy łupkowych jest na głębokości od 3,0m w dolinie do 1,0m na wierzchołkach wyniesień. Wyżej są to drobne i średnie piaski zwietrzelinowe, o grubości średnio 0,5m do 1,0m. Przykrywają je czwartorzędowe gliny deluwialno – zwietrzelinowe, których materiałem pierwotnym były zwietrzeliny piaskowcowo – łupkowe. Zostały one przemieszczone z wyższych partii stoku. Reprezentowane są one przez serię glin piaszczystych i glin piaszczystych zwięzłych o miąższości od 1,0m do 2,0m. Dno doliny wypełniają gliny humusowe czarne o grubości 1,0 – 1,7m.

Złoża kopalin

Na terenie objętym opracowaniem nie występują złoża kopalin.

Gleba

Wg klasyfikacji bonitacyjnej na terenie objętym opracowaniem występują następujące użytki :

- Br-ŁIV - Grunty rolne zabudowane
- Br-RIIIb - Grunty rolne zabudowane

- Br-RIVb - Grunty rolne zabudowane
- ŁIII - Łaki trwałe
- ŁIV - Łaki trwałe
- RIIIb - Grunty orne

Zasoby wodne

. Zgodnie z II aktualizacją planu gospodarowania wodami w obszarze dorzecza Wisły na podstawie Rozporządzenia Ministra Infrastruktury z dnia 2 listopada 2022 w sprawie Planu gospodarowania wodami na obszarze dorzecza Wisły (Dz.U. 2023, poz. 300) omawiany teren zlokalizowany w miejscowości Stróże Małe jednolitej części wód powierzchniowych rzecznych (JCWP RW) Płowiecki RW200007223189.

Teren objęty projektem Planu znajduje się w zasięgu Jednolitej Części Wód Podziemnych nr 168 (GW2000168). Charakteryzuje się ona dobrym stanem ilościowym i jakościowym wód. W kwestii oceny ryzyka nieosiągnięcia celów środowiskowych jednolitej części wód podziemnych nr 168, nie wskazuje się żadnych zagrożeń. Celem środowiskowym dla JCWPd 168 jest utrzymanie dobrego stanu ilościowego i chemicznego.

Na terenie objętym opracowaniem nie są wyznaczone obszary ochrony dla wód podziemnych ujmowanych na potrzeby zaopatrzenia ludności w wodę przeznaczoną do spożycia. Teren objęty projektem Planu znajduje się poza zasięgiem głównych zbiorników wód podziemnych (GZWP).

Klimat

Region w obrębie, którego znajduje się gmina Sanok charakteryzuje się stosunkowo ostrą zimą, wiosną występują tu duże różnice temperatur, lato najczęściej ma charakter upalny, a jesień jest stosunkowo długa i ciepła. Tereny są dobrze przewietrzane.

Występujący tutaj klimat został zaliczony do piętra umiarkowanie ciepłego. Cechą charakterystyczną jest mniejsza ilość opadów w zimie, duża u progu lata i jesieni. I tak:

- Średnia roczna temperatura z ostatniego dziesięciolecia – 6,60C,
- Różnice temperatur pomiędzy stokami południowymi a północnymi,
- Najbardziej obfite opady występują w miesiącach maj – lipiec i wynoszą 83 – 88 mm/miesiąc,
- Najuboższe w opady są miesiące luty, wrzesień, październik i wynoszą 27 – 39 mm/miesiąc,
- Liczba dni z pokrywą śnieżną – średnio 83 dni w roku,
- Grubość przemarzania gruntów maksymalnie 1,1 – 1,2m.

Niekorzystne warunki panują w wąskich, głęboko wciętych dolinach (poza terenem opracowania) – są to obszary spływu i stagnacji zimnych i wilgotnych mas powietrza. W ich obrębie zaznacza się wyraźna inwersja temperatury (różnica temperatur między dnem i sąsiadującymi z doliną stokami dochodzi do 30).

Zanieczyszczenia powietrza

Głównymi czynnikami powodującymi zmiany w zakresie warunków aerosanitarnych w wyniku realizacji założeń projektu Planu będą obiekty zabudowy mieszkaniowej jednorodzinnej, teren gospodarowania odpadami oraz tereny komunikacji- drogi.

Z oceny jakości powietrza atmosferycznego przedstawionej w dokumencie „Stan środowiska województwa podkarpackiego. Raport 2020” wynika, że w województwie nie zostały przekroczone dopuszczalne wartości stężenia dwutlenku siarki (SO₂), dwutlenku azotu (NO₂), tlenku węgla (CO) oraz wartości dopuszczalnego stężenia średniorocznego benzenu. Od 2016 r. nie wystąpiło przekroczenie średniorocznej normy pyłu PM₁₀, dochodziło

natomiast do przekroczeń dopuszczalnych wartości dobowych. Natomiast nadal utrzymuje się ponadnormatywne, choć nieco niższe od poprzednich lat, stężenie pyłu zawieszonego PM_{2,5} oraz benzo(a)pirenu. Ocena jakości powietrza za rok 2018 w zakresie kryterium ochrony zdrowia ludzi wykazała dla całego obszaru województwa klasę A dla zanieczyszczeń gazowych (SO₂, NO₂, CO, benzen, ozon) oraz pyłowych (PM_{2,5} i metale w pyle PM₁₀ (As, Cd, Ni, Pb)), natomiast klasę C dla dopuszczalnego stężenia dobowego pyłu zawieszonego PM₁₀ (głównie na obszary miast) oraz poziomu docelowego benzo(a)pirenu (większa część obszaru województwa, w tym teren opracowania). W zakresie kryterium ochrony roślin wartości SO₂, NO_x i ozon nie przekraczały obowiązujących dla tych substancji norm dlatego cała strefa podkarpacka znalazła się w klasie A.

Do lokalnych czynników powodujących zanieczyszczenie powietrza, zlokalizowanych najbliższej analizowanego terenu, zaliczyć należy przede wszystkim spalanie paliw dla celów grzewczych oraz ruch komunikacyjny.

Realizacja ustaleń projektu Planu może przyczynić się do nieznacznego zwiększenia zanieczyszczenia powietrza zwłaszcza w trakcie realizacji ustaleń projektu Planu.

Klimat akustyczny

Zgodnie z aktualnie obowiązującymi przepisami w zakresie ochrony przed hałasem normy akustyczne, w zależności od przeznaczenia terenu określa Rozporządzenie Ministra Środowiska z dnia 14 czerwca 2007 r. w sprawie dopuszczalnych poziomów hałasu w środowisku (t.j. Dz. U. 2014, poz. 826). Klimat akustyczny kształtowany jest tu w wyniku oddziaływania komunikacji drogowej, tj. ruchu samochodów poruszających się po drogach znajdujących się w sąsiedztwie terenu objętego opracowaniem. Na terenie opracowania i w jego otoczeniu nie występują znaczące źródła hałasu.

Analiza i ocena potencjalnych zmian stanu środowiska w przypadku braku realizacji projektu Planu.

W przypadku braku realizacji ustaleń projektu Planu nie ulegnie zmianie jakość wód powierzchniowych i podziemnych. Jakość powietrza także pozostanie bez zmian. Nie nastąpi zwiększenie emisji hałasu do środowiska. Przy braku realizacji ustaleń projektu Planu stan środowiska pozostanie na obecnym poziomie. Nie zostaną zaspokojone potrzeby miejscowej ludności wynikające z rozwoju cywilizacyjnego (co w konsekwencji może prowadzić do braku zaufania do organów administracji), nie zostanie wprowadzony ład przestrzenny – architektoniczny.

4. Waloryzacja przyrodnicza terenu objętego projektem Planu

▪ Szata roślinna i zwierzęca

Zarówno teren objęty opracowaniem znajdujący się w gminie Sanok w miejscowości Stróże Małe znajduje się zabudwa mieszkaniowa, drogą dojazdową, zadrzewnia i liczne nasadzenia. Grunty koszone to grunty o stałej ingerencji człowieka są obiektami o niskiej wartości przyrodniczej.

Waloryzacji dokonano na podstawie obserwacji przeprowadzonej w terenie (patrz fot.).

Na terenach objętych opracowaniem nie stwierdzono roślin objętych ochroną częściową czy też ścisłą. Nie występują tu priorytetowe siedliska naturalne oraz rośliny naturalne. Nie stwierdzono występowania grzybów ani mchów objętych ochroną.

Fotografie 2. Obszar objęty projektem Planu - obecne zagospodarowanie





5. Ocena oddziaływania skutków realizacji projektu Planu na stan wód powierzchniowych i podziemnych

Przedmiotem ustaleń planu są wyznaczone tereny: zabudowy mieszkaniowej jednorodzinnej oznaczony w części graficznej planu symbolem:1MN (o powierzchni 0,29 ha) i z podstawowym przeznaczeniem pod zabudowę mieszkaniową jednorodziną, teren zabudowy związanej z rolnictwem oznaczony w części graficznej planu symbolem 1RZ (o powierzchni 037 ha) z podstawowym przeznaczeniem pod zabudowę zagrodową oraz teren komunikacji drogowej wewnętrznej oznaczony w części graficznej planu symbolem 1KR (o powierzchni 0,04 ha i szerokości w liniach rozgraniczających – 5 m) z podstawowym przeznaczeniem pod drogę wewnętrzną.

Teren objęty projektem Planu zgodnie z Rozporządzeniem Ministra Infrastruktury z dnia 2 listopada 2022 w sprawie Planu gospodarowania wodami na obszarze dorzecza Wisły (Dz.U. 2023, poz. 300) położony jest w obszarze jednolitej części wód powierzchniowych rzecznych (JCWP RW) Płowiecki RW200007223189 oraz w jednolitej części wód podziemnych nr 168 poza obszarami Głównych Zbiorników Wód Podziemnych.

Projekt Planu ustala zaopatrzenie w wodę do celów bytowo-gospodarczych (dla całego terenu objętego projektem Planu) do czasu wyposażenia obszaru planu w sieć wodociągową dopuszcza się stosowanie indywidualnych ujęć wody.

W zakresie odprowadzania ścieków projekt Planu ustala odprowadzenie ścieków komunalnych do sieci kanalizacji sanitarnej, zakończonej oczyszczalnią ścieków przez podłączenie do istniejącego kolektora kanalizacji, przy zachowaniu minimalnej średnicy przewodu Ø 160, w przypadku braku możliwości wpięcia do sieci kanalizacji sanitarnej dopuszcza się szczelne zbiorniki bezodpływowe.

W zakresie odprowadzania wód opadowych z obszaru objętego projektem Planu ustalone zostały następujące sposoby odprowadzenia wód opadowych: odprowadzenie wód opadowych lub roztopowych do gruntu poprzez infiltrację powierzchniową na własny teren nieutwardzony, do dołów chłonnych, rowów lub do zbiorników retencyjnych, ogrodów deszczowych i innych rozwiązań z zakresu zielonej infrastruktury;

W związku z powyższym można stwierdzić, że na obszarze objętym projektem Planu nie występuje znaczące zagrożenie na stan wód, spowodowane realizacją projektu Planu.

5.1. Identyfikacja Jednolitych Części Wód Powierzchniowych i Podziemnych dla terenów objętych projektem Planu wraz ze wskazaniem ustalonych dla nich celów środowiskowych

Obszar objęty projektem Planu zgodnie z Rozporządzeniem Ministra Infrastruktury z dnia 2 listopada 2022 w sprawie Planu gospodarowania wodami na obszarze dorzecza Wisły (Dz.U. 2023, poz. 300) położony jest w obszarze jednolitej części wód powierzchniowych rzecznych (JCWP RW) Płowiecki RW200007223189. Podstawowe charakterystyki określające jednolite części wód powierzchniowych wynikające z Planu (...) są następujące:

Podstawowe charakterystyki określające jednolite części wód powierzchniowych wynikające z Planu (...) są następujące:

Płowiecki RW200007223189

- Typ JCWP: **RWf_wap - Potok lub mała rzeka fliszowa o charakterze węglanowym**
- Obszar dorzecza: **obszar dorzecza Wisły**
- Region wodny: **Górnej-Wschodniej Wisły**
- status JCWP: **SZCW - silnie zmieniona część wód**
- Ocena ryzyka nieosiągnięcia celu środowiskowego: **zagrożona**

- JCW przeznaczone do poboru wody na potrzeby zaopatrzenia ludności w wodę przeznaczoną do spożycia przez ludzi: **nieprzeznaczona do poboru wody na potrzeby zaopatrzenia ludności w wodę**
- JCW przeznaczone do celów rekreacyjnych, w tym kąpieliskowych: **nieprzeznaczona do celów rekreacyjnych, w tym kąpieliskowych**
- obszary chronione wymienione w zał. IV RDW oraz ustawie z dnia 20 lipca 2017 r. – Prawo Wodne:
 - **Obszar Chronionego Krajobrazu Beskidu Niskiego** – cel środowiskowy dla obszaru – Zachowanie wyróżniającego się krajobrazu o zróżnicowanych ekosystemach, jego potencjału dla turystyki i wypoczynku oraz funkcji korytarzy ekologicznych.
 - **Dorzecze Górnego Sanu** (obszar natura 2000)– cel środowiskowy dla obszaru - Utrzymanie lub przywrócenie właściwego stanu ochrony przedmiotów ochrony - siedl. przyr.:3220, 6430, 7220, 91E0; gatunki: Barbus peloponnesius, Cottus gobio, Rhodeus amarus, Romanogobio kesslerii, Salmo salar, Lutra lutra, Unio crassus [dokładne dane zawiera tabela wymagań wodnych właściwego stanu ochrony siedlisk i gatunków Natura 2000]
- Cel środowiskowy: **umiarkowany potencjał ekologiczny (złagodzone wskaźniki: [azot ogólny, azot amonowy, fosfor ogólny, OWO, przewodność elektrolityczna właściwa w 20°C, IO]; pozostałe wskaźniki - II klasa jakości); zapewnienie drożności cieku dla migracji ichtiofauny o ile jest monitorowany wskaźnik diadromiczny D, dobry stan chemiczny**
- Termin osiągnięcia celu środowiskowego: **do 2027 r.**

Ocena stanu na podstawie oceny stanu GIOŚ 2014-2019 i oceny eksperckiej (wg klasyfikacji obowiązującej od 1 stycznia 2022 r.):

| | |
|--|---|
| Stan/potencjał ekologiczny: | słaby potencjał ekologiczny |
| Wskaźniki determinujące stan/ potencjał ekologiczny: | BZT5, OWO, przewodność, azot ogólny, azot amonowy, fosfor ogólny;; fitobentos |
| Stan chemiczny: | brak danych |
| Wskaźniki determinujące stan chemiczny: | nie dotyczy; |
| Stan (ogólny) | zły stan wód |

Zgodnie z art. 4 ust. 1 RDW celem dla wód powierzchniowych jest:

- niepogarszanie się stanu wód powierzchniowych oraz ochrona i przywrócenie dobrego stanu JCW;
- osiągnięcie, co najmniej dobrego stanu lub potencjału ekologicznego wód powierzchniowych;
- stopniowe eliminowanie, a w rezultacie zaprzestanie zrzutów do wód powierzchniowych substancji priorytetowych i niebezpiecznych, a także zapobieganie dopływowi zanieczyszczeń do wód podziemnych;
- odwrócenie każdej znaczącej i ciągłej tendencji wzrostu stężenia każdego zanieczyszczenia wynikającego z wpływu działalności człowieka w celu stopniowej redukcji zanieczyszczenia wód podziemnych;
- osiągnięcie zgodności ze wszystkimi normami i celami określonymi w ustawodawstwie wspólnotowym dla obszarów chronionych.

Pozostałe informacje dotyczące jednolitej części wód powierzchniowej (JZWP) i podziemnej (JCWPd) znajdują się w załącznikach nr 1 i 2 do niniejszego opracowania.

Projekt Planu ustala **zaopatrzenie w wodę** do celów bytowo-gospodarczych do czasu wyposażenia obszaru planu w sieć wodociągową dopuszcza się stosowanie indywidualnych ujęć wody.

Biorąc pod uwagę ustalenia projektu Planu dotyczące **gospodarki wodno-ściekowej** (projekt Planu ustala odprowadzenie ścieków komunalnych do sieci kanalizacji sanitarnej, zakończonej oczyszczalnią ścieków przez podłączenie do istniejącego kolektora kanalizacji, przy zachowaniu minimalnej średnicy przewodu \varnothing 160, w przypadku braku możliwości wpięcia do sieci kanalizacji sanitarnej dopuszcza się szczelne zbiorniki bezodpływowe), **nie przewiduje się nieosiągnięcia celów środowiskowych ustalonych dla jednolitych części wód podziemnych.**

Zapisy te pozostają, zatem w zgodności z Ministra Gospodarki Morskiej i Żeglugi Śródlądowej z dnia 12 lipca 2019 r. w sprawie substancji szczególnie szkodliwych dla środowiska wodnego oraz warunków, jakie należy spełnić przy wprowadzaniu do wód lub do ziemi ścieków, a także przy odprowadzaniu wód opadowych lub roztopowych do wód lub do urządzeń wodnych (Dz.U.2019 poz. 1311) oraz rozporządzenia Nr 4/2012 Dyrektora Regionalnego Zarządu Gospodarki Wodnej w Krakowie z dnia 16 stycznia 2014 r. w sprawie warunków korzystania z wód regionu wodnego Górnej Wisły (Dz. Urz. Woj. Podkarpackiego z 2014., poz. 262) oraz Rozporządzenie Dyrektora Regionalnego Zarządu Gospodarki Wodnej w Krakowie z dnia 10 października 2017 r. zmieniające rozporządzenie w sprawie warunków korzystania z wód regionu wodnego Górnej Wisły.

Ocenia się również, iż ustalenia projektu Planu dotyczące zasad ochrony środowiska oraz zasad obsługi w zakresie odprowadzenia ścieków uwzględniają cele środowiskowe, określone w Planie gospodarowania wodami na obszarze dorzecza Wisły i zapewniają warunki realizacji zainwestowania, którego funkcjonowanie nie spowoduje pogorszenia stanu wód i nie będzie kolidować z procesem osiągnięcia celów środowiskowych.

Biorąc pod uwagę charakter zmian w przeznaczeniu terenu oraz dotychczasowe zagospodarowanie należy stwierdzić, że projekt Planu nie narusza ustaleń wynikających z Planu Gospodarowania Wodami na obszarze dorzecza Wisły (PGWDW).

5.2. Przedstawienie planowanych rozwiązań związanych z gospodarką wodną

W projekcie Planu zostały określone zasady obsługi w zakresie infrastruktury technicznej oraz zasady modernizacji, rozbudowy i budowy systemów infrastruktury technicznej:

- ⇒ **w zakresie gospodarki odpadami:** nakazuje się prowadzenie gospodarki odpadami na zasadach obowiązujących na terenie gminy Sanok;
- ⇒ **w zakresie zaopatrzenia w wodę:**
 - zaopatrzenie w wodę do celów bytowo-gospodarczych z istniejącej sieci wodociągowej;
 - dopuszcza się realizację indywidualnych ujęć do poboru wody do celów bytowo-gospodarczych,
 - dopuszcza się zmiany przebiegu, przebudowę istniejącej sieci wodociągowej oraz budowę nowych sieci o przekroju nie mniejszym niż \varnothing 32i urządzeń infrastruktury wodociągowej;
- ⇒ **w zakresie odprowadzania ścieków:** odprowadzenie ścieków komunalnych do sieci kanalizacji sanitarnej, zakończonej oczyszczalnią ścieków przez podłączenie do istniejącego kolektora kanalizacji, przy zachowaniu minimalnej średnicy przewodu \varnothing

- 160, w przypadku braku możliwości wpięcia do sieci kanalizacji sanitarnej dopuszcza się szczelne zbiorniki bezodpływowe,
- ⇒ **w zakresie odprowadzania wód opadowych lub roztopowych** odprowadzenie wód opadowych lub roztopowych do gruntu poprzez infiltrację powierzchniową na własny teren nieutwardzony, do dołów chłonnych, rowów lub do zbiorników retencyjnych, ogrodów deszczowych i innych rozwiązań z zakresu zielonej infrastruktury;

5.3. Zidentyfikowanie oddziaływań dopuszczonych rozwiązań projektu Planu mających wpływ na cele środowiskowe

Nie zidentyfikowano oddziaływania ustaleń projektu Planu mających wpływ na osiągnięcie celów środowiskowych.

W projekcie Planu nie przewiduje się ustaleń, w tym realizacji przedsięwzięć znacząco oddziałujących i mogących znacząco oddziaływać na środowisko, które miałyby wpływ na osiągnięcie celów środowiskowych wód powierzchniowych i podziemnych.

5.4. Ocena wpływu realizacji projektu Planu na cele środowiskowe

Na etapie prowadzenia prac budowlanych na wyznaczonych terenach przewiduje się negatywny wpływ na wody powierzchniowe i podziemne (gruntowe), ale głównie krótkotrwały, ograniczony do czasu trwania robót budowlanych. Na wyznaczonych terenach zabudowy mieszkaniowej jednorodzinnej- oznaczony w części graficznej symbolem: 1MN, i z podstawowym przeznaczeniem pod zabudowę mieszkaniową jednorodziną, zabudowy związanej z rolnictwem-oznaczony w części graficznej symbolem: 1RZ, z podstawowym przeznaczeniem pod zabudowę zagrodową oraz komunikacji drogowej wewnętrznej - oznaczony w części graficznej symbolem: 1KR, wpływ ten będzie związany z budowa urządzeń i obiektów budowlanych, obiektów małej architektury, remont, nadbudowę i przebudowę istniejącej zabudowy.

Prace budowlane należy prowadzić w sposób zapewniający utrzymanie właściwych stosunków wodnych i wykluczający przenikanie zanieczyszczeń.

Na etapie funkcjonowania planowanych inwestycji nie przewiduje się znaczącego oddziaływania na cele środowiskowe wód.

5.5. Wskazanie terenów, które ze względu na planowany sposób zagospodarowania będą mogły mieć wpływ na cele środowiskowe JCW

Przedstawiony w projekcie Planu sposób zagospodarowania przestrzennego nie stanowi zagrożenia dla osiągnięcia celów środowiskowych.

Zagospodarowanie terenów w postaci zabudowy mieszkaniowej wielorodzinnej oraz zabudowy związanej z rolnictwem, nie spowoduje istotnego zwiększenia natężenia ruchu, będzie to przede wszystkim ruch samochodów osobowych, związany głównie z dojazdami. Nie przewiduje się znacznego udziału transportu ciężkiego ze względu na niewielką powierzchnię przeznaczoną pod usługi. Ustalenia projektu Planu nie wprowadzają rozwiązań w zakresie tranzytowego ruchu komunikacyjnego.

5.6. Wskazanie środków minimalizujących zidentyfikowane oddziaływania

Ustalenia Planu nie przewidują rozwiązań mających negatywny wpływ na cele środowiskowe. Jedynie na etapie prowadzenia prac budowlanych na wyznaczonym terenie pod zabudowę mieszkaniową oraz zabudowę związaną z rolnictwem o charakterze krótkotrwałym,

ograniczony do czasu trwania robót budowlanych. Prace budowlane należy prowadzić w sposób zapewniający utrzymanie stosunków wodnych i wykluczający przenikanie zanieczyszczeń.

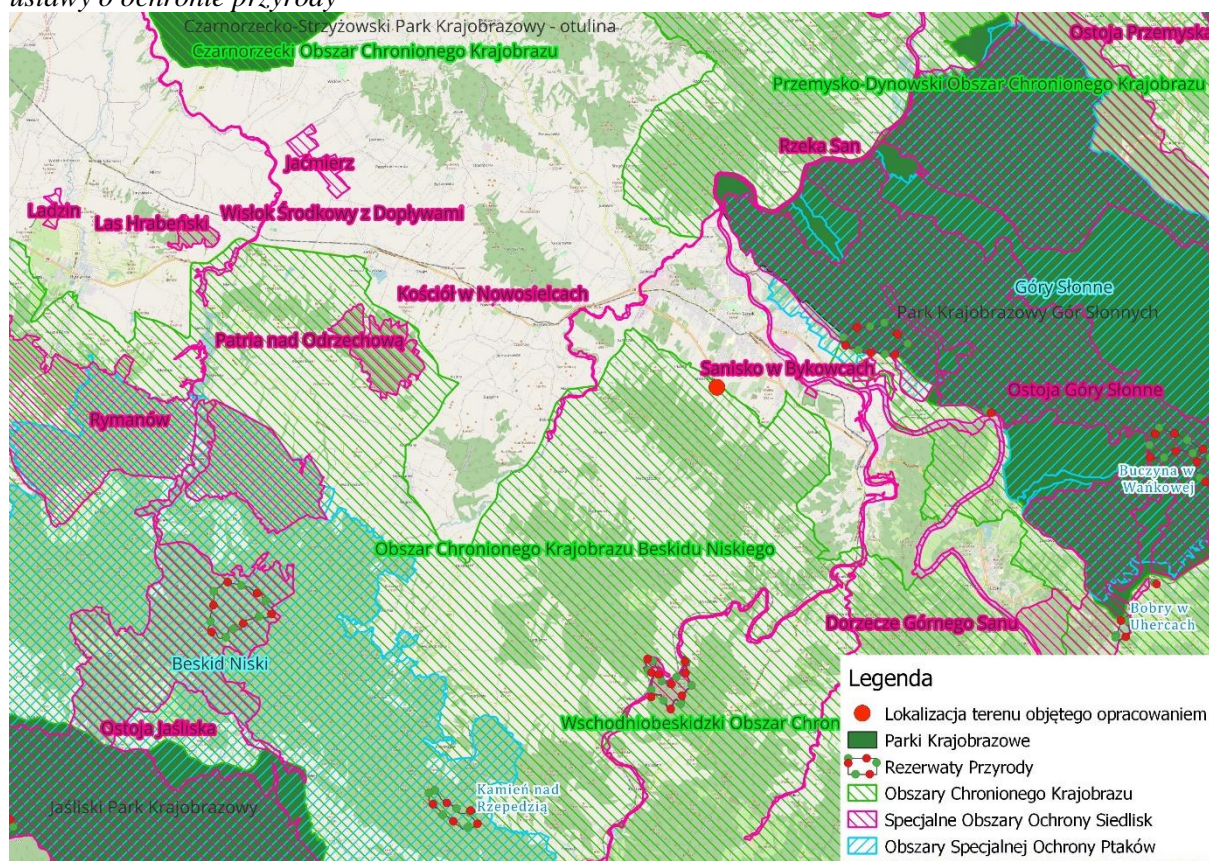
6. Analiza i ocena istniejących problemów ochrony środowiska istotnych z punktu widzenia realizacji projektu Planu, w szczególności dotycząca obszarów podlegających ochronie na podstawie przepisów ustawy o ochronie przyrody

Ustalenia projektu Planu Obszar objęty opracowaniem nie naruszają przestrzennie terenów parków narodowych, rezerwatów przyrody, parków krajobrazowych, użytków ekologicznych, stanowisk dokumentacyjnych, zespołów przyrodniczo – krajobrazowych, obszarów Natura 2000. Teren objęty projektem Planu zlokalizowane jest w Obszarze Chronionego Krajobrazu Beskidu Niskiego.

Najbliżej zlokalizowane obszar Natura 2000 jest Dorzecze Górnego Sanu (PLH180021) położone w odległości 2,3 km. Zamierzone przedsięwzięcie nie spowoduje zmian w strukturze przyrodniczej, które mogłyby oddziaływać na dany obszar naturowy.

Należy podkreślić, że projekt Planu w pełni odzwierciedla istniejące zainwestowanie i w całości uwzględnia kierunki zagospodarowania określone w obowiązującym Studium uwarunkowań i kierunków zagospodarowania przestrzennego gminy Sanok.

Rysunek 7. Położenie obszaru objętego projektem Planu względem obszarów chronionych na podstawie ustawy o ochronie przyrody



Źródło: opracowanie własne

Projekt Planu wyznacza teren zabudowy mieszkaniowej jednorodzinnej oznaczony w części graficznej planu symbolem:1MN (o powierzchni 0,29 ha) i z podstawowym przeznaczeniem pod zabudowę mieszkaniową jednorodziną, teren zabudowy związanej z

rolnictwem oznaczony w części graficznej planu symbolem 1RZ (o powierzchni 037 ha) z podstawowym przeznaczeniem pod zabudowę zagrodową oraz teren komunikacji drogowej wewnętrznej oznaczony w części graficznej planu symbolem 1KR (o powierzchni 0,04 ha i szerokości w liniach rozgraniczających – 5 m) z podstawowym przeznaczeniem pod drogę wewnętrzną.

Realizacja ustaleń projektu Planu pozwoli na zminimalizowanie, ograniczenie, a nawet rozwiązanie obecnych problemów. W projekcie Planu zostały określone ustalenia dotyczące m.in.:

- **odprowadzania ścieków:** odprowadzenie ścieków komunalnych do sieci kanalizacji sanitarnej, zakończonej oczyszczalnią ścieków przez podłączenie do istniejącego kolektora kanalizacji, przy zachowaniu minimalnej średnicy przewodu \varnothing 160, w przypadku braku możliwości wpięcia do sieci kanalizacji sanitarnej dopuszcza się szczelne zbiorniki bezodpływowe,
- **odprowadzania wód opadowych lub roztopowych:** odprowadzenie wód opadowych lub roztopowych do gruntu poprzez infiltrację powierzchniową na własny teren nieutwardzony, do dołów chłonnych, rowów lub do zbiorników retencyjnych, ogrodów deszczowych i innych rozwiązań z zakresu zielonej infrastruktury;
- **zaopatrzenia w ciepło:** dopuszcza się zaopatrzenie w ciepło z indywidualnych i lokalnych źródeł na bazie rozwiązań pozwalających minimalizować emisję zanieczyszczeń do powietrza (np. poprzez preferowanie wysokosprawnych, zautomatyzowanych źródeł ciepła, w kotłowniach lokalnych oraz indywidualnych systemach grzewczych), dopuszcza się zaopatrzenie w ciepło z alternatywnych, ekologicznych źródeł ciepła, z zastrzeżeniem, że ich stosowanie nie może się wiązać z przekroczeniem obowiązujących norm emisji hałasu, pyłów lub substancji szkodliwych dla środowiska, dopuszcza się zmiany przebiegu, przebudowę istniejącej sieci oraz budowę nowych sieci i urządzeń infrastruktury ciepłowniczej, stosownie do szczegółowych rozwiązań technicznych, w sposób niekolidujący z innymi ustaleniami planu;
- **gospodarki odpadami:** nakazuje się prowadzenie gospodarki odpadami na zasadach obowiązujących na terenie gminy Sanok;

Biorąc powyższe pod uwagę, prognozuje się, że zagospodarowanie terenów według ustaleń projektu Planu podniesie walory krajobrazowe tych terenów.

6.1. Identyfikacja, analiza i ocena oddziaływań generowanych ustaleniami projektu Planu na zasoby, twory i składniki przyrody, a także cele ochrony przyrody wymienione w art. 2 ustawy z dnia 16 kwietnia 2004 roku o ochronie przyrody

Obszar objęty projektem Miejscowego Planu Zagospodarowania Przestrzennego „Stróże Małe 15” znajduje się poza terenem parków narodowych, rezerwatów przyrody, parków krajobrazowych, obszarów Natura 2000, położenia jest w granicach Obszaru Chronionego Krajobrazu Beskidu Niskiego;

Ochrona przyrody o której mowa jest w art. 2 ustawy o ochronie przyrody (t.j. Dz.U. 2022 poz. 916) polega na zachowaniu, zrównoważonym użytkowaniu oraz odnawianiu zasobów, tworów i składników przyrody:

- 1) dziko występujących roślin, zwierząt i grzybów;
- 2) roślin, zwierząt i grzybów objętych ochroną gatunkową;
- 3) zwierząt prowadzących wędrowny tryb życia;
- 4) siedlisk przyrodniczych;

- 5) siedlisk zagrożonych wyginięciem, rzadkich i chronionych gatunków roślin, zwierząt i grzybów;
- 6) tworów przyrody żywej i nieożywionej oraz kopalnych szczątków roślin i zwierząt;
- 7) krajobrazu;
- 8) zieleni w miastach i wsiach;
- 9) zadrzewień.

Identyfikację, analizę i ocenę oddziaływań na zasoby, twory i składniki przyrody generowanych ustaleniami projektu Planu, przedstawiono w tabeli 14.

Tabela 14. Identyfikacja, analiza i ocena oddziaływań na zasoby, twory i składniki przyrody generowanych ustaleniami projektu Planu

| Zasoby, twory i składniki przyrody | Identyfikacja, analiza i ocena oddziaływań generowanych ustaleniami projektu Planu |
|---|---|
| dziko występujące rośliny, zwierzęta i grzyby | Dla terenu zabudowy mieszkaniowej jednorodzinnej oznaczonego w części graficznej planu symbolem 1MN został wyznaczony wskaźnik powierzchni biologicznie czynnej, nie może on być mniejszy niż 30% powierzchni działki budowlanej, natomiast dla terenu zabudowy związanej z rolnictwem oznaczony w części graficznej planu symbolem 1RZ wskaźnik powierzchni biologicznie czynnej, nie może on być mniejszy niż 50% powierzchni działki budowlanej, |
| rośliny, zwierzęta i grzyby objęte ochroną gatunkową | W obszarze objętym projektem Planu nie stwierdzono występowania roślin, zwierząt i grzybów objętych ochroną gatunkową; |
| zwierzęta prowadzące wędrowny tryb życia | Teren objęty projektem Planu nie stanowi miejsc żerowania ani odpoczynku dla zwierząt prowadzących wędrowny tryb życia. |
| siedliska przyrodnicze | W obrębie terenów objętych projektem Planu, nie stwierdzono siedlisk przyrodniczych objętych ochroną |
| siedliska zagrożone wyginięciem, rzadkie i chronione gatunki roślin, zwierząt i grzybów | W obrębie terenu projektu Planu nie stwierdzono występowania siedlisk zagrożonych wyginięciem. |
| twory przyrody żywej i nieożywionej oraz kopalne szczątki roślin i zwierząt | W obszarze objętym projektem Planu nie występują pomniki przyrody żywej i nieożywionej, a także kopalne szczątki roślin i zwierząt. |
| Krajobrazu | Dla zachowania walorów krajobrazowych w projekcie Planu zostały wyznaczone wskaźnik powierzchni biologicznie czynnej, oraz ustalono określone zasady urządzania terenu i standardów kształtowania zabudowy; |
| zieleni w miastach i wsiach | W obszarze objętym projektem Planu nie występują tereny zieleni wiejskiej. |
| Zadrzewienia | W granicach projektu Planu znajdują się zadrzewienia i zakrzewienia powstałe w wyniku procesu sukcesji naturalnej. |

Zgodnie z art. 2, ust. 2 ustawy o ochronie przyrody celem ochrony przyrody jest:

- 1) utrzymanie procesów ekologicznych i stabilności ekosystemów;
- 2) zachowanie różnorodności biologicznej;
- 3) zachowanie dziedzictwa geologicznego i paleontologicznego;
- 4) zapewnienie ciągłości istnienia gatunków roślin, zwierząt i grzybów, wraz z ich siedliskami, przez ich utrzymywanie lub przywracanie do właściwego stanu ochrony;
- 5) ochrona walorów krajobrazowych, zieleni w miastach i wsiach oraz zadrzewień;

- 6) utrzymywanie lub przywracanie do właściwego stanu ochrony siedlisk przyrodniczych, a także pozostałych zasobów, tworów i składników przyrody;
- 7) kształtowanie właściwych postaw człowieka wobec przyrody przez edukację, informowanie i promocję w dziedzinie ochrony przyrody.

Wnioskowanie czy ustalenia projektu Planu mają wpływ na realizację celów ochrony przyrody wymienionych w art. 2, ust. 2 ustawy o ochronie przyrody przedstawiono w tabeli 13.

Tabela 13. Wnioskowanie czy ustalenia projektu Planu mają wpływ na realizację celów ochrony przyrody wymienionych w art. 2, ust. 2 ustawy o ochronie przyrody

| Cele ochrony przyrody | Wnioskowanie czy ustalenia planu mają wpływ na realizację celów ochrony przyrody wymienionych w art. 2, ust. 2 ustawy o ochronie przyrody |
|--|--|
| utrzymanie procesów ekologicznych i stabilności ekosystemów | Nie przewiduje się, aby w wyniku realizacji ustaleń projektu Planu nie zostały utrzymane procesy ekologiczne i stabilność ekosystemów. |
| zachowanie dziedzictwa geologicznego i paleontologicznego | W obszarze objętym projektem Planu nie występują elementy geologiczne i paleontologiczne. |
| zapewnienie ciągłości istnienia gatunków roślin, zwierząt i grzybów, wraz z ich siedliskami, przez ich utrzymywanie lub przywracanie do właściwego stanu ochrony | Nie przewiduje się, aby w wyniku realizacji ustaleń projektu Planu nie została zapewniona ciągłość istnienia gatunków roślin, zwierząt i grzybów wraz z ich siedliskami, ponieważ tereny objęte projektem Planu. |
| ochrona walorów krajobrazowych, zieleni w miastach i wsiach oraz zadrzewień | W obrębie terenów objętych projektem Planu nie ma zieleni wiejskiej. |
| utrzymywanie lub przywracanie do właściwego stanu ochrony siedlisk przyrodniczych, a także pozostałych zasobów, tworów i składników przyrody | W projekcie Planu, nie stwierdzono występowania chronionych siedlisk przyrodniczych. |
| kształtowanie właściwych postaw człowieka wobec przyrody przez edukację, informowanie i promocję w dziedzinie ochrony przyrody | Nie jest przedmiotem ustaleń projektu Planu. |

6.2. Wnioskowanie czy ustalenia projektu Planu nie spowodują działań wymienionych w art. 33, ust. 1 ustawy o ochronie przyrody oraz czy nie zachodzą przesłanki zawarte w art. 34 ww. ustawy

W art. 33 ust.1 ustawy z dnia 16 kwietnia 2004 roku o ochronie przyrody znajdują się m.in. takie zapisy:

1. Zabrania się, z zastrzeżeniem art. 34, podejmowania działań mogących, osobno lub w połączeniu z innymi działaniami, znacząco negatywnie oddziaływać na cele ochrony obszaru Natura 2000, w tym w szczególności:
 - 1) pogorszyć stan siedlisk przyrodniczych lub siedlisk gatunków roślin i zwierząt, dla których ochrony wyznaczono obszar Natura 2000 lub
 - 2) wpłynąć negatywnie na gatunki, dla których ochrony został wyznaczony obszar Natura 2000, lub
 - 3) pogorszyć integralność obszaru Natura 2000 lub jego powiązania z innymi obszarami.

Ponadto projekty polityk, strategii, planów i programów oraz zmian do takich dokumentów a także planowane przedsięwzięcia, które mogą znacząco oddziaływać na obszar Natura 2000, a które nie są bezpośrednio związane z ochroną obszaru Natura 2000 lub obszarów, o których mowa w ust. 2, lub nie wynikają z tej ochrony, wymagają przeprowadzenia odpowiedniej oceny oddziaływania na zasadach określonych w ustawie z dnia 3 października 2008 r. o *udostępnianiu informacji o środowisku i jego ochronie, udziale społeczeństwa w ochronie środowiska oraz o ocenach oddziaływania na środowisko*.

Projekt Planu wyznacza teren zabudowy mieszkaniowej jednorodzinnej oznaczony w części graficznej planu symbolem:1MN (o powierzchni 0,29 ha) i z podstawowym przeznaczeniem pod zabudowę mieszkaniową jednorodziną, teren zabudowy związanej z rolnictwem oznaczony w części graficznej planu symbolem 1RZ (o powierzchni 0,37 ha) z podstawowym przeznaczeniem pod zabudowę zagrodową oraz teren komunikacji drogowej wewnętrznej oznaczony w części graficznej planu symbolem 1KR (o powierzchni 0,04 ha i szerokości w liniach rozgraniczających – 5 m) z podstawowym przeznaczeniem pod drogę wewnętrzną. Nie wprowadza takich form zagospodarowania przestrzennego, które w znaczący sposób mogą pogorszyć stan siedlisk przyrodniczych oraz siedlisk gatunków roślin i zwierząt, a także w znaczący sposób wpłynąć negatywnie na obszar Natura 2000, ponieważ:

- w obrębie terenów objętych projektem Planu nie stwierdzono priorytetowych siedlisk przyrodniczych,

Wobec tego brak jest przesłanek o konieczności zastosowania art. 34 ustawy o *ochronie przyrody*, który określa możliwości zezwolenia na realizację planu lub działań, mogących znacząco negatywnie oddziaływać na cele ochrony obszaru Natura 2000, przy zapewnieniu kompensacji przyrodniczej niezbędnej do zapewnienia spójności i właściwego funkcjonowania sieci obszarów Natura 2000.

7. Cele ochrony środowiska ustanowione na szczeblu międzynarodowym, wspólnotowym i krajowym istotne z punktu widzenia projektu Planu oraz sposoby, w jakich te cele i inne problemy ochrony środowiska zostały uwzględnione podczas opracowywania projektu Planu

Projekt Planu opracowany został zgodnie z przepisami dotyczącymi ochrony środowiska na szczeblu międzynarodowym i wspólnotowym. Ochrona środowiska w Polsce realizowana jest poprzez odpowiednie akty prawne tj. ustawy i rozporządzenia.

Najważniejszym aktem prawnym, po części będącym wynikiem ustaleń w zakresie ochrony środowiska na szczeblu międzynarodowym, transpozycji dyrektywy 2001/42/WE Parlamentu Europejskiego i Rady Europy w sprawie ocen oddziaływania niektórych planów i programów na środowisko oraz realizacji podpisanej przez Polskę w Aarhus w 1998 roku Konwencji EKG ONZ o dostępie do informacji, udziale społeczeństwa w podejmowaniu decyzji oraz dostępie do sprawiedliwości w sprawach dotyczących środowiska, na podstawie, którego wykonano niniejszą prognozę oddziaływania na środowisko jest ustawa z dnia 3 października 2008 r. o *udostępnianiu informacji o środowisku i jego ochronie, udziale społeczeństwa w ochronie środowiska oraz o ocenach oddziaływania na środowisko* (t.j. Dz.U 2018 poz.2081). Kolejnym istotnym dokumentem z punktu widzenia ochrony środowiska na szczeblu międzynarodowym jest Konwencja o Różnorodności Biologicznej sporządzona w Rio de Janeiro z dnia 5 czerwca 1992 roku, która w Artykule 14 wprowadza odpowiednie procedury wymagające wykonania oceny oddziaływania na środowisko projektów, które mogą mieć znaczenie dla różnorodności biologicznej. Projekt Planu powinien spełniać wymogi zawarte w dokumencie Polityka Ekologiczna Państwa w latach 2009-2012 z perspektywą do roku 2016 tj.

kształtować ład przestrzenny pozwalając na racjonalną gospodarkę. Przez ład przestrzenny należy rozumieć sposób ukształtowania przestrzeni, który tworzy harmonijną całość. Należy również pamiętać o zasadzie zrównoważonego rozwoju, o której mówi Konstytucja RP w art. 5 – „Rzeczpospolita Polska (...) zapewnia ochronę środowiska, kierując się zasadą zrównoważonego rozwoju”.

Założenia zrównoważonego rozwoju zostały uwzględnione w projekcie Planu m.in. poprzez utrzymanie i wprowadzenie nowych obszarów biologicznie czynnych, nie blokujących jednocześnie rozwoju inwestycji na przeznaczonych terenach. Intensyfikacja zabudowy na obszarze już przekształconym może lokalnie prowadzić do zubożenia układu przyrodniczego okolicy, jednak w szerszej skali będzie minimalizować rozwój inwestycji na tereny, dla których podstawową funkcją powinna być funkcja przyrodnicza.

Najważniejszymi ustaleniami w zakresie ochrony środowiska na szczeblu państw członkowskich są następujące akty prawne o charakterze wspólnotowym:

- Konwencja o obszarach wodno-błotnych mających znaczenie międzynarodowe, zwłaszcza jako środowisko życiowe ptactwa wodnego - Konwencja Ramsarska z dnia 2 lutego 1971 r., (Dz. U. z 1978, Nr 7, poz. 24 i 25);
- Konwencja o ochronie gatunkowej dzikiej flory i fauny europejskiej oraz ich siedlisk, Berno z dnia 10 września 1979 r. (Dz. U. z 1996 r., Nr 58, poz. 263);
- w/w Konwencji o różnorodności biologicznej przyjęta w Nairobi dnia 22 maja 1992 r. podpisana w Rio de Janeiro w dniu 5 czerwca 1992 r. (Dz. U. z 1995 r. Nr 118, poz. 565),
- Konwencja o ochronie migrujących gatunków dzikich zwierząt - Konwencja Bońska z dnia 23 czerwca 1979 r., (Dz. U. z 2003 r. Nr 2, poz. 17);
- Konwencja o ochronie europejskiej dzikiej przyrody i siedlisk naturalnych - Konwencja Berneńska z dnia 19 września 1979 r. (Dz. U. z 1996 r., Nr 58, poz. 263);
- Europejska Konwencja Krajobrazowa, sporządzona we Florencji dnia 20 października 2000 r. (Dz. U. z 2006 r. Nr 14, poz. 98);
- dyrektywę Rady 79/40/EWG z dnia 2 kwietnia 1979 r. w sprawie ochrony dzikich ptaków ze zmianami;
- dyrektywę Rady 92/43/EWG z dnia 21 maja 1992 r. w sprawie ochrony siedlisk przyrodniczych oraz dzikiej fauny i flory.

Wyżej wymienione dyrektywy są podstawą prawną utworzenia Europejskiej Sieci Ekologicznej NATURA 2000, której głównym celem jest zachowanie zagrożonych wyginięciem siedlisk przyrodniczych oraz gatunków roślin i zwierząt w skali Europy. Oprócz ww. aktów prawnych na uwagę zasługują także:

- dyrektywa Parlamentu Europejskiego i Rady nr 2001/42/WE z dnia 27 czerwca 2001 r. w sprawie oceny wpływu niektórych planów i programów na środowisko,
- dyrektywa Rady nr 85/337/EWG z dnia 27 czerwca 1985 r. w sprawie oceny skutków wywieranych przez niektóre przedsięwzięcia publiczne i prywatne na środowisko naturalne.

Celem Dyrektywy nr 2001/42/WE jest m.in. „zapewnienie wysokiego poziomu ochrony środowiska i przyczynienie się do uwzględniania aspektów środowiskowych w przygotowaniu i przyjmowaniu planów i programów w celu wspierania stałego rozwoju, poprzez zapewnienie, że zgodnie z niniejszą dyrektywą dokonywana jest ocena wpływu na środowisko niektórych planów i programów, które potencjalnie mogą powodować znaczący wpływ na środowisko.” Natomiast dyrektywa nr 85/337/EWG dotyczy oceny wpływu wywieranego przez niektóre przedsięwzięcia publiczne i prywatne na środowisko.

Należy zaznaczyć, że zapisy dyrektyw, konwencji mają swoje odzwierciedlenie w prawie krajowym. Dokumentem krajowym, przyjmującym za podstawę działań planistycznych ład przestrzenny i zrównoważony rozwój jest ustawa z dnia 27 marca 2003 r. *o planowaniu i zagospodarowaniu przestrzennym*. Artykuł 10 ustawy wymienia istotne czynniki wpływające na proces zrównoważonego rozwoju którymi są m.in.:

- stan ładu przestrzennego i wymogów jego ochrony,
- stan środowiska, w tym stan rolniczej i leśnej przestrzeni produkcyjnej, wielkość i jakość zasobów wodnych oraz wymogi ochrony środowiska, przyrody i krajobrazu kulturowego,
- warunki i jakość życia mieszkańców,
- zagrożenia bezpieczeństwa ludności i jej mienia,

Dokumenty strategiczne muszą być zgodne z obowiązującym prawem, w przeciwnym wypadku z mocy prawa są nieważne.

Cele ochrony środowiska znalazły swoje odzwierciedlenie w projekcie Planu, przy czym zostały dostosowane do jego skali oraz specyfiki. Głównym celem projektu Planu jest wyznaczenie terenu zabudowy mieszkaniowej jednorodzinnej oznaczony w części graficznej planu symbolem:1MN (o powierzchni 0,29 ha) i z podstawowym przeznaczeniem pod zabudowę mieszkaniową jednorodziną, teren zabudowy związanej z rolnictwem oznaczony w części graficznej planu symbolem 1RZ (o powierzchni 0,37 ha) z podstawowym przeznaczeniem pod zabudowę zagrodową oraz teren komunikacji drogowej wewnętrznej oznaczony w części graficznej planu symbolem 1KR (o powierzchni 0,04 ha i szerokości w liniach rozgraniczających – 5 m) z podstawowym przeznaczeniem pod drogę wewnętrzną.

Cele ochrony środowiska na szczeblu międzynarodowym i krajowym zostały uwzględnione w projekcie Planu, dla którego sporządzona została niniejsza prognoza. W celu ochrony środowiska wprowadzono w projekcie Planu następujące ustalenia:

- w obszarze objętym ustaleniami Planu zabrania się realizacji inwestycji, której uciążliwość wykraczałaby poza granicę terenu lub granice własności podmiotu prowadzącego działalność, na którym przedsięwzięcie będzie realizowane;
- w obszarze objętym ustaleniami Planu ustala się stosowanie rozwiązań mających na celu minimalizację uciążliwości spowodowanych prowadzeniem działalności przewidzianej planem, w celu ochrony powietrza atmosferycznego, gleb, wód gruntowych oraz klimatu akustycznego.
- udział terenów biologicznie czynnych nie może być mniejszy niż 30% powierzchni działki budowlanej dla terenu zabudowy mieszkaniowej jednorodzinnej oznaczony w części graficznej planu symbolem:1MN z podstawowym przeznaczeniem pod zabudowę mieszkaniową jednorodziną.
- udział terenów biologicznie czynnych nie może być mniejszy niż 50% powierzchni działki budowlanej dla terenu zabudowy związanej z rolnictwem oznaczony w części graficznej planu symbolem 1RZ z podstawowym przeznaczeniem pod zabudowę zagrodową
- odprowadzania ścieków: odprowadzenie ścieków komunalnych do sieci kanalizacji sanitarnej, zakończonej oczyszczalnią ścieków przez podłączenie do istniejącego kolektora kanalizacji, przy zachowaniu minimalnej średnicy przewodu $\varnothing 160$, w przypadku braku możliwości wpięcia do sieci kanalizacji sanitarnej dopuszcza się szczelne zbiorniki bezodpływowe,
- odprowadzania wód opadowych lub roztopowych: odprowadzenie wód opadowych lub roztopowych do gruntu poprzez infiltrację powierzchniową na własny teren nieutwardzony, do dołów chłonnych, rowów lub do zbiorników retencyjnych, ogrodów deszczowych i innych rozwiązań z zakresu zielonej infrastruktury;

- zaopatrzenia w ciepło: dopuszcza się zaopatrzenie w ciepło z indywidualnych i lokalnych źródeł na bazie rozwiązań pozwalających minimalizować emisję zanieczyszczeń do powietrza (np. poprzez preferowanie wysokosprawnych, zautomatyzowanych źródeł ciepła, w kotłowniach lokalnych oraz indywidualnych systemach grzewczych), dopuszcza się zaopatrzenie w ciepło z alternatywnych, ekologicznych źródeł ciepła, z zastrzeżeniem, że ich stosowanie nie może się wiązać z przekroczeniem obowiązujących norm emisji hałasu, pyłów lub substancji szkodliwych dla środowiska, dopuszcza się zmiany przebiegu, przebudowę istniejącej sieci oraz budowę nowych sieci i urządzeń infrastruktury ciepłowniczej, stosownie do szczegółowych rozwiązań technicznych, w sposób niekolidujący z innymi ustaleniami planu;
- gospodarki odpadami: nakazuje się prowadzenie gospodarki odpadami na zasadach obowiązujących na terenie gminy Sanok;
-

8. Analiza i ocena przewidywanych znaczących oddziaływań na cele i przedmiot ochrony obszaru Natura 2000 oraz integralność obszarów Natura 2000, a także na środowisko, a w szczególności na: różnorodność biologiczną, ludzi, zwierzęta, rośliny, wodę, powietrze, powierzchnię ziemi, krajobraz, klimat, klimat akustyczny, zasoby naturalne, zabytki, dobra materialne oraz normy ochrony przed promieniowaniem elektromagnetycznym.

Analizę i ocenę przewidywanych oddziaływań na środowisko ustaleń projektu Planu przeprowadzono identyfikując prawdopodobne skutki środowiskowe w zależności od:

- rodzaju oddziaływania: bezpośrednie, pośrednie, wtórne, skumulowane;
- trwałości ich występowania: krótkoterminowe, średnioterminowe, długoterminowe, stałe, chwilowe;
- zasięgu oddziaływania: lokalne - miejscowe, ponadlokalne.

Analizowano, w jaki sposób realizacja projektowanego zainwestowania wpłynie na bioróżnorodność, ludzi, zwierzęta, rośliny, chronione siedliska przyrodnicze, gatunki chronione, wody, powietrze, klimat, powierzchnię ziemi, zasoby naturalne, zabytki, dziedzictwo kulturowe oraz dobra materialne.

W ocenie oddziaływania na środowisko, skutki środowiskowe określono jako:

- oddziaływanie pozytywne – powodujące korzystne zmiany w środowisku, najczęściej wtórne, pojawiające się w dłuższym horyzoncie czasowym, prowadzące do poprawy wybranych elementów środowiska w wymiarze ponadlokalnym,
- oddziaływanie neutralne – brak wpływu tj. oddziaływanie niepowodujące odczuwalnych (mierzalnych) skutków w środowisku
- oddziaływanie negatywne – oddziaływanie zauważalne, powodujące odczuwalne skutki środowiskowe, lecz niepowodujące przekroczeń standardów, istotnych zmian ilościowych i jakościowych, możliwe do ograniczenia,
- oddziaływanie znacząco negatywne – oddziaływanie powodujące zasadniczą zmianę określonych parametrów jakości środowiska, zagrożenia dla liczebności i bioróżnorodności gatunków, bariery dla migracji, zagrożenia dla obszarów przyrodniczo cennych.

Podczas analiz i ocen uwzględniono działania prowadzące do minimalizacji potencjalnych negatywnych oddziaływań.

Poniższa analiza dotyczy oceny przewidywanych skutków oddziaływania na poszczególne elementy środowiska, mogących być rezultatem realizacji projektu Planu.

Powierzchnia ziemi, gleby

Dla terenu objętego projektem Planu nie przewiduje się znaczących zmian w zakresie powierzchni ziemi i gleby.

Na mocy ustaleń Projektu Planu na wyznaczonym terenie **zabudowy mieszkaniowej jednorodzinnej** oznaczony w części graficznej planu symbolem: 1MN z podstawowym przeznaczeniem pod zabudowę mieszkaniową jednorodziną. dopuszcza się:

- lokalizację budynków gospodarczych, garaży wolnostojących, wiat i altan,
- lokalizację dojazdów, dojazdów, miejsc postojowych,

Realizacja zapisów ustaleń planu spowodować może częściowe zniszczenie wierzchniej warstwy gleby przy lokalizacji dopuszczonych planem form zabudowy

Wskazane jest selektywne zdejmowanie wierzchniej warstwy gleby w przypadku prowadzenia prac ziemnych i jej wykorzystanie dla kształtowania terenów okolicznych.

Przewiduje się oddziaływania:

- bezpośrednie,
- krótkoterminowe (na etapie budowy),
- długoterminowe,
- średnioterminowe,
- trwałe,
- lokalne,
- negatywne (rozumiane jako zauważalne, niepowodujące znaczących zmian ilościowych i jakościowych),
- brak oddziaływań znacząco negatywnych.

Wody powierzchniowe i podziemne

W projekcie Planu wprowadzono ustalenia dotyczące zaopatrzenia w wodę, odprowadzanie i unieszkodliwianie ścieków.

- ⇒ **w zakresie gospodarki odpadami:** nakazuje się prowadzenie gospodarki odpadami na zasadach obowiązujących na terenie gminy Sanok;
- ⇒ **w zakresie zaopatrzenia w wodę:**
 - zaopatrzenie w wodę do celów bytowo-gospodarczych z istniejącej sieci wodociągowej;
 - dopuszcza się realizację indywidualnych ujęć do poboru wody do celów bytowo-gospodarczych,
 - dopuszcza się zmiany przebiegu, przebudowę istniejącej sieci wodociągowej oraz budowę nowych sieci o przekroju nie mniejszym niż $\varnothing 32$ urządzeń infrastruktury wodociągowej;
- ⇒ **w zakresie odprowadzania ścieków:** odprowadzenie ścieków komunalnych do sieci kanalizacji sanitarnej, zakończonej oczyszczalnią ścieków przez podłączenie do istniejącego kolektora kanalizacji, przy zachowaniu minimalnej średnicy przewodu $\varnothing 160$, w przypadku braku możliwości wpięcia do sieci kanalizacji sanitarnej dopuszcza się szczelne zbiorniki bezodpływowe,
- ⇒ **w zakresie odprowadzania wód opadowych lub roztopowych** odprowadzenie wód opadowych lub roztopowych do gruntu poprzez infiltrację powierzchniową na własny

teren nieutwardzony, do dołów chłonnych, rowów lub do zbiorników retencyjnych, ogrodów deszczowych i innych rozwiązań z zakresu zielonej infrastruktury;

Zapisy te pozostają, zatem w zgodności z rozporządzeniem Ministra Środowiska z dnia 18 listopada 2014 r. w sprawie warunków, jakie należy spełnić przy wprowadzeniu ścieków do wód lub do ziemi, oraz w sprawie substancji szczególnie szkodliwych dla środowiska wodnego (Dz. U. z 2014 r. poz.1800 ze zm.) oraz rozporządzenia Nr 4/2012 Dyrektora Regionalnego Zarządu Gospodarki Wodnej w Krakowie z dnia 16 stycznia 2014 r. w sprawie warunków korzystania z wód regionu wodnego Górnej Wisły (Dz. Urz. Woj. Podkarpackiego z 2014., poz.262) uwzględniając cele środowiskowe, określone w powyższych aktach prawnych. Co stwarza warunki realizacji projektu Planu, którego funkcjonowanie nie spowoduje pogorszenia stanu wód i nie będzie kolidować z procesem osiągnięcia celów środowiskowych.

Przewiduje się oddziaływania:

- bezpośrednie (wytwarzanie ścieków),
- długoterminowe,
- negatywne (rozumiane jako zauważalne, niepowodujące istotnych zmian ilościowych i jakościowych),
- pozytywne (wykorzystanie kanalizacji i oczyszczanie ścieków w oczyszczalni ścieków).
- brak oddziaływań znacząco negatywnych.

Powietrze atmosferyczne, klimat

W zakresie wpływu na powietrze atmosferyczne, realizacja ustaleń projektu Planu nie spowoduje powstania nowych źródeł emisji zanieczyszczeń. Należy podkreślić, że projekt Planu w pełni odzwierciedla istniejące zainwestowanie i w całości uwzględnia kierunki zagospodarowania określone w obowiązującym Studium uwarunkowań i kierunków zagospodarowania przestrzennego gminy Sanok.

W odniesieniu do powietrza atmosferycznego przewiduje się brak oddziaływań znacząco negatywnych. W odniesieniu do klimatu wystąpią oddziaływania neutralne tj. oddziaływania niepowodujące odczuwalnych (mierzalnych) skutków w środowisku.

Środowisko biotyczne (flora, fauna), bioróżnorodność

W wyniku realizacji ustaleń projektu Planu istniejąca szata roślinna reprezentowana przez gatunki niechronione i pospolite w części ulegnie zniszczeniu. Nie będzie to stanowić strat dla bioróżnorodności ze względu na jej niską wartość florystyczną. Na przedmiotowych terenach, brak jest cennych zbiorowisk roślinnych, chronionych siedlisk przyrodniczych, udokumentowanych stanowisk chronionych gatunków flory. Ze względu na brak zróżnicowania flory nie występują tu warunki do bytowania zróżnicowanej pod względem gatunkowym fauny. Z uwagi na położenie w bezpośrednim sąsiedztwie terenów zabudowy mieszkaniowej i usługowej teren ten nie stanowi ważnej bazy żerowiskowej dla ornitofauny. Nie występują tu również dogodne warunki siedliskowe lęgów ptaków chronionych w obrębie obszarów Natura 2000.

W odniesieniu do środowiska biotycznego przewiduje się: oddziaływania bezpośrednie (uszczerplenie powierzchni biologicznie czynnej, mało znaczące pogorszenie warunków bytowania pospolitych gatunków fauny, głównie bezkręgowców i drobnych gryzoni wraz ograniczenie ich przestrzeni życiowej), długoterminowe, trwałe, negatywne (mało znaczące, rozumiane, jako zauważalne), miejscowe, lokalne, brak oddziaływań znacząco negatywnych.

Krajobraz

W zakresie wpływu na krajobraz realizacja ustaleń projektu Planu nie spowoduje powstania zmian w krajobrazie.

W wyniku realizacji nowego zainwestowania w obrębie obszaru objętego projektem Planu nie przewiduje się zasadniczych, znaczących zmian w krajobrazie. Realizacja ustaleń projektu Planu zapewni zachowanie ładu przestrzennego.

Oddziaływania realizacji projektu Planu w odniesieniu do krajobrazu będą miały charakter:

- bezpośredni,
 - długoterminowy,
 - trwałe,
- Brak oddziaływań znacząco negatywnych.

Dziedzictwo kulturowe, zabytki

Na terenie objętym projektem Planu zlokalizowane jest stanowiska archeologiczne Stróże Małe 9 AZP 114-78/16 (pradziejowy punkt osadniczy i wczesnośredniowieczna osada) Projekt Planu ustala ochronę stanowiska archeologicznego poprzez jego zachowanie.

Ludzie, ochrona klimatu akustycznego i ochrona przed promieniowaniem elektromagnetycznym, dobra materialne

Ze względu na charakter projektowanego ustaleniami Planu przeznaczenia terenu, które nie wprowadza istotnych zanieczyszczeń do środowiska i oddziaływań znacząco negatywnych, należy stwierdzić, że realizacja ustaleń projektu Planu nie spowoduje zagrożenia dla zdrowia i życia ludzi.

Na wyznaczonych terenach zabudowy mieszkaniowej jednorodzinnej- oznaczony w części graficznej symbolem: 1MN, z podstawowym przeznaczeniem pod zabudowę mieszkaniową jednorodziną, zabudowy związanej z rolnictwem-oznaczony w części graficznej symbolem: 1RZ, z podstawowym przeznaczeniem pod zabudowę zagrodową oraz komunikacji drogowej wewnętrznej - oznaczony w części graficznej symbolem: 1KR, wpływ ten będzie związany z budowa urządzeń i obiektów budowlanych, obiektów małej architektury, remont, nadbudowę i przebudowę istniejącej zabudowy. nie będzie generować hałasu skutkującego istotnym pogorszeniem klimatu akustycznego i niedotrzymywaniem norm akustycznych.

Zgodnie z obowiązującymi przepisami wymagane jest zachowanie standardów akustycznych, określonych dla terenów chronionych pod względem akustycznym tj. terenów rekreacyjno-wypoczynkowych. Normy akustyczne, w zależności od przeznaczenia terenu określa Rozporządzenie Ministra Środowiska z dnia 14 czerwca 2007 r. w sprawie *dopuszczalnych poziomów hałasu w środowisku* (t.j. Dz. U. 2014, poz. 112). Nie przewiduje się, aby w wyniku realizacji projektu Planu nie były dotrzymane normy akustyczne.

Przewiduje się, iż projektowane w projekcie Planu zagospodarowanie nie będzie generować hałasu skutkującego istotnym pogorszeniem klimatu akustycznego i niedotrzymywaniem norm akustycznych.

Na terenach projektowanego zainwestowania zostaną zachowane wymogi określone w Rozporządzeniu Ministra Środowiska z dnia 30 października 2003 r. (Dz. U. Nr 192, poz. 1883) w sprawie *dopuszczalnych poziomów pól elektromagnetycznych w środowisku oraz sposobów sprawdzania dotrzymania tych poziomów* wymagane jest zachowanie obszaru wolnego od zabudowy (przeznaczonego na stały pobyt ludzi) w zasięgu określonym przepisami branżowymi.

Przewiduje się, iż realizacja ustaleń projektu Planu:

- nie spowoduje zagrożenia dla zdrowia i życia ludzi oraz zagrożeń dla dóbr materialnych,
- oddziaływania na ludzi będą miały charakter neutralny oraz pośredni pozytywny.
- brak oddziaływań znacząco negatywnych.

Zasoby naturalne (surowce)

Nie przewiduje się oddziaływań w związku z brakiem udokumentowanych zasobów kopalin na terenie objętym projektem Planu.

9. Określenie zasięgu znaczących oddziaływań generowanych zapisami projektu Planu

Określając zasięg znaczących oddziaływań generowanych zapisami projektu Planu odniesiono się do obszaru Natura 2000 Dorzecze Górnego Sanu (PLH180021) (najbliżej położonego w odległości 2,3 km). Z przeprowadzonych analiz wynika, że:

- nie jest konieczne wyznaczenie kompensacji przyrodniczej;
- nie będzie znaczących oddziaływań na obszar Natura 2000;
- przewidywany miejscowy zasięg oddziaływań pośrednich niewykraczający poza tereny przeznaczone pod zainwestowanie nie dojdzie do fragmentacji siedlisk naturalnych;
- realizacja ustaleń projektu Planu nie spowoduje zaburzeń w funkcjonowaniu obszaru Natura 2000 Dorzecze Górnego Sanu (PLH180021)
- nie przewiduje się znaczących negatywnych oddziaływań dla przedmiotów ochrony obszaru Natura 2000 Dorzecze Górnego Sanu (PLH180021) (tereny objęte projektem Planu nie są atrakcyjne dla zwierząt - znajdują się w terenach zabudowanych)
- nie przewiduje się znaczących negatywnych oddziaływań dla spójności obszaru Natura 2000 Dorzecze Górnego Sanu (PLH180021)

Biorąc powyższe pod uwagę należy stwierdzić, że zasięg znaczących oddziaływań generowanych zapisami projektu Planu będzie zawierał się w obrębie terenów objętych projektem Planu.

10. Analiza czy i w jaki sposób planowane wskazanie danego rodzaju zagospodarowania, wpłynie/nie wpłynie na dotrzymanie norm akustycznych na terenie objętym projektem Planu i w jego sąsiedztwie oraz analiza (ocena) wpływu terenów sąsiadujących na klimat akustyczny terenu objętego projektem Planu i dotrzymanie norm w tym zakresie

Jakość klimatu akustycznego zależy od funkcji i przeznaczenia terenu zgodnie z rozporządzeniem z dnia 14 czerwca 2007 roku Ministra Środowiska w sprawie dopuszczalnych poziomów hałasu w środowisku (t.j. Dz. U. z Nr 120 r., poz. 826). Zgodnie z ww. rozporządzeniem w tabeli 19 przedstawiono dopuszczalne poziomy hałasu w środowisku powodowanego przez poszczególne grupy źródeł hałasu z wyłączeniem hałasu powodowanego przez starty, lądowania i przeloty statków powietrznych oraz linie elektroenergetyczne

Tabela 14 Dopuszczalne poziomy hałasu w środowisku powodowanego przez poszczególne grupy źródeł hałasu, z wyłączeniem hałasu powodowanego przez linie elektroenergetyczne oraz starty, lądowania i przeloty statków powietrznych, wyrażone wskaźnikami L_{AeqD} i L_{AeqN} , które to wskaźniki mają zastosowanie do ustalenia i kontroli warunków korzystania ze środowiska, w odniesieniu do jednej doby.

| Lp. | Przeznaczenie terenu | Dopuszczalny poziom hałasu w [dB] | | | |
|-----|---|---|--|--|--|
| | | Drogi lub linie kolejowe ¹⁾ | | Pozostałe obiekty i działalność będąca źródłem hałasu | |
| | | L_{AeqD} przedział czasu odniesienia równy 16 godzinom | L_{AeqN} przedział czasu odniesienia równy 8 godzinom | L_{AeqD} przedział czasu odniesienia równy 8 najmniej korzystnym godzinom | L_{AeqN} przedział czasu odniesienia równy 1 najmniej korzystnej godzinie nocy |
| 1 | a. Obszary A ochrony uzdrowiskowej b. Tereny szpitali poza miastem | 50 | 45 | 45 | 40 |
| 2 | a. Tereny zabudowy mieszkaniowej jednorodzinnej b. Tereny zabudowy związanej ze stałym lub wielogodzinnym pobytem dzieci i młodzieży ²⁾ c. Tereny domów opieki d. Tereny szpitali w miastach | 61 | 56 | 50 | 40 |
| 3 | a. Tereny zabudowy mieszkaniowej wielorodzinnej i zamieszkania zbiorowego b. Tereny zabudowy zagrodowej c. Tereny rekreacyjno – wypoczynkowe ²⁾ d. Tereny mieszkaniowo – usługowe | 65 | 56 | 55 | 45 |
| 4 | a. Tereny w strefie śródmiejskiej miast powyżej 100 tys. mieszkańców ³⁾ | 68 | 60 | 55 | 45 |

Głównym celem projektu Planu jest wyznaczenie terenu pod zabudowę mieszkaniową jednorodzinnej- oznaczony w części graficznej symbolem: 1MN z podstawowym przeznaczeniem pod zabudowę mieszkaniową jednorodziną, zabudowę związaną z rolnictwem-oznaczony w części graficznej symbolem: 1RZ, z podstawowym przeznaczeniem pod zabudowę zagrodową oraz komunikację drogową wewnętrzną - oznaczony w części graficznej symbolem: 1KR, wpływ ten będzie związany z budowa budynków mieszkalnych gospodarczych, garaży wolnostojących, wiat i altan, remont, nadbudowę i przebudowę istniejącej zabudowy.

Zgodnie z obowiązującymi przepisami wymagane jest zachowanie standardów akustycznych, określonych dla terenów chronionych pod względem akustycznym tj. terenów stałego pobytu ludzi. Normy akustyczne, w zależności od przeznaczenia terenu określa ww. Rozporządzenie.

W celu ochrony przed hałasem, w ustaleniach projektu Planu, wyznaczono nieprzekraczalne linie zabudowy dla nowych budynków zabudowy mieszkaniowej jednorodzinnej od linii rozgraniczających.

Powyższe ustalenia mają pozytywny wpływ na dotrzymanie norm akustycznych na terenach objętych projektem Planu jak i na terenach z nimi sąsiadujących.

Przewiduje się, iż ustalone w projekcie Planu zagospodarowanie nie będzie generować hałasu skutkującego istotnym pogorszeniem klimatu akustycznego i niedotrzymywaniem norm akustycznych na terenach objętych opracowaniem jak i na terenach sąsiednich. Przedmiotowe

tereny położone jest w terenach częściowo zainwestowanych oraz w sąsiedztwie terenów już zabudowanych.

W obrębie terenów objętych projektem Planu z dużym prawdopodobieństwem można stwierdzić, iż normy akustyczne są dotrzymanywane.

11. Opis wpływu przewidywanego zagospodarowania terenów objętych projektem Planu na krajobraz

Bezpośrednie sąsiedztwo obszaru terenu objętego planem stanowi zabudowa mieszkaniowa jednorodzinna wraz z zabudową jej towarzyszącą.

Sporządzenie Planu zgodnie z wymogami ustawy o planowaniu przestrzennym i innych przepisów odrębnych zapewni takie ukształtowanie przestrzeni, które stworzy harmonijną całość oraz uwzględni w uporządkowanych relacjach istniejące uwarunkowania i wymagania funkcjonalne a przede wszystkim pogodzone zostaną potrzeby gospodarcze.

Realizacja ustaleń projektu Planu może przyczynić się do podniesienia walorów krajobrazowych tego terenu, pod warunkiem przestrzegania ustaleń projektu Planu.

W wyniku realizacji nowego zainwestowania w obrębie obszaru objętego projektem Planu nie przewiduje się zasadniczych, znaczących zmian w krajobrazie. Realizacja ustaleń projektu Planu zapewnienia zachowanie ładu przestrzennego.

Ustalenia projektu Planu zapewnią zachowanie ładu przestrzennego, co utrzyma walory krajobrazowe obszaru objętego projektem Planu i obszarów z sąsiednich.

12. Opis oddziaływania przewidywanego zagospodarowania terenów objętych projektem Planu na klimat oraz wskazania działań, które będą sprzyjały adaptacji do zmian klimatu

Oddziaływanie na klimat zaliczane jest do oddziaływań skumulowanych. W wyniku realizacji ustaleń projektu Planu, zmiany klimatu nie będą znaczne i odczuwalne dla ludzi. Do działań łagodzących zmiany klimatu należy zaliczyć: określenie sposobu ogrzewania budynków (zaopatrzenie w ciepło odbywać się będzie na bazie kotłowni indywidualnych oraz kotłowni lokalnych). Ogrzewanie obiektów z wykorzystaniem paliw o niskiej emisji zanieczyszczeń takich jak np. gaz, olej opałowy, energia elektryczna, odnawialne źródła energii, itp.) oraz udział terenów biologicznie czynnych nie może on być mniejszy niż 30% powierzchni działki budowlanej teren zabudowy mieszkaniowej jednorodzinnej oznaczony w części graficznej planu symbolem:1MN, natomiast dla terenu zabudowy związanej z rolnictwem oznaczony w części graficznej planu symbolem 1RZ wskaźnik powierzchni biologicznie czynnej, nie może on być mniejszy niż 50% powierzchni działki budowlanej.

Biorąc powyższe pod uwagę należy stwierdzić, że zasięg znaczących oddziaływań generowanych zapisami projektu Planu będzie zawierał się w obrębie terenów objętych projektem Planu.

13. Rozwiązania mające na celu zapobieganie, ograniczanie lub kompensację przyrodniczą negatywnych oddziaływań na środowisko, mogących być rezultatem realizacji projektu Planu, w szczególności na cele i przedmiot ochrony obszarów Natura 2000 oraz integralność tych obszarów

W wyniku przeprowadzonej analizy nie przewiduje się znaczących negatywnych oddziaływań na poszczególne elementy środowiska oraz cele, przedmiot ochrony i integralność obszarów Natura 2000. Zatem nie jest konieczne przedstawianie rozwiązań mających na celu zapobieganie i ograniczanie istotnego negatywnego wpływu na środowisko.

Na etapie opracowania projektu Planu potencjalne negatywne oddziaływania zostaną wyeliminowane w wyniku realizacji ustalonych w projekcie Planu wymagań i rozwiązań będących rozwiązaniami ograniczającymi potencjalny negatywny wpływ na środowisko, a dotyczących:

- w obszarze objętym ustaleniami planu zabrania się realizacji inwestycji, której uciążliwość wykraczałaby poza granicę terenu lub granice własności podmiotu prowadzącego działalność, na którym przedsięwzięcie będzie realizowane;
- stosowanie rozwiązań mających na celu minimalizację uciążliwości spowodowanych prowadzeniem działalności przewidzianej planem, w celu ochrony powietrza atmosferycznego, gleb, wód gruntowych oraz klimatu akustycznego.
- zachowania ustalonej w projekcie Planu powierzchni biologicznie czynnej
- w zakresie gospodarki odpadami: nakazuje się prowadzenie gospodarki odpadami na zasadach obowiązujących na terenie gminy Sanok
- zaopatrzenie w wodę do celów bytowo-gospodarczych do czasu wyposażenia obszaru planu w sieć wodociągową dopuszcza się stosowanie indywidualnych ujęć wody;
- odprowadzenie ścieków komunalnych do sieci kanalizacji sanitarnej, zakończonej oczyszczalnią ścieków przez podłączenie do istniejącego kolektora kanalizacji, przy zachowaniu minimalnej średnicy przewodu $\varnothing 160$, w przypadku braku możliwości wpięcia do sieci kanalizacji sanitarnej dopuszcza się szczelne zbiorniki bezodpływowe,

W związku z przewidywanym brakiem istotnych negatywnych oddziaływań na środowisko, w tym na obszary Natura 2000 oraz brakiem niebezpieczeństwa nieodwracalnego zniszczenia szczególnie cennych chronionych siedlisk przyrodniczych i siedlisk chronionych gatunków priorytetowych nie zachodzi potrzeba przeprowadzenia działań kompensacyjnych.

14. Rozwiązania alternatywne do rozwiązań zawartych w projekcie Planu

Głównym celem projektu Planu jest uporządkowanie zabudowy i zasad zagospodarowania tego obszaru. Obszar objęty Planem jest to teren częściowo objęty ustaleniami Miejscowego Planu Zagospodarowania Przestrzennego Gminy Sanok STROŻE MAŁE 1, STROŻE MAŁE 2, w gminie Sanok w miejscowości: Stróże Małe, który został przyjęty uchwałą Rady Gminy w Sanoku nr IX/68/99 z dnia 29 marca 1999 r., a częściowo stanowi teren dotychczas nieobjęty ustaleniami planu miejscowego. Ustalono, że istotnie zmieniły się obecne uwarunkowania i teren przeznaczony pod transformator oznaczony w obowiązującym mpzp symbolem EE, nie zostanie faktycznie pod niego przeznaczony a taki zapis planu istotnie uniemożliwia realizację zamierzeń inwestycyjnych właściciela terenu. Wnioskodawca poparł swój wniosek pisemną informacją od PGE Dystrybucja S.A. Oddział Rzeszów Rejon Energetyczny Sanok wskazującą na odstąpienie przez operatora od budowy transformatora w terenie o symbolu EE na działce nr ewid. 109/5 (obecnie, zgodnie z aktualnym rejestrem gruntów działka posiada nr ewid. 304).

W przypadku, kiedy:

- uchwała o przystąpieniu do opracowania określa sposoby zagospodarowania terenów,
- projekt Planu ma być zgodny z obowiązującym Studium Uwarunkowań i Kierunków Zagospodarowania Przestrzennego gminy Sanok,
- zaprojektowane tereny znajdują się w bezpośrednim sąsiedztwie terenów już zainwestowanych wprowadzając ład przestrzenny i nie powodując rozproszenia zabudowy,
- obsługa terenów objętych projektem Planu w zakresie infrastruktury technicznej jest zgodna z obowiązującymi przepisami.

rozpatrywanie rozwiązań alternatywnych jest bezprzedmiotowe.

Biorąc powyższe pod uwagę nie wprowadza się rozwiązań alternatywnych do tych, które są zawarte w projekcie Planu.

15. Wskazanie napotkanych trudności wynikających z niedostatków techniki lub luk we współczesnej wiedzy

Ze względu na znaczny postęp w zakresie opracowań w sferze ochrony środowiska, do których należą: oceny stanu jakości wód, oceny stanu jakości powietrza w zasadzie nie napotkano zasadniczych trudności przy sporządzaniu niniejszego opracowania.

Wymóg dokonywania bardzo szczegółowych analiz już na etapie miejscowego planu, czyli dokumentu ogólnego, w którym nie są znane żadne rozwiązania konstrukcyjne oraz techniczne planowanych przedsięwzięć.

16. Propozycje dotyczące przewidywanych metod analizy skutków realizacji postanowień projektu Planu oraz częstotliwości jej przeprowadzania

Zgodnie z art. 51 ust. 2 pkt. 1c) *ustawy o udostępnianiu informacji o środowisku i jego ochronie, udziale społeczeństwa w ochronie środowiska oraz o ocenach oddziaływania na środowisko* prognoza oddziaływania na środowisko winna zawierać propozycje dotyczące przewidywanych metod analizy skutków realizacji postanowień projektowanego dokumentu oraz częstotliwości jej przeprowadzania. Równocześnie art. 55 ust. 5 wyżej wymienionej ustawy mówi, iż organ opracowujący projekt dokumentu jest obowiązany prowadzić monitoring skutków realizacji postanowień przyjętego dokumentu w zakresie oddziaływania na środowisko. Analiza skutków realizacji postanowień przedmiotowego dokumentu może być wykonana w ramach oceny aktualności planów sporządzanych przez wójta gminy.

Zgodnie z art. 32 ustawy z dnia 27 marca 2003 roku *o planowaniu i zagospodarowaniu przestrzennym* wójt, burmistrz albo prezydent miasta dokonuje analizy zmian w zagospodarowaniu przestrzennym gminy, ocenia postępy w opracowywaniu planów miejscowych i opracowuje wieloletnie programy ich sporządzania w nawiązaniu do ustaleń studium. Ocena aktualności planów zagospodarowania przestrzennego odbywa się co najmniej raz w czasie kadencji. Rada gminy podejmuje uchwałę w sprawie aktualności planów, a w przypadku uznania ich za nieaktualne w całości lub w części, rada gminy podejmuje uchwałę o planie miejscowym.

Projekt Planu nie przewiduje prowadzenia innego monitoringu niż ten określony w ustawie *o planowaniu i zagospodarowaniu przestrzennym*.

Prowadzony jest monitoring jakości wód, powietrza w ramach Państwowego Monitoringu środowiska. Uzyskane dane pozwolą na zaobserwowanie skali i zmian jakości badanych elementów środowiska.

17. Informacja o możliwym transgranicznym oddziaływaniu na środowisko

W wyniku realizacji projektu Planu nie przewiduje się transgranicznego oddziaływania na środowisko, ponieważ:

- Głównym celem projektu Planu jest uporządkowanie zabudowy i zasad zagospodarowania tego obszaru. Obszar objęty Planem jest to teren częściowo objęty ustaleniami Miejscowego Planu Zagospodarowania Przestrzennego Gminy Sanok STRÓŻE MAŁE 1, STRÓŻE MAŁE 2, w gminie Sanok w miejscowości: Stróże Małe, który został przyjęty uchwałą Rady Gminy w Sanoku nr IX/68/99 z dnia 29 marca 1999 r., a częściowo stanowi teren dotychczas nieobjęty ustaleniami planu miejscowego.

Ustalono, że istotnie zmieniły się obecne uwarunkowania i teren przeznaczony pod transformator oznaczony w obowiązującym mpzp symbolem EE, nie zostanie faktycznie pod niego przeznaczony a taki zapis planu istotnie uniemożliwia realizację zamierzeń inwestycyjnych właściciela terenu. Wnioskodawca poparł swój wniosek pisemną informacją od PGE Dystrybucja S.A. Oddział Rzeszów Rejon Energetyczny Sanok wskazującą na odstąpienie przez operatora od budowy transformatora w terenie o symbolu EE na działce nr ewid. 109/5 (obecnie, zgodnie z aktualnym rejestrem gruntów działka posiada nr ewid. 304).

- analizy przeprowadzone w Prognozie nie wykazały znaczącego oddziaływania na środowisko,
- odległość terenu objętego projektem Planu do granicy z Ukrainą wynosi około 40 km, a do granicy ze Słowacją około 30 km (pod uwagę były brane najbliższe odległości do granicy z Ukrainą i Słowacją).

18. Wnioski

- Ocena potencjalnych oddziaływań ma charakter hipotetyczny ze względu na charakter opracowania dokumentu, jakim jest prognoza – prognoza oddziaływania na środowisko nie jest raportem o oddziaływaniu na środowisko.
- Prognoza nie jest dokumentem rozstrzygającym o słuszności realizacji zamierzeń inwestycyjnych, a jedynie przedstawia prawdopodobne skutki, jakie realizacja zmian przyjętych w projekcie Planu może mieć na poszczególne elementy środowiska.
- Ustalenia projektu Planu nie naruszają przestrzennie terenów parków narodowych, rezerwatów przyrody, parków krajobrazowych, użytków ekologicznych, stanowisk dokumentacyjnych, zespołów przyrodniczo-krajobrazowych.
- Teren objęty projektem Planu położony jest Obszaru Chronionego Krajobrazu Beskidu Niskiego;
- Z związku z przeprowadzonymi analizami stwierdza się, że realizacja ustaleń projektu Planu nie będzie powodować znaczących negatywnych zmian w środowisku przyrodniczym i projektowane zagospodarowanie nie kwalifikuje się do działań wymienionych w art. 33, ust.1 ustawy z dnia 16 kwietnia 2004r. o ochronie przyrody.
- Nie przewiduje się, aby realizacja ustaleń projektu Planu uniemożliwiła osiągnięcie celów środowiskowych określonych jednolitych części wód zarówno powierzchniowych jak i podziemnych.
- Na podstawie przeprowadzonych analiz nie prognozuje się oddziaływań transgranicznych.
- Projekt Planu nie wprowadza takich form zagospodarowania przestrzennego, które w znaczący sposób mogą pogorszyć stan siedlisk przyrodniczych oraz siedlisk gatunków roślin i zwierząt, a także w znaczący sposób wpłynąć negatywnie na obszar Natura 2000

19. Wykorzystane materiały

- Projekt Miejscowego Planu Zagospodarowania Przestrzennego „Stróże Małe”,
- Studium Uwarunkowań i Kierunków Zagospodarowania Przestrzennego Gminy Sanok, zatwierdzone Uchwałą Nr XXXV/227/98 Rady Gminy w Sanoku w dniu 16 czerwca 1998 r.,
- Opracowanie ekofizjograficzne podstawowe na potrzeby Siedemnastej Zmiany Studium Uwarunkowań i Kierunków Zagospodarowania Przestrzennego

Gminy Sanok oraz na potrzeby Miejscowych Planów Zagospodarowania Przemysłowego "Strachocina 13" i „Stróże Małe 15"

- Obszary Natura 2000 na Podkarpaciu – RDOŚ w Rzeszowie, Rzeszów, 2011 r.,
- Powódzie, a planowanie przestrzenne – Poradnik – Instytut Gospodarki Przestrzennej i Komunalnej Oddział w Krakowie – Kraków 1999 rok,
- Obszary bezpośredniego zagrożenia powodzią w zlewni rzeki San jako integralny element Studium ochrony przeciwpowodziowej – RZGW
- Stan środowiska w województwie podkarpackim w 2012 roku – Wojewódzki Inspektorat Ochrony Środowiska w Rzeszowie – Rzeszów 2013 rok.
- Raport o stanie środowiska w województwie podkarpackim w latach 2013-2015
- Raport o stanie środowiska w województwie podkarpackim w 2019 roku
- Sdf obszarów Natura 2000,

OŚWIADCZENIE

Ja niżej podpisana, Anna Hawaj

niniejszym oświadczam, że spełniam wymogi

o których mowa w art. 74a ust. 2 ustawy z dnia 3 października 2008 r. *o udostępnianiu informacji o środowisku i jego ochronie, udziale społeczeństwa w ochronie środowiska oraz o ocenach oddziaływania na środowisko* (Dz. U. z 2023 r. poz. 1093).

Jednocześnie oświadczam, że jestem świadoma odpowiedzialności karnej za złożenie fałszywego oświadczenia.

Hawaj Anna