

PROGNOZA  
ODDZIAŁYWANIA  
NA ŚRODOWISKO  
PROJEKTU  
MIEJSCOWEGO PLANU  
ZAGOSPODAROWANIA  
PRZESTRZENNEGO  
„PISAROWCE 8” - etap I

Zespół autorski:  
mgr inż. Anna Hawaj  
mgr Alicja Janiczek

sierpień 2023 r.

1. Cel i zakres opracowania, podstawa prawna oraz metodyka opracowania prognozy oddziaływania na środowisko.....	4
2. Informacje o zawartości, głównych celach projektu Planu i jego powiązaniach z innymi dokumentami .....	5
2.1. Analiza czy projekt Planu jest zgodny z uwarunkowaniami zagospodarowania przestrzennego określonymi w obowiązującym Studium uwarunkowań i kierunków zagospodarowania przestrzennego gminy Sanok w zakresie wskazanych w nim obszarów przebiegu powiązań przyrodniczych, ciągów i korytarzy ekologicznych.....	10
2.2. Opis lokalizacji terenu objętego projektem Planu względem: ujęć wody i ich stref ochronnych, terenów szczególnego zagrożenia powodzią oraz Głównego Zbiornika Wód Podziemnych .....	15
3. Analiza i ocena istniejącego stanu środowiska, w tym na obszarach objętych przewidywanym znaczącym oddziaływaniem, oraz potencjalne zmiany stanu środowiska w przypadku braku realizacji projektu Planu .....	15
4. Waloryzacja przyrodnicza terenu objętego projektem Planu .....	19
5. Ocena oddziaływania skutków realizacji projektu Planu na stan wód powierzchniowych i podziemnych .....	23
5.1. Identyfikacja Jednolitych Części Wód Powierzchniowych i Podziemnych dla terenów objętych projektem Planu wraz ze wskazaniem ustalonych dla nich celów środowiskowych .....	24
5.2. Przedstawienie planowanych rozwiązań związanych z gospodarką wodną.....	30
5.3. Zidentyfikowanie oddziaływań dopuszczonych rozwiązań projektu Planu mających wpływ na cele środowiskowe .....	30
5.4. Ocena wpływu realizacji projektu Planu na cele środowiskowe.....	32
5.5. Wskazanie terenów, które ze względu na planowany sposób zagospodarowania będą mogły mieć wpływ na cele środowiskowe JCW .....	32
5.6. Wskazanie środków minimalizujących zidentyfikowane oddziaływania .....	33
6. Analiza i ocena istniejących problemów ochrony środowiska istotnych z punktu widzenia realizacji projektu Planu, w szczególności dotycząca obszarów podlegających ochronie na podstawie przepisów ustawy o ochronie przyrody .....	33
6.1. Identyfikacja, analiza i ocena oddziaływań generowanych ustaleniami projektu Planu na zasoby, twory i składniki przyrody, a także cele ochrony przyrody wymienione w art. 2 ustawy z dnia 16 kwietnia 2004 roku <i>o ochronie przyrody</i> .....	35
6.2. Wnioskowanie czy ustalenia projektu Planu nie spowodują działań wymienionych w art. 33, ust. 1 ustawy o ochronie przyrody oraz czy nie zachodzą przesłanki zawarte w art. 34 ww. ustawy ..	37
7. Cele ochrony środowiska ustanowione na szczeblu międzynarodowym, wspólnotowym i krajowym istotne z punktu widzenia projektu Planu oraz sposoby, w jakich te cele i inne problemy ochrony środowiska zostały uwzględnione podczas opracowywania projektu Planu.....	38
8. Analiza i ocena przewidywanych znaczących oddziaływań na cele i przedmiot ochrony obszaru Natura 2000 oraz integralność obszarów Natura 2000, a także na środowisko, a w szczególności na: różnorodność biologiczną, ludzi, zwierzęta, rośliny, wodę, powietrze, powierzchnię ziemi,	

krajobraz, klimat, klimat akustyczny, zasoby naturalne, zabytki, dobra materialne oraz normy ochrony przed promieniowaniem elektromagnetycznym.....	41
9. Określenie zasięgu znaczących oddziaływań generowanych zapisami projektu Planu .....	45
10. Analiza czy i w jaki sposób planowane wskazanie danego rodzaju zagospodarowania, wpłynie/nie wpłynie na dotrzymanie norm akustycznych na terenie objętym projektem Planu i w jego sąsiedztwie oraz analiza (ocena) wpływu terenów sąsiadujących na klimat akustyczny terenu objętego projektem Planu i dotrzymanie norm w tym zakresie .....	46
11. Opis wpływu przewidywanego zagospodarowania terenów objętych projektem Planu na krajobraz .....	47
12. Opis oddziaływania przewidywanego zagospodarowania terenów objętych projektem Planu na klimat oraz wskazania działań, które będą sprzyjały adaptacji do zmian klimatu .....	47
13. Rozwiązania mające na celu zapobieganie, ograniczanie lub kompensację przyrodniczą negatywnych oddziaływań na środowisko, mogących być rezultatem realizacji projektu Planu, w szczególności na cele i przedmiot ochrony obszarów Natura 2000 oraz integralność tych obszarów .....	48
14. Rozwiązania alternatywne do rozwiązań zawartych w projekcie Planu .....	48
15. Wskazanie napotkanych trudności wynikających z niedostatków techniki lub luk we współczesnej wiedzy .....	49
16. Propozycje dotyczące przewidywanych metod analizy skutków realizacji postanowień projektu Planu oraz częstotliwości jej przeprowadzania .....	49
17. Informacja o możliwym transgranicznym oddziaływaniu na środowisko .....	50
18. Wnioski .....	50
19. Wykorzystane materiały .....	50

## 1. Cel i zakres opracowania, podstawa prawna oraz metodyka opracowania prognozy oddziaływania na środowisko

Opracowanie prognozy oddziaływania na środowisko miejscowego planu zagospodarowania przestrzennego stanowi realizację obowiązku określonego w art. 46 ustawy z dnia 3 października 2008 roku *o udostępnianiu informacji o środowisku i jego ochronie, udziale społeczeństwa w ochronie środowiska oraz o ocenach oddziaływania na środowisko* (t.j. Dz. U. 2022 r. poz. 1029). Prognoza jest elementem strategicznej oceny oddziaływania na środowisko tj. postępowania w sprawie oceny oddziaływania na środowisko skutków realizacji planów miejscowych i ich zmian zgodnie z art. 46 i art. 50 cytowanej ustawy. Ponadto, zgodnie z art. 17 ustawy z dnia 27 marca 2003 roku *o planowaniu i zagospodarowaniu przestrzennym* (t.j. Dz. U. z 2022 r. poz. 503 z późn. zm.), prognoza stanowi niezbędny element materiałów planistycznych warunkujących uchwalenie planu.

Przedmiotem niniejszego opracowania jest ocena oddziaływania na środowisko ustaleń projektu Miejscowego Planu Zagospodarowania Przestrzennego „Pisarowce 8” dla terenu położonego w miejscowości Pisarowce, gm. Sanok, zwanego w dalszej części opracowania projektem Planu.

Podstawą prawną opracowania prognozy oddziaływania na środowisko jest art. 51 ust. 2 oraz art. 52 ustawy z dnia 3 października 2008 roku *o udostępnianiu informacji o środowisku i jego ochronie, udziale społeczeństwa w ochronie środowiska oraz o ocenach oddziaływania na środowisko*. Zakres merytoryczny prognozy został zgodnie z art. 53 ww. ustawy uzgodniony z właściwymi organami, określonymi zapisami art. 57 i art. 58. Zakres i stopień szczegółowości informacji wymaganych w prognozie oddziaływania na środowisko jest zgodny z uzgodnieniem Regionalnego Dyrektora Ochrony Środowiska w Rzeszowie przedstawionym w piśmie z dnia 13 kwietnia 2022 r., znak pisma: WOOŚ.411.1.40.2022.AP.4. Państwowy Powiatowy Inspektor Sanitarny w Sanoku nie wniósł odpowiedzi na skierowany do niego wniosek dotyczący uzgodnienia zakresu i stopnia szczegółowości prognozy.

Celem opracowania prognozy oddziaływania na środowisko projektu Planu jest analiza potencjalnych zagrożeń i przekształceń środowiska, określenie i ocena skutków dla środowiska przyrodniczego, które mogą wynikać z projektowanego przeznaczenia, zagospodarowania terenu oraz przedstawienie rozwiązań eliminujących lub ograniczających potencjalne negatywne oddziaływanie na środowisko.

Niniejsza prognoza zawiera część opisową i graficzną. Część opisowa prognozy obejmuje analizę i ocenę wszystkich elementów środowiska tj.: powietrza, powierzchni ziemi łącznie z glebą, wód powierzchniowych i podziemnych, klimatu, świata roślin i zwierząt, bioróżnorodności, dziedzictwa kulturowego, krajobrazu we wzajemnym ich powiązaniu z uwzględnieniem stanu środowiska obszaru opracowania. Analizy przeprowadzone w prognozie oparto na następujących założeniach:

- stanem odniesienia jest obecny sposób zagospodarowania terenów objętych projektem Planu,
- teren zostanie zagospodarowany zgodnie z ustaleniami projektu Planu,
- stanem docelowym będzie hipotetyczny stan środowiska po zrealizowaniu ustaleń określonych w projekcie Planu.

Analizami objęto obszar wskazany w projekcie Planu wraz z obszarami sąsiednimi.

Część opisowa obejmuje również identyfikację, analizę i ocenę wpływu projektowanych zmian zagospodarowania (możliwych oddziaływań generowanych w wyniku ich wprowadzenia) na obszary chronione z mocy ustawy z dnia 16 kwietnia 2014r. *o ochronie przyrody* (t.j. Dz. U. z 2022 poz. 916.).

Prognozę oddziaływania na środowisko projektu Planu wykonano w oparciu o dostępne materiały, publikacje mapowe, literaturę oraz wizję w terenie, która polegała na zapoznaniu się z istniejącymi warunkami środowiskowymi omawianego terenu.

Załącznik graficzny do prognozy został opracowany w skali projektu Planu, po czym została zmniejszona z zachowaniem wszystkich elementów projektu Planu.

Ze względu na jasny i czytelny sposób opracowania niniejszej prognozy bez użycia sformułowań specjalistycznych oraz stosunkowo niewielką objętość opracowanego dokumentu odstąpiono od sporządzenia streszczenia w języku niespecjalistycznym.

## **2. Informacje o zawartości, głównych celach projektu Planu i jego powiązaniach z innymi dokumentami**

Teren objęty projektem Planu znajduje się w gminie Sanok w miejscowości Pisarowce w bezpośrednim sąsiedztwie terenów zabudowanych zabudową mieszkaniową jednorodzinną i usługową, w niedalekim sąsiedztwie znajduje się kościół i szkoła.

*Fotografia 1- lokalizacja i otoczenie obszaru objętego projektem Panu*



Źródło: [https://sip.gison.pl/sanokgmina\\_planowanie](https://sip.gison.pl/sanokgmina_planowanie)

W niniejszej prognozie przedmiotem oceny jest wpływ realizacji ustaleń projektu Planu na poszczególne elementy środowiska.

Projekt Planu jest konsekwencją podjętych zamierzeń inwestycyjnych w ramach rozbudowy Gminnego Punktu Selektywnej Zbiórki Odpadów Komunalnych w gminie Sanok. GPSZOK zlokalizowany jest na działce nr ewid.777, która częściowo objęta jest ustaleniami obowiązującego miejscowego plan zagospodarowania przestrzennego Pisarowce 7 (przyjętego uchwałą Rady Gminy Sanok nr VI/37/2011 z dnia 25 kwietnia 2011 r.) i znajduje się w terenie zabudowy mieszkaniowej jednorodzinnej o symbolu 1MN, a częściowo znajduje się w terenie, gdzie nie obowiązuje plan miejscowy. Zgodnie z faktycznym użytkowaniem tej działki, będącej własnością Gminy Sanok, stanowi ona teren zabudowy usługowej, co jest zgodne

z zarówno z obowiązującym Studium Uwarunkowań i Kierunków Zagospodarowania Przestrzennego Gminy Sanok (przyjętym uchwałą Rady Gminy Sanok nr XXXV/227/98 z dnia 16 czerwca 1998 r. ze zm.) jak i nieobowiązującym już - archiwalnym Miejscowym Planem Zagospodarowania Przestrzennego Gminy Sanok (przyjętym uchwałą Rady Gminy Sanok nr XXXIII/264/93 z dnia 01 stycznia 1993 r.). Zarówno w studium jak i w ww. planie archiwalnym teren ten miał przeznaczenie głównie usługowe.

Projekt Planu powstał w celu uzyskania zgodności z obowiązującym studium oraz jako odpowiedź na zaplanowane inwestycje polegające na budowie i rozbudowie GPSZOK w gminie Sanok. Konieczne stało się wprowadzenie takich ustaleń Projektu Planu, które sankcjonując faktyczne użytkowanie tego terenu pozwolą na jego dalszy rozwój.

Obszarem projektu Planu obejmuje również działki sąsiadujące z działką nr ewid. 777, co ma również na celu uzyskanie zgodności z kierunkami wskazanymi dla tych nieruchomości w obowiązującym Studium. Zatem projekt Planu ma umożliwić nie tylko dalszy rozwój GPSZOK w gminie Sanok, ale również jest wyrazem dbałości o rozwój zabudowy mieszkaniowej na tym obszarze. Ustalenia projektu Planu są zgodne z obowiązującym studium i poszerzą zasięg terenów przeznaczonych pod zabudowy mieszkaniową jednorodziną w granicach obszaru objętego ustaleniami Planu

Projekt Miejscowego Planu Zagospodarowania Przestrzennego „Pisarowce 8” wraz z prognozą oddziaływania na środowisko uzyskał pozytywne uzgodnienia i opinie właściwych organów i instytucji. Następnie został wyłożony do publicznego, w ramach którego odbyła się dyskusja publiczna nad przyjętymi w nim rozwiązaniami. Do projektu Planu „Pisarowce 8” w czasie wyłożenia i w terminie określonym do składania uwag nie wpłynęła żadna uwaga.

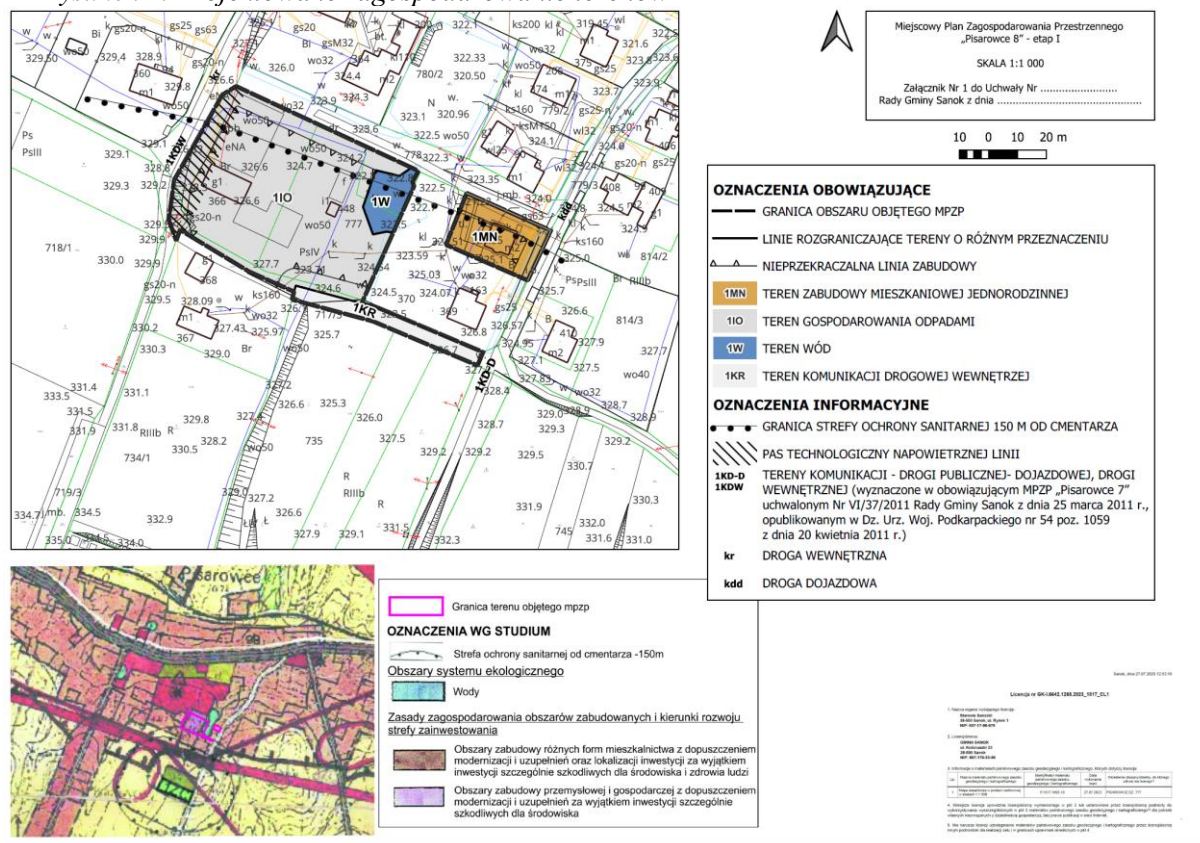
W granicach wskazanych w uchwale Nr XLVII/332/2022 Rady Gminy Sanok podjętej w dniu 11 lutego 2022 r. sporządzono Miejscowy Plan Zagospodarowania Przestrzennego „Pisarowce 8”, który został uchwalony uchwałą Nr LVIII/416/2022 Rady Gminy Sanok z dnia 13 grudnia 2022 r. w sprawie uchwalenia Miejscowego Planu Zagospodarowania Przestrzennego „Pisarowce 8”.

Dokonując analizy ww. uchwały pod kątem zgodności z prawem Organ Nadzoru rozstrzygnięciem nadzorczym Wojewody Podkarpackiego znak:P-II.4131.2.7.2023 z dnia 16 stycznia 2013 r. stwierdził, że uchwała narusza w stopniu istotnym przepisy ustawy z dnia 27 marca 2003 r. o planowaniu i zagospodarowaniu przestrzennym i nie został on przygotowany z uwzględnieniem procedury planistycznej o której mowa w art. 7 pkt.6 lit. c ustawy. Organ Nadzoru stwierdził, że dla części obszaru objętego planem nie uzyskano uprzednio zgody na zmianę przeznaczenia gruntów rolnych klasy III. Zgodnie z ewidencją gruntów również tereny położone w zainwestowanym obszarze istniejącego Gminnego Punktu Selektywnej Zbiórki Odpadów Komunalnych stanowiły grunty chronione. W wyniku przeprowadzonych w dniu 19.04.2023 r. czynnościach klasyfikacyjnych w terenie dokonanych przez upoważnionego przez Starostę Sanockiego uprawnionego klasyfikatora zweryfikowano klasyfikację gruntów na działce nr ewid. 777. W ich wyniku decyzją znak: GK-II.6623.5.2023 z dnia 02.06.2023 r. Starosta Sanocki dokonał aktualizacji gleboznawczej klasyfikacji gruntów. Obecnie wyłożony do publicznego wglądu jest projekt Miejscowego Planu Zagospodarowania Przestrzennego „Pisarowce 8” - etap I został sporządzony jedynie dla tych terenów, które zgodnie z ewidencją gruntów nie stanowią gruntów, o których mowa w art. 7 ust.2 pkt 1 ustawy o ochronie gruntów



rolnych i leśnych. Pozostałe tereny, na których znajdują się grunty klasy III wymagać będą przeprowadzenia procedury uzyskania zgody Ministra Rolnictwa i Rozwoju Wsi na zmianę przeznaczenia na cele nierolnicze i nieleśne gruntów rolnych klas III. Mając na uwadze pilne potrzeby inwestycyjne w ramach rozbudowy Gminnego Punktu Selektywnej Zbiórki Odpadów Komunalnych w gminie Sanok zdecydowano w pierwszej kolejności procedować projekt Miejscowego Planu Zagospodarowania Przestrzennego „Pisarowce 8” - etap I. Uchwalenie planu dla pozostałego obszaru będzie możliwe po uzyskaniu decyzji Ministra Rolnictwa i Rozwoju Wsi na zmianę przeznaczenia na cele nierolnicze i nieleśne gruntów rolnych klas III.

Rysunek 1. Projektowane zagospodarowanie terenów



Źródło: opracowanie własne

Projekt Planu obejmuje obszar o powierzchni ok. 0,5 ha w granicach wskazanych w części graficznej planu, zgodny z załącznikiem graficznym do Uchwały nr XLVII/332/2022 Rady Gminy Sanok z dnia 11 lutego 2022 r. w sprawie przystąpienia do sporządzenia Miejscowego Planu Zagospodarowania Przestrzennego „Pisarowce 8” – etap I.

Przedmiotem ustaleń planu są następujące przeznaczenia terenów:

- 1) teren zabudowy mieszkaniowej jednorodzinnej – oznaczony w części graficznej planu symbolem: 1MN;
- 2) teren gospodarowania odpadami - oznaczony w części graficznej planu symbolem: 1IO;
- 3) teren wód – oznaczony w części graficznej planu symbolem: 1W;

- 4) teren komunikacji drogowej wewnętrznej - oznaczony w części graficznej planu symbolem: 1KR.

Projekt Planu ustala następujące zasady zagospodarowania wynikające z ochrony i kształtowania ładu przestrzennego:

- 1) w zagospodarowaniu terenów należy uwzględnić ograniczenia wynikające z położenia części obszaru objętego ustaleniami planu w granicach strefy ochrony sanitarnej 150 m od cmentarza oraz ograniczenia wynikające z przebiegu istniejącej infrastruktury technicznej;
- 2) na obszarze objętym ustaleniami planu obowiązuje zakaz lokalizacji obiektów tymczasowych za wyjątkiem tymczasowych obiektów na okres budowy;
- 3) na obszarze objętym ustaleniami planu dopuszcza się lokalizację urządzeń i sieci infrastruktury technicznej nadziemnej i podziemnej pod warunkiem, że nie wykluczy to możliwości zagospodarowania terenów zgodnie z ich przeznaczeniem określonym w planie.

Projekt Planu ustala następujące zasady zagospodarowania wynikające z potrzeby ochrony środowiska, przyrody i krajobrazu:

- 1) w obszarze objętym ustaleniami planu zabrania się realizacji inwestycji, której uciążliwość wykraczałaby poza granicę terenu lub granice własności podmiotu prowadzącego działalność, na którym przedsięwzięcie będzie realizowane;
- 2) w obszarze objętym ustaleniami planu ustala się stosowanie rozwiązań mających na celu minimalizację uciążliwości spowodowanych prowadzeniem działalności przewidzianej planem, w celu ochrony powietrza atmosferycznego, gleb, wód gruntowych oraz klimatu akustycznego.

Projekt Planu ustala następujące zasady modernizacji, rozbudowy i budowy systemów komunikacji oraz obsługi komunikacyjnej:

- 1) obsługa komunikacyjna obszaru objętego planem z dróg wskazanych w części graficznej planu oraz dojeżdż i dojazdów niewydzielonych;
- 2) dopuszcza się remonty i przebudowę istniejącego układu komunikacyjnego;
- 3) dojazdy i dojścia niewydzielone, przez które rozumieć należy istniejące i projektowane dojazdy, niewydzielone liniami rozgraniczającymi w części graficznej planu, lecz niezbędne dla zapewnienia prawidłowej obsługi działek i obiektów budowlanych w trakcie projektowania inwestycyjnego, należy wyznaczać w sposób uwzględniający dostęp do drogi publicznej, obsługę terenów znajdujących się w sąsiedztwie oraz możliwość prowadzenia lokalnych sieci uzbrojenia technicznego i zapewnienia dostępu służb ratowniczych;
- 4) obsługa komunikacyjna w zakresie miejsc postojowych: minimalna liczba miejsc postojowych uwzględniająca miejsca na parkowanie pojazdów zaopatrzonych w kartę parkingową na działkach budowlanych położonych: w terenie zabudowy mieszkaniowej jednorodzinnej 1MN: 2 miejsca postojowe na 150 m<sup>2</sup> powierzchni użytkowej budynku, w terenie gospodarowania odpadami 1IO: 2 miejsca postojowe na 200m<sup>2</sup> powierzchni użytkowej budynku.

Projekt Planu ustala następujące zasady obsługi w zakresie infrastruktury technicznej oraz zasady modernizacji, rozbudowy i budowy systemów infrastruktury technicznej:



- 1) **w zakresie gospodarki odpadami:** nakazuje się prowadzenie gospodarki odpadami na zasadach obowiązujących na terenie gminy Sanok;
- 2) **w zakresie zaopatrzenia w wodę:**
  - a) zaopatrzenie w wodę do celów bytowo-gospodarczych z indywidualnych studni kopanych i głębinowych zlokalizowanych poza strefą ochrony sanitarnej 150 m od cmentarza lub lokalnych wodociągów, dla których źródło poboru wody również zlokalizowane jest poza strefą ochrony sanitarnej 150 m od cmentarza.
  - b) poza strefą ochrony sanitarnej 150 m od cmentarza dopuszcza się realizację nowych ujęć do poboru wody do celów bytowo-gospodarczych,
  - c) dopuszcza się zmiany przebiegu, przebudowę istniejących sieci wodociągowych oraz budowę nowych sieci o przekroju nie mniejszym niż  $\varnothing 32$  i urządzeń infrastruktury wodociągowej,
- 3) **w zakresie odprowadzania ścieków:** odprowadzenie ścieków komunalnych do sieci kanalizacji sanitarnej, zakończonej oczyszczalnią ścieków przez podłączenie do istniejącego kolektora kanalizacji, przy zachowaniu minimalnej średnicy przewodu  $\varnothing 160$ , w przypadku braku możliwości wpięcia do sieci kanalizacji sanitarnej dopuszcza się szczelne zbiorniki bezodpływowe,
- 4) **w zakresie odprowadzania wód opadowo lub roztopowych:**
  - a) odprowadzenie wód opadowych lub roztopowych do gruntu poprzez infiltrację powierzchniową,
  - b) obowiązek ujmowania wód opadowych lub roztopowych z powierzchni terenów, z których spływ stanowić może zagrożenie dla środowiska przyrodniczego (parking, droga utwardzona, teren gospodarowania odpadami) w system kanalizacji deszczowej i oczyszczanie ich przed wprowadzeniem do odbiornika,
  - c) dopuszcza się odprowadzanie niezanieczyszczonych wód opadowych lub roztopowych, z terenów innych niż wymienione w § 6 ust. 1, pkt 4, lit. b, na własny teren nieutwardzony, do dołów chłonnych, rowów lub do zbiorników retencyjnych, ogrodów deszczowych i innych rozwiązań z zakresu zielonej infrastruktury;
- 5) **w zakresie elektroenergetyki:**
  - a) zaopatrzenie w energię elektryczną w oparciu o istniejącą i planowaną sieć elektroenergetyczną: linie średnich i niskich napięć wraz z urządzeniami elektroenergetycznymi,
  - b) w pasie technologicznym pod liniami elektroenergetycznymi zakazuje się lokalizacji zieleni wysokiej
  - c) linie elektroenergetyczne prowadzić jako kablowe doziemne lub napowietrzne,
  - d) dopuszcza się zmiany przebiegu, przebudowę istniejącej sieci i urządzeń oraz budowę nowych sieci i urządzeń infrastruktury elektroenergetycznej, stosownie do potrzeb, w sposób niekolidujący z innymi ustaleniami planu,
  - e) dopuszcza się lokalizację urządzeń infrastruktury technicznej wykorzystujących alternatywne źródła energii o mocy zainstalowanej nie większej niż do 500 kW;
- 6) **w zakresie zaopatrzenia w ciepło:**

- a) dopuszcza się zaopatrzenie w ciepło z indywidualnych i lokalnych źródeł na bazie rozwiązań pozwalających minimalizować emisję zanieczyszczeń do powietrza (np. poprzez preferowanie wysokosprawnych, zautomatyzowanych źródeł ciepła, w kotłowniach lokalnych oraz indywidualnych systemach grzewczych),
- b) dopuszcza się zaopatrzenie w ciepło z alternatywnych, ekologicznych źródeł ciepła, z zastrzeżeniem, że ich stosowanie nie może się wiązać z przekroczeniem obowiązujących norm emisji hałasu, pyłów lub substancji szkodliwych dla środowiska,
- c) dopuszcza się zmiany przebiegu, przebudowę istniejącej sieci oraz budowę nowych sieci i urządzeń infrastruktury ciepłowniczej, stosownie do szczegółowych rozwiązań technicznych, w sposób niekolidujący z innymi ustaleniami planu;

7) **w zakresie zaopatrzenia w sieci teletechniczne:**

- a) zaopatrzenie w sieć teletechniczną poprzez wykorzystanie i rozbudowę istniejącej sieci teletechnicznej,
- b) dopuszcza się zmiany przebiegu, przebudowę istniejącej sieci oraz budowę nowych sieci i urządzeń infrastruktury teletechnicznej, stosownie do szczegółowych rozwiązań technicznych, w sposób niekolidujący z innymi ustaleniami planu,
- c) w przypadku realizacji obiektów liniowych obowiązuje wykonanie ich jako kablowa sieć do ziemi lub powietrzna.

W ramach ustaleń projektu Planu wyznacza się:

§ 9. 1. Wyznacza się **teren zabudowy mieszkaniowej jednorodzinnej** oznaczony w części graficznej planu symbolem: **1MN** (o powierzchni 0,06 ha) z podstawowym przeznaczeniem pod zabudowę mieszkaniową jednorodziną.

2. Dla wyznaczonego w ust. 1 terenu dopuszcza się poza przeznaczeniem podstawowym:
  - a) przeznaczenie pod usługi do 45% powierzchni całkowitej budynku;
  - b) lokalizację urządzeń i obiektów budowlanych związanych z przeznaczeniem podstawowym terenu,
  - c) lokalizację budynków gospodarczych, garaży, wiat i altan,
  - d) lokalizację dojazdów, miejsc postojowych i parkingów,
  - e) remont, nadbudowę i przebudowę istniejącej zabudowy;
3. Dla wyznaczonego w ust. 1 terenu ustala się następujące parametry i wskaźniki kształtowania zabudowy:
  - 1) obowiązują nieprzekraczalne linie zabudowy dla nowych budynków według oznaczeń w części graficznej planu;
  - 2) maksymalna intensywność zabudowy nie może przekraczać 1,0;
  - 3) minimalna intensywność zabudowy nie może być mniejsza niż 0,02;
  - 4) wielkość powierzchni zabudowy do powierzchni działki budowlanej nie może przekroczyć 35% działki budowlanej;
  - 5) udział terenów biologicznie czynnych nie może być mniejszy niż 30% powierzchni działki budowlanej;
  - 6) maksymalna wysokość mierzona od poziomu terenu projektowanego, w najwyższym położonym punkcie na spadku od strony przystokowej dla:

- a) najwyższej kalenicy budynków mieszkalnych – nie więcej niż 10 m,
  - b) najwyższej kalenicy budynków gospodarczych i garaży- nie więcej niż 6 m
  - c) wiat i altan – nie więcej niż 5 m;
  - 7) dachy dwuspadowe lub wielospadowe o nachyleniu głównych połaci do 45°,
  - 8) dopuszcza się dachy płaskie;
  - 9) dopuszcza się pokrycia dachowe w odcieniach: brązu, czerwieni i grafitu;
  - 10) dopuszcza się kolorystykę elewacji budynków w odcieniach neutralnych oraz wynikającą ze stosowania w elewacji materiałów takich jak m.in. drewno, cegła, kamień, dopuszcza się szkło, aluminium, stal i beton;
  - 11) uznaje się za zgodne z planem usytuowanie i parametry istniejących obiektów budowlanych, zrealizowanych przed wejściem w życie ustaleń planu, dla których uzyskano ważne pozwolenie na budowę lub które skutecznie zgłoszono do właściwego organu administracji architektoniczno-budowlanej i nie uzyskano w ustawowym terminie sprzeciwu, przy czym dopuszcza się dalsze ich użytkowanie, w tym możliwość przeprowadzania przebudowy, rozbudowy i nadbudowy.
4. Ustala się następującą obsługę komunikacyjną: dojazd z drogi publicznej, położonej poza granicami planu z dróg dojazdowych położonych poza granicami planu.
  5. Warunki obsługi w zakresie infrastruktury technicznej zgodnie z §6 niniejszej uchwały.

§10.1. Wyznacza się **teren gospodarowania odpadami** oznaczony na w części graficznej planu symbolem **IIO** (o powierzchni 0,369 ha) z podstawowym przeznaczeniem pod gospodarowanie odpadami (w tym działalność w zakresie zbierania, transportu, przetwarzania odpadów oraz prowadzenia punktu selektywnej zbiórki odpadów).

2. Dla wyznaczonego w ust. 1 terenu dopuszcza się poza przeznaczeniem podstawowym:
  - a) lokalizację obiektów usługowych, socjalnych, biurowych,
  - b) lokalizację urzędzeń i obiektów budowlanych związanych z przeznaczeniem podstawowym terenu,
  - c) lokalizację garaży, wiat i altan,
  - d) lokalizację dojsć, dojazdów, miejsc postojowych i parkingów,
  - e) remont, nadbudowę i przebudowę istniejącej zabudowy;
3. Dla wyznaczonego w ust. 1 terenu ustala się następujące parametry i wskaźniki kształtowania zabudowy:
  - 1) obowiązują nieprzekraczalne linie zabudowy dla nowych budynków według oznaczeń w części graficznej planu;
  - 2) maksymalna intensywność zabudowy nie może przekraczać 1,5;
  - 3) minimalna intensywność zabudowy nie może być mniejsza niż 0,01;
  - 4) wielkość powierzchni zabudowy do powierzchni działki budowlanej nie może przekroczyć 80% działki budowlanej;
  - 5) udział terenów biologicznie czynnych nie może być mniejszy niż 10% powierzchni działki budowlanej;
  - 6) maksymalna wysokość mierzona od poziomu terenu projektowanego, w najwyższym położonym punkcie na spadku od strony przystokowej dla:
    - a) najwyższej kalenicy budynków infrastruktury technicznej punktu selektywnej zbiórki odpadów– nie więcej niż 16 m,
    - b) najwyższej kalenicy budynków usługowych, socjalnych i biurowych – nie więcej niż 10 m,
    - c) najwyższej kalenicy garaży- nie więcej niż 7 m
    - d) wiat i altan – nie więcej niż 5 m;

- 7) dachy dwuspadowe lub wielospadowe o nachyleniu głównych połaci do 45°;
  - 8) dopuszcza się dachy płaskie;
  - 9) dopuszcza się pokrycia dachowe w odcieniach: brązu, czerwieni i grafitu;
  - 10) dopuszcza się kolorystykę elewacji budynków w odcieniach neutralnych oraz wynikającą ze stosowania w elewacji materiałów takich jak m.in. drewno, cegła, kamień, dopuszcza się szkło, aluminium, stal i beton;
  - 11) uznaje się za zgodne z planem usytuowanie i parametry istniejących obiektów budowlanych, zrealizowanych przed wejściem w życie ustaleń planu, dla których uzyskano ważne pozwolenie na budowę lub które skutecznie zgłoszono do właściwego organu administracji architektoniczno-budowlanej i nie uzyskano w ustawowym terminie sprzeciwu, przy czym dopuszcza się dalsze ich użytkowanie, w tym możliwość przeprowadzania przebudowy, rozbudowy i nadbudowy.
4. Ustala się następującą obsługę komunikacyjną: dojazd z drogi publicznej, położonej poza granicami planu, z terenu komunikacji drogowej wewnętrznej oznaczonego symbolem **1KR** oraz z dróg wewnętrznych i dojazdowych położonych poza granicami planu
  5. Warunki obsługi w zakresie infrastruktury technicznej zgodnie z §6 niniejszej uchwały.

§11.1. Wyznacza się **teren wód** oznaczony w części graficznej symbolem **1W** (o powierzchni 0,02 ha) z podstawowym przeznaczeniem pod wody stojące.

2. Dla wyznaczonego w ust. 1 terenu:
  - 1) dopuszcza się zieleni urządzonej i nieurządzonej;
  - 2) dopuszcza się lokalizację dojazdów;
  - 3) zakazuje się lokalizacji zabudowy kubaturowej.
3. Ustala się następującą obsługę komunikacyjną:
  - 1) dojazd z drogi publicznej położonej poza granicami planu z drogi wewnętrznej, położonej poza granicami planu.

§12.1. Wyznacza się **teren komunikacji drogowej wewnętrznej** oznaczony na w części graficznej planu symbolem **1KR** (o powierzchni 0,03 ha i szerokości w liniach rozgraniczających – 5 m) z podstawowym przeznaczeniem pod drogę wewnętrzną.

2. Dla wyznaczonego w ust. 1 terenu:
  - 1) dopuszcza się remonty, przebudowy oraz przebieg nowej sieci infrastruktury technicznej podziemnej poza pasem jezdni, bez naruszania elementów technicznych drogi, przy zachowaniu bezpieczeństwa ruchu;
  - 2) dopuszcza się realizację zjazdów do terenów zainwestowania;
  - 3) zakazuje się lokalizowania obiektów budowlanych i urządzeń niezwiązanych z potrzebami zarządzania drogami lub potrzebami ruchu drogowego.

**2.1. Analiza czy projekt Planu jest zgodny z uwarunkowaniami zagospodarowania przestrzennego określonymi w obowiązującym Studium uwarunkowań i kierunków zagospodarowania przestrzennego gminy Sanok w zakresie wskazanych w nim obszarów przebiegu powiązań przyrodniczych, ciągów i korytarzy ekologicznych.**

W „Studium Uwarunkowań i Kierunków Zagospodarowania Przestrzennego Gminy Sanok” przyjętym uchwałą Rady Gminy Sanok nr XXXV/227/98 z dnia 16 czerwca 1998 r. ze zm. określono politykę przestrzenną oraz wskazano kierunki i zasady zagospodarowania przestrzennego oraz główne założenia planistyczne służące zarówno ochronie jak i wykorzystaniu walorów środowiska przyrodniczego gminy. W Studium zakłada się „możliwość dalszego ekologicznego rozwoju mającego polepszyć warunki życia mieszkańcom, gwarantując rezerwy terenowe, będące kontynuacją istniejącego zainwestowania.”

Zgodnie z zapisami Studium, teren objęty projektem Planu znajduje się w obszarach:

- zabudowy różnych form mieszkalnictwa z dopuszczeniem modernizacji i uzupełnień oraz lokalizacji inwestycji za wyjątkiem inwestycji szczególnie szkodliwych dla środowiska i zdrowia ludzi.

W strefach mieszkalnictwa dopuszcza się funkcje turystyki, wypoczynku jako uzupełniającą. Preferuje się rozwiązania w oparciu o gospodarstwa agroturystyczne i elementy tzw. turystyki łagodnej (małe pensjonaty, zajazdy, motele, kwatery prywatne, campingi i pola namiotowe z pełnym wyposażeniem sanitarnym i prawidłowo rozwiązana gospodarką wodno-ściekową).

- zabudowy przemysłowej i gospodarczej z dopuszczeniem budowy, modernizacji i uzupełnień, za wyjątkiem inwestycji szczególnie szkodliwych dla środowiska i zdrowia ludzi, na których mogą być zlokalizowane różnego typu obiekty działalności gospodarczej i przemysłowej (jako funkcja główna) mieszczące się ze swoimi uciążliwościami w granicach własnych działek. Na działkach zabudowy przemysłowej i gospodarczej, z inwestycjami szkodliwymi dla środowiska nie dopuszcza się mieszkalnictwa. Dopuszcza się tu również funkcje uzupełniające - usługowe.

Przewidywane w projekcie Planu rozwiązania są zgodne z zasadami zagospodarowania obszarów zabudowanych i kierunkami rozwoju strefy zainwestowania wskazanymi w Studium

Rysunek 2. Fragment rysunku Studium Uwarunkowań i Kierunków Zagospodarowania Przestrzennego Gminy Sanok



Źródło: opracowanie własne

Ustalenia projektu Planu, pozostają w pełnej zgodności z zapisami studium w tym zakresie.

Jak wynika z analizy, projekt Planu nie wpłynie znacząco na uwarunkowania przyrodnicze, walory krajobrazowe i nie będzie sprzeczna z ustaleniami określonymi w Studium Uwarunkowań i Kierunków Zagospodarowania Przestrzennego Gminy Sanok. Ponadto projekt Planu, sporządzony zgodnie z art. 15 ustawy o planowaniu i zagospodarowaniu przestrzennym, nie naruszy ustaleń Studium, nie zakłóci ładu i kompozycji przestrzennej obszaru objętego projektem Planu jak i terenu otaczającego obszar objęty jego ustaleniami, zachowując jednocześnie równowagę przyrodniczą oraz trwałość podstawowych procesów przyrodniczych.

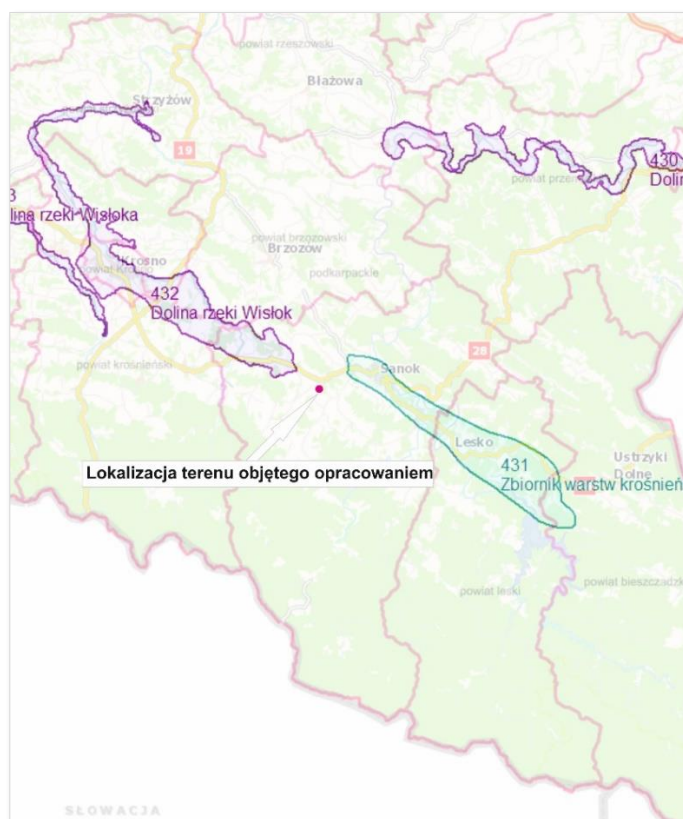


## 2.2. Opis lokalizacji terenu objętego projektem Planu względem: ujęć wody i ich stref ochronnych, terenów szczególnego zagrożenia powodzią oraz Głównego Zbiornika Wód Podziemnych

Opis lokalizacji terenów objętych projektem Planu względem:

- terenów szczególnego zagrożenia powodzią - na podstawie opracowania Dyrektora RZGW w Krakowie pt. „Studium określające granice obszarów bezpośredniego zagrożenia powodzią dla terenów nieobwałowanych w zlewni Wisłoki” tereny objęte projektem Planu znajdują się poza zasięgiem wód powodziowych.
- ujęć wody i ich stref ochronnych -w obszarze objętym projektem Planu nie występują ujęcia wód powierzchniowych i podziemnych, tym samym ich strefy ochronne;
- Głównego Zbiornika Wód Podziemnych - teren objęty opracowaniem znajdują się poza Głównymi Zbiornikami Wód Podziemnych (rysunek 3).

Rysunek 3. Położenie obszaru objętego projektem Planu względem GZWP



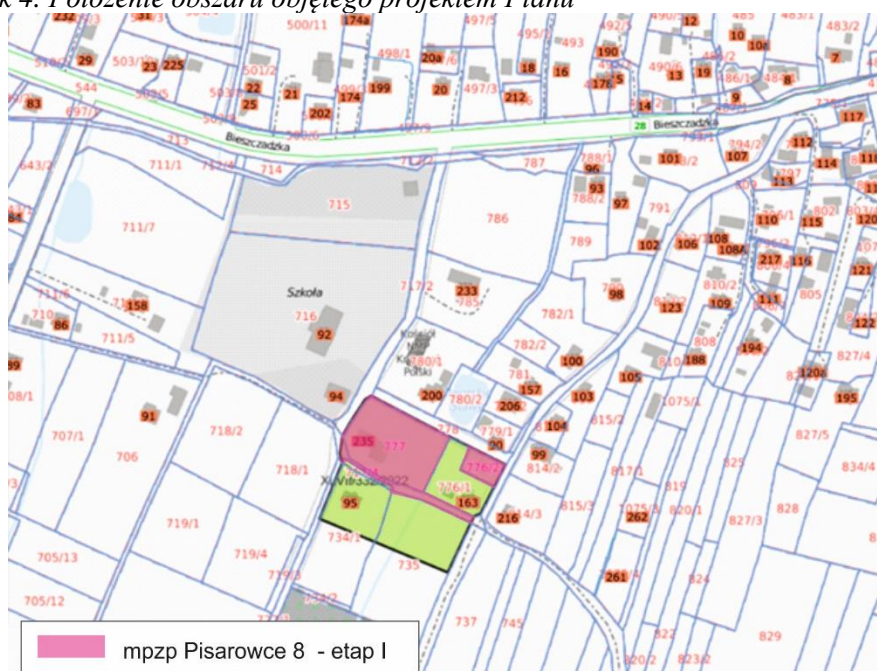
Źródło: psh.gov.pl

## 3. Analiza i ocena istniejącego stanu środowiska, w tym na obszarach objętych przewidywanym znaczącym oddziaływaniem, oraz potencjalne zmiany stanu środowiska w przypadku braku realizacji projektu Planu

### Położenie i charakterystyka terenu

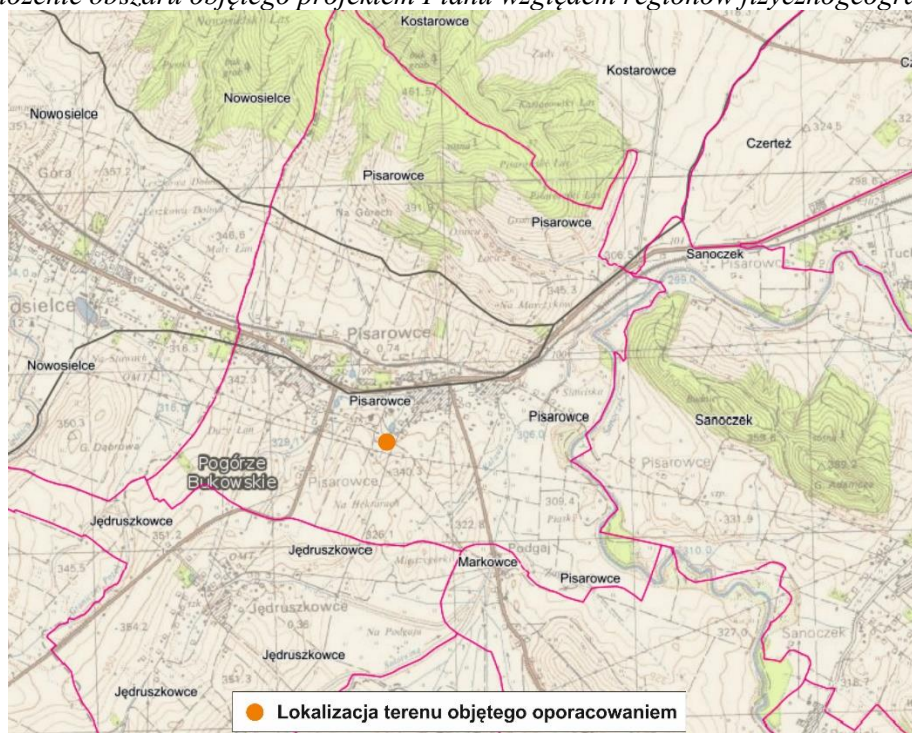
Administracyjnie teren objęty opracowaniem położony jest w gminie Sanok w obrębie ewidencyjnym Pisarowce, w powiecie sanockim.

Rysunek 4. Położenie obszaru objętego projektem Planu



Według podziału Kondrackiego na regiony fizycznogeograficzne obszar objęty opracowaniem położony jest w mezoregionie Pogórze Bukowskie (513.69).

Rysunek 5. Położenie obszaru objętego projektem Planu względem regionów fizycznogeograficznych



Źródło: [geoserwis.gdos.go.pl](http://geoserwis.gdos.go.pl)

### Geologia

Wg dokumentacji geologiczno – inżynierskiej opracowanej dla potrzeb poszerzenia istniejącego cmentarza teren objęty opracowaniem położony jest w obrębie dolów jasielsko – sanockich z szeregiem mniejszych i większych kotlin, które wytworzyły się w obrębie mało odpornych na wietrzenie warstw krośnieńskich, powstałych wzdłuż rzeki San i jej dopływu

rzeki Sanoczek. Warstwy te wypełnione są holocenijskimi utworami terasowymi. Teren obniża się w kierunku północnym, czyli w kierunku drogi Krosno – Sanok.

Pod względem geologicznym teren objęty opracowaniem znajduje się w obrębie centralnej depresji karpackiej, a dokładniej w obrębie Karpat fliszowych. Podłoże budują tu warstwy krośnieńskie, które są tutaj wykształcone w facji piaskowcowo – łupkowej, piaskowce są cienko, średnio – i gruboławicowe. Wg dokumentacji geologiczno – inżynierskiej na terenie objętym opracowaniem przewagę stanowią piaskowce mikowe o spoiwie ilasto wapiennym, z wkładkami szarych, grubo łupliwych, muskowitzowych łupków marglistych. Rozciągłość tych warstw jest SE – NW, a upady 70 – 85% na NW. Strop tych warstw w postaci zwietrzałej kruchej skały piaskowcowej i zwartych rumoszy łupkowych jest na głębokości od 3,0m w dolinie do 1,0m na wierzchołkach wyniesień. Wyżej są to drobne i średnie piaski zwietrzelinowe, o grubości średnio 0,5m do 1,0m. Przykrywają je czwartorzędowe gliny deluwialno – zwietrzelinowe, których materiałem pierwotnym były zwietrzeliny piaskowcowo – łupkowe. Zostały one przemieszczone z wyższych partii stoku. Reprezentowane są one przez serię glin piaszczystych i glin piaszczystych zwięzłych o miąższości od 1,0m do 2,0m. Dno doliny wypełniają gliny humusowe czarne o grubości 1,0 – 1,7m.

### **Złoża kopalin**

Na terenie objętym opracowaniem nie występują złoża kopalin.

### **Gleba**

Wg klasyfikacji bonitacyjnej na terenie objętym opracowaniem występuje gleby klasy PsIV, Br-PsIV, B, dr

Wg dokumentacji geologiczno – inżynierskiej warstwa I (otwory 3 – 4) to grunty humusowe czarne – gliny piaszczyste zwięzłe i gliny zwięzłe z humusem, wilgotne o konsystencji twaroplastycznej, mogą zawierać niewielkie ilości kwasu humusowego. W ich obrębie poziom wodonośny stabilizuje się na 1,3 – 1,9m p.p.t., ponadto ta część terenu zalewana jest wodami opadowymi, dlatego dno doliny w obecnym kształcie nie powinno być przeznaczane na pochówki.

W obrębie warstwy II występują grunty dobrze urabialne i są to utwory deluwialno – zwietrzelinowe w postaci glin piaszczystych, a w spągu piasków gliniastych, zalegające od powierzchni terenu o głębokości 2m. wilgotne, twaroplastyczne, bezwapniste, kwasowo obojętne, podścielone warstwą piasku zwietrzelinowego, związana ze zwietrzeliną skał fliszowych o zawartości Ca CO<sub>3</sub> do 1%. W obrębie ich występowania do głębokości 3m nie ma poziomu wody gruntowej – teren ten nadaje się na pochówki.

Warstwa III to skała piaskowcowo – łupkowa, której strop w postaci rozluźnionej i kruchej skały jest na głębokości od 1m na wyniesieniach (otwór 2) do 3m w dnie doliny (otwór 3). Skała ta wraz ze wzrostem głębokości staje się coraz twardsza przechodząc w litą skałę piaskowcowo – łupkową. Warstwy te są mocno zaburzone tektonicznie spękane o upadach 80 – 750 na SW. Są to piaskowce średnio i grubo ławicowe, drobno i średnioziarniste, o spoiwie ilasto wapiennym o zawartości Ca CO<sub>3</sub> do 1% przekładane łupkami ilastymi szarymi. Warstwy te w stropowej części są wytrzymałe na ściskanie.

### **Zasoby wodne**

Przez teren miejscowości Pisarowce przepływają liczne ciekły, jednak wody żadnego z nich nie są objęte badaniami czystości.

Obszar objęty projektem Planu zgodnie z Rozporządzeniem Ministra Infrastruktury z dnia 2 listopada 2022 w sprawie Planu gospodarowania wodami na obszarze dorzecza Wisły (Dz.U. 2023, poz. 300) omawiany teren położony jest w obszarze jednolitej części wód

powierzchniowych rzecznych (JCWP RW) Sanoczek RW20000722329 Teren objęty projektem Planu znajduje się w zasięgu Jednolitej Części Wód Podziemnych nr 168 (PLGW2000168). Charakteryzuje się ona dobrym stanem ilościowym i jakościowym wód. W kwestii oceny ryzyka nieosiągnięcia celów środowiskowych jednolitej części wód podziemnych nr 168, nie wskazuje się żadnych zagrożeń. Celem środowiskowym dla JCWPd 168 jest utrzymanie dobrego stanu ilościowego i chemicznego. Dobry stan ilościowy oznacza, że dostępne do zagospodarowania zasoby są wyższe niż średni wieloletni pobór rzeczywisty z ujęć wód podziemnych.

Na terenie objętym opracowaniem nie są wyznaczone obszary ochrony dla wód podziemnych ujmowanych na potrzeby zaopatrzenia ludności w wodę przeznaczoną do spożycia. Teren objęty projektem Planu znajduje się poza zasięgiem głównych zbiorników wód podziemnych (GZWP).

### **Klimat**

Region w obrębie, którego znajduje się miejscowości Pisarowce charakteryzuje się stosunkowo ostrą zimą, wiosną występują tu duże różnice temperatur, lato najczęściej ma charakter upalny, a jesień jest stosunkowo długa i ciepła. Tereny są dobrze przewietrzane. Występujący tutaj klimat został zaliczony do piętra umiarkowanie ciepłego. Cechą charakterystyczną jest mniejsza ilość opadów w zimie, duża u prognoza lata i jesieni. I tak:

- Średnia roczna temperatura z ostatniego dziesięciolecia – 6,60C,
- Różnice temperatur pomiędzy stokami południowymi a północnymi,
- Najbardziej obfite opady występują w miesiącach maj – lipiec i wynoszą 83 – 88 mm/miesiąc,
- Najuboższe w opady są miesiące luty, wrzesień, październik i wynoszą 27 – 39 mm/miesiąc,
- Liczba dni z pokrywą śnieżną – średnio 83 dni w roku,
- Grubość przemarzania gruntów maksymalnie 1,1 – 1,2m.

Niekorzystne warunki panują w wąskich, głęboko wciętych dolinach (poza terenem opracowania) – są to obszary spływu i stagnacji zimnych i wilgotnych mas powietrza. W ich obrębie zaznacza się wyraźna inwersja temperatury (różnica temperatur między dnem i sąsiadującymi z doliną stokami dochodzi do 30).

### **Zanieczyszczenia powietrza**

Głównymi czynnikami powodującymi zmiany w zakresie warunków aerosanitarnych w wyniku realizacji założeń projektu Planu będą obiekty zabudowy mieszkaniowej jednorodzinnej, teren gospodarowania odpadami oraz tereny komunikacji- drogi.

Z oceny jakości powietrza atmosferycznego przedstawionej w dokumencie „Stan środowiska województwa podkarpackiego. Raport 2020” wynika, że w województwie nie zostały przekroczone dopuszczalne wartości stężenia dwutlenku siarki (SO<sub>2</sub>), dwutlenku azotu (NO<sub>2</sub>), tlenku węgla (CO) oraz wartości dopuszczalnego stężenia średniorocznego benzenu. Od 2016 r. nie wystąpiło przekroczenie średniorocznej normy pyłu PM<sub>10</sub>, dochodziło natomiast do przekroczeń dopuszczalnych wartości dobowych. Natomiast nadal utrzymuje się ponadnormatywne, choć nieco niższe od poprzednich lat, stężenie pyłu zawieszonego PM<sub>2,5</sub> oraz benzo(a)pirenu. Ocena jakości powietrza za rok 2018 w zakresie kryterium ochrony zdrowia ludzi wykazała dla całego obszaru województwa klasę A dla zanieczyszczeń gazowych (SO<sub>2</sub>, NO<sub>2</sub>, CO, benzen, ozon) oraz pyłowych (PM<sub>2,5</sub> i metale w pyle PM<sub>10</sub> (As, Cd, Ni, Pb)), natomiast klasę C dla dopuszczalnego stężenia dobowego pyłu zawieszonego PM<sub>10</sub> (głównie na obszary miast) oraz poziomu docelowego benzo(a)pirenu (większa część obszaru województwa, w tym teren opracowania). W zakresie kryterium ochrony roślin wartości SO<sub>2</sub>,

NOX i ozon nie przekraczały obowiązujących dla tych substancji norm dlatego cała strefa podkarpacka znalazła się w klasie A.

Do lokalnych czynników powodujących zanieczyszczenie powietrza, zlokalizowanych najbliżej analizowanego terenu, zaliczyć należy przede wszystkim spalanie paliw dla celów grzewczych oraz ruch komunikacyjny.

Realizacja ustaleń projektu Planu może przyczynić się do nieznacznego zwiększenia zanieczyszczenia powietrza zwłaszcza w trakcie realizacji ustaleń projektu Planu.

#### **Klimat akustyczny**

Zgodnie z aktualnie obowiązującymi przepisami w zakresie ochrony przed hałasem normy akustyczne, w zależności od przeznaczenia terenu określa Rozporządzenie Ministra Środowiska z dnia 14 czerwca 2007 r. w sprawie dopuszczalnych poziomów hałasu w środowisku (t.j. Dz. U. 2014, poz. 826). Klimat akustyczny kształtowany jest tu w wyniku oddziaływania komunikacji drogowej, tj. ruchu samochodów poruszających się po drogach znajdujących się w sąsiedztwie terenu objętego opracowaniem. Na terenie opracowania i w jego otoczeniu nie występują znaczące źródła hałasu. Przebiegająca w odległości ok. 0,25 ha na północ od analizowanego terenu przebiega droga krajowa nr 28 nie stanowi zagrożenia dla klimatu akustycznego, podobnie jak droga gminna łącząca teren opracowania z drogą krajową.

#### **Analiza i ocena potencjalnych zmian stanu środowiska w przypadku braku realizacji projektu Planu.**

W przypadku braku realizacji ustaleń projektu Planu nie ulegnie zmianie jakość wód powierzchniowych i podziemnych. Jakość powietrza także pozostanie bez zmian. Nie nastąpi zwiększenie emisji hałasu do środowiska. Przy braku realizacji ustaleń projektu Planu stan środowiska pozostanie na obecnym poziomie. Nie zostaną zaspokojone potrzeby miejscowej ludności wynikające z rozwoju cywilizacyjnego (co w konsekwencji może prowadzić do braku zaufania do organów administracji), nie zostanie wprowadzony ład przestrzenny – architektoniczny.

#### **4. Waloryzacja przyrodnicza terenu objętego projektem Planu**

Teren objęty projektem Planu jest już w znacznej części zainwestowany gdzie znajduje się istniejąca zabudowa mieszkaniowa oraz Gminny Punkt Selektywnej Zbiórki Odpadów (GPSZOK). Tereny zabudowy mieszkaniowej są w znaczny sposób przekształcone (droga, nasadzenia zieleni wzdłuż ogrodzenia) natomiast na terenie stniejącego GPSZOK położona jest nawierzchnia z płyt betonowych. Są to tereny o niewielkiej wartości przyrodniczej. Grunty koszone to grunty o stałej ingerencji człowieka są obiektami o niskiej wartości przyrodniczej. Część obszaru objętego projektem Planu stanowią tereny po tzw. stawach dworskich, które obecnie są mocno porośnięte roślinnością.

Waloryzacji dokonano na podstawie obserwacji przeprowadzonej w terenie (patrz fot.).



Na terenach objętych opracowaniem nie stwierdzono roślin objętych ochroną częściową czy też ścisłą. Nie występują tu priorytetowe siedliska naturalne oraz rośliny naturalne. Nie stwierdzono występowania grzybów ani mchów objętych ochroną.

*Fotografie 2. Obszar objęty projektem Planu - obecne zagospodarowanie*













## 5. Ocena oddziaływania skutków realizacji projektu Planu na stan wód powierzchniowych i podziemnych

Teren objęty projektem Planu wyznacza tereny o następujących przeznaczeniach:

- 1) teren zabudowy mieszkaniowej jednorodzinnej – oznaczony w części graficznej planu symbolem: **1MN**;
- 2) teren gospodarowania odpadami - oznaczony w części graficznej planu symbolem: **1IO**;
- 3) teren wód – oznaczony w części graficznej planu symbolem: **1W**;
- 4) teren komunikacji drogowej wewnętrznej - oznaczony w części graficznej planu symbolem: **1KR**.

Teren objęty projektem Planem (etap I) położony jest w obrębie zlewni rzeki San, w wyznaczonej jednolitej części wód powierzchniowych Sanoczek PLRW20001222329, poza obszarami Głównych Zbiorników Wód Podziemnych, w wyznaczonej jednolitej części wód podziemnych nr 168.

Projekt Planu ustala zaopatrzenie w wodę do celów bytowo-gospodarczych (dla całego terenu objętego projektem Planu) z indywidualnych studni kopanych i głębinowych zlokalizowanych poza strefą ochrony sanitarnej 150 m od cmentarza lub lokalnych wodociągów, dla których źródło poboru wody również zlokalizowane jest poza strefą ochrony sanitarnej 150 m od cmentarza, poza strefą ochrony sanitarnej 150 m od cmentarza dopuszcza się realizację nowych ujęć do poboru wody do celów bytowo-gospodarczych. Dopuszcza się zmiany przebiegu, przebudowę istniejących sieci wodociągowych oraz budowę nowych sieci o przekroju nie mniejszym niż  $\varnothing 32$  i urządzeń infrastruktury wodociągowej.

W zakresie odprowadzania ścieków projekt Planu ustala odprowadzenie ścieków komunalnych do sieci kanalizacji sanitarnej, zakończonej oczyszczalnią ścieków przez podłączenie do istniejącego kolektora kanalizacji, przy zachowaniu minimalnej średnicy przewodu  $\varnothing 160$ , w przypadku braku możliwości wpięcia do sieci kanalizacji sanitarnej dopuszcza się szczelne zbiorniki bezodpływowe.

W zakresie odprowadzania wód opadowych z obszaru objętego projektem Planu ustalone zostały następujące sposoby odprowadzenia wód opadowych:

- a) odprowadzenie wód opadowych lub roztopowych do gruntu poprzez infiltrację powierzchniową,
- b) obowiązek ujmowania wód opadowych lub roztopowych z powierzchni terenów, z których spływ stanowić może zagrożenie dla środowiska przyrodniczego (parking, droga utwardzona, teren gospodarowania odpadami) w system kanalizacji deszczowej i oczyszczanie ich przed wprowadzeniem do odbiornika,
- c) dopuszcza się odprowadzanie niezanieczyszczonych wód opadowych lub roztopowych, z terenów innych niż wymienione w powyższym punkcie na własny teren nieutwardzony, do dołów chłonnych, rowów lub do zbiorników retencyjnych, ogrodów deszczowych i innych rozwiązań z zakresu zielonej infrastruktury;

W związku z powyższym można stwierdzić, że na obszarze objętym projektem Planu nie występuje znaczące zagrożenie na stan wód, spowodowane realizacją projektu Planu.

### **5.1. Identyfikacja Jednolitych Części Wód Powierzchniowych i Podziemnych dla terenów objętych projektem Planu wraz ze wskazaniem ustalonych dla nich celów środowiskowych**

Obszar objęty projektem Planu zgodnie z Rozporządzeniem Ministra Infrastruktury z dnia 2 listopada 2022 w sprawie Planu gospodarowania wodami na obszarze dorzecza Wisły (Dz.U. 2023, poz. 300) omawiany teren położony jest w obszarze jednolitej części wód powierzchniowych rzecznych (JCWP RW) **Sanoczek RW20000722329**

Podstawowe charakterystyki określające jednolite część wód powierzchniowych wynikające z Planu (...) są następujące:

- Typ JCWP: **RWf\_wap - Potok lub mała rzeka fliszowa o charakterze węglanowym**
- Obszar dorzecza: **obszar dorzecza Wisły**
- Region wodny: **Górnej-Wschodniej Wisły**
- status JCWP: **NAT - naturalna część wód**
- Ocena ryzyka nieosiągnięcia celu środowiskowego: **zagrożona**
- JCW przeznaczone do poboru wody na potrzeby zaopatrzenia ludności w wodę przeznaczoną do spożycia przez ludzi: **przeznaczona do poboru wody na potrzeby zaopatrzenia ludności w wodę przeznaczoną do spożycia przez ludzi**
- JCW przeznaczone do celów rekreacyjnych, w tym kąpieliskowych: **nieprzeznaczona do celów rekreacyjnych, w tym kąpieliskowych**
- obszary chronione wymienione w zał. IV RDW oraz ustawie z dnia 20 lipca 2017 r. – Prawo Wodne:
  - **Park Krajobrazowy Gór Słonnych** – cel środowiskowy dla obszaru - ochrona przyrody i krajobrazu w warunkach zrównoważonego rozwoju. Eliminacja lub ograniczanie zagrożeń dla przyrody i krajobrazu. W szczególności: gęsta sieć rzek i potoków, łągi, flora i fauna ekosystemów wodno-błotnych Zabezpieczenie trwałości ekosystemów wodnych. Zapewnienie przetrwania i właściwego stanu ochrony roślin górskich, wodnych i bagiennych w szczególności w ostojach: dolina potoku Serednica od Olszanicy wzwyż, zwłaszcza odcinek przełomowy między Magur a Działem, dolina potoku Stebnik od Krościenka do granicy państwowej i z odnogą do Sandrowa, dolina potoku Maksymów, dolina Olchowskiego Potoku, starorzecza Sanu w okolicy Międzybrodzia, tereny podmokłe przy rezerwacie Sobień. Zachowanie: wilgotnych łąk ostrożeńowych i ostrożeńowo-rdestowych, młak kozłkowo turzycowych, ziołorośli, zaroślin nadrzecznych z wrześnią, nadrzecznych olszyn górskich, bagiennych olszyn górskich



- **Wschodniobeskidzki Obszar Chronionego Krajobrazu** – cel środowiskowy dla obszaru - zachowanie wyróżniającego się krajobrazu o zróżnicowanych ekosystemach, jego potencjału dla turystyki i wypoczynku oraz funkcji korytarzy ekologicznych
- **Obszar Chronionego Krajobrazu Beskidu Niskiego** – cel środowiskowy dla obszaru - Zachowanie wyróżniającego się krajobrazu o zróżnicowanych ekosystemach, jego potencjału dla turystyki i wypoczynku oraz funkcji korytarzy ekologicznych Obszar
- **Natura 2000 Beskid Niski** – cel środowiskowy dla obszaru Utrzymanie lub przywrócenie właściwego stanu ochrony przedmiotów ochrony - gatunki: *Actitis hypoleucos* r, *Alcedo atthis* r, *Aquila pomarina* r, *Ciconia nigra* r, *Cinclus cinclus* r, *Crex crex* r, *Motacilla cinerea* r [dokładne dane zawiera tabela wymagań wodnych właściwego stanu ochrony gatunków Natura 2000]
- **Natura 2000 Dorzecze Górnego Sanu** – cel środowiskowy dla obszaru Utrzymanie lub przywrócenie właściwego stanu ochrony przedmiotów ochrony - siedl. przyr.: 3220, 6430, 7220, 91E0; gatunki: *Barbus peloponnesius*, *Cottus gobio*, *Rhodeus amarus*, *Romanogobio kesslerii*, *Salmo salar*, *Lutra lutra*, *Unio crassus* [dokładne dane zawiera tabela wymagań wodnych właściwego stanu ochrony siedlisk i gatunków Natura 2000]
- **Natura 2000 Rzeka San** – cel środowiskowy dla obszaru Utrzymanie lub przywrócenie właściwego stanu ochrony przedmiotów ochrony - gatunki: *Aspius aspius*, *Barbus peloponnesius*, *Cottus gobio*, *Lampetra planeri*, *Romanogobio albipinnatus*, *Romanogobio kesslerii*, *Unio crassus* [dokładne dane zawiera tabela wymagań wodnych właściwego stanu ochrony gatunków Natura 2000]. Na lata 2014–2024: Zachowanie ciągłości rzeki, utrzymanie miejsc dogodnych do tarła (żwirowe, naturalne odcinki rzeki, w tym zachowanie odsypisk bocznych i śródkorytowych, wysp wraz z porastającą je roślinnością). Zapobieganie: pozyskiwaniu kruszywa bezpośrednio z rzeki; spływowi zanieczyszczeń do rzek z okolicznych dróg; rozproszonej zabudowie na terasach zalewowych; zanieczyszczaniu cieków odpadami stałymi i ściekami; budowlom hydrotechnicznym przegradzającym cieki i stanowiącym bariery migracyjne; zrzutom znacznych ilości wód ze zbiorników zaporowych; dużym wahaniom poziomu wód; zmianom termiki wód związanym z gospodarowaniem zbiornikami zaporowymi; zmianom przepływów w ciekach; presji wędkarskiej
  - Cel środowiskowy: **dobry stan ekologiczny; zapewnienie drożności cieku dla migracji ichtiofauny na odcinku cieku istotnego Sanoczek od ujścia do ujścia Niebieszczanki (dla lososia); zapewnienie drożności cieku według wymagań gatunków chronionych, dobry stan chemiczny**
  - Termin osiągnięcia celu środowiskowego: **do 2027 r.**

Ocena stanu na podstawie oceny stanu GIOŚ 2014-2019 i oceny eksperckiej (wg klasyfikacji obowiązującej od 1 stycznia 2022 r.):

Stan/potencjał ekologiczny:	umiarkowany stan ekologiczny
Wskaźniki determinujące stan/ potencjał ekologiczny:	OWO, przewodność; fitobentos, makrofity
Stan chemiczny:	stan chemiczny poniżej dobrego
Wskaźniki determinujące stan chemiczny:	nie dotyczy; bromowane difenylotery, rtęć
Stan (ogólny)	zły stan wód

**Zbiornik Solina RW200023221399**

- Rodzaj JCWP: **L - Zbiornik limniczny**

- Obszar dorzecza: **obszar dorzecza Wisły**
- Region wodny: **Górnej-Wschodniej Wisły**
- status JCWP: **SZCW - silnie zmieniona część wód**
- Ocena ryzyka nieosiągnięcia celu środowiskowego: **zagrożona**
- JCW przeznaczone do poboru wody na potrzeby zaopatrzenia ludności w wodę przeznaczoną do spożycia przez ludzi: **przeznaczona do poboru wody na potrzeby zaopatrzenia ludności w wodę przeznaczoną do spożycia przez ludzi**
- JCW przeznaczone do celów rekreacyjnych, w tym kąpieliskowych: **nieprzeznaczona do celów rekreacyjnych, w tym kąpieliskowych**
- obszary chronione wymienione w zał. IV RDW oraz ustawie z dnia 20 lipca 2017 r. – Prawo Wodne:
  - **Bieszczadzki Park Narodowy** – cel środowiskowy dla obszaru – ochrona całości przyrody w granicach parku. Minimalizacja lub ograniczenie zagrożeń wewnętrznych i zewnętrznych. (Wymaga: Zachowanie mało zmienionych ekosystemów wodnych występujących w naturalnej sieci potoków i rzek górskich z charakterystyczną fauną wodną, Zapobieganie zabudowie hydrotechnicznej potoków i mechanicznemu naruszeniu struktury koryt potoków)
  - **Park Krajobrazowy Doliny Sanu** – cel środowiskowy dla obszaru – Ochrona przyrody i krajobrazu w warunkach zrównoważonego rozwoju. Eliminacja lub ograniczanie zagrożeń dla przyrody i krajobrazu. W szczególności: rzeki, potoki, olszyna górską, bór bagienny, torfowiska wysokie, flora i fauna ekosystemów wodno-błotnych Podtrzymanie naturalnych procesów kształtujących powierzchnię ziemi, Utrzymanie w stanie naturalnym terenów źródłiskowych. Utrzymanie stanu czystości wód powierzchniowych oraz ochrona wód powierzchniowych i podziemnych, Zachowanie korytarzy ekologicznych [wymaga: zachowania naturaln. procesów hydromorfolog. rzek i potoków oraz ich ciągłości ekologicznej].
  - **Ciśniańsko-Wetliński Park Krajobrazowy** – cel środowiskowy dla obszaru – Ochrona przyrody i krajobrazu w warunkach zrównoważonego rozwoju. Eliminacja lub ograniczanie zagrożeń dla przyrody i krajobrazu. W szczególności: rzeki, potoki, olszynka górską, torfowiska przejściowe, torfowiska wysokie, młaki, źródła mineralne, źródła wapienne, ziołorośla nadrzeczne, łągi, flora i fauna ekosystemów wodno-błotnych Zachowanie ekosystemów leśn. I nieleśn. ze szczególnym uwzgl. bogactwa szaty roślinnej. Zachowanie i ochrona gat. Dziko żyjących zwierząt. Zachowanie ekosystemów wodnych i ochrona wód powierzchniowych. Zapobieg. dewastacji i degradacji krajobraz., zachowania wartości estetycznych i kulturowych oraz związanych z nimi elementów przyrodniczych ukształtowanych przez siły przyrody lub w wyniku działalności człowieka. Utrzymanie stanu czystości wód powierzchniowych oraz ochrona wód powierzchniowych i podziemnych; zachowanie naturalnych zbiorników wodnych; zachowanie ciągów rzecznych, przełomów. [wymaga: zachowania naturaln. charakteru rzek i potoków]
  - **Wschodniobeskidzki Obszar Chronionego Krajobrazu** – cel środowiskowy dla obszaru – zachowanie wyróżniającego się krajobrazu o zróżnicowanych ekosystemach, jego potencjału dla turystyki i wypoczynku oraz funkcji korytarzy ekologicznych
  - **Bieszczady** - cel środowiskowy dla obszaru – Utrzymanie lub przywrócenie właściwego stanu ochrony przedmiotów ochrony - siedl. przyr.: 3150, 3220, 6410, 6430, 7110, 7120, 7140, 7220, 7230, 91D0, 91E0; gatunki: Barbus peloponnesius, Cottus gobio, Lampetra planeri, Bombina variegata, Triturus cristatus, Triturus



montandoni, Castor fiber, Lutra lutra, Carabus variolosus, Lycaena dispar, Unio crassus, Eleocharis carniolica, Tozzia alpina ssp. carpathica, Aquila pomarina r, Ciconia nigra r, Crex crex r [dokładne dane zawiera tabela wymagań wodnych właściwego stanu ochrony siedlisk i gatunków Natura 2000]

- **użytek ekologiczny** Zachowanie przedmiotów ochrony: jezioro, ciek, mułowiska, namuliska i podmokliska, siedl. przyr. 6430; 91E0
- Cel środowiskowy: **dobry potencjał ekologiczny, stan chemiczny: dla złagodzonych wskaźników [benzo(a)piren (w), związki tributyllocyny (w)] poniżej stanu dobrego, dla pozostałych wskaźników - stan dobry**
- Termin osiągnięcia celu środowiskowego: **do 2027 r.**

#### Ocena stanu na podstawie oceny stanu GIOŚ 2014-2019 i oceny eksperckiej (wg klasyfikacji obowiązującej od 1 stycznia 2022 r.):

Stan/potencjał ekologiczny:	dobry potencjał ekologiczny
Wskaźniki determinujące stan/ potencjał ekologiczny:	nie dotyczy
Stan chemiczny:	stan chemiczny poniżej dobrego
Wskaźniki determinujące stan chemiczny:	Benzo(a)piren, Związki Tributyllocyny; Bromowane difenylotery, Rtęć
Stan (ogólny)	brak danych

#### Zgodnie z art. 4 ust. 1 RDW celem dla wód powierzchniowych jest:

- nie pogarszanie się stanu wód powierzchniowych oraz ochrona i przywrócenie dobrego stanu JCW;
- osiągnięcie, co najmniej dobrego stanu lub potencjału ekologicznego wód powierzchniowych;
- stopniowe eliminowanie, a w rezultacie zaprzestanie zrzutów do wód powierzchniowych substancji priorytetowych i niebezpiecznych, a także zapobieganie dopływowi zanieczyszczeń do wód podziemnych;
- odwrócenie każdej znaczącej i ciągłej tendencji wzrostu stężenia każdego zanieczyszczenia wynikającego z wpływu działalności człowieka w celu stopniowej redukcji zanieczyszczenia wód podziemnych;
- osiągnięcie zgodności ze wszystkimi normami i celami określonymi w ustawodawstwie wspólnotowym dla obszarów chronionych.

Planowane przedsięwzięcie znajduje się również w zasięgu **Jednolitej Części Wód Podziemnych nr 168 (GW2000168)**.

- Obszar dorzecza: **obszar dorzecza Wisły**
- Region wodny: **Górnej-Wschodniej Wisły**
- Ocena ryzyka nieosiągnięcia celu środowiskowego: **niezagrożona**
- Cele środowiskowe: **dobry stan chemiczny, dobry stan ilościowy**

Określono dla omawianej jednolitej części wód stan: „dobry”, w oparciu o ocenę przygotowaną przez GIOŚ na podstawie rozporządzeń Ministra Środowiska z dnia 22 lipca 2009 r. w sprawie klasyfikacji stanu ekologicznego, potencjału ekologicznego i stanu chemicznego jednolitych części wód powierzchniowych (Dz. U. z 2009 r., Nr 122, poz. 1018) oraz z dnia 20 sierpnia 2008 r. w sprawie sposobu klasyfikacji stanu jednolitych części wód powierzchniowych (Dz. U. z 2008 r., Nr 162, poz. 1008)

Zgodnie z Ramową Dyrektywą Wodną celem środowiskowym dla wszystkich jednolitych części wód powierzchniowych jest osiągnięcie do 2015 r. co najmniej dobrego stanu ekologicznego, a dla części wód silnie zmienionych oraz sztucznych – co najmniej dobrego potencjału ekologicznego oraz konieczne osiągnięcie co najmniej dobrego stanu chemicznego wód. Przy określaniu celów środowiskowych przyjmuje się również warunek nie pogorszenia obecnego stanu wód. Tak więc dla jednolitej części wód powierzchniowych Sanoczek PLRW20001222329 będącej w dobrym stanie (wg stanu ekologicznego i chemicznego), celem środowiskowym będzie jego utrzymanie lub osiągnięcie bardzo dobrego stanu do 2015 r.

#### **Cele środowiskowe dla wód podziemnych ustalonych na mocy Art. 4 RDW wyszczególnione w Planie gospodarowania wodami na obszarze dorzecza Wisły:**

Według ww. Planu „zgodnie z definicją umieszczoną w RDW dobry stan wód podziemnych oznacza stan osiągnięty przez część wód podziemnych, jeżeli zarówno jej stan ilościowy, jak i chemiczny jest określony, jako co najmniej „dobry”.

#### **RDW w art. 4 przewiduje dla wód podziemnych następujące, główne cele środowiskowe:**

- zapobieganie dopływowi lub ograniczenia dopływu zanieczyszczeń do wód podziemnych,
- zapobieganie pogarszaniu się stanu wszystkich części wód podziemnych (z zastrzeżeniami wymienionymi w RDW),
- zapewnienie równowagi pomiędzy poborem a zasilaniem wód podziemnych,
- wdrożenie działań niezbędnych dla odwrócenia znaczącego i utrzymującego się rosnącego trendu stężenia każdego zanieczyszczenia powstałego w skutek działalności człowieka.

Dla spełnienia wymogu nie pogarszania stanu części wód, dla części wód będących w co najmniej dobrym stanie chemicznym i ilościowym, celem środowiskowym będzie utrzymanie tego stanu. Dyrektywa przewiduje odstępstwa od założonych celów środowiskowych, jeżeli ich osiągnięcie dla danej części wód w ustalonym terminie nie będzie możliwe z określonych przyczyn.

#### **W myśl art. 4 RDW, odstępstwa zdefiniowane są następująco:**

- odstępstwa czasowe – dobry stan wód może zostać osiągnięty do roku 2021 lub najpóźniej do 2027 (art. 4.4 RDW),
- ustalenie celów mniej rygorystycznych (art. 4.5 RDW),
- czasowe pogorszenie stanu wód (art. 4.6 RDW),
- nieosiągnięcie celów ze względu na realizację nowych inwestycji (art. 4.7 RDW).

Odstępstwa czasowe, czyli przedłużenie terminu realizacji zadań RDW do 2021 lub 2027 roku, można wyznaczyć dla części wód ze względu na:

- brak możliwości technicznych wdrażania działań,
- dysproporcjonalne koszty wdrożenia działań,

- warunki naturalne niepozwalające na poprawę stanu części wód.

Dążenie do osiągnięcia celów mniej rygorystycznych jest możliwe dla tych części wód, które zostały zmienione w wyniku działalności człowieka w taki sposób, że doprowadzenie ich do stanu (potencjału) dobrego jest niemożliwe ze względu na:

- brak możliwości technicznych wdrożenia działań,
- dysproporcjonalne koszty wdrożenia działań.

RDW dopuszcza wyznaczenie derogacji dla jednolitych części wód również w sytuacji, gdy osiągnięcie celów jest niemożliwe w wyniku:

- nowych zmian w charakterystykach fizycznych jednolitych części wód,
- nowych form zrównoważonej działalności gospodarczej człowieka.

Ocena wg Raportów o stanie środowiska w województwie podkarpackim, opracowanych przez WIOŚ w Rzeszowie, jakość jednolitych części wód podziemnych przedstawiała się następująco: w 2010 roku w punktach pomiarowych: Makluczka (147), Bircza (148), Bystre (151), Sanok (393), Radoszyce (396), Bezmiechowa Górna (1028), Lesko (1875), Rabe (1878) stwierdzono dobry stan wód zarówno w ocenie chemicznej (klasa II) jak i ocenie ilościowej (klasa II), w 2011 roku nie prowadzono badań w obrębie jednolitej części wód podziemnych 158, w 2012 roku dobry stan chemiczny wód stwierdzono w punktach pomiarowych: Bystre (151), Sanok (393), Radoszyce (396), Bircza (148), Bezmiechowa Górna (1028), natomiast jakość wody w punktach pomiarowych: Mielec (84), Mokłuczka (147), Lesko (1875), Rabe (1878) charakteryzowała się słabym stanem chemicznym

Projekt Planu ustala **zaopatrzenie w wodę** do celów bytowo-gospodarczych z indywidualnych studni kopanych i głębinowych zlokalizowanych poza strefą ochrony sanitarnej 150 m od cmentarza lub lokalnych wodociągów, dla których źródło poboru wody również zlokalizowane jest poza strefą 150m od granic cmentarza Poza strefą ochrony sanitarnej 150 m od cmentarza dopuszcza się realizację nowych ujęć do poboru wody do celów bytowo-gospodarczych, Dopuszcza się również zmiany, przebudowę istniejących sieci wodociągowych oraz budowę nowych sieci o przekroju nie mniejszym niż  $\varnothing 32$  i urządzeń infrastruktury wodociągowej,

Biorąc pod uwagę ustalenia projektu Planu dotyczące **gospodarki wodno-ściekowej** (projekt Planu ustala odprowadzenie ścieków komunalnych do sieci kanalizacji sanitarnej, zakończonej oczyszczalnią ścieków przez podłączenie do istniejącego kolektora kanalizacji, przy zachowaniu minimalnej średnicy przewodu  $\varnothing 160$ , w przypadku braku możliwości wpięcia do sieci kanalizacji sanitarnej dopuszcza się szczelne zbiorniki bezodpływowe), **nie przewiduje się nieosiągnięcia celów środowiskowych ustalonych dla jednolitych części wód podziemnych.**

Projekt Planu nie narusza ustaleń wynikających z Planu Gospodarowania Wodami na obszarze dorzecza Wisły (PGWDW) przyjętego rozporządzeniem Rady Ministrów z dnia 18 października 2016 r. w sprawie *Planu gospodarowania wodami na obszarze dorzecza Wisły* (Dz. U. z 2016 r., poz. 1911) dla wyżej opisanych Jednolitej Części Wód Powierzchniowych i Jednolitej Części Wód Podziemnych.

Ocenia się również, iż ustalenia projektu Planu dotyczące zasad ochrony środowiska oraz zasad obsługi w zakresie odprowadzenia ścieków uwzględniają cele środowiskowe, określone w Planie gospodarowania wodami na obszarze dorzecza Wisły i zapewniają warunki realizacji zainwestowania, którego funkcjonowanie nie spowoduje pogorszenia stanu wód i nie będzie kolidować z procesem osiągnięcia celów środowiskowych.

Biorąc pod uwagę charakter zmian w przeznaczeniu terenu oraz dotychczasowe zagospodarowanie należy stwierdzić, że projekt Planu nie narusza ustaleń wynikających z Planu Gospodarowania Wodami na obszarze dorzecza Wisły (PGWDW).

Szczegółowe informacje dotyczące jednolitych części wód powierzchniowych i podziemnej znajdują się w załączniku nr 1, 2 do niniejszej prognozy.

## 5.2. Przedstawienie planowanych rozwiązań związanych z gospodarką wodną

W projekcie Planu zostały określone zasady obsługi w zakresie infrastruktury technicznej oraz zasady modernizacji, rozbudowy i budowy systemów infrastruktury technicznej:

- ⇒ **w zakresie gospodarki odpadami:** nakazuje się prowadzenie gospodarki odpadami na zasadach obowiązujących na terenie gminy Sanok;
- ⇒ **w zakresie zaopatrzenia w wodę:**
  - a) zaopatrzenie w wodę do celów bytowo-gospodarczych z indywidualnych studni kopanych i głębinowych zlokalizowanych poza strefą ochrony sanitarnej 150 m od cmentarza lub lokalnych wodociągów, dla których źródło poboru wody równie zlokalizowane jest poza strefą 150m od granic cmentarza.
  - b) poza strefą ochrony sanitarnej 150 m od cmentarza dopuszcza się realizację nowych ujęć do poboru wody do celów bytowo-gospodarczych,
  - c) dopuszcza się zmiany przebiegu, przebudowę istniejących sieci wodociągowych oraz budowę nowych sieci o przekroju nie mniejszym niż  $\varnothing$  32 i urządzeń infrastruktury wodociągowej,
- ⇒ **w zakresie odprowadzania ścieków:** odprowadzenie ścieków komunalnych do sieci kanalizacji sanitarnej, zakończonej oczyszczalnią ścieków przez podłączenie do istniejącego kolektora kanalizacji, przy zachowaniu minimalnej średnicy przewodu  $\varnothing$  160, w przypadku braku możliwości wpięcia do sieci kanalizacji sanitarnej dopuszcza się szczelne zbiorniki bezodpływowe,
- ⇒ **w zakresie odprowadzania wód opadowych lub roztopowych**
  - d) odprowadzenie wód opadowych lub roztopowych do gruntu poprzez infiltrację powierzchniową,
  - e) obowiązek ujmowania wód opadowych lub roztopowych z powierzchni terenów, z których spływ stanowić może zagrożenie dla środowiska przyrodniczego (parking, droga utwardzona) w system kanalizacji deszczowej i oczyszczanie ich przed wprowadzeniem do odbiornika,
  - f) dopuszcza się odprowadzanie niezanieczyszczonych wód opadowych lub roztopowych, z terenów innych niż wymienione w § 6 ust. 1, pkt 4, lit. b, na własny teren nieutwardzony, do dołów chłonnych, rowów lub do zbiorników retencyjnych, ogrodów deszczowych i innych rozwiązań z zakresu zielonej infrastruktury;

## 5.3. Zidentyfikowanie oddziaływań dopuszczonych rozwiązań projektu Planu mających wpływ na cele środowiskowe

Nie zidentyfikowano oddziaływania ustaleń projektu Planu mających wpływ na osiągnięcie celów środowiskowych.

W projekcie Planu nie przewiduje się ustaleń, w tym realizacji przedsięwzięć znacząco oddziałujących i mogących znacząco oddziaływać na środowisko, które miałyby wpływ na osiągnięcie celów środowiskowych wód powierzchniowych i podziemnych.



#### 5.4. Ocena wpływu realizacji projektu Planu na cele środowiskowe

Na etapie prowadzenia prac budowlanych na wyznaczonych terenach przewiduje się negatywny wpływ na wody powierzchniowe i podziemne (gruntowe), ale głównie krótkotrwały, ograniczony do czasu trwania robót budowlanych:

- na terenie **zabudowy mieszkaniowej jednorodzinnej** oznaczone w części graficznej planu symbolami: 1MN z podstawowym przeznaczeniem pod zabudowę mieszkaniową jednorodziną, wpływ ten będzie związany z budową budynków: budynków gospodarczych, garaży, wiat i altan, dojazdów, parkingów, remont, nadbudowę i przebudowę istniejącej zabudowy oraz lokalizację urządzeń i obiektów budowlanych związanych z przeznaczeniem podstawowym terenu,
- na terenie **gospodarowania odpadami** oznaczone w części graficznej planu symbolami 1IO z podstawowym przeznaczeniem pod gospodarowanie odpadami (w tym działalność w zakresie zbierania, transportu, przetwarzania odpadów oraz prowadzenia punktu selektywnej zbiórki odpadów). Wpływ ten będzie związany z budową obiektów usługowych, socjalnych, biurowych, budynków gospodarczych, garaży, wiat i altan, remont, nadbudowę i przebudowę istniejącej zabudowy; dojazdów, parkingów, lokalizację urządzeń i obiektów budowlanych związanych z przeznaczeniem podstawowym terenu,
- na **terenie wód** oznaczony w części graficznej planu symbolem 1W z podstawowym przeznaczeniem pod rewitalizację terenu po byłych stawach dworskich; przewiduje się negatywne oddziaływanie na etapie budowy dojazdów, parkingów;
- na **teren komunikacji drogowej wewnętrznej** oznaczony w części graficznej planu symbolem 1KR z podstawowym przeznaczeniem pod drogę wewnętrzną oddziaływanie będzie wynikać z remontów, przebudowy oraz przebiegu nowej sieci infrastruktury technicznej podziemnej a także realizację zjazdów do terenów zainwestowanych.

Prace budowlane należy prowadzić w sposób zapewniający utrzymanie właściwych stosunków wodnych i wykluczający przenikanie zanieczyszczeń.

Na etapie funkcjonowania planowanych inwestycji nie przewiduje się znaczącego oddziaływania na cele środowiskowe wód.

#### 5.5. Wskazanie terenów, które ze względu na planowany sposób zagospodarowania będą mogły mieć wpływ na cele środowiskowe JCW

Przedstawiony w projekcie Planu sposób zagospodarowania przestrzennego nie stanowi zagrożenia dla osiągnięcia celów środowiskowych.

Zagospodarowanie terenów w postaci zabudowy mieszkaniowej jednorodzinnej, teren gospodarowania odpadami nie spowoduje istotnego zwiększenia natężenia ruchu, będzie to przede wszystkim ruch samochodów osobowych, związany głównie z dojazdami do miejsca zamieszkania oraz teren gospodarowania odpadami. Nie przewiduje się znacznego udziału transportu ciężkiego ze względu na niewielką powierzchnię przeznaczoną pod usługi. Ustalenia projektu Planu nie wprowadzają rozwiązań w zakresie tranzytowego ruchu komunikacyjnego.

Nowe zagospodarowanie dotyczy tylko części obszaru, w części jest on już zainwestowany w postaci zabudowy mieszkaniowej jednorodzinnej i usługowej.



## **5.6. Wskazanie środków minimalizujących zidentyfikowane oddziaływania**

Ustalenia Planu nie przewidują rozwiązań mających negatywny wpływ na cele środowiskowe. Jedynie na etapie prowadzenia prac budowlanych na wyznaczonych terenie zabudowy mieszkaniowej jednorodzinnej **1MN** teren gospodarowania odpadami **1IO**, teren wód **1W**, teren komunikacji drogowej wewnętrznej **1KR** przewiduje się negatywny wpływ na wody powierzchniowe i podziemne (gruntowe), o charakterze krótkotrwałym, ograniczony do czasu trwania robót budowlanych. Prace budowlane należy prowadzić w sposób zapewniający utrzymanie stosunków wodnych i wykluczający przenikanie zanieczyszczeń.

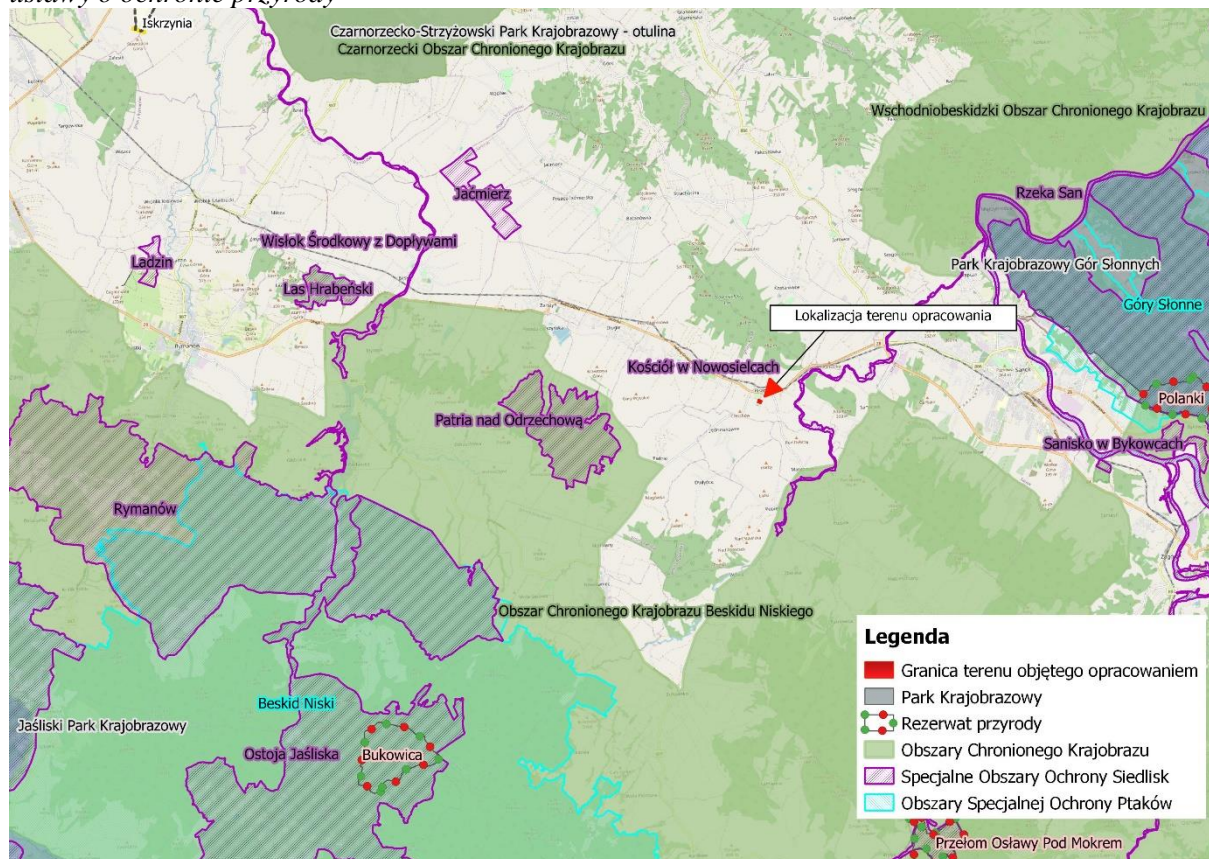
## **6. Analiza i ocena istniejących problemów ochrony środowiska istotnych z punktu widzenia realizacji projektu Planu, w szczególności dotycząca obszarów podlegających ochronie na podstawie przepisów ustawy o ochronie przyrody**

Ustalenia projektu Planu nie naruszają przestrzennie terenów parków narodowych, rezerwatów przyrody, parków krajobrazowych, obszarów chronionego krajobrazu, użytków ekologicznych, stanowisk dokumentacyjnych, zespołów przyrodniczo – krajobrazowych, obszarów Natura 2000

Najbliżej zlokalizowane obszar Natura 2000 jest „Dorzecze Górnego Sanu” (PLH180021), położone w odległości 1 km. Zamierzone przedsięwzięcie nie spowoduje zmian w strukturze przyrodniczej, które mogłyby oddziaływać na dany obszar przyrodniczy.

Należy podkreślić, że projekt Planu w pełni odzwierciedla istniejące zainwestowanie i w całości uwzględnia kierunki zagospodarowania określone w obowiązującym Studium uwarunkowań i kierunków zagospodarowania przestrzennego gminy Sanok.

Rysunek 6. Położenie obszaru objętego projektem Planu względem obszarów chronionych na podstawie ustawy o ochronie przyrody



Źródło: opracowanie własne

Projekt Planu wyznacza:

- 1) teren zabudowy mieszkaniowej jednorodzinnej - oznaczone w części graficznej planu symbolami **1MN**
- 2) teren gospodarowania odpadami - oznaczony w części graficznej planu symbolem: **1IO**;
- 3) teren wód - oznaczony w części graficznej planu symbolem: **1W**;
- 4) teren komunikacji drogowej wewnętrznej - oznaczony w części graficznej planu symbolem: **1KR**.

Realizacja ustaleń projektu Planu pozwoli na zminimalizowanie, ograniczenie, a nawet rozwiązanie obecnych problemów. W projekcie Planu zostały określone ustalenia dotyczące m.in.:

- **odprowadzania ścieków:** odprowadzenie ścieków komunalnych do sieci kanalizacji sanitarnej, zakończonej oczyszczalnią ścieków przez podłączenie do istniejącego kolektora kanalizacji, przy zachowaniu minimalnej średnicy przewodu  $\varnothing 160$ , w przypadku braku możliwości wpięcia do sieci kanalizacji sanitarnej dopuszcza się szczelne zbiorniki bezodpływowe,
- **odprowadzania wód opadowych lub roztopowych:** odprowadzenie wód opadowych lub roztopowych do gruntu poprzez infiltrację powierzchniową, obowiązek ujmowania wód opadowych lub roztopowych z powierzchni terenów, z których spływ stanowi może zagrożenie dla środowiska przyrodniczego (parking, droga utwardzona) w system kanalizacji deszczowej i oczyszczanie ich przed wprowadzeniem do odbiornika, dopuszcza się odprowadzanie niezanieczyszczonych wód opadowych lub roztopowych,

z terenów innych niż wymienione w § 6 ust. 1, pkt 4, lit. b, na własny teren nieutwardzony, do dołów chłonnych, rowów lub do zbiorników retencyjnych, ogrodów deszczowych i innych rozwiązań z zakresu zielonej infrastruktury;

- **zaopatrzenia w ciepło:** dopuszcza się zaopatrzenie w ciepło z indywidualnych i lokalnych źródeł na bazie rozwiązań pozwalających minimalizować emisję zanieczyszczeń do powietrza (np. poprzez preferowanie wysokosprawnych, zautomatyzowanych źródeł ciepła, w kotłowniach lokalnych oraz indywidualnych systemach grzewczych), dopuszcza się zaopatrzenie w ciepło z alternatywnych, ekologicznych źródeł ciepła, z zastrzeżeniem, że ich stosowanie nie może się wiązać z przekroczeniem obowiązujących norm emisji hałasu, pyłów lub substancji szkodliwych dla środowiska, dopuszcza się zmiany przebiegu, przebudowę istniejącej sieci oraz budowę nowych sieci i urządzeń infrastruktury ciepłowniczej, stosownie do szczegółowych rozwiązań technicznych, w sposób niekolidujący z innymi ustaleniami planu;
- **gospodarki odpadami:** nakazuje się prowadzenie gospodarki odpadami na zasadach obowiązujących na terenie gminy Sanok;

Biorąc powyższe pod uwagę, prognozuje się, że zagospodarowanie terenów według ustaleń projektu Planu podniesie walory krajobrazowe tych terenów.

#### **6.1. Identyfikacja, analiza i ocena oddziaływań generowanych ustaleniami projektu Planu na zasoby, twory i składniki przyrody, a także cele ochrony przyrody wymienione w art. 2 ustawy z dnia 16 kwietnia 2004 roku o ochronie przyrody**

Obszar objęty projektem Miejscowego Planu Zagospodarowania Przestrzennego „Pisarowce 8” znajduje się poza terenem parków narodowych, rezerwatów przyrody, parków krajobrazowych, obszarów chronionego krajobrazu, obszarów Natura 2000.

Ochrona przyrody o której mowa jest w art. 2 ustawy o ochronie przyrody (t.j. Dz.U. 2022 poz. 916) polega na zachowaniu, zrównoważonym użytkowaniu oraz odnawianiu zasobów, tworów i składników przyrody:

- 1) dziko występujących roślin, zwierząt i grzybów;
- 2) roślin, zwierząt i grzybów objętych ochroną gatunkową;
- 3) zwierząt prowadzących wędrowny tryb życia;
- 4) siedlisk przyrodniczych;
- 5) siedlisk zagrożonych wyginięciem, rzadkich i chronionych gatunków roślin, zwierząt i grzybów;
- 6) tworów przyrody żywej i nieożywionej oraz kopalnych szczątków roślin i zwierząt;
- 7) krajobrazu;
- 8) zieleni w miastach i wsiach;
- 9) zadrzewień.

Identyfikację, analizę i ocenę oddziaływań na zasoby, twory i składniki przyrody generowanych ustaleniami projektu Planu, przedstawiono w tabeli 14.

Tabela 14. Identyfikacja, analiza i ocena oddziaływań na zasoby, twory i składniki przyrody generowanych ustaleniami projektu Planu

<b>Zasoby, twory i składniki przyrody</b>	<b>Identyfikacja, analiza i ocena oddziaływań generowanych ustaleniami projektu Planu</b>
dziko występujące rośliny, zwierzęta i grzyby	Tereny objęte projektem Planu jest w części zainwestowany. Dla terenu IMN został wyznaczony wskaźnik powierzchni biologicznie czynnej, nie może on być mniejszy niż 30% powierzchni działki budowlanej, natomiast dla IIO udział terenów biologicznie czynnych nie może być mniejszy niż 10% powierzchni działki budowlanej;
rośliny, zwierzęta i grzyby objęte ochroną gatunkową	W obszarze objętym projektem Planu nie stwierdzono występowania roślin, zwierząt i grzybów objętych ochroną gatunkową;
zwierzęta prowadzące wędrowny tryb życia	Teren objęty projektem Planu nie stanowi miejsc żerowania ani odpoczynku dla zwierząt prowadzących wędrowny tryb życia.
siedliska przyrodnicze	W obrębie terenów objętych projektem Planu, nie stwierdzono siedlisk przyrodniczych objętych ochroną
siedliska zagrożone wyginięciem, rzadkie i chronione gatunki roślin, zwierząt i grzybów	W obrębie terenu projektu Planu nie stwierdzono występowania siedlisk zagrożonych wyginięciem.
twory przyrody żywej i nieożywionej oraz kopalne szczątki roślin i zwierząt	W obszarze objętym projektem Planu nie występują pomniki przyrody żywej i nieożywionej, a także kopalne szczątki roślin i zwierząt.
Krajobrazu	Dla zachowania walorów krajobrazowych w projekcie Planu zostały wyznaczone tereny wód, a dla zabudowy mieszkaniowej zostały określone zasady urządzania terenu i standardów kształtowania zabudowy;
zieleni w miastach i wsiach	W obszarze objętym projektem Planu nie występują tereny zieleni wiejskiej.
Zadrzewienia	W granicach projektu Planu znajdują się zadrzewienia i zakrzewienia powstałe w wyniku procesu sukcesji naturalnej.

Zgodnie z art. 2, ust. 2 ustawy *o ochronie przyrody* celem ochrony przyrody jest:

- 1) utrzymanie procesów ekologicznych i stabilności ekosystemów;
- 2) zachowanie różnorodności biologicznej;
- 3) zachowanie dziedzictwa geologicznego i paleontologicznego;
- 4) zapewnienie ciągłości istnienia gatunków roślin, zwierząt i grzybów, wraz z ich siedliskami, przez ich utrzymywanie lub przywracanie do właściwego stanu ochrony;
- 5) ochrona walorów krajobrazowych, zieleni w miastach i wsiach oraz zadrzewień;
- 6) utrzymywanie lub przywracanie do właściwego stanu ochrony siedlisk przyrodniczych, a także pozostałych zasobów, tworów i składników przyrody;
- 7) kształtowanie właściwych postaw człowieka wobec przyrody przez edukację, informowanie i promocję w dziedzinie ochrony przyrody.

Wnioskowanie czy ustalenia projektu Planu mają wpływ na realizację celów ochrony przyrody wymienionych w art. 2, ust. 2 ustawy *o ochronie przyrody* przedstawiono w tabeli 15.

Tabela 13. Wnioskowanie czy ustalenia projektu Planu mają wpływ na realizację celów ochrony przyrody wymienionych w art. 2, ust. 2 ustawy o ochronie przyrody

Cele ochrony przyrody	Wnioskowanie czy ustalenia planu mają wpływ na realizację celów ochrony przyrody wymienionych w art. 2, ust. 2 ustawy o ochronie przyrody
utrzymanie procesów ekologicznych i stabilności ekosystemów	Nie przewiduje się, aby w wyniku realizacji ustaleń projektu Planu nie zostały utrzymane procesy ekologiczne i stabilność ekosystemów.
zachowanie dziedzictwa geologicznego i paleontologicznego	W obszarze objętym projektem Planu nie występują elementy geologiczne i paleontologiczne.
zapewnienie ciągłości istnienia gatunków roślin, zwierząt i grzybów, wraz z ich siedliskami, przez ich utrzymywanie lub przywracanie do właściwego stanu ochrony	Nie przewiduje się, aby w wyniku realizacji ustaleń projektu Planu nie została zapewniona ciągłość istnienia gatunków roślin, zwierząt i grzybów wraz z ich siedliskami, ponieważ tereny objęte projektem Planu.
ochrona walorów krajobrazowych, zieleni w miastach i wsiach oraz zadrzewień	W obrębie terenów objętych projektem Planu nie ma zieleni wiejskiej.
utrzymywanie lub przywracanie do właściwego stanu ochrony siedlisk przyrodniczych, a także pozostałych zasobów, tworów i składników przyrody	W projekcie Planu, nie stwierdzono występowania chronionych siedlisk przyrodniczych.
kształtowanie właściwych postaw człowieka wobec przyrody przez edukację, informowanie i promocję w dziedzinie ochrony przyrody	Nie jest przedmiotem ustaleń projektu Planu.

## 6.2. Wnioskowanie czy ustalenia projektu Planu nie spowodują działań wymienionych w art. 33, ust. 1 ustawy o ochronie przyrody oraz czy nie zachodzą przesłanki zawarte w art. 34 ww. ustawy

W art. 33 ust.1 ustawy z dnia 16 kwietnia 2004 roku o ochronie przyrody znajdują się m.in. takie zapisy:

1. Zabrania się, z zastrzeżeniem art. 34, podejmowania działań mogących, osobno lub w połączeniu z innymi działaniami, znacząco negatywnie oddziaływać na cele ochrony obszaru Natura 2000, w tym w szczególności:
  - 1) pogorszyć stan siedlisk przyrodniczych lub siedlisk gatunków roślin i zwierząt, dla których ochrony wyznaczono obszar Natura 2000 lub
  - 2) wpłynąć negatywnie na gatunki, dla których ochrony został wyznaczony obszar Natura 2000, lub
  - 3) pogorszyć integralność obszaru Natura 2000 lub jego powiązania z innymi obszarami.

Ponadto projekty polityk, strategii, planów i programów oraz zmian do takich dokumentów a także planowane przedsięwzięcia, które mogą znacząco oddziaływać na obszar Natura 2000, a które nie są bezpośrednio związane z ochroną obszaru Natura 2000 lub obszarów, o których mowa w ust. 2, lub nie wynikają z tej ochrony, wymagają przeprowadzenia odpowiedniej oceny oddziaływania na zasadach określonych w ustawie z dnia 3 października 2008 r. o udostępnianiu informacji o środowisku i jego ochronie, udziale społeczeństwa w ochronie środowiska oraz o ocenach oddziaływania na środowisko.

Projekt Planu nie wprowadza takich form zagospodarowania przestrzennego, które w znaczący sposób mogą pogorszyć stan siedlisk przyrodniczych oraz siedlisk gatunków roślin i zwierząt, a także w znaczący sposób wpłynąć negatywnie na obszar Natura 2000, ponieważ:

- w obrębie terenów objętych projektem Planu nie stwierdzono priorytetowych siedlisk przyrodniczych,
- Najbliżej zlokalizowany obszar Natura 2000 jest „Dorzecze Górnego Sanu” (PLH180021), położony w odległości 1 km. Zamierzone przedsięwzięcie nie spowoduje zmian w strukturze przyrodniczej, które mogłyby oddziaływać na dany obszar naturalny.

Wobec tego brak jest przesłanek o konieczności zastosowania art. 34 ustawy *o ochronie przyrody*, który określa możliwości zezwolenia na realizację planu lub działań, mogących znacząco negatywnie oddziaływać na cele ochrony obszaru Natura 2000, przy zapewnieniu kompensacji przyrodniczej niezbędnej do zapewnienia spójności i właściwego funkcjonowania sieci obszarów Natura 2000.

#### **7. Cele ochrony środowiska ustanowione na szczeblu międzynarodowym, wspólnotowym i krajowym istotne z punktu widzenia projektu Planu oraz sposoby, w jakich te cele i inne problemy ochrony środowiska zostały uwzględnione podczas opracowywania projektu Planu**

Projekt Planu opracowany został zgodnie z przepisami dotyczącymi ochrony środowiska na szczeblu międzynarodowym i wspólnotowym. Ochrona środowiska w Polsce realizowana jest poprzez odpowiednie akty prawne tj. ustawy i rozporządzenia.

Najważniejszym aktem prawnym, po części będącym wynikiem ustaleń w zakresie ochrony środowiska na szczeblu międzynarodowym, transpozycji dyrektywy 2001/42/WE Parlamentu Europejskiego i Rady Europy w sprawie ocen oddziaływania niektórych planów i programów na środowisko oraz realizacji podpisanej przez Polskę w Aarhus w 1998 roku Konwencji EKG ONZ o dostępie do informacji, udziale społeczeństwa w podejmowaniu decyzji oraz dostępie do sprawiedliwości w sprawach dotyczących środowiska, na podstawie, którego wykonano niniejszą prognozę oddziaływania na środowisko jest ustawa z dnia 3 października 2008 r. *o udostępnianiu informacji o środowisku i jego ochronie, udziale społeczeństwa w ochronie środowiska oraz o ocenach oddziaływania na środowisko* (t.j. Dz.U 2018 poz.2081). Kolejnym istotnym dokumentem z punktu widzenia ochrony środowiska na szczeblu międzynarodowym jest Konwencja o Różnorodności Biologicznej sporządzona w Rio de Janeiro z dnia 5 czerwca 1992 roku, która w Artykule 14 wprowadza odpowiednie procedury wymagające wykonania oceny oddziaływania na środowisko projektów, które mogą mieć znaczenie dla różnorodności biologicznej. Projekt Planu powinien spełniać wymogi zawarte w dokumencie Polityka Ekologiczna Państwa w latach 2009-2012 z perspektywą do roku 2016 tj. kształtować ład przestrzenny pozwalając na racjonalną gospodarkę. Przez ład przestrzenny należy rozumieć sposób ukształtowania przestrzeni, który tworzy harmonijną całość. Należy również pamiętać o zasadzie zrównoważonego rozwoju, o której mówi Konstytucja RP w art. 5 – „Rzeczpospolita Polska (...) zapewnia ochronę środowiska, kierując się zasadą zrównoważonego rozwoju”.

Założenia zrównoważonego rozwoju zostały uwzględnione w projekcie Planu m.in. poprzez utrzymanie i wprowadzenie nowych obszarów biologicznie czynnych, nie blokujących jednocześnie rozwoju inwestycji na przeznaczonych terenach. Intensyfikacja zabudowy na obszarze już przekształconym może lokalnie prowadzić do zubożenia układu przyrodniczego

okolicy, jednak w szerszej skali będzie minimalizować rozwój inwestycji na tereny, dla których podstawową funkcją powinna być funkcja przyrodnicza.

Najważniejszymi ustaleniami w zakresie ochrony środowiska na szczeblu państw członkowskich są następujące akty prawne o charakterze wspólnotowym:

- Konwencja o obszarach wodno-błotnych mających znaczenie międzynarodowe, zwłaszcza jako środowisko życiowe ptactwa wodnego - Konwencja Ramsarska z dnia 2 lutego 1971 r., (Dz. U. z 1978, Nr 7, poz. 24 i 25);
- Konwencja o ochronie gatunkowej dzikiej flory i fauny europejskiej oraz ich siedlisk, Berno z dnia 10 września 1979 r. (Dz. U. z 1996 r., Nr 58, poz. 263);
- w/w Konwencji o różnorodności biologicznej przyjęta w Nairobi dnia 22 maja 1992 r. podpisana w Rio de Janeiro w dniu 5 czerwca 1992 r. (Dz. U. z 1995 r. Nr 118, poz. 565),
- Konwencja o ochronie migrujących gatunków dzikich zwierząt - Konwencja Bońska z dnia 23 czerwca 1979 r., (Dz. U. z 2003 r. Nr 2, poz. 17);
- Konwencja o ochronie europejskiej dzikiej przyrody i siedlisk naturalnych - Konwencja Berneńska z dnia 19 września 1979 r. (Dz. U. z 1996 r., Nr 58, poz. 263);
- Europejska Konwencja Krajobrazowa, sporządzona we Florencji dnia 20 października 2000 r. (Dz. U. z 2006 r. Nr 14, poz. 98);
- dyrektywę Rady 79/40/EWG z dnia 2 kwietnia 1979 r. w sprawie ochrony dzikich ptaków ze zmianami;
- dyrektywę Rady 92/43/EWG z dnia 21 maja 1992 r. w sprawie ochrony siedlisk przyrodniczych oraz dzikiej fauny i flory.

Wyżej wymienione dyrektywy są podstawą prawną utworzenia Europejskiej Sieci Ekologicznej NATURA 2000, której głównym celem jest zachowanie zagrożonych wyginięciem siedlisk przyrodniczych oraz gatunków roślin i zwierząt w skali Europy. Oprócz ww. aktów prawnych na uwagę zasługują także:

- dyrektywa Parlamentu Europejskiego i Rady nr 2001/42/WE z dnia 27 czerwca 2001 r. w sprawie oceny wpływu niektórych planów i programów na środowisko,
- dyrektywa Rady nr 85/337/EWG z dnia 27 czerwca 1985 r. w sprawie oceny skutków wywieranych przez niektóre przedsięwzięcia publiczne i prywatne na środowisko naturalne.

Celem Dyrektywy nr 2001/42/WE jest m.in. „zapewnienie wysokiego poziomu ochrony środowiska i przyczynienie się do uwzględniania aspektów środowiskowych w przygotowaniu i przyjmowaniu planów i programów w celu wspierania stałego rozwoju, poprzez zapewnienie, że zgodnie z niniejszą dyrektywą dokonywana jest ocena wpływu na środowisko niektórych planów i programów, które potencjalnie mogą powodować znaczący wpływ na środowisko.” Natomiast dyrektywa nr 85/337/EWG dotyczy oceny wpływu wywieranego przez niektóre przedsięwzięcia publiczne i prywatne na środowisko.

Należy zaznaczyć, że zapisy dyrektyw, konwencji mają swoje odzwierciedlenie w prawie krajowym. Dokumentem krajowym, przyjmującym za podstawę działań planistycznych ład przestrzenny i zrównoważony rozwój jest ustawa z dnia 27 marca 2003 r. o planowaniu i zagospodarowaniu przestrzennym. Artykuł 10 ustawy wymienia istotne czynniki wpływające na proces zrównoważonego rozwoju którymi są m.in.:

- stan ładu przestrzennego i wymogów jego ochrony,
- stan środowiska, w tym stan rolniczej i leśnej przestrzeni produkcyjnej, wielkość i jakość zasobów wodnych oraz wymogi ochrony środowiska, przyrody i krajobrazu kulturowego,



- warunki i jakość życia mieszkańców,
- zagrożenia bezpieczeństwa ludności i jej mienia,

Dokumenty strategiczne muszą być zgodne z obowiązującym prawem, w przeciwnym wypadku z mocy prawa są nieważne.

Cele ochrony środowiska znalazły swoje odzwierciedlenie w projekcie Planu, przy czym zostały dostosowane do jego skali oraz specyfiki. Głównym celem projektu Planu jest wyznaczenie:

- teren zabudowy mieszkaniowej jednorodzinnej - oznaczony w części graficznej planu symbolami **1MN**
- teren gospodarowania odpadami - oznaczony w części graficznej planu symbolem: **1IO**;
- teren wód - oznaczony w części graficznej planu symbolem: **1W**;
- teren komunikacji drogowej wewnętrznej - oznaczony w części graficznej planu symbolem: **1KR**.

Cele ochrony środowiska na szczeblu międzynarodowym i krajowym zostały uwzględnione w projekcie Planu, dla którego sporządzona została niniejsza prognoza. W celu ochrony środowiska wprowadzono w projekcie Planu następujące ustalenia:

- w obszarze objętym ustaleniami Planu zabrania się realizacji inwestycji, której uciążliwość wykroczyłaby poza granicę terenu lub granice własności podmiotu prowadzącego działalność, na którym przedsięwzięcie będzie realizowane;
- w obszarze objętym ustaleniami Planu ustala się stosowanie rozwiązań mających na celu minimalizację uciążliwości spowodowanych prowadzeniem działalności przewidzianej planem, w celu ochrony powietrza atmosferycznego, gleb, wód gruntowych oraz klimatu akustycznego.
- udział terenów biologicznie czynnych nie może być mniejszy niż 30% powierzchni działki budowlanej dla terenu 1MN
- udział terenów biologicznie czynnych nie może być mniejszy niż 10% powierzchni działki budowlanej dla terenu 1IO
- odprowadzania ścieków: odprowadzenie ścieków komunalnych do sieci kanalizacji sanitarnej, zakończonej oczyszczalnią ścieków przez podłączenie do istniejącego kolektora kanalizacji, przy zachowaniu minimalnej średnicy przewodu Ø 160, w przypadku braku możliwości wpięcia do sieci kanalizacji sanitarnej dopuszcza się szczelne zbiorniki bezodpływowe,
- odprowadzania wód opadowych lub roztopowych: odprowadzenie wód opadowych lub roztopowych do gruntu poprzez infiltrację powierzchniową, obowiązek ujmowania wód opadowych lub opadowych z powierzchni terenów, z których spływ stanowić może zagrożenie dla środowiska przyrodniczego (parking, droga utwardzona) w system kanalizacji deszczowej i oczyszczanie ich przed wprowadzeniem do odbiornika, dopuszcza się odprowadzanie niezanieczyszczonych wód opadowych lub roztopowych, z terenów innych niż wymienione w § 6 ust. 1, pkt 4, lit. b, na własny teren nieutwardzony, do dołów chłonnych, rowów lub do zbiorników retencyjnych, ogrodów deszczowych i innych rozwiązań z zakresu zielonej infrastruktury;
- zaopatrzenia w ciepło: dopuszcza się zaopatrzenie w ciepło z indywidualnych i lokalnych źródeł na bazie rozwiązań pozwalających minimalizować emisję zanieczyszczeń do powietrza (np. poprzez preferowanie wysokosprawnych, zautomatyzowanych źródeł ciepła, w kotłowniach lokalnych oraz indywidualnych systemach grzewczych), dopuszcza się zaopatrzenie w ciepło z alternatywnych, ekologicznych źródeł ciepła, z zastrzeżeniem, że ich stosowanie nie może się wiązać z przekroczeniem obowiązujących norm emisji hałasu, pyłów lub substancji szkodliwych dla środowiska, dopuszcza się zmiany przebiegu, przebudowę istniejącej



sieci oraz budowę nowych sieci i urządzeń infrastruktury ciepłowniczej, stosownie do szczegółowych rozwiązań technicznych, w sposób niekolidujący z innymi ustaleniami planu;

- gospodarki odpadami: nakazuje się prowadzenie gospodarki odpadami na zasadach obowiązujących na terenie gminy Sanok;

**8. Analiza i ocena przewidywanych znaczących oddziaływań na cele i przedmiot ochrony obszaru Natura 2000 oraz integralność obszarów Natura 2000, a także na środowisko, a w szczególności na: różnorodność biologiczną, ludzi, zwierzęta, rośliny, wodę, powietrze, powierzchnię ziemi, krajobraz, klimat, klimat akustyczny, zasoby naturalne, zabytki, dobra materialne oraz normy ochrony przed promieniowaniem elektromagnetycznym.**

Analizę i ocenę przewidywanych oddziaływań na środowisko ustaleń projektu Planu przeprowadzono identyfikując prawdopodobne skutki środowiskowe w zależności od:

- rodzaju oddziaływania: bezpośrednie, pośrednie, wtórne, skumulowane;
- trwałości ich występowania: krótkoterminowe, średnioterminowe, długoterminowe, stałe, chwilowe;
- zasięgu oddziaływania: lokalne - miejscowe, ponadlokalne.

Analizowano, w jaki sposób realizacja projektowanego zainwestowania wpłynie na bioróżnorodność, ludzi, zwierzęta, rośliny, chronione siedliska przyrodnicze, gatunki chronione, wody, powietrze, klimat, powierzchnię ziemi, zasoby naturalne, zabytki, dziedzictwo kulturowe oraz dobra materialne.

W ocenie oddziaływania na środowisko, skutki środowiskowe określono jako:

- oddziaływanie pozytywne – powodujące korzystne zmiany w środowisku, najczęściej wtórne, pojawiające się w dłuższym horyzoncie czasowym, prowadzące do poprawy wybranych elementów środowiska w wymiarze ponadlokalnym,
- oddziaływanie neutralne – brak wpływu tj. oddziaływanie niepowodujące odczuwalnych (mierzalnych) skutków w środowisku
- oddziaływanie negatywne – oddziaływanie zauważalne, powodujące odczuwalne skutki środowiskowe, lecz niepowodujące przekroczeń standardów, istotnych zmian ilościowych i jakościowych, możliwe do ograniczenia,
- oddziaływanie znacząco negatywne – oddziaływanie powodujące zasadniczą zmianę określonych parametrów jakości środowiska, zagrożenia dla liczebności i bioróżnorodności gatunków, bariery dla migracji, zagrożenia dla obszarów przyrodniczo cennych.

Podczas analiz i ocen uwzględniono działania prowadzące do minimalizacji potencjalnych negatywnych oddziaływań.

Poniższa analiza dotyczy oceny przewidywanych skutków oddziaływania na poszczególne elementy środowiska, mogących być rezultatem realizacji projektu Planu.

**Powierzchnia ziemi, gleby**

Dla terenu objętego projektem Planu nie przewiduje się znaczących zmian w zakresie powierzchni ziemi i gleby.

Na mocy ustaleń Projektu Planu dopuszcza się:

1. zabudowę mieszkaniową jednorodzinną oraz dopuszcza się:
  - lokalizację urządzeń i obiektów budowlanych związanych z przeznaczeniem podstawowym terenu,
  - lokalizację budynków gospodarczych, garaży, wiat i altan,
  - lokalizację dojazdów, miejsc postojowych i parkingów,
  - remont, nadbudowę i przebudowę istniejącej zabudowy
2. zabudowę związaną z gospodarowaniem odpadami (w tym działalność w zakresie zbierania, transportu, przetwarzania odpadów) i składowisko odpadów oraz dopuszcza się: lokalizację obiektów usługowych, socjalnych, biurowych,
  - lokalizację urządzeń i obiektów budowlanych związanych z przeznaczeniem podstawowym terenu,
  - lokalizację garaży, wiat i altan,
  - lokalizację dojazdów, miejsc postojowych i parkingów,
  - remont, nadbudowę i przebudowę istniejącej zabudowy;

Wyznacza się ponadto teren wód z podstawowym przeznaczeniem pod wody stojące. Dla tego terenu dopuszcza się:

- zielenią urządzoną i nieurządzoną;
- lokalizację dojazdów,

oraz wprowadza się zakaz lokalizacji zabudowy kubaturowej.

W ramach obsługi komunikacyjnej obszaru objętego projektem Planu wyznacza się teren komunikacji drogowej wewnętrznej z podstawowym przeznaczeniem pod drogę wewnętrzną. Dla tego terenu dopuszcza się:

- remonty, przebudowy oraz przebieg nowej sieci infrastruktury technicznej podziemnej poza pasem jezdni, bez naruszania elementów technicznych drogi, przy zachowaniu bezpieczeństwa ruchu;
- realizację zjazdów do terenów zainwestowania;

oraz wprowadza się zakaz lokalizowania obiektów budowlanych i urządzeń niezwiązanych z potrzebami zarządzania drogami lub potrzebami ruchu drogowego.

Realizacja zapisów ustaleń planu spowodować może częściowe zniszczenie wierzchniej warstwy gleby przy lokalizacji dopuszczonych planem form zabudowy

Wskazane jest selektywne zdejmowanie wierzchniej warstwy gleby w przypadku prowadzenia prac ziemnych i jej wykorzystanie dla kształtowania terenów okolicznych.

Przewiduje się oddziaływanie:

- bezpośrednie,
- krótkoterminowe (na etapie budowy),
- długoterminowe,
- średnioterminowe,
- trwałe,
- lokalne,
- negatywne (rozumiane jako zauważalne, niepowodujące znaczących zmian ilościowych i jakościowych),
- brak oddziaływań znacząco negatywnych.

### **Wody powierzchniowe i podziemne**

W projekcie Planu wprowadzono ustalenia dotyczące zaopatrzenia w wodę, odprowadzanie i unieszkodliwianie ścieków.

1. **w zakresie zaopatrzenia w wodę:**
  - a) zaopatrzenie w wodę do celów bytowo-gospodarczych z indywidualnych studni kopanych i głębinowych zlokalizowanych poza strefą ochrony sanitarnej 150 m od cmentarza lub lokalnych wodociągów, dla których źródło poboru wody również zlokalizowane jest poza strefą 150m od granic cmentarza.
  - b) poza strefą ochrony sanitarnej 150 m od cmentarza dopuszcza się realizację nowych ujęć do poboru wody do celów bytowo-gospodarczych,
  - c) dopuszcza się zmiany przebiegu, przebudowę istniejących sieci wodociągowych oraz budowę nowych sieci o przekroju nie mniejszym niż  $\varnothing$  32 i urządzeń infrastruktury wodociągowej,
2. **w zakresie odprowadzenia ścieków komunalnych:** do sieci kanalizacji sanitarnej, zakończonej oczyszczalnią ścieków przez podłączenie do istniejącego kolektora kanalizacji, przy zachowaniu minimalnej średnicy przewodu  $\varnothing$  160, w przypadku braku możliwości wpięcia do sieci kanalizacji sanitarnej dopuszcza się szczelne zbiorniki bezodpływowe
3. **w zakresie odprowadzania wód opadowych lub roztopowych:**
  - a) odprowadzenie wód opadowych lub roztopowych do gruntu poprzez infiltrację powierzchniową,
  - b) obowiązek ujmowania wód opadowych lub roztopowych z powierzchni terenów, z których spływ stanowić może zagrożenie dla środowiska przyrodniczego (parking, droga utwardzona) w system kanalizacji deszczowej i oczyszczanie ich przed wprowadzeniem do odbiornika,
  - c) dopuszcza się odprowadzanie niezanieczyszczonych wód opadowych lub roztopowych, z terenów innych niż wymienione w § 6 ust. 1, pkt 4, lit. b, na własny teren nieutwardzony, do dołów chłonnych, rowów lub do zbiorników retencyjnych, ogrodów deszczowych i innych rozwiązań z zakresu zielonej infrastruktury;

Zapisy te pozostają, zatem w zgodności z rozporządzeniem Ministra Środowiska z dnia 18 listopada 2014 r. w sprawie warunków, jakie należy spełnić przy wprowadzeniu ścieków do wód lub do ziemi, oraz w sprawie substancji szczególnie szkodliwych dla środowiska wodnego (Dz. U. z 2014 r. poz.1800 ze zm.) oraz rozporządzenia Nr 4/2012 Dyrektora Regionalnego Zarządu Gospodarki Wodnej w Krakowie z dnia 16 stycznia 2014 r. w sprawie warunków korzystania z wód regionu wodnego Górnej Wisły (Dz. Urz. Woj. Podkarpackiego z 2014., poz.262) uwzględniając cele środowiskowe, określone w powyższych aktach prawnych. Co stwarza warunki realizacji projektu Planu, którego funkcjonowanie nie spowoduje pogorszenia stanu wód i nie będzie kolidować z procesem osiągnięcia celów środowiskowych.

Przewiduje się oddziaływania:

- bezpośrednie (wytwarzanie ścieków),
- długoterminowe,
- negatywne (rozumiane jako zauważalne, niepowodujące istotnych zmian ilościowych i jakościowych),
- pozytywne (wykorzystanie kanalizacji i oczyszczanie ścieków w oczyszczalni ścieków).
- brak oddziaływań znacząco negatywnych.

#### **Powietrze atmosferyczne, klimat**

W zakresie wpływu na powietrze atmosferyczne, realizacja ustaleń projektu Planu nie spowoduje powstania nowych źródeł emisji zanieczyszczeń. Należy podkreślić, że projekt Planu w pełni odzwierciedla istniejące zainwestowanie i w całości uwzględnia kierunki

zagospodarowania określone w obowiązującym Studium uwarunkowań i kierunków zagospodarowania przestrzennego gminy Sanok.

W odniesieniu do powietrza atmosferycznego przewiduje się brak oddziaływań znacząco negatywnych. W odniesieniu do klimatu wystąpią oddziaływania neutralne tj. oddziaływania niepowodujące odczuwalnych (mierzalnych) skutków w środowisku.

### **Środowisko biotyczne (flora, fauna), bioróżnorodność**

W wyniku realizacji ustaleń projektu Planu istniejąca szata roślinna reprezentowana przez gatunki niechronione i pospolite w części ulegnie zniszczeniu. Nie będzie to stanowić strat dla bioróżnorodności ze względu na jej niską wartość florystyczną. Na przedmiotowych terenach, brak jest cennych zbiorowisk roślinnych, chronionych siedlisk przyrodniczych, udokumentowanych stanowisk chronionych gatunków flory. Ze względu na brak zróżnicowania flory nie występują tu warunki do bytowania zróżnicowanej pod względem gatunkowym fauny. Z uwagi na położenie w bezpośrednim sąsiedztwie terenów zabudowy mieszkaniowej i usługowej teren ten nie stanowi ważnej bazy żerowiskowej dla ornitofauny. Nie występują tu również dogodne warunki siedliskowe lęgów ptaków chronionych w obrębie obszarów Natura 2000.

**W odniesieniu do środowiska biotycznego przewiduje się: oddziaływania bezpośrednie (uszczerpienie powierzchni biologicznie czynnej, małoznaczące pogorszenie warunków bytowania pospolitych gatunków fauny, głównie bezkręgowców i drobnych gryzoni wraz ograniczenie ich przestrzeni życiowej), długoterminowe, trwale, negatywne (małoznaczące, rozumiane, jako zauważalne), miejscowe, lokalne, brak oddziaływań znacząco negatywnych.**

### **Krajobraz**

W zakresie wpływu na krajobraz realizacja ustaleń projektu Planu nie spowoduje powstania zmian w krajobrazie.

W wyniku realizacji nowego zainwestowania w obrębie obszaru objętego projektem Planu nie przewiduje się zasadniczych, znaczących zmian w krajobrazie. Realizacja ustaleń projektu Planu zapewnienia zachowanie ładu przestrzennego.

Oddziaływania realizacji projektu Planu w odniesieniu do krajobrazu będą miały charakter:

- bezpośredni,
  - długoterminowy,
  - trwały,
- Brak oddziaływań znacząco negatywnych.

### **Dziedzictwo kulturowe, zabytki**

W związku z tym, że realizacja ustaleń Planu stanowić będzie naturalną kontynuację istniejącej w obszarze objętym ustaleniami planu zabudowy oraz w sąsiedztwie już istniejącej zabudowy współczesnej nie wystąpią kolizje przestrzenne z obiektami zabytkowymi i strefami konserwatorskimi.

Analogicznie na terenach projektowanego zainwestowania nie występują z ewidencjonowane stanowiska archeologiczne ani obiekty zabytkowe.

### **Ludzie, ochrona klimatu akustycznego i ochrona przed promieniowaniem elektromagnetycznym, dobra materialne**

Ze względu na charakter projektowanego ustaleniami Planu przeznaczenia terenu, które nie wprowadza istotnych zanieczyszczeń do środowiska i oddziaływań znacząco negatywnych,

należy stwierdzić, że realizacja ustaleń projektu Planu nie spowoduje zagrożenia dla zdrowia i życia ludzi.

Przewiduje się, iż projektowane zagospodarowanie nie będzie generować hałasu skutkującego istotnym pogorszeniem klimatu akustycznego i niedotrzymywaniem norm akustycznych.

Zgodnie z obowiązującymi przepisami wymagane jest zachowanie standardów akustycznych, określonych dla terenów chronionych pod względem akustycznym tj. terenów rekreacyjno-wypoczynkowych. Normy akustyczne, w zależności od przeznaczenia terenu określa Rozporządzenie Ministra Środowiska z dnia 14 czerwca 2007 r. w sprawie *dopuszczalnych poziomów hałasu w środowisku* (t.j. Dz. U. 2014, poz. 112). Nie przewiduje się, aby w wyniku realizacji projektu Planu nie były dotrzymane normy akustyczne.

Przewiduje się, iż projektowane w projekcie Planu zagospodarowanie nie będzie generować hałasu skutkującego istotnym pogorszeniem klimatu akustycznego i niedotrzymywaniem norm akustycznych.

Na terenach projektowanego zainwestowania zostaną zachowane wymogi określone w Rozporządzeniu Ministra Środowiska z dnia 30 października 2003 r. (Dz. U. Nr 192, poz. 1883) w sprawie *dopuszczalnych poziomów pól elektromagnetycznych w środowisku oraz sposobów sprawdzania dotrzymania tych poziomów* wymagane jest zachowanie obszaru wolnego od zabudowy (przeznaczonego na stały pobyt ludzi) w zasięgu określonym przepisami branżowymi.

Przewiduje się, iż realizacja ustaleń projektu Planu:

- nie spowoduje zagrożenia dla zdrowia i życia ludzi oraz zagrożeń dla dóbr materialnych,
- oddziaływania na ludzi będą miały charakter neutralny oraz pośredni pozytywny.
- brak oddziaływań znacząco negatywnych.

#### **Zasoby naturalne (surowce)**

Nie przewiduje się oddziaływań w związku z brakiem udokumentowanych zasobów kopalin na terenie objętym projektem Planu.

### **9. Określenie zasięgu znaczących oddziaływań generowanych zapisami projektu Planu**

Określając zasięg znaczących oddziaływań generowanych zapisami projektu Planu odniesiono się do obszaru Natura 2000 Dorzecze Górnego Sanu PLH180021 (najbliżej położonego w odległości 1km). Z przeprowadzonych analiz wynika, że:

- nie jest konieczne wyznaczenie kompensacji przyrodniczej;
- nie będzie znaczących oddziaływań na obszar Natura 2000;
- przewidywany miejscowy zasięg oddziaływań pośrednich niewykraczający poza tereny przeznaczone pod zainwestowanie nie dojdzie do fragmentacji siedlisk naturalnych;
- realizacja ustaleń projektu Planu nie spowoduje zaburzeń w funkcjonowaniu obszaru Natura 2000 Dorzecze Górnego Sanu PLH180021;
- nie przewiduje się znaczących negatywnych oddziaływań dla przedmiotów ochrony obszaru Natura 2000 Dorzecze Górnego Sanu PLH180021 (tereny objęte projektem Planu nie są atrakcyjne dla zwierząt - znajdują się w terenach zabudowanych)
- nie przewiduje się znaczących negatywnych oddziaływań dla spójności obszaru Natura 2000 Dorzecze Górnego Sanu PLH180021.

Biorąc powyższe pod uwagę należy stwierdzić, że zasięg znaczących oddziaływań generowanych zapisami projektu Planu będzie zawierał się w obrębie terenów objętych projektem Planu.

**10. Analiza czy i w jaki sposób planowane wskazanie danego rodzaju zagospodarowania, wpłynie/nie wpłynie na dotrzymanie norm akustycznych na terenie objętym projektem Planu i w jego sąsiedztwie oraz analiza (ocena) wpływu terenów sąsiadujących na klimat akustyczny terenu objętego projektem Planu i dotrzymanie norm w tym zakresie**

Jakość klimatu akustycznego zależy od funkcji i przeznaczenia terenu zgodnie z rozporządzeniem z dnia 14 czerwca 2007 roku Ministra Środowiska w sprawie dopuszczalnych poziomów hałasu w środowisku (t.j. Dz. U. z Nr 120 r., poz. 826). Zgodnie z ww. rozporządzeniem w tabeli 19 przedstawiono dopuszczalne poziomy hałasu w środowisku powodowanego przez poszczególne grupy źródeł hałasu z wyłączeniem hałasu powodowanego przez starty, lądowania i przeloty statków powietrznych oraz linie elektroenergetyczne

*Tabela 1 Dopuszczalne poziomy hałasu w środowisku powodowanego przez poszczególne grupy źródeł hałasu, z wyłączeniem hałasu powodowanego przez linie elektroenergetyczne oraz starty, lądowania i przeloty statków powietrznych, wyrażone wskaźnikami  $L_{AeqD}$  i  $L_{AeqN}$ , które to wskaźniki mają zastosowanie do ustalenia i kontroli warunków korzystania ze środowiska, w odniesieniu do jednej doby.*

Lp.	Przeznaczenie terenu	Dopuszczalny poziom hałasu w [dB]			
		Drogi lub linie kolejowe <sup>1)</sup>		Pozostałe obiekty i działalność będąca źródłem hałasu	
		$L_{AeqD}$ przedział czasu odniesienia równy 16 godzinom	$L_{AeqN}$ przedział czasu odniesienia równy 8 godzinom	$L_{AeqD}$ przedział czasu odniesienia równy 8 najmniej korzystnym godzinom	$L_{AeqN}$ przedział czasu odniesienia równy 1 najmniej korzystnej godzinie nocy
1	a. Obszary A ochrony uzdrowiskowej b. Tereny szpitali poza miastem	50	45	45	40
2	a. Tereny zabudowy mieszkaniowej jednorodzinnej b. Tereny zabudowy związanej ze stałym lub wielogodzinnym pobytem dzieci i młodzieży <sup>2)</sup> c. Tereny domów opieki d. Tereny szpitali w miastach	61	56	50	40
3	a. Tereny zabudowy mieszkaniowej wielorodzinnej i zamieszkania zbiorowego b. Tereny zabudowy zagrodowej c. Tereny rekreacyjno – wypoczynkowe <sup>2)</sup> d. Tereny mieszkaniowo – usługowe	65	56	55	45
4	a. Tereny w strefie śródmiejskiej miast powyżej 100 tys. mieszkańców <sup>3)</sup>	68	60	55	45

Głównym celem projektu Planu jest wyznaczenie:

- teren zabudowy mieszkaniowej jednorodzinnej - oznaczone w części graficznej planu symbolami **1MN**;

- teren gospodarowania odpadami - oznaczony w części graficznej planu symbolem: **1IO**;
- teren wód - oznaczony w części graficznej planu symbolem: **1W**;
- teren komunikacji drogowej wewnętrznej - oznaczony w części graficznej planu symbolem: **1KR**.

Zgodnie z obowiązującymi przepisami wymagane jest zachowanie standardów akustycznych, określonych dla terenów chronionych pod względem akustycznym tj. terenów stałego pobytu ludzi. Normy akustyczne, w zależności od przeznaczenia terenu określa ww. Rozporządzenie.

W celu ochrony przed hałasem, w ustaleniach projektu Planu, wyznaczono nieprzekraczalne linie zabudowy dla nowych budynków tj.: dla terenu 1MN, oraz 1IO 6 m od linii rozgraniczających.

Powyższe ustalenia mają pozytywny wpływ na dotrzymanie norm akustycznych na terenach objętych projektem Planu jak i na terenach z nimi sąsiadujących.

Przewiduje się, iż ustalone w projekcie Planu zagospodarowanie nie będzie generować hałasu skutkującego istotnym pogorszeniem klimatu akustycznego i niedotrzymywaniem norm akustycznych na terenach objętych opracowaniem jak i na terenach sąsiednich. Przedmiotowe tereny położone jest w terenach częściowo zainwestowanych oraz w sąsiedztwie terenów już zabudowanych.

W obrębie terenów objętych projektem Planu z dużym prawdopodobieństwem można stwierdzić, iż normy akustyczne są dotrzymywane.

## **11. Opis wpływu przewidywanego zagospodarowania terenów objętych projektem Planu na krajobraz**

Tereny objęte projektem Planu znajdują się w bezpośrednim sąsiedztwie terenów zabudowanych – jest to zabudowa mieszkaniowa jednorodzinna oraz usługowa.

Realizacja ustaleń projektu Planu może przyczynić się do podniesienia walorów krajobrazowych tego terenu, pod warunkiem przestrzegania ustaleń projektu Planu.

W wyniku realizacji nowego zainwestowania w obrębie obszaru objętego projektem Planu nie przewiduje się zasadniczych, znaczących zmian w krajobrazie. Realizacja ustaleń projektu Planu zapewni zachowanie ładu przestrzennego.

Ustalenia projektu Planu zapewnią zachowanie ładu przestrzennego, co utrzyma walory krajobrazowe obszaru objętego projektem Planu i obszarów z sąsiednich.

## **12. Opis oddziaływania przewidywanego zagospodarowania terenów objętych projektem Planu na klimat oraz wskazania działań, które będą sprzyjały adaptacji do zmian klimatu**

Oddziaływanie na klimat zaliczane jest do oddziaływań skumulowanych. W wyniku realizacji ustaleń projektu Planu, zmiany klimatu nie będą znaczne i odczuwalne dla ludzi. Do działań łagodzących zmiany klimatu należy zaliczyć: określenie sposobu ogrzewania budynków (zaopatrzenie w ciepło odbywać się będzie na bazie kotłowni indywidualnych oraz kotłowni lokalnych). Ogrzewanie obiektów z wykorzystaniem paliw o niskiej emisji zanieczyszczeń takich jak np. gaz, olej opałowy, energia elektryczna, odnawialne źródła energii, itp.) oraz udział terenów biologicznie czynnych nie może być mniejszy niż 30% powierzchni działki budowlanej dla terenu 1MN oraz 10% dla terenu 1IO.

Biorąc powyższe pod uwagę należy stwierdzić, że zasięg znaczących oddziaływań generowanych zapisami projektu Planu będzie zawierał się w obrębie terenów objętych projektem Planu.

### **13. Rozwiązania mające na celu zapobieganie, ograniczanie lub kompensację przyrodniczą negatywnych oddziaływań na środowisko, mogących być rezultatem realizacji projektu Planu, w szczególności na cele i przedmiot ochrony obszarów Natura 2000 oraz integralność tych obszarów**

W wyniku przeprowadzonej analizy nie przewiduje się znaczących negatywnych oddziaływań na poszczególne elementy środowiska oraz cele, przedmiot ochrony i integralność obszarów Natura 2000. Zatem nie jest konieczne przedstawianie rozwiązań mających na celu zapobieganie i ograniczanie istotnego negatywnego wpływu na środowisko.

Na etapie opracowania projektu Planu potencjalne negatywne oddziaływania zostaną wyeliminowane w wyniku realizacji ustalonych w projekcie Planu wymagań i rozwiązań będących rozwiązaniami ograniczającymi potencjalny negatywny wpływ na środowisko, a dotyczących:

- w obszarze objętym ustaleniami planu zabrania się realizacji inwestycji, której uciążliwość wykraczałaby poza granicę terenu lub granice własności podmiotu prowadzącego działalność, na którym przedsięwzięcie będzie realizowane;
- stosowanie rozwiązań mających na celu minimalizację uciążliwości spowodowanych prowadzeniem działalności przewidzianej planem, w celu ochrony powietrza atmosferycznego, gleb, wód gruntowych oraz klimatu akustycznego.
- zachowania ustalonej w projekcie Planu powierzchni biologicznie czynnej
- w zakresie gospodarki odpadami: nakazuje się prowadzenie gospodarki odpadami na zasadach obowiązujących na terenie gminy Sanok
- zaopatrzenie w wodę do celów bytowo-gospodarczych z indywidualnych studni kopanych i głębinowych zlokalizowanych poza strefą ochrony sanitarnej 150 m od cmentarza lub lokalnych wodociągów, dla których źródło poboru wody również zlokalizowane jest poza strefą 150m od granic cmentarza.
- poza strefą ochrony sanitarnej 150 m od cmentarza dopuszcza się realizację nowych ujęć do poboru wody do celów bytowo-gospodarczych,
- odprowadzenie ścieków komunalnych do sieci kanalizacji sanitarnej, zakończonej oczyszczalnią ścieków przez podłączenie do istniejącego kolektora kanalizacji, przy zachowaniu minimalnej średnicy przewodu Ø 160, w przypadku braku możliwości wpięcia do sieci kanalizacji sanitarnej dopuszcza się szczelne zbiorniki bezodpływowe,

W związku z przewidywanym brakiem istotnych negatywnych oddziaływań na środowisko, w tym na obszary Natura 2000 oraz brakiem niebezpieczeństwa nieodwracalnego zniszczenia szczególnie cennych chronionych siedlisk przyrodniczych i siedlisk chronionych gatunków priorytetowych nie zachodzi potrzeba przeprowadzenia działań kompensacyjnych.

### **14. Rozwiązania alternatywne do rozwiązań zawartych w projekcie Planu**

Projekt Planu został opracowany w celu uwzględnienia potrzeb wynikających z rozwoju cywilizacyjnego i dotyczy w znacznej części usankcjonowania dotychczasowego zagospodarowania i użytkowania terenów.

#### **W przypadku, kiedy:**

- uchwałą o przystąpieniu do opracowania określa sposoby zagospodarowania terenów,



- projekt Planu ma być zgodny z obowiązującym Studium Uwarunkowań i Kierunków Zagospodarowania Przestrzennego gminy Sanok,
- zaprojektowane tereny znajdują się w bezpośrednim sąsiedztwie terenów już zainwestowanych wprowadzając ład przestrzenny i nie powodując rozproszenia zabudowy,
- obsługa terenów objętych projektem Planu w zakresie infrastruktury technicznej jest zgodna z obowiązującymi przepisami.

**rozpatrywanie rozwiązań alternatywnych jest bezprzedmiotowe.**

Biorąc powyższe pod uwagę nie wprowadza się rozwiązań alternatywnych do tych, które są zawarte w projekcie Planu.

### **15. Wskazanie napotkanych trudności wynikających z niedostatków techniki lub luk we współczesnej wiedzy**

Ze względu na znaczny postęp w zakresie opracowań w sferze ochrony środowiska, do których należą: oceny stanu jakości wód, oceny stanu jakości powietrza w zasadzie nie napotkano zasadniczych trudności przy sporządzaniu niniejszego opracowania.

Wymóg dokonywania bardzo szczegółowych analiz już na etapie miejscowego planu czyli dokumentu ogólnego, w którym nie są znane żadne rozwiązania konstrukcyjne oraz techniczne planowanych przedsięwzięć.

### **16. Propozycje dotyczące przewidywanych metod analizy skutków realizacji postanowień projektu Planu oraz częstotliwości jej przeprowadzania**

Zgodnie z art. 51 ust. 2 pkt. 1c) *ustawy o udostępnianiu informacji o środowisku i jego ochronie, udziale społeczeństwa w ochronie środowiska oraz o ocenach oddziaływania na środowisko* prognoza oddziaływania na środowisko winna zawierać propozycje dotyczące przewidywanych metod analizy skutków realizacji postanowień projektowanego dokumentu oraz częstotliwości jej przeprowadzania. Równocześnie art. 55 ust. 5 wyżej wymienionej ustawy mówi, iż organ opracowujący projekt dokumentu jest obowiązany prowadzić monitoring skutków realizacji postanowień przyjętego dokumentu w zakresie oddziaływania na środowisko. Analiza skutków realizacji postanowień przedmiotowego dokumentu może być wykonana w ramach oceny aktualności planów sporządzanych przez wójta gminy.

Zgodnie z art. 32 ustawy z dnia 27 marca 2003 roku *o planowaniu i zagospodarowaniu przestrzennym* wójt, burmistrz albo prezydent miasta dokonuje analizy zmian w zagospodarowaniu przestrzennym gminy, ocenia postępy w opracowywaniu planów miejscowych i opracowuje wieloletnie programy ich sporządzania w nawiązaniu do ustaleń studium. Ocena aktualności planów zagospodarowania przestrzennego odbywa się co najmniej raz w czasie kadencji. Rada gminy podejmuje uchwałę w sprawie aktualności planów, a w przypadku uznania ich za nieaktualne w całości lub w części, rada gminy podejmuje uchwałę o planie miejscowym.

Projekt Planu nie przewiduje prowadzenia innego monitoringu niż ten określony w ustawie *o planowaniu i zagospodarowaniu przestrzennym*.

Prowadzony jest monitoring jakości wód, powietrza w ramach Państwowego Monitoringu środowiska. Uzyskane dane pozwolą na zaobserwowanie skali i zmian jakości badanych elementów środowiska.

## 17. Informacja o możliwym transgranicznym oddziaływaniu na środowisko

W wyniku realizacji projektu Planu nie przewiduje się transgranicznego oddziaływania na środowisko, ponieważ:

- projekt Planu w dużej mierze sankcjonuje obecne zainwestowanie oraz wyznacza nowe tereny pod nowe zainwestowanie w bezpośrednim sąsiedztwie terenów już zainwestowanych,
- analizy przeprowadzone w Prognozie nie wykazały znaczącego oddziaływania na środowisko,
- odległość terenu objętego projektem Planu do granicy z Ukrainą wynosi około 39 km, a do granicy ze Słowacją około 25 km (pod uwagę były brane najbliższe odległości do granicy z Ukrainą i Słowacją).

## 18. Wnioski

- Ocena potencjalnych oddziaływań ma charakter hipotetyczny ze względu na charakter opracowania dokumentu, jakim jest prognoza – prognoza oddziaływania na środowisko nie jest raportem o oddziaływaniu na środowisko.
- Prognoza nie jest dokumentem rozstrzygającym o słuszności realizacji zamierzeń inwestycyjnych, a jedynie przedstawia prawdopodobne skutki, jakie realizacja zmian przyjętych w projekcie Planu może mieć na poszczególne elementy środowiska.
- Ustalenia projektu Planu nie naruszają przestrzennie terenów parków narodowych, rezerwatów przyrody, parków krajobrazowych, obszarów chronionego krajobrazu użytków ekologicznych, stanowisk dokumentacyjnych, zespołów przyrodniczo-krajobrazowych.
- Z związku z przeprowadzonymi analizami stwierdza się, że realizacja ustaleń projektu Planu nie będzie powodować znaczących negatywnych zmian w środowisku przyrodniczym i projektowane zagospodarowanie nie kwalifikuje się do działań wymienionych w art. 33, ust.1 ustawy z dnia 16 kwietnia 2004r. o ochronie przyrody.
- Nie przewiduje się, aby realizacja ustaleń projektu Planu uniemożliwiła osiągnięcie celów środowiskowych określonych jednolitych części wód zarówno powierzchniowych jak i podziemnych.
- Na podstawie przeprowadzonych analiz nie prognozuje się oddziaływań transgranicznych.
- Projekt Planu nie wprowadza takich form zagospodarowania przestrzennego, które w znaczący sposób mogą pogorszyć stan siedlisk przyrodniczych oraz siedlisk gatunków roślin i zwierząt, a także w znaczący sposób wpłynąć negatywnie na obszar Natura 2000

## 19. Wykorzystane materiały

- Projekt Miejscowego Planu Zagospodarowania Przestrzennego „Pisarowce 8”,
- Studium Uwarunkowań i Kierunków Zagospodarowania Przestrzennego Gminy Sanok, zatwierdzone Uchwałą Nr XXXV/227/98 Rady Gminy w Sanoku w dniu 16 czerwca 1998 r.,
- Opracowanie ekofizjograficzne podstawowe wykonane na potrzeby Miejscowego Planu Zagospodarowania Przestrzennego „Pisarowce 8”
- Obszary Natura 2000 na Podkarpaciu – RDOŚ w Rzeszowie, Rzeszów, 2011 r.,

- Powodzie, a planowanie przestrzenne – Poradnik – Instytut Gospodarki Przestrzennej i Komunalnej Oddział w Krakowie – Kraków 1999 rok,
- Obszary bezpośredniego zagrożenia powodzią w zlewni rzeki San jako integralny element Studium ochrony przeciwpowodziowej – RZGW
- Stan środowiska w województwie podkarpackim w 2012 roku – Wojewódzki Inspektorat Ochrony Środowiska w Rzeszowie – Rzeszów 2013 rok.
- Raport o stanie środowiska w województwie podkarpackim w latach 2013-2015
- Raport o stanie środowiska w województwie podkarpackim w 2019 roku
- Sdf obszarów Natura 2000,

## OŚWIADCZENIE

Ja niżej podpisana, Anna Hawaj

**niniejszym oświadczam, że spełniam wymogi**

o których mowa w art. 74a ust. 2 ustawy z dnia 3 października 2008 r. *o udostępnianiu informacji o środowisku i jego ochronie, udziale społeczeństwa w ochronie środowiska oraz o ocenach oddziaływania na środowisko* (Dz. U. z 2023 r. poz. 1094 z późn. zm.).

Jednocześnie oświadczam, że jestem świadoma odpowiedzialności karnej za złożenie fałszywego oświadczenia.

*Hawaj Anna*