

**w sprawie nadania Statutu Samodzielnemu Publicznemu Zespołowi Podstawowej
Opieki Zdrowotnej w Gminie Sanok**

Na podstawie art. 18 ust. 2 pkt. 15 ustawy z dnia 8 marca 1990 r. o samorządzie gminnym (Dz. U. 2017 r. poz. 1875 z późn. zm.) oraz art. 42 ustawy z dnia 15 kwietnia 2011 r. o działalności leczniczej (Dz. U. z 2016 r. poz. 1638 z późn. zm.)

**uchwała się,
co następuje:**

§ 1.

Nadaje się Statut Samodzielnemu Publicznemu Zespołowi Podstawowej Opieki Zdrowotnej w Sanoku stanowiący załącznik do niniejszej uchwały.

§ 2.

Traci moc uchwała Rady Gminy w Sanoku Nr XXI/160/2012 z dnia 25.06. 2012 r. w sprawie uchwalenia Statutu Samodzielnego Publicznego Zespołu Podstawowej Opieki Zdrowotnej w Gminie Sanok .

§ 3.

Wykonanie uchwały powierza się Wójtowi Gminy Sanok.

§ 4.

Uchwała wchodzi w życie po upływie 14 dni od dnia ogłoszenia w Dzienniku Urzędowym Województwa Podkarpackiego.

**PRZEWODNICZĄCY
Rady Gminy Sanok
Tadeusz Burka**



STATUT SAMODZIELNEGO PUBLICZNEGO ZESPOŁU PODSTAWOWEJ OPIEKI ZDROWOTNEJ W GMINIE SANOK

ROZDZIAŁ I

POSTANOWIENIA OGÓLNE

§ 1

Samodzielny Publiczny Zespół Podstawowej Opieki Zdrowotnej w Gminie Sanok zwanym dalej "Zespołem" jest samodzielnym publicznym zespołem podstawowej opieki zdrowotnej, realizującym świadczenia zdrowotne i promocję zdrowia. Zespół może także używać nazwy w formie skróconej SPZPOZ w Gminie Sanok.

§ 2

Zespół działa na podstawie:

- a) ustawy z dnia 15 kwietnia 2011 r. o działalności leczniczej (Dz. U. z 2016 r. poz. 1638 z późn. zm.) zwaną w dalszej części statutu „ustawą”.
- b) Uchwały Rady Gminy z dnia 26 listopada 1998 roku Nr II / 8 / 98 w sprawie przekształcenia Samorządowego Zespołu Podstawowej Opieki Zdrowotnej w Gminie Sanok.
- c) niniejszego Statutu.

§ 3

1. Podmiotem tworzącym Zespół jest Gmina Sanok.
2. Zespół uzyskuje osobowość prawną z chwilą wpisu do rejestru samodzielnych publicznych zakładów opieki zdrowotnej prowadzonego przez Krajowy Rejestr Sądowy.
3. Zespół jest podmiotem leczniczym niebędącym przedsiębiorcą.

§ 4

Siedziba Zespołu mieści się w Sanoku przy ul. Dworcowej 13.

ROZDZIAŁ II

CELE I ZADANIA ZESPOŁU

§ 5

Celem Zespołu jest:

- 1) udzielanie świadczeń zdrowotnych mających na celu:
 - a) zachowanie zdrowia oraz zapobieganie chorobom i urazom,
 - b) wczesne wykrywanie chorób,
 - c) leczenie,
 - d) zapobieganie niepełnosprawności i jej ograniczanie,
- 2) realizacja programów promocji zdrowia,
- 3) dążenie do zapewnienia podopiecznym poczucia bezpieczeństwa zdrowotnego.

§ 6

Zespół udziela świadczeń zdrowotnych w rodzaju ambulatoryjnych świadczeń zdrowotnych .

Do podstawowych zadań Zespołu należy:

- 1) organizowanie i sprawowanie podstawowej opieki zdrowotnej oraz rehabilitacji leczniczej
- 2) organizowanie badań diagnostycznych wykonywanych w celu rozpoznania stanu zdrowia i ustalenia dalszego postępowania leczniczego .

§ 7

1. Zespół udziela świadczeń zdrowotnych finansowanych ze środków publicznych osobom ubezpieczonym oraz innym osobom, uprawnionym do tych świadczeń na podstawie odrębnych przepisów.
2. Zespół udziela świadczeń zdrowotnych nieodpłatnie, za częściową lub całkowitą odpłatnością, na zasadach określonych w obowiązujących przepisach prawa lub w umowie cywilnoprawnej.
3. Wysokość opłat za świadczenia zdrowotne ustala Kierownik Zespołu.

§ 8

1. Świadczenia zdrowotne w Zespole udzielane są przez osoby wykonujące zawód medyczny, spełniające wymagania określone w odrębnych przepisach, z zachowaniem należytej staranności, zgodnie ze wskazaniami aktualnej wiedzy medycznej, z poszanowaniem praw pacjenta i z zasadami etyki zawodowej.
2. Zespół może uczestniczyć w przygotowaniu osób do wykonywania zawodu medycznego i kształceniu osób wykonujących zawód medyczny na zasadach określonych w odrębnych przepisach.

ROZDZIAŁ III

ORGANIZACJA WEWNĘTRZNA ZESPOŁU

§ 9

1. Zespół wykonuje działalność leczniczą w zakładzie leczniczym o nazwie : Zespół Opieki Zdrowotnej w Gminie Sanok – w skład którego wchodzi następujące jednostki organizacyjne:

- a) Ośrodek Zdrowia w Jurowcach
- b) Ośrodek Zdrowia w Mrzygłodzie
- c) Przychodnia Specjalistyczna w Sanoku, ul. Dworcowa 13
- Punkt Lekarski w Niebieszczanach

2. Stanowiska zarządzające Zespołem:

- a) Kierownik
- b) Zastępca Kierownika ds. Lecznictwa

3. Schemat struktury organizacyjnej Zespołu stanowi załącznik do Statutu.

§ 10

Organizację oraz sposób i warunki udzielania świadczeń zdrowotnych określa regulamin organizacyjny ustalony przez Kierownika Zespołu.

ROZDZIAŁ IV

ZARZĄDZANIE ZESPOŁEM

§ 11

Organami Zespołu są :

- 1) Kierownik
- 2) Rada Społeczna

§ 12

1. Zespołem kieruje i reprezentuje go na zewnątrz Kierownik będący przełożonym wszystkich pracowników Zespołu.
2. Kierownik decyduje w sprawach zatrudniania, zwalniania i wynagradzania pracowników Zespołu.
3. Stosunek pracy z Kierownikiem Zespołu nawiązuje i rozwiązuje podmiot tworzący.
4. Stosunek pracy z Kierownikiem może być nawiązany na podstawie umowy o pracę, powołania lub umowy cywilno-prawnej.

§13

Kierownik z zastrzeżeniem odrębnych uregulowań prawnych samodzielnie podejmuje decyzje dotyczące funkcjonowania Zespołu i ponosi za nie odpowiedzialność.

Podczas nieobecności Kierownika Zespołu zastępuje go wyznaczony przez niego pracownik Zespołu .

§14

Kierownik kieruje Zespołem przy pomocy:

- a) Zastępcy Kierownika ds. Lecznictwa,
- b) Głównego Księgowego.

ROZDZIAŁ V

RADA SPOŁECZNA ZESPOŁU

§ 15

1. Przy Zespole działa Rada Społeczna, która jest organem inicjującym i opiniodawczym podmiotu tworzącego oraz organem doradczym .
2. Radę Społeczną powołuje i odwołuje podmiot tworzący oraz zwołuje pierwsze posiedzenie.

§ 16

Sposób zwoływania posiedzeń Rady Społecznej, tryb pracy i podejmowania uchwał określa regulamin uchwalony przez Radę Społeczną i zatwierdzony przez podmiot tworzący .

§ 17

1. W posiedzeniach plenarnych Rady Społecznej uczestniczy Kierownik Zespołu oraz przedstawiciele organizacji związkowych, a z głosem doradczym mają prawo uczestniczyć przedstawiciele samorządów zawodów medycznych.
2. Przewodniczący Rady może zapraszać w miarę potrzeb także inne osoby.

§ 18

Członkiem Rady nie może być pracownik Zespołu.

§ 19

Zadania Rady Społecznej określa ustawa o działalności leczniczej.

§ 20

Kadencja Rady Społecznej trwa 4 lata.

Zmiany w składzie osobowym Rady Społecznej odbywają się na wniosek Przewodniczącego Rady oraz podmiotu tworzącego.

Rada Społeczna zostaje odwołana przed upływem kadencji w przypadku likwidacji Zespołu.

§ 21

1. Od uchwały Rady Kierownikowi Zespołu przysługuje odwołanie do podmiotu tworzącego.
2. Przed wniesieniem odwołania obie strony obowiązane są podjąć próby załatwienia sporu w drodze mediacji.

ROZDZIAŁ VI

ZASADY GOSPODARKI FINANSOWEJ

§ 22

Zespół prowadzi gospodarkę finansową na zasadach określonych w ustawie o działalności leczniczej.

Zespół prowadzi gospodarkę finansową pokrywając z posiadanych środków i uzyskiwanych przychodów koszty działalności i zobowiązań finansowych.

§ 23

Zespół prowadzi gospodarkę finansową na podstawie planu finansowego ustalanego przez Kierownika .

§ 24

Zespół prowadzi rachunkowość w oparciu o przepisy ustawy z dnia 29 września 1994 r. o rachunkowości

§ 25

Zespół, jako samodzielny publiczny zespół podstawowej opieki zdrowotnej gospodaruje samodzielnie przekazanymi w nieodpłatne użytkowanie nieruchomościami oraz majątkiem komunalnym i majątkiem własnym.

§ 26

Samodzielny publiczny zakład opieki zdrowotnej może uzyskiwać środki finansowe :

- a) z odpłatnej działalności leczniczej ;
- b) z darowizn, zapisów, spadków oraz ofiarności publicznej, także pochodzenia zagranicznego ;
- c) na cele i na zasadach określonych w przepisach art. 114 – 117 ustawy ;
- d) na realizację innych zadań określonych odrębnymi przepisami ;
- e) na pokrycie straty netto , o której mowa w art. 59 ust. 2 pkt 1 ustawy ;

§ 27

1. Wartość majątku Zespołu określają :

- a) fundusz założycielski ;
 - b) fundusz zakładu .
2. Fundusz założycielski zakładu stanowi wartość wydzielonej Zespołowi części mienia podmiotu tworzącego .
 3. Fundusz zakładu stanowi wartość majątku Zespołu po odliczeniu funduszu założycielskiego.

§ 28

1. Fundusz Zespołu zwiększa się o:
 - a) zysk netto ;
 - b) kwoty zwiększenia wartości aktywów trwałych , będącego skutkiem ustawowego przeszacowania tych aktywów ;
 - c) kwoty środków pieniężnych przekazane na pokrycie straty netto , o której mowa w art. 59 ust. 2 pkt 1 ustawy ;
2. Fundusz Zespołu zmniejsza się o :
 - a) stratę netto ;
 - b) kwoty zmniejszenia wartości aktywów trwałych , będącego skutkiem ustawowego przeszacowania tych aktywów .

§ 29

Zespół decyduje sam o podziale zysku, a także we własnym zakresie pokrywa stratę netto. Zobowiązania i należności Zespołu w przypadku jego likwidacji stają się zobowiązaniami i należnościami Gminy Sanok.

ROZDZIAŁ VII

POSTANOWIENIA KOŃCOWE

§ 30

Statut SPZPOZ w Gminie Sanok nadaje podmiot tworzący .

§ 31

Wszelkie zmiany w Statucie mogą być dokonane wyłącznie w trybie § 30 .

§ 32

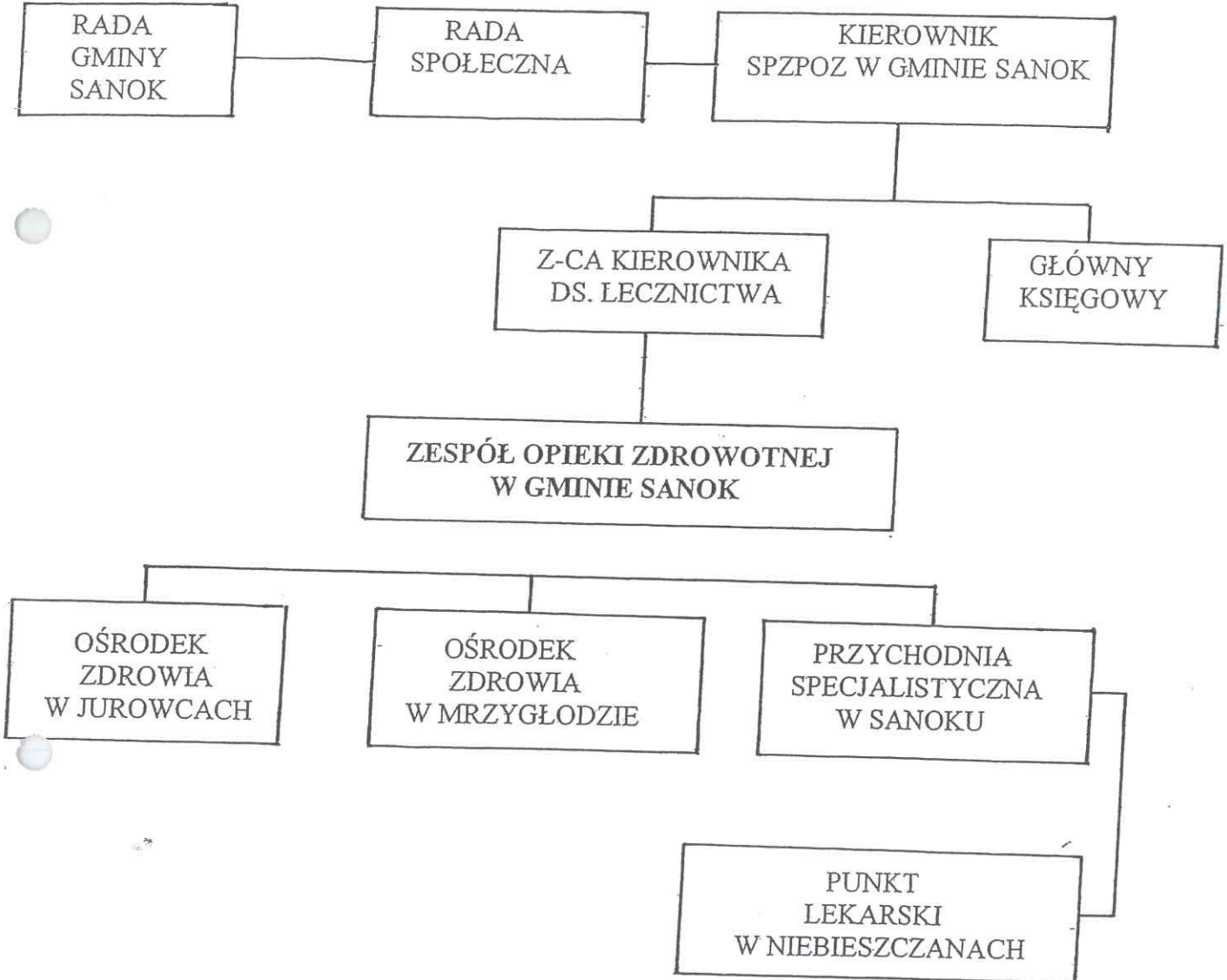
Nadzór nad Zespołem sprawuje podmiot tworzący, który dokonuje kontroli i oceny jego działalności na zasadach określonych w ustawie i odrębnych przepisach.

§ 33

W sprawach nieuregulowanych w niniejszym Statucie mają zastosowanie przepisy Ustawy o działalności leczniczej .

PRZEWODNICZĄCY
Rady Gminy Sanok
Tadeusz Barka

**SCHEMAT ORGANIZACYJNY
SPZPOZ W GMINIE SANOK**



**PRZEWODNICZĄCY
Rady Gminy Sanok**

Dariusz Burka