

**RADA GMINY
SANOK**

**Uchwała Nr XLVI/360/2010
Rady Gminy Sanok
z dnia 30 czerwca 2010**

w sprawie zatwierdzenia Planu Odnowy Miejscowości Markowce

Na podstawie art. 7 ust 1 pkt 9, 10, oraz art. 18 ust 2 pkt 6 ustawy z dnia 8 marca 1990 r. o samorządzie gminnym (tekst jednolity z 2001 r Dz. U. Nr 142, poz. 1591, z późniejszymi zmianami), art. 5 ust. 1 pkt 20 ustawy z dnia 7 marca 2007 r. o wspieraniu rozwoju obszarów wiejskich z udziałem środków Europejskiego Funduszu Rolnego na rzecz Rozwoju Obszarów Wiejskich (Dz. U. Nr 64, poz. 427 z póź. zm.) uchwała się co następuje:

§ 1

Zatwierdza się Plan Odnowy Miejscowości Markowce na lata 2010-2017 przyjęty przez Zebranie Wiejskie mieszkańców miejscowości Markowce.

§ 2

Plan Odnowy Miejscowości Markowce stanowi załącznik do niniejszej uchwały.

§ 3

Wykonanie uchwały powierza się Wójtowi Gminy Sanok.

§ 4

Uchwała wchodzi w życie z dniem podjęcia.

PRZEWODNICZĄCY
Rady Gminy Sanok
Stanisław Wesolý

**RADA GMINY
SANOK**



PLAN ODNOWY MIEJSCOWOŚCI MARKOWCE



NA LATA 2010-2017

Plan Odnowy Miejscowości Markowce

Spis treści:

I.	Wstęp.....	3
II.	Położenie	5
	2.1 Przynależność administracyjna	5
	2.2 Charakterystyka.....	5
	2.3. Ludność	7
III.	Historia	7
IV.	Aktualna sytuacja społeczno- gospodarcza.....	10
	4.1. Ochotnicza Straż Pożarna.....	12
	4.2. Ludowy Klub Sportowy ORKAN MARKOWCE.....	14
V.	Gospodarka.....	17
VI.	Zasoby miejscowości Markowce	17
VII.	Analiza SWOT	19
VIII.	Misja i cele strategiczne	20
IX.	Harmonogram działań.....	30
X.	Źródła finansowania.....	31
XI.	System wdrażania.....	32
XII.	Zgodność Planu Odnowy Miejscowości Markowce z innymi dokumentami strategicznymi.....	33
XIII.	Podsumowanie.....	35

Plan Odnowy Miejscowości Markowce

I. Wstęp

Plan Odnowy Miejscowości Markowce wykonano na podstawie art. 18 ust. 2 pkt. 6 ustawy z dnia 8 marca 1990 roku o samorządzie gminnym (Dz. U. z 2001 r., Nr 142, poz. 1591 z p. zm.). Plan został opracowany zgodnie z wytycznymi zawartymi w Rozporządzeniu Ministra Rolnictwa i Rozwoju Wsi w sprawie: szczegółowych warunków i trybu przyznawania pomocy finansowej w ramach działania „Odnowa i rozwój wsi” objętego Programem Rozwoju Obszarów Wiejskich na lata 2007 – 2013.

Rozwój i odnowa obszarów wiejskich stanowi kluczowe wyzwanie dla Polski w okresie integracji z Unią Europejską. Zasadniczym celem jest wzmocnienie działań służących zmniejszaniu dysproporcji i różnic w poziomie rozwoju obszarów wiejskich w stosunku do terenów miejskich.

Plan Odnowy Miejscowości jest jednym z najważniejszych elementów odnowy wsi, jej rozwoju oraz poprawy warunków pracy i życia mieszkańców. Sporządzenie i uchwalenie takiego dokumentu stanowi niezbędny warunek przy aplikowaniu o środki finansowe w ramach „Programu Rozwoju Obszarów Wiejskich 2007 - 2013” działanie „Odnowa i rozwój wsi”.

Celem działania „Odnowa i rozwój wsi” jest poprawa jakości życia na obszarach wiejskich poprzez zaspokojenie potrzeb społecznych i kulturalnych mieszkańców wsi oraz promowanie obszarów wiejskich. Działanie umożliwi rozwój tożsamości społeczności wiejskiej, zachowanie dziedzictwa kulturowego i specyfiki obszarów wiejskich oraz wpłynie na wzrost ich atrakcyjności turystycznej i inwestycyjnej.

W ramach działania pomocą finansową zostaną objęte projekty dotyczące:

- budowy, przebudowy, remontu lub wyposażenia obiektów:
 - a) pełniących funkcje publiczne, społeczno-kulturalne, rekreacyjne i sportowe,
 - b) służących promocji obszarów wiejskich, w tym propagowaniu i zachowaniu dziedzictwa historycznego, tradycji, sztuki oraz kultury,
- kształtowania obszaru przestrzeni publicznej;
- budowy remontu lub przebudowy infrastruktury związanej z rozwojem funkcji turystycznych, sportowych lub społeczno-kulturalnych;
- zakupu obiektów charakterystycznych dla tradycji budownictwa w danym regionie, w tym budynków będących zabytkami, z przeznaczeniem na cele publiczne;
- odnawiania, eksponowania lub konserwacji lokalnych pomników historycznych, budynków będących zabytkami lub miejsc pamięci;

Plan Odnowy Miejscowości Markowce

- kultywowania tradycji społeczności lokalnej oraz tradycyjnych zawodów.

Uwarunkowania Planu Odnowy Miejscowości polegają na tym, że ma on zdecentralizowany, lokalny charakter, obejmuje ograniczony teren jednej miejscowości i przygotowywany jest z inicjatywy i przez mieszkańców miejscowości. Specyfika planu polega na tym, że jest on ukierunkowany na zagadnienia cywilizacyjno – kulturowe, koncentruje się na prostych, lokalnych przedsięwzięciach, które prowadzić mają do poprawy standardu i jakości życia mieszkańców. Ma mniej pro-gospodarczy, a bardziej pro-społeczny i pro-kulturowy charakter. I dzięki temu może stanowić doskonałe uzupełnienie strategii rozwoju całej gminy, która zazwyczaj koncentruje się na zagadnieniach infrastrukturalnych i gospodarczych.

Celem planu jest podtrzymanie lub odtworzenie atrakcyjności wsi jako miejsca zamieszkania i zaplanowanie oraz przeprowadzenie tego w sposób dostępny, oczekiwany i popierany oraz wykonalny dla lokalnej społeczności. Jest to szczególnie ważne w dzisiejszej sytuacji, gdy miasta oferują konkurencyjną alternatywę zamieszkania, a rolnictwo traci swą atrakcyjność jako źródło utrzymania, co prowadzi m.in. do migracji młodych ludzi, szczególnie tych lepiej wykształconych ze wsi do miasta. Idea odnowy wsi wyrasta z przekonania, że odnowiona, doinwestowana i ożywiona kulturowo wieś odzyska swoją atrakcyjność jako miejsce zamieszkania, zapewni swoim mieszkańcom godziwy standard i jakość życia oraz zdoła zatrzymać młodzież na miejscu. Nie jako „mini-miasto”, wysokozurbanizowana i konkurująca z ośrodkami miejskimi bogactwem oferty, ale właśnie jako „nowa wieś”, nowoczesna, lecz ceniąca i zachowująca swój wiejski charakter i kulturową specyfikę. Plan Odnowy ma więc charakter „planu małych kroków”, ale w kierunku wielkich celów. Małych kroków, które podejmowane przez mieszkańców przy finansowym i organizacyjnym wsparciu gminy doprowadzić mają do trwałej poprawy miejscowych warunków życia.

Korzyści wynikające z posiadania Planu Odnowy Miejscowości:

- plan umożliwi efektywne gospodarowanie zasobami takimi, jak środowisko, ludzie, infrastruktura i środki finansowe;
- zapisanie tego procesu w formie dokumentu umożliwi stałą ocenę postępów i korygowanie błędów przez wszystkich członków społeczności lokalnej;
- dokument umożliwi zaangażowanie władz lokalnych oraz mieszkańców w planowanie swojej przyszłości. Uwzględnienie różnych opinii, pomysłów i koncepcji często wymaga porozumienia. Osiągnięte porozumienie, na drodze otwartej dyskusji, pozwala na wypracowanie strategii, z którą będzie identyfikowała się społeczność lokalna;

Plan Odnowy Miejscowości Markowce

• tworzenie Planu Odnowy sprzyja realistycznej ocenie mocnych i słabych stron miejscowości, a przez to przyjrzenie się możliwościom oraz potencjalnym problemom, które mogą się pojawić w przyszłości. W ten sposób można uniknąć wielu trudności.

Plan Odnowy Miejscowości Markowce obejmuje swoim zasięgiem obszar tej miejscowości. Niniejsze opracowanie zawiera charakterystykę miejscowości, inwentaryzację zasobów, służącą ujęciu stanu rzeczywistego, analizę SWOT czyli mocne i słabe strony miejscowości, planowane kierunki rozwoju, przedsięwzięcia wraz z szacunkowym kosztorysem i harmonogramem działań.

Plan Odnowy Miejscowości Markowce to dokument, który określa strategię działań w sferze społeczno-gospodarczej na lata 2008 - 2015. Plan ten jest planem otwartym stwarzającym możliwość aktualizacji w zależności od potrzeb społecznych i uwarunkowań finansowych. Oznacza to, że mogą być dopisywane nowe zadania, a także to, że może zmienić się kolejność ich realizacji w zależności od uruchomienia i dostępu do funduszy UE.

Projekt wprowadzony do planu zadań powstał w oparciu o wytyczne środowiska lokalnego i konsultacje społeczne. Podstawą tworzenia Planu Odnowy Miejscowości Markowce jest zdanie sobie sprawy z lokalnych zasobów i potencjałów, zmobilizowanie ich, zainwestowanie w rozwój i stworzenie systemu działań partnerskich tak, aby uzyskać efekt przyrastania inicjatyw i kumulowania się ich skutków.

II. Położenie

2.1 Przynależność administracyjna

MIEJSCOWOŚĆ:	MARKOWCE
GMINA:	GMINA WIEJSKA SANOK
POWIAT:	SANOCKI
WOJEWÓDZTWO:	PODKARPACKIE
SOŁTYS:	MARIA AMBICKA

2.2 Charakterystyka

Wieś Markowce położone są w odległości około 13 km od Miasta Sanoka. Jest jedną z miejscowości należących do Gminy Sanok. Wiejska gmina Sanok jest jedną z 159 gmin województwa podkarpackiego. Położona

Plan Odnowy Miejscowości Markowce

w południowo - wschodniej części województwa nad rzekami: San, Sanoczek, Pijawka i Tyrawka. Sąsiaduje z gminami: od północy Dydnia, Bircza, Brzozów,- od wschodu z: Gminą Tyrawa Wołoska, Gminą Miejską Sanok, Gminą Zarszyn,- od południa z: Gminą Zagórz, Gminą Bukowsko,- od zachodu z: Gminą Zagórz, Gminą Bukowsko.

Sanok należy do dużych gmin województwa i powiatu. Zajmuje powierzchnię 231,38 km².

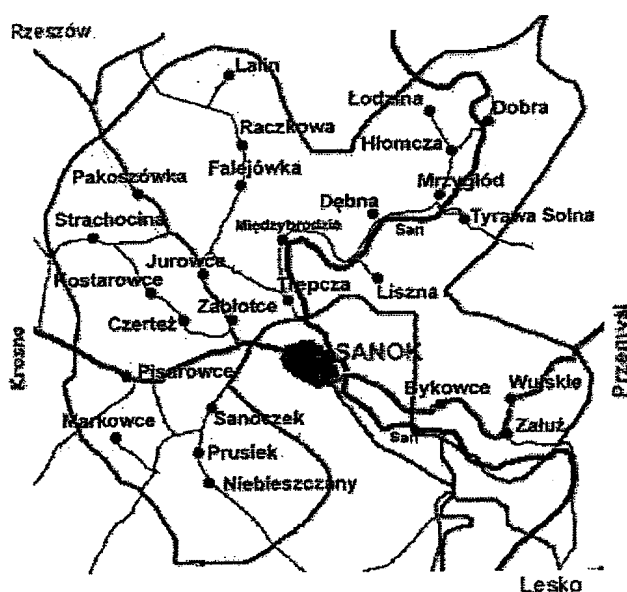
Łącznie gminę zamieszkuje 17 240 osób. Na terenie gminy znajduje się 32 zróżnicowanych pod względem demograficznym, gospodarczym, funkcjonalnym miejscowości tworzących układ administracyjno-przestrzenny.

Miejscowość Markowce położona jest w południowo- zachodniej części Gminy Sanok, około 10 km od Sanoka, w Powiecie sanockim, w południowo- wschodniej części Województwa Podkarpackiego.

Markowce są jednym z 32 sołectw Gminy Sanok o powierzchni 242,6817 ha zlokalizowane są przy drodze powiatowej Sanok- Bukowsko aż do przejścia granicznego ze Słowacją w Radoszycach oraz drodze Markowce- Piarowce, prowadzącej przez przysiółek Podgaj.

Ta mała wieś leży na wysokości 388m n.p.m. Pod względem morfologicznym znajduje się na obszarze jednostki tektonicznej zwanej Dołami Jasielsko- Sanockimi.

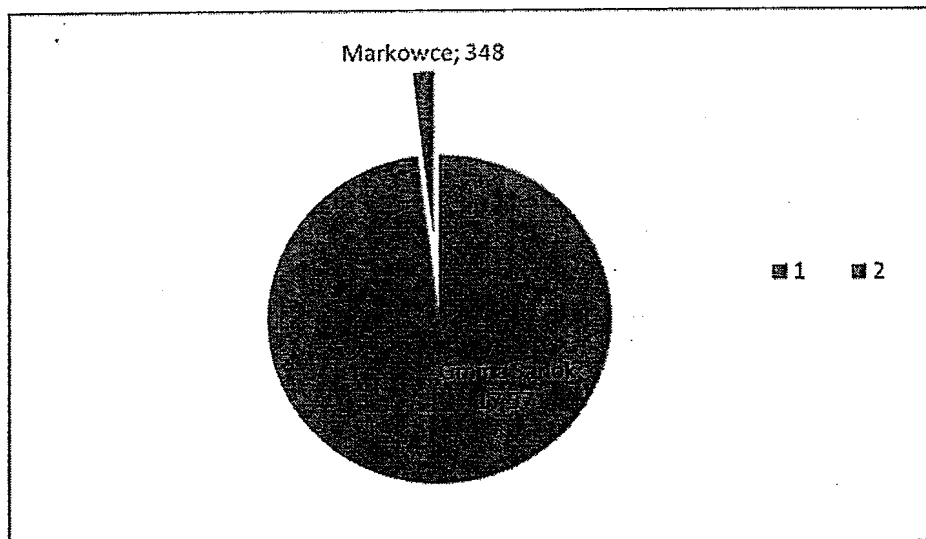
Od południowego- wschodu graniczy z Prusikiem, od południowego- zachodu z Pobiednem, od zachodu z Jędruszkowcami, od północnego- zachodu z Piarowcami, a od północy i północnego- wschodu z miejscowością Sanoczek.



Plan Odnowy Miejscowości Markowce

2.3. Ludność

Miejscowość Markowce liczy 348 mieszkańców zamieszkujących 75 domów (stan na 31.12.2007r.), co stanowi 2,62% ogółu mieszkańców Gminy Sanok.



III. Historia

Markowce to wieś należąca do parafii rzymsko- katolickiej w Dudyńcach, będąca niegdyś własnością szlachecką rodu Romerów.

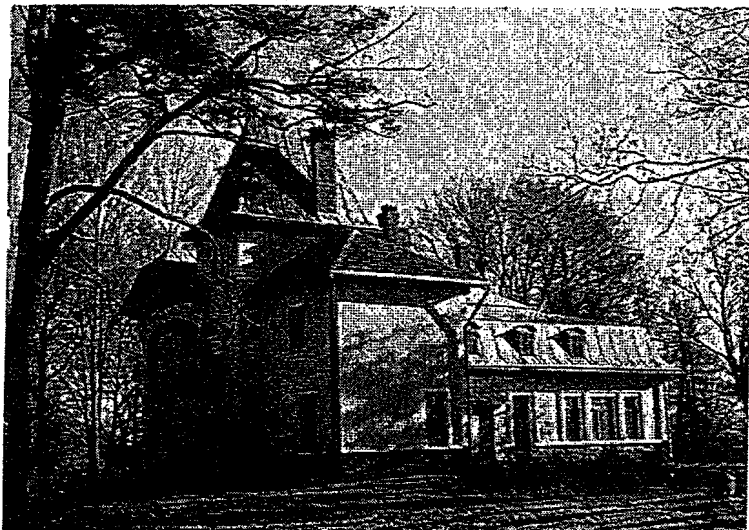
Wioska była lokowana na prawie wołoskim. Do roku 1772 leżała administracyjnie w ziemi sanockiej województwa ruskiego. Od 1772r. Należała do cyrkułu leskiego, a następnie sanockiego. Po reformie administracyjnej w roku 1864 powiat sądowy sanocki, Gmina miejska Sanok w kraju Galicja.

W roku 1898 wieś liczyła 140 osób zamieszkujących 25 domów.

Po lewej stronie drogi powiatowej Sanok- Bukowsko, w obniżeniu terenu znajduje się dwór Jachimowskich wybudowany pod koniec XIX w. na miejscu starszej budowli, z której zachowały się sklepione kolebkowo piwnice (XVII- XVIII w). Piętrowy, potynkowany budynek korpusu wzniesiono na rzucie litery L, od południa dostawiono parterowe skrzydło. Fasadę skierowaną na zachód ozdobiono czworoboczną, częściowo wtopioną w mur budowli wieżą pokrytą wysokim, czterospadowym dachem. Od północy do wieży przylega ryzalit przepruty arkadami, mieszczący na parterze główne wejście, na piętrze zaś loggię osłoniętą metalową balustradą. Wschodnia elewacja poprzedzona została tarasem, północną dzieli płytki ryzalit. Nieregularnie rozmieszczone, różnej wielkości okna i drzwi ujęte w listwowe

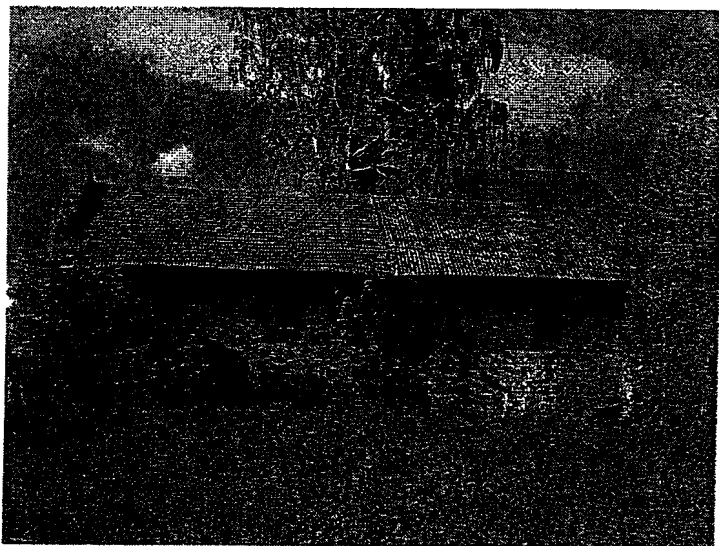
Plan Odnowy Miejscowości Markowce

obramowania (okno w wieży zdobi trójkątny przyczółek wsparty na konsolkach), drewniane gzymsy wsparte na kroksztynach, ozdobne drewniane olistowania szczytów ryzolitów dodają budowli malowniczego wdzięku. Kryte blachą, wielospadowe dachy podkreślają bogate rozczłonkowanie bryły.



Zabytkowy dworek w Markowcach

Wokół dworu założono równoległe z budowlą park, z którego zachowała się aleja grabowa, altana grabowa i drzewa pomnikowe: lipy (360-430 cm), dęby (ok.400cm), klon (400cm), modrzewie.



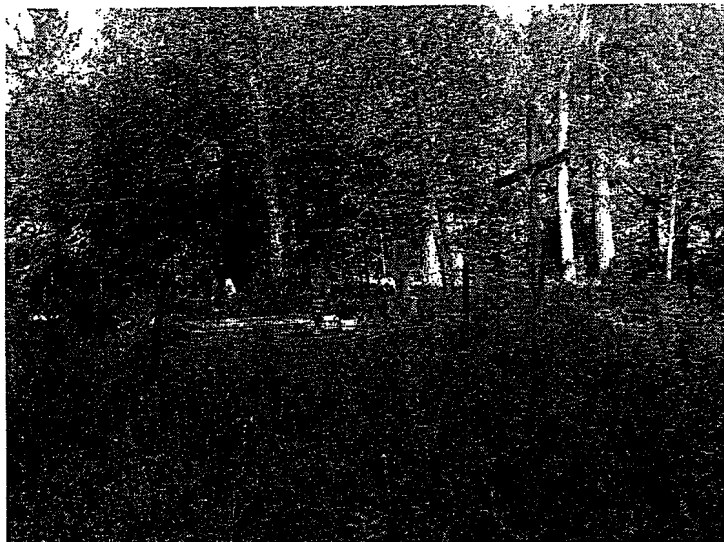
Spichlerz z czasów dworskich

Z czasów dworskich zachował się również murowany spichlerz z kamiennymi piwnicami sklepieniami kolebkowo, w których podczas II Wojny Światowej w czasie bombardowań chronili się mieszkańcy Markowiec.

Z okresu przedwojennego zachował się także budynek pralni, kuchni czeladzkiej oraz

Plan Odnowy Miejscowości Markowce

oficyny (przebudowany ostatnio na pałacyk mieszkalny).



Cmentarzyk z czasów II Wojny Światowej

W parku przydworskim istnieje po dziś dzień cmentarzyk z czasów II Wojny Światowej, na którym pochowane są ofiary bombardowań oraz przedwojenna kapliczka Matki Bożej.



Kapliczka Matki Bożej

W centrum wsi znajdują się „resztki” stawu z czasów dworskich.

Wśród postaci mających wpływ na rozwój wioski są:

- **Adam Myczkowski**, ostatni właściciel dworku, którego żoną była Kamila z domu Jachimowska. Mieli oni czworo dzieci: Basię, Adama, Jurka i Ewę. Myczkowski zadłużył majątek i wyjechał do Australii, zaś jego żona wraz z dziećmi do Krakowa.
- Następnie przez ok. 2 lata dwór dzierżawił żyd **Tretner**.

Plan Odnowy Miejscowości Markowce

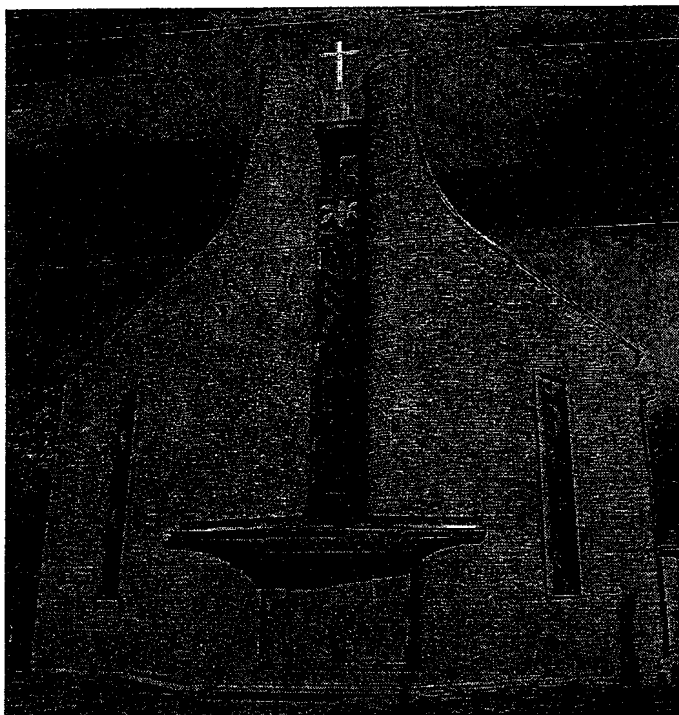
- Po ustaniu dzierżawy bank z siedzibą we Lwowie przysłał swego pracownika-*Milowicza*, który zarządzał majątkiem do czasu wybuchu II Wojny Światowej. Miał on rozparcelować dwór i sprzedać go za długi, ale przeszkodziła mu w tym wojna. Po wojnie wraz z żoną oraz synami Janem

i Aleksandrem zostali zmuszeni do wyjazdu z Markowiec.

W czasie wojny dwór zajmowali Niemcy. Uprawiali ziemię, zaś Polacy pracowali dla nich za zboże.

- Po wojnie pierwszym proboszczem parafii Dudyńce był *ks. Piotr Bajek*, zaś sołtysem został *Michał Ambicki*.

W pałacu działała szkoła, następnie prezydium i poczta. Rozparcelowano majątek dworski i rozdano ziemię mieszkańcom. Doprowadzono linię elektryczną, później gazową i telefoniczną.



Kościół pod wezwaniem Matki Bożej w Markowcach

W 1991r. wzniesiono kościół pod wezwaniem Matki Bożej Matki Kościoła będący filią Kościoła w Dudyńcach. W roku 1994 założono cmentarz parafialny w Markowcach.

IV. Aktualna sytuacja społeczno- gospodarcza

Markowce to miejscowość w większości rolnicza, jednakże gospodarstwa są tu małe,

Plan Odnowy Miejscowości Markowce

zaś gleby słabe. Dlatego też mieszkańcy zmuszeni są pracować w okolicznych firmach, lub za granicą. Ponieważ w Sanoku i okolicy jest wysokie bezrobocie grono młodych ludzi po ukończeniu studiów pozostaje w dużych miastach.

Zabudowa Markowiec jest dość ładna i nowa. Powietrze jest tu czyste, przyroda zaś sprzyja rozwojowi turystyki, dlatego można by przy niedużych nakładach rozwinąć tu działalność agroturystyczną oraz sieć drobnych usług celem stworzenia nowych miejsc pracy.



Wiejski Dom Kultury w Markowcach

Markowce posiadają Wiejski Dom Kultury, w którym mieszczą się boksy Ochotniczej Straży Pożarnej. Nieopodal znajdują się boiska sportowe do gry w piłkę nożną, siatkówkę i koszykówkę oraz budynek, w którym w przeszłości działała szkoła podstawowa.

Miejscowość posiada również 4,17 ha mienia komunalnego Gminy Sanok w tym park przydworski oraz 5,99 ha pastwiska, które jest własnością Skarbu Państwa z Mienia Wiejskiego wsi Markowce.

We wsi znajduje się pałac i spichlerz, które są prywatną własnością Janiny i Kamila Fog oraz obora i garaż – własność mienia komunalnego Gminy Sanok.

Budynki komunalne i dworskie znajdują się w złym stanie i wymagają dużych nakładów, aby je doprowadzić do stanu używalności.

Zarówno budynek kościoła, jak i cmentarz są stosunkowo nowe, jednakże wymagają jeszcze sporo pracy.

Plan Odnowy Miejscowości Markowce

4.1. Ochotnicza Straż Pożarna

Adres 38-530 MARKOWCE 118 Województwo: PODKARPACKIE
KRS 0000249781
NIP 687-183-82-70
REGON 180105222
Status firmy Firma zarejestrowana w KRS od 2006-01-26.

Sposób reprezentacji Prezes Zarządu reprezentuje OSP na zewnątrz i kieruje całokształtem prac zarządu.
Umowy oraz pełnomocnictwa i dokumenty finansowe podpisują w imieniu OSP Prezes lub Wiceprezes i Skarbnik.

Zarząd OSP MIEDZIUCH STANISŁAW – PREZES
SZCZEPAŃSKI ADAM – CZŁONEK ZARZĄDU, SIWIK RAFAŁ – CZŁONEK ZARZĄDU, KORNASIEWICZ STANISŁAW – NACZELNIK, KOTLARZ ANDRZEJ – ZASTĘPCA, NACZELNIKA
DANIŁO PAWEŁ – SKARBNIK, DANIŁO BOGUSŁAW – SEKRETARZ



OSP w Markowcach - mężczyźni

Działalność statutowa OSP Markowce została zatwierdzona w 1958 roku. Bezpośrednim jej zadaniem była działalność prewencyjno-interwencyjna, tj. przeciwdziałanie zagrożeniom

Plan Odnowy Miejscowości Markowce

pożarowym oraz udział w akcjach gaśniczych na terenie Markowiec i okolicznych miejscowości. W pierwszych latach działalności z uwagi na skromne wyposażenie przeciwpożarowe działalność OSP była bardzo ograniczona. Ówczesna jednostka dysponowała motopompą M-400 z węzami ssawnymi oraz kilkoma odcinkami węży W-52 i W-75. Rozwój jednostki jak na ówczesne czasy był bardzo dynamiczny w 1968 roku jednostka otrzymała samochód marki Żuk. Zorganizowano drużynę pożarniczą. Regularnie brano udział w zawodach pożarniczych na terenie gminy i powiatu. Szybki rozwój jednostki wymuszał nowe działania. W 1973 r. przystąpiono do budowy Domu Strażaka z salą widowiskową. Dzięki ogromnemu zaangażowaniu nie tylko członków OSP ale także całej społeczności mieszkańców Markowiec w krótkim czasie oddano do użytku Dom Strażaka, który jak na tamte czasy był jednym z najnowocześniejszych budynków na terenie całej gminy a nawet powiatu. Kolejne lata to okres zastoju w działalności OSP Markowce. Dom Strażaka przekształcono w Wiejski Dom Kultury. W 2006 roku Grupa Inicjatywna Druhów OSP Markowce postanowiła o zmianie zarządu i nakreśliła nowe działania OSP. Zarejestrowano jednostkę w Krajowym Rejestrze Sądowym i zatwierdzono statut. W skład zarządu weszli:

- Miedziuch Stanisław – Prezes,
- Kornasiewicz Stanisław – Wiceprezes
- Kiszka Daniel – Naczelnik

Nadrzędne cele jednostki jakie wtedy założono to;

- aktywacja druhow do działania,
- zmodernizowanie boksów na samochody,
- zakup ubrań ochronnych dla druhow,
- wymiana samochodu na większy,
- zorganizowanie drużyny młodzieżowej dziewcząt i chłopców.

Większość założeń została zrealizowana w bardzo krótkim czasie, dzięki zaangażowaniu druhow a szczególnie prezesa. Największym osiągnięciem był zakup wozu bojowego, typu ciężkiego na 4000 l wody z autopompą. W 2008 roku w lipcu zorganizowano 50-lecie OSP Markowce. Podczas uroczystości poświęcono sztandar ufundowany przez mieszkańców Markowiec. Do chwili obecnej realizowane są zadania wytyczone na pierwszym spotkaniu, które są systematycznie uzupełniane o nowe potrzeby. Doposaża się jednostkę w sprzęt bojowy i pomocniczy. Z wiejskich pieniędzy zakupiono pompę szlamową do brudnej wody, ubrania ochronne dla druhow i piłę motorową. We własnym zakresie w czynie społecznym wykonano zaplecze kuchenne z płytkami i boksy dla samochodów oraz wymieniono drzwi garażowe w WDK, gdzie obecnie mieści się siedziba OSP. W szeregach OSP Markowce znajduje się

Plan Odnowy Miejscowości Markowce

także drużyna dziewcząt i chłopców. Biorą oni czynny udział w zawodach pożarniczych organizowanych cyklicznie na terenie gminy.



Drużyna dziewcząt podczas zawodów strażackich

Cyklicznie co roku w Wiejskim Domu Kultury, OSP Markowce organizuje z partnerską miejscowością Gribov ze Słowacji integracyjny festyn połączony z meczem piłkarskim. Według ogólnie przyjętych zasad impreza organizowana jest co drugi rok w Markowcach a co drugi rok w Gribovie. Średnio w takiej imprezie integracyjnej uczestniczy ok. 50 osób.

4.2. Ludowy Klub Sportowy ORKAN MARKOWCE



Nazwa: LKS Orkan Markowce

Drużyna obecnie rozgrywa mecze w klasie "C" Grupie II okręgu Krośnieńskiego.

Rok założenia: 1969

Barwy: żółto-czarne

Stadion: Stadion Gminny w Markowcach

Prezes: Paweł Daniło

Plan Odnowy Miejscowości Markowce

Trener: brak

Historia Klubu

Rok Założenia: 1969

Początki Ludowego Zespołu Sportowego w Markowcach mają miejsce w połowie lat 60-tych. Młodzież pracuje przy powiększeniu boiska, usuwa się przeszkadzające drzewa, równa płytę. Rozgrywano też mecze z okolicznymi wioskami. W roku 1969 LZS Markowce inauguruje rozgrywki w ówczesnej Lidze Wiejskiej, mając za przeciwników drużyny z następujących miejscowości: Pisarowce, Trepcza, Czerteż, Hłomecza, Liszna, Raczkowa, Kostarowce, Łodzina. Rok 1969 przyjmuje się jako datę oficjalnego powstania Ludowego Zespołu Sportowego Markowce.

Zarząd ówczesnego LZS-u tworzyli:

Prezes - Starzewski Zdzisław

Sekretarz - Paclawski Edward

Skarbnik - Starzewski Waclaw

Członkami-założycielami byli:

Kiszka Zenon, Ambicki Ferdynand, Ambicki Janusz, Kiszka Marian, Woźny Stanisław, Gagatko Adam, Adamski Józef, Woźny Tadeusz

Oto skład początkowy 1969 rok:



Stoją od lewej: Zenon Kiszka, Ferdynand Ambicki, Waclaw Starzewski, Janusz Ambicki, Edward Paclawski.

Siedzą od lewej: Marian Kiszka, Stanisław Woźny, Adam Gagatko, Zdzisław Starzewski, Józef Adamski, Tadeusz Woźny.

Ludzie którzy prowadzili działalność LZS Orkan Markowce:

Plan Odnowy Miejscowości Markowce

1969-1974-Starzewski Zdzisław, Paclawski Edward, Starzewski Wacław

1975-1979-Wawer Tadeusz

1979-1980-Rogus Wiesław

1980-1981-Kotlarz Stanisław, Miedziuch Stanisław, Rogus Wiesław

1986-1990-Kornasiewicz Stanisław, Ciepły Leszek, Miedziuch Stanisław, Kotlarz Stanisław

1991-1994-Siwik Mieczysław, Ciepły Leszek, Hendzel Andrzej, Wawer Tadeusz, Ambicki Krzysztof, Szostak Jan

1994-1995-Ciepły Leszek, Wawer Tadeusz, Ambicki Krzysztof, Krupski Tadeusz

1995-1998-Gagatko Adam, Ciepły Leszek, Wawer Tadeusz

1998-1999-Miedziuch Stanisław, Kotlarz Stanisław, Ciepły Leszek, Kornasiewicz Stanisław

1999-2008-Mieczysław Siwik

2009-Paweł Daniło

Okres największej świetności:

Po zakończeniu sezonu 1980/1981 LZS Markowce znów rozgrywa swoje mecze w sposób nieorganizowany. Stan ten trwa do roku 1986 kiedy to startuje drużyna w ówczesnej klasie "C" by w roku 1987 uzyskać awans do klasy "A".

Na wskutek fuzji z LZS Pielnia Między 1987 a 1994 rokiem przez 7 kolejnych sezonów LZS Orkan występuje w klasie "A".

Na te też lata, a szczególnie na lata 1987-1991 przypada okres największej świetności LZS-u w jego historii. Drużyna z powodzeniem startuje w klasie "A". Z dobrym skutkiem bierze udział w rozgrywkach Pucharu Polski na szczeblu Okręgowym.

Największe osiągnięcia:

-Mistrzostwo klasy C - 1981

-Awans do klasy A - 1987

-7 lat w klasie A bez spadku - 1986/1987_1993/1994

-IV runda pucharu Polski na szczeblu okręgu- 1987

-Mistrzostwo klasy B-1997

SEZON:

1969-1980-liga wiejska i Klasa "C"

1980-1985-

1986/1987-Klasa

1988/1989-Klasa "A"

Plan Odnowy Miejscowości Markowce

1989/1990-Klasa "A"
1990/1991-Klasa "A"
1991/1992-Klasa "A"
1992/1993-Klasa "A"
1993/1994-Klasa "A"
1994/1995-Klasa "B"
2003/2004-klasa B Krosno Grupa I
2004/2005-Klasa C Krosno Grupa II
2005/2006-Klasa C Krosno Grupa I
2006/2007-Klasa C Krosno Grupa II
2007/2008-Klasa C Krosno Grupa II
2008/2009-Klasa C Krosno Grupa II

V. Gospodarka

Na dzień dzisiejszy Markowce posiadają na swoim terenie mały zakład krawiecki właścicielką jest Agnieszka Pietrasz, zakład pogrzebowy – właścicielami są Ziemiański Szczepan i Barbara oraz sklep spożywczy- własności Fryderyki Gagatko. Poza tym cztery większe gospodarstwa rolne, z których właściciele dwóch utrzymują się tylko z pracy w gospodarstwie i rent starszych członków rodziny (Woźny Stanisław i Ambicki Piotr). Są to gospodarstwa ok. 10-cio hektarowe. Pozostałe małe gospodarstwa ok. 3-4 ha jeszcze działają, jednak ich właściciele pracują poza rolnictwem.

VI. Zasoby miejscowości Markowce

<i>Rodzaj zasobu</i>	<i>Opis zasobu jakim wieś dysponuje</i>
Środowisko przyrodnicze	
Walory krajobrazu	Doły Jasielsko- Sanockie; flisz karpacki; pagórki i niecki.
Klimat	Wg klasyfikacji klimatycznej Romera klimat „górski i podgórski typu zaciszy śródgórskich krainy samborsko - sądeckiej”. Wiosny charakteryzują się

Plan Odnowy Miejscowości Markowce

	<p>dużym zróżnicowaniem temperatur, lata są upalne, jesień długie i ciepłe, a zimy surowe i śnieżne.</p> <p>Najcieplejszym miesiącem jest lipiec(17⁰C),najzimniejszym styczeń(-4⁰C). Średnia roczna temp. powietrza wynosi 7,7⁰C. Suma rocznych opadów wynosi 737-912mm. Charakterystyczną cechą tego klimatu jest duża zmienność warunków atmosferycznych, wynikająca ze ścierania się oceanicznych i kontynentalnych mas powietrza. Okres wegetacyjny roślin wynosi ok. 209 dni.</p>
Walory szaty roślinnej	<ul style="list-style-type: none"> - srebrna lipa (głowiasta), - dęby, - klony dzikie, - klon czerwony, - jesiony, - modrzewie, - akacje, - klony zwykłe.
W Markowcach działają	<ul style="list-style-type: none"> - Mini Szkołka Tenisa Stołowego, - drużyna piłkarska LKS, - Ochotnicza Straż Pożarna, - posiadamy 6 stołów do tenisa, sprzęt nagłaśniający, brak nam świetlicy z komputerami.

Zródło: Opracowanie własne

VII. Analiza SWOT

Poprzez analizę SWOT postarano się przeanalizować mocne i słabe strony Sołectwa Markowce oraz jego szanse i zagrożenia stwarzane przez otoczenie. Pozwala to także na określenie obecnej sytuacji w Markowcach oraz przyszłych kierunków rozwoju. Skrót SWOT pochodzi od pierwszych liter angielskich słów: strenghts (mocne strony), weaknesses (słabe strony), opportunities (szanse), threats (zagrożenia). Wyodrębnienie mocnych i słabych stron oraz szans i zagrożeń w Sołectwie Markowce stanowiło podstawę do określenia misji sołectwa.

Mocne strony	Słabe strony
<ul style="list-style-type: none"> - Walory przyrodnicze - Zasoby kulturowe - Boisko sportowe we wsi - Dostęp do sieci gazowej - Niskie podatki w porównaniu do sąsiednich gmin - Dbłość ogółu mieszkańców gminy o środowisko i estetykę. - Zaangażowanie władz gminy w jej rozwój - Brak przemysłu silnie zanieczyszczającego środowisko - Bezpieczna okolica - Przewaga występowania rolnictwa indywidualnego; indywidualne rolnictwo o znacznym rozproszeniu – co sprzyja zachowaniu naturalnego krajobrazu, 	<ul style="list-style-type: none"> - Brak organizacji pozarządowych - Niewystarczająca liczba połączeń komunikacji autobusowej - Brak kanalizacji sanitarnej - Problemy z dostępem do Internetu, - Brak sali sportowej - Koncentracja życia społecznego i kulturalnego w Sanoku - Brak świetlicy wiejskiej, - Brak dostępu do przedszkola, szkoły podstawowej i gimnazjum - Wysokie bezrobocie - Brak szkoleń zawodowych i aktywizujących - Brak bazy agroturystycznej - Słabo rozwinięta działalność pozarolnicza, - Brak wodociągu, - Brak ofert na zagospodarowanie wolnego czasu dla młodzieży

Plan Odnowy Miejscowości Markowce

<u>Szanse</u>	<u>Zagrożenia</u>
<ul style="list-style-type: none">- Wolne tereny rozwojowe w zakresie mieszkalnictwa i funkcji turystycznych,- Możliwość pozyskania środków finansowych Unii Europejskiej na inwestycje,- Zwiększenie znaczenia miejscowości w gminie- Kontynuowanie polityki niskich podatków przez gminę- Działania podejmowane przez Lokalną Grupę Działania: Organizacji przy pomocy, której możliwe będzie pozyskanie środków finansowych dla gminy, rolników i przedsiębiorców- Moda na turystykę wiejską i alternatywne formy spędzania czasu wolnego- Programy wspomagające rozwój obszarów wiejskich- Ucieczka ludzi z miasta na wieś- Doksztalcanie społeczeństwa – szkolenia i kursy	<ul style="list-style-type: none">- Brak zaangażowana społeczności lokalnej w rozwój miejscowości- Emigracja zarobkowa i zmniejszenie liczby mieszkańców,- Ograniczone możliwości uzyskania pracy i niskie zarobki,- Wzrost bezrobocia.- Brak środków na funkcjonowanie instytucji kultury- Niedostosowanie rolnictwa do wymogów Unii Europejskiej

Zródło: opracowanie własne

VIII. Misja i cele strategiczne

Misja jest wyrażeniem, które określa główny cel miejscowości, jej „sens życia”, czyli jest wyrazem dążeń i oczekiwań w stosunku do miejscowości, dla której została sformułowana.

Misja wsi Markowce:

**„Markowce to wieś coraz piękniejsza i funkcjonalniejsza – tu chcemy
mieszkać, pracować i odpoczywać”**

Misja wskazuje pola i kierunki działań na najbliższe lata w miejscowości Markowce, które spowodują odnowę i rozwój wsi

Plan Odnowy Miejscowości Markowce

Jak ma wyglądać nasza wieś za 10 lat?

Co ma ją wyróżniać?	Estetyka i nieskażone środowisko naturalne;
Jakie ma pełnić funkcje?	Usługowe, turystyczne;
Kim mają być mieszkańcy?	Aktywni, zaangażowani, w pełni identyfikujący się z wsią, poszerzający wiedzę;
Co ma dać utrzymanie?	Nowopowstałe firmy; turystyka; inne usługi;
W jaki sposób mają być rozwiązywane problemy?	Dyskusje i Działania;
Jak ma wyglądać nasza wieś?	Estetyczna, Wykorzystany potencjał krajobrazu;
Jakie obyczaje i tradycje mają być u nas pielęgnowane i rozwijane?	Ludowe, sportowe;
Jak mają wyglądać mieszkania i obejścia?	Estetycznie;
Jaki ma być stan otoczenia i środowiska?	Zachowanie równowagi ekologicznej; Zmodernizowany układ kanalizacyjny;
Jakie ma być rolnictwo?	Dochodowe i zmodernizowane;
Jakie mają być powiązania komunikacyjne?	Zadowolające dla potrzeb mieszkańców i turystów;
Co zaproponujemy dzieciom i młodzieży?	Plac zabaw dla najmłodszych; Boisko sportowe dla rozwijania swoich zainteresowań; Profesjonalne zajęcia świetlicowe;
W jaki sposób ma być zorganizowana wieś i mieszkańcy?	Stowarzyszenia,

Zródło: Opracowanie własne

Cele strategiczne:

Cel strategiczny I: Wzrost atrakcyjności poprzez zagospodarowanie przestrzeni publicznej

Cel ma służyć zaspokojeniu potrzeb społecznych, kulturalnych oraz rekreacyjnych miejscowości. Możliwe to będzie dzięki realizacji następujących zadań:

- 1.1. Utworzenie Centrum kulturalnego przy WDK w Markowcach
- 1.2 Utworzenie kawiarenki internetowej- świetlica z komputerami

Plan Odnowy Miejscowości Markowce

1.3 Utworzenie estrady i ogródka rekreacyjnego z grillem

1.4 Utworzenie parkingu koło Wiejskiego Domu Kultury

Cel strategiczny II: Rozwój tożsamości społeczności wiejskiej, zachowanie dziedzictwa kulturowego i specyfiki obszarów wiejskich.

Cel zostanie osiągnięty poprzez założenie Koła Gospodyń Wiejskich

Określone powyżej cele strategiczne wiążą się z realizacją zadań wspierających rozwój obszarów wiejskich, tworzenie warunków do przekształceń w rolnictwie, powstania różnorodnej, wielokierunkowej działalności gospodarczej oraz alternatywnych źródeł utrzymania na wsi. Ponadto zapewniają stałą poprawę warunków życia, zamieszkania i bezpieczeństwa mieszkańców. Wpływają również na promocję turystyki wiejskiej i agroturystyki poprzez wykorzystanie potencjału turystycznego, historycznego i przyrodniczego.

Wychodząc naprzeciw oczekiwaniom mieszkańców i ich obiektywnym potrzebom, mając na uwadze czynniki warunkujące możliwość przyszłego rozwoju i odnowy miejscowości Markowce, opracowano główny dokument planistyczny jakim jest Strategia Rozwoju Gminy na lata 2007 – 2015 . Realizacja zamierzeń zawartych w tym dokumencie, wymaga podjęcia starań dla pozyskania dodatkowych środków budżetowych, na realizację poszczególnych inwestycji. Przygotowana na potrzeby niniejszego dokumentu inwentaryzacja zasobów oraz analiza SWOT wskazała nie tylko podstawowe problemy i zagrożenia, ale również na kierunki przyszłego, pożądanego rozwoju miejscowości Markowce.

Jednym z kluczowych problemów dotyczących Gminę Sanok, jest niedoinwestowanie działalności kulturalnej. Widoczne to jest szczególnie w złym stanie technicznym Wiejskich Domów Kultury oraz brakach w ich wyposażeniu.

Na terenie Gminy Sanok znajduje się 28 Wiejskich Domów Kultury, z czego 23 wymaga modernizacji i doposażenia. Obiekty wybudowane w latach trzydziestych XX wieku, oraz latach powojennych, nie spełniają podstawowych standardów użytkowania. Zły stan infrastruktury kultury Gminy Sanok przekłada się bezpośrednio na funkcjonowanie Gminnego Ośrodka Kultury i ogranicza możliwości mieszkańców gminy z korzystania z dóbr kultury poza stolicą powiatu – Sanoku. Gminny Ośrodek Kultury w Sanoku ma siedzibę w Urzędzie Gminy Sanok, dysponuje on jednym pokojem, bez zaplecza świetlicowego i estradowego, co znacznie

Plan Odnowy Miejscowości Markowce

utrudnia działania kulturalne, edukacyjne i artystyczne.

W ramach projektu oddane do użytku zostaną: sala widowiskowo-balowa, kawiarenka internetowa, estrada i ogródek rekreacyjny z grillem, parking przy WDK oraz zaplecze gastronomiczne.

Wiejski Dom Kultury w Markowcach wpłynie na rozszerzenie oferty kulturalnej, edukacyjnej, artystycznej oraz stworzy warunki do zwiększenia liczby uczestników imprez kulturalnych, szkoleń, warsztatów. W WDK będą organizowane imprezy kulturalne, warsztaty, wystawy, koncerty, pokazy multimedialne, szkolenia oraz zajęcia dla dzieci i młodzieży.

**PROJEKTY DO ZREALIZOWANIA
W RAMACH
PLANU ODNOWY MIEJSCOWOŚCI MARKOWCE**

Uszczegółowienia do kart zadaniowych będą stanowiły załączniki do niniejszego planu i będą oparte o aktualizację kosztorysów budowlanych, zezwoleń, opracowań technicznych i ekspertyz oceny oddziaływania na środowisko. Uszczegółowienia będą odpowiednio dostosowane do wytycznych programu z którego dana inwestycja będzie współfinansowana.

Plan Odnowy Miejscowości Markowce

PROJEKT	
UTWORZENIE CENTRUM KULTURALNEGO PRZY WDK W MARKOWCACH	
Termin realizacji:	2010-2011
Priorytet: Cel:	
Określenie kryterium kolejności realizacji będzie uzależnione od ogłoszenia rund aplikacyjnych w ramach którego przedsięwzięcie będzie wpisywało się w koszty kwalifikowane programu finansującego.	
Podmioty zaangażowane w realizację projektu: Rada Sołecka miejscowości Markowce, Urząd Gminy Sanok, mieszkańcy Sołectwa Markowce	
Nakłady do poniesienia:	
Nakłady własne: Inne środki: PROW, RPO, OPKL, PO IG, PO IŚ	650 000zł
Środki pochodzące z dofinansowania będą wynosiły do 85% całości nakładów na inwestycje w zależności od działania lub maksymalnie 500 000,00 zł. przy aplikowaniu do działania „Odnowa i rozwój wsi” z PROW.	
Etapy realizacji: Opracowanie studium wykonalności oraz oceny efektywności inwestycji i zwrotu nakładów na przedsięwzięcie. Opracowanie ewaluacji ex-ante i oceny wpływu na środowisko. Aplikacja wniosku do PROW lub RPO WP. Przygotowanie procedury przetargowej i przeprowadzenie przetargu. Realizacja inwestycji. Rozliczenie i zakończenie inwestycji.	
Zadaniem tego projektu jest poprawa jakości życia mieszkańców Markowiec. Koszty inwestycji obejmują: - Wykończenie Domu Ludowego – 200 000zł, - Termoizolacja Domu Ludowego – 150 000zł - Kawiarenka internetowa- świetlica z komputerami – 80 000zł, - Estrada i ogródek rekreacyjny z grillem – 170 000zł, - Parking koło Wiejskiego Domu Kultury – 50 000zł Inwestycja ta poprawi wizerunek sołectwa, dostępność do imprez kulturalnych i koncertów. Poprawi atrakcyjność terenów sołectwa, zwiększy integracje wśród mieszkańców i zagospodaruje ich wolny czas. Imprezy kulturalne mają również na celu krzewienie kultury regionalnej oraz zwiększenie atrakcyjności turystycznej Markowiec.	

Plan Odnowy Miejscowości Markowce

PROJEKT	
BUDOWA SIECI KANALIZACJI W MARKOWCACH	
Termin realizacji:	2012
Priorytet:	
Cel:	
Określenie kryterium kolejności realizacji będzie uzależnione od ogłoszenia rund aplikacyjnych w ramach którego przedsięwzięcie będzie wpisywało się w koszty kwalifikowane programu finansującego.	
Podmioty zaangażowane w realizację projektu: Rada Sołecka miejscowości Markowce, Urząd Gminy Sanok, mieszkańcy Sołectwa Markowce	
Nakłady do poniesienia:	
Nakłady własne: Inne środki: PROW, RPO, OPKL, PO IG, PO IS	1 939 961 zł
Środki pochodzące z dofinansowania będą wynosiły do 85% całości nakładów na inwestycje w zależności od działania lub maksymalnie 500 000,00 zł. przy aplikowaniu do działania „Odnowa i rozwój wsi” z PROW.	
Etapy realizacji: Opracowanie studium wykonalności oraz oceny efektywności inwestycji i zwrotu nakładów na przedsięwzięcie. Opracowanie ewaluacji ex-ante i oceny wpływu na środowisko. Aplikacja wniosku do PROW lub RPO WP. Przygotowanie procedury przetargowej i przeprowadzenie przetargu. Realizacja inwestycji. Rozliczenie i zakończenie inwestycji.	
Zadaniem tego projektu jest poprawa jakości życia mieszkańców Markowiec. Koszty inwestycji: - kolektor ϕ 250 mm – 330 mb, 177 114zł, - sieć kanalizacji sanitarnej ϕ 200 mm – 4 285 mb, 1 119 328zł - sieć kanalizacji sanitarnej ϕ 160 mm - 1 789 mb, 352 846zł - przyłącza sanitarne ϕ 160 mm – 830 mb, 155 486zł - koszty ogólne – 135 187zł Razem koszty kanalizacji = 1 939 961,00zł	

PROJEKT	
BUDOWA KOMPLEKSU SPORTOWO-REKREACYJNEGO W MARKOWCACH	
Termin realizacji:	2013-2014
Priorytet: Cel:	
Określenie kryterium kolejności realizacji będzie uzależnione od ogłoszenia rund aplikacyjnych w ramach którego przedsięwzięcie będzie wpisywało się w koszty kwalifikowane programu finansującego.	
Podmioty zaangażowane w realizację projektu: Rada Sołectwa miejscowości Markowce, Urząd Gminy Sanok, mieszkańcy Sołectwa Markowce	
Nakłady do poniesienia:	
Nakłady własne:	650 000 zł
Inne środki: PROW, RPO, OPKL, PO IG, PO IS	
Środki pochodzące z dofinansowania będą wynosiły do 85% całości nakładów na inwestycje w zależności od działania lub maksymalnie 500 000,00 zł. przy aplikowaniu do działania „Odnowa i rozwój wsi” z PROW.	
Etapy realizacji: Opracowanie studium wykonalności oraz oceny efektywności inwestycji i zwrotu nakładów na przedsięwzięcie. Opracowanie ewaluacji ex-ante i oceny wpływu na środowisko. Aplikacja wniosku do PROW lub RPO WP. Przygotowanie procedury przetargowej i przeprowadzenie przetargu. Realizacja inwestycji. Rozliczenie i zakończenie inwestycji.	
Zadaniem tego projektu jest poprawa wizerunku centrum Markowiec. Planowana jest modernizacja stadionu (odwodnienie płyty stadionu, nawiezienie ziemi, zasianie trawy, ogrodzenie, bramki, oświetlenie) – 150 000zł, wykonanie krytych trybun krzesełkowych – 150 000zł, budowa szatni z możliwością zorganizowania siłowni i klubu fitness – 230 000zł, wyposażenie siłowni – 40 000zł wyposażenie klubu fitness – 40 000zł stworzenie kortów tenisowych – 40 000zł Inwestycja ta poprawi wizerunek sołectwa, zwiększy dostępność do imprez sportowych, zwiększy integrację społeczeństwa, zainteresuje sportem i zdrowym trybem życia dzieci i młodzież.	

Plan Odnowy Miejscowości Markowce

PROJEKT	
BUDOWA WODOCIĄGU W MARKOWCACH	
Termin realizacji:	2014-2015
Priorytet:	
Cel:	
Określenie kryterium kolejności realizacji będzie uzależnione od ogłoszenia rund aplikacyjnych w ramach którego przedsięwzięcie będzie wpisywało się w koszty kwalifikowane programu finansującego.	
Podmioty zaangażowane w realizację projektu: Rada Sołecka miejscowości Markowce, Urząd Gminy Sanok, mieszkańcy Sołectwa Markowce	
Nakłady do poniesienia:	
Nakłady własne: Inne środki: PROW, RPO, OPKL, PO IG, PO IŚ	2 000 000zł
Środki pochodzące z dofinansowania będą wynosiły do 85% całości nakładów na inwestycje w zależności od działania lub maksymalnie 500 000,00 zł. przy aplikowaniu do działania „Odnowa i rozwój wsi” z PROW.	
Etapy realizacji: Opracowanie studium wykonalności oraz oceny efektywności inwestycji i zwrotu nakładów na przedsięwzięcie. Opracowanie ewaluacji ex-ante i oceny wpływu na środowisko. Aplikacja wniosku do PROW lub RPO WP. Przygotowanie procedury przetargowej i przeprowadzenie przetargu. Realizacja inwestycji. Rozliczenie i zakończenie inwestycji.	
Zadaniem tego projektu jest poprawa jakości życia mieszkańców Markowiec.	

Plan Odnowy Miejscowości Markowce

Pozostałe zadania:

1. Szybki Internet – 10 000zł
2. Uzupełnienie oświetlenia ulicznego – 50 000zł
3. Utworzenie ścieżki zdrowia – 10 000zł
4. Wykonanie nowego dachu na Szkole i termoizolacja budynku – 70 000zł
5. Nasadzenia w parku – 40 000zł
6. Gospodarstwa agroturystyczne (szkolenia dla zainteresowanych) – 20 000zł
7. Plac zabaw, przedszkole – 100 000zł
8. Zalesienie pastwiska na Gaju – 40 000zł
9. Wyczyszczenie stawu – 30 000zł
10. Założenie Koła Gospodyń Wiejskich – 20 000zł

Plan Odnowy Miejscowości Markowce jest dokumentem przedstawiającym analizę i diagnozę miejscowości oraz plan rozwoju stworzony w oparciu o prognozę. Plan Odnowy Miejscowości Markowce zawiera w sobie wizję stanu docelowego o horyzoncie czasowym 10 lat. Określone są projekty i kierunki rozwoju. Ocena oddziaływania na środowisko oraz ewaluacja ex-ante są potraktowane w niniejszym dokumencie jako instrukcje i wytyczne ze wskazaniem na akty normatywne określone w dyrektywach unijnych. Plan jest dokumentem, który podlegać może modyfikacjom, wprowadzane mogą być dodatkowe zadania uznane za ważne dla mieszkańców, inne mogą być z niego usuwane. Decydujący wpływ na jego realizację będzie miało pozyskiwanie środków ze źródeł innych niż budżet gminy. Fakt ten może determinować kolejność i zakres realizowanych zadań. Zmiany w Planie wprowadzane mogą być w sposób analogiczny do jego przyjęcia.

IX. Harmonogram działań

Rozpoczęcie realizacji projektu nastąpi po podpisaniu umowy dofinansowania w ramach PROW na lata 2007 – 2015. Uwzględniając termin naboru wniosków w II kwartale 2010 roku planowane rozpoczęcie działań priorytetowych nastąpi w II połowie 2010 roku. Zakończenie planowane jest na IV kwartał 2011 roku. Pozostałe działania zaplanowane są na lata następne.

Rodzaj zadania	2010				2011	2012	2013	2014	2015	2016	2017
	I	II	III	IV							
1. Utworzenie centrum kulturalnego przy WDK w Markowcach				X	X						
2. Budowa sieci kanalizacji						X					
3. Budowa kompleksu sportowo-rekreacyjnego							X	X			
4. Budowa wodociągu.								X	X		
5. Szybki Internet									X		
6. Uzupełnienie oświetlenia ulicznego										X	
7. Utworzenie ścieżki zdrowia										X	
8. Wykonanie nowego dachu na Szkole i termoizolacja budynku											X
9. Nasadzenia w parku					X						
10. Gospodarstwa agroturystyczne (szkolenia dla zainteresowanych)									X		
11. Plac zabaw, przedszkole									X		

Plan Odnowy Miejscowości Markowce

12. Zalesienie pastwiska na Gaju										X	
13. Wyczyszczenie stawu											X
14. Założenie Koła Gospodyń Wiejskich						X					

X. Źródła finansowania

Lp	Zadanie	2010	2011	Środki własne gminy (PLN)	Oczekiwana wartość refundacji (PLN)
				25%	(75%)
1.	1.1 Utworzenie centrum kulturalnego przy WDK w Markowcach	100 000	250 000	87 500	262 500
2	1.2 Kawiarenka internetowa-świetlica z komputerami	0	80 000	20 000	60 000
3	1.3 Estrada i ogródek rekreacyjny z grillem	0	170 000	42 500	127 500
4	1.4 Parking koło Domu Ludowego	0	50 000	12 500	37 500
SUMA		100 000	550 000	162 500	487 500

XI. System wdrażania

Ważnym elementem decydującym od początku wdrażania Planu Odnowy Miejscowości Markowce jest wprowadzenie go w życie uchwałą Rady Gminy Sanok. Prace nad Planem od samego początku będą poddane pełnej kontroli mieszkańców Markowiec. Będzie to źródło informacji n/t zaplanowanych działań i inwestycji, a także postępach prowadzonych prac. Mieszkańcy będą uczestniczyć w aktualizacji Planu Odnowy Miejscowości oraz zgłaszaniu propozycji inwestycyjnych.

Plan Odnowy Miejscowości podlegać będzie monitorowaniu. Proces ten polegał będzie na analizie stanu zaawansowania założonych działań oraz zgodności ich z zamierzonymi celami. Stan realizacji zaplanowanych działań i ich weryfikacja będzie procesem ciągłym, trwającym od momentu rozpoczęcia planowania inwestycji, poprzez realizację, aż do zakończenia. Monitorowanie odbywać się będzie w formie bezpośredniej, polegającej na dokonywaniu wizji lokalnych i sprawdzaniu rzeczywistego stanu realizacji działań oraz pośredniej – sprawozdawczej, polegającej na analizowaniu materiałów, wskaźników, statystyk.

XII. Zgodność Planu Odnowy Miejscowości Markowce z innymi dokumentami strategicznymi.

Niniejszy Plan Odnowy Miejscowości nie jest jedynym dokumentem określającym sposoby rozwoju opisywanego obszaru. Istnieje wiele innych dokumentów o charakterze strategicznym do, których ma ona nawiązywać i pozostawać w spójności. Zadaniem POM jest uwzględnianie ich zapisów zgodnie z zasadą integralności działań. Określenie takich powiązań niewątpliwie podnosi efektywność i przydatność samej POM.

Poniżej zaprezentowano korelację POM z najważniejszymi dokumentami planistycznymi:

Narodowe Strategiczne Ramy Odniesienia 2007 – 2013, Narodowa Strategia Spójności.

Strategia Rozwoju społeczno – gospodarczego kraju, Cele polityki spójności w Polsce wspierające wzrost gospodarczy i zatrudnienie.

5.4.1. Poprawa jakości funkcjonowania instytucji publicznych oraz rozbudowa mechanizmów partnerstwa,

5.4.2. Poprawa jakości kapitału ludzkiego i zwiększenie spójności społecznej,

5.4.6. Wyrównywanie szans rozwojowych i wspomaganie zmian strukturalnych na obszarach wiejskich.

Narodowy Plan Rozwoju

Pięć podstawowych celów cząstkowych NPR:

- wspomaganie osiągnięcia i utrzymania w dłuższym okresie wysokiego wzrostu PKB,
- zwiększanie poziomu zatrudnienia i wykształcenia,
- włączenie Polski w europejskie sieci infrastruktury transportowej i informacyjnej,
- intensyfikacja procesu zwiększenia w strukturze gospodarki udziału sektorów o wysokiej wartości dodanej, rozwój technologii społeczeństwa informacyjnego,
- wspomaganie udziału w procesach rozwojowych i modernizacyjnych wszystkich regionów i grup społecznych w Polsce.

Zintegrowany Program Operacyjny Rozwoju Regionalnego (Podkarpacki Regionalny Program Operacyjny 2007-2013)

Celem głównym Regionalnego Programu Operacyjnego Województwa Podkarpackiego (RPO WP) jest:

1. Wzrost krajowej i międzynarodowej konkurencyjności gospodarki oraz poprawa dostępności przestrzennej Podkarpacia.
2. Zapobieganie degradacji środowiska oraz zagrożeniom naturalnym i technologicznym, a także efektywna gospodarka zasobami naturalnymi.

Plan Odnowy Miejscowości Markowce

3. Tworzenie warunków do rozwoju kapitału społecznego poprzez inwestycje w edukację, ochronę zdrowia, pomoc społeczną, sport i rekreację.
4. Wzrost udziału turystyki w gospodarce regionu oraz ochrona dziedzictwa kulturowego i rozwój instytucji kultury.

Strategia Rozwoju Województwa Podkarpackiego na lata 2007-2020

1. Rozwój przedsiębiorstw, szczególnie małych i średnich, poprzez wsparcie finansowe oraz instytucjonalne.
2. Działania na rzecz podniesienia atrakcyjności regionu dla rozwoju inwestycji.
3. Turystyka jako czynnik rozwoju społeczno – gospodarczego województwa.
4. Wspieranie inwestycji komunikacyjnych: drogowych, kolejowych i lotniczych.
5. Wspieranie inwestycji z zakresu gospodarki wodno – ściekowej.
6. Rozwój pozarolniczych form działalności gospodarczej w warunkach zrównoważonego rozwoju.
7. Odnowa wsi oraz modernizacja przestrzeni wiejskiej.
8. Wzrost konkurencyjności gospodarstw rolnych.
9. Rozwój rynku rolnego.
10. Zapewnienie jak najlepszej jakości powietrza i gleb oraz ograniczenie negatywnego oddziaływania na środowisko hałasu i promieniowania elektromagnetycznego.
11. Zachowanie oraz ochrona różnorodności biologicznej i krajobrazowej.
12. Podniesienie świadomości ekologicznej społeczeństwa.
13. Wzmocnienie jakościowego rozwoju zasobów pracy regionu.
14. Rozwój kultury.
15. Tworzenie warunków do podejmowania wspólnych przedsięwzięć gospodarczych i pozyskiwania inwestycji.
16. Współpraca na rzecz rozwoju turystyki, ochrony i wykorzystania dziedzictwa kulturowego.
17. Zachowanie obszarów cennych krajobrazowo oraz ochrona środowiska przyrodniczego.
18. Wspieranie działań na rzecz osób zagrożonych marginalizacją i wykluczeniu społecznemu.

XIII. Podsumowanie

Plan Odnowy Miejscowości jest jednym z najważniejszych elementów odnowy wsi, jej rozwoju oraz poprawy warunków pracy i życia mieszkańców. Sporządzenie i uchwalenie takiego dokumentu stanowi niezbędny warunek przy aplikowaniu o środki finansowe w ramach „Programu Rozwoju Obszarów Wiejskich 2007-2013” działanie „Odnowa i rozwój wsi”, jak również stanowić będzie wytyczne dla władz Gminy Sanok przy opracowaniu kierunków rozwoju poszczególnych miejscowości. Celem działania „Odnowa i rozwój wsi” jest poprawa jakości życia na obszarach wiejskich poprzez zaspokojenie potrzeb społecznych i kulturalnych mieszkańców wsi oraz promowanie obszarów wiejskich. Działanie umożliwi rozwój tożsamości społeczności wiejskiej, zachowanie dziedzictwa kulturowego i specyfiki obszarów wiejskich oraz wpłynie na wzrost ich atrakcyjności turystycznej i inwestycyjnej. Opracowany Plan Odnowy Miejscowości zakłada w przeciągu 7 najbliższych lat realizację kilku zadań. Istota tych zadań jest pobudzenie aktywności środowisk lokalnych oraz stymulowanie współpracy na rzecz rozwoju i promocji wartości związanych z miejscową specyfiką społeczną i kulturową. Zakładane cele Planu przewidują wzrost znaczenia wsi poprzez rozwój kultury, edukacji, sportu i rekreacji. Realizacja Planu Odnowy Miejscowości ma także służyć integracji społeczności lokalnej, większemu zaangażowaniu wolnego czasu dzieci i młodzieży oraz rozwojowi organizacji społecznych.

PRZEWODNICZĄCY
Rady Gminy Sanok
Stanisław Wesolny