

RADA GMINY SANOK

UCHWAŁA NR XLV/340/2010 RADY GMINY W SANOKU z dnia 23 kwietnia 2010r.

w sprawie uchwalenia Miejscowego Planu Zagospodarowania Przestrzennego „TYRAWA SOLNA 13”.

Na podstawie art.18 ust.2 pkt.5 ustawy z dnia 8 marca 1990 r. o samorządzie gminnym (Dz.U. z 2001 r. Nr 142 poz.1591 z późniejszymi zmianami) oraz art. 20 ust.1 ustawy z dnia 27 marca 2003 r. o planowaniu i zagospodarowaniu przestrzennym (Dz.U. Nr 80 poz.717 z późniejszymi zmianami) i po stwierdzeniu zgodności ze „Studium Uwarunkowań i Kierunków Zagospodarowania Przestrzennego Gminy Sanok" uchwalonym Uchwałą Rady Gminy w Sanoku Nr XXXV/227/98 z dnia 16 czerwca 1998 r. z późniejszymi zmianami

Rada Gminy w Sanoku uchwała, co następuje:

ROZDZIAŁ I Ustalenia ogólne

§1

1. Uchwała się Miejscowy Plan Zagospodarowania Przestrzennego „TYRAWA SOLNA 13” – w gminie Sanok, w miejscowości Tyrawa Solna, zwany dalej planem.
2. Przedmiotem planu jest obszar o powierzchni **6,93ha**, położony w miejscowości Tyrawa Solna, znajdujący się na wschód od rzeki San i na północ od drogi powiatowej relacji: Mrzygłód – Tyrawa Wołoska.
3. Plan składa się z tekstu planu stanowiącego treść niniejszej Uchwały oraz Załącznika Nr 1 - stanowiącego jego integralną część - rysunku planu w skali 1:1000.
4. Tereny o różnym przeznaczeniu oznaczone są na rysunku planu symbolami literowymi odpowiadającymi ich funkcji ustanowionej przepisami uchwały.
5. Oznaczenia graficzne na rysunku planu w postaci granicy obszaru objętego planem, linii rozgraniczających tereny o różnym przeznaczeniu i różnych zasadach zagospodarowania, obowiązującej i nieprzekraczalnej linii zabudowy oraz symboli literowych są obowiązującymi ustaleniami planu.
6. Przedmiotem ustaleń planu są następujące przeznaczenia terenów:
 - 1) tereny **zabudowy usługowej – tereny usług turystyki i rekreacji** – oznaczone na rysunku planu symbolami: 1U – o pow.0,54ha, 2U – o pow.0,28ha i 3U – o pow.0,22ha;
 - 2) tereny **zabudowy usługowej – tereny usług sportu i rekreacji** – oznaczone na rysunku planu symbolami: 1US – o pow.0,82ha, 2US – o pow.0,45ha;
 - 3) tereny **komunikacji – tereny dróg wewnętrznych** – oznaczone na rysunku planu symbolami: 1KDW – o pow.0,09ha, 2KDW – o pow.0,02ha i 3KDW – o pow.0,06ha oraz tereny **parkingów** – oznaczone na rysunku planu symbolami: 1KP – o pow.0,09ha, 2KP – o pow.0,03ha; 3KP – o pow.0,05ha, 4KP – o pow.0,02ha i 5KP – o pow.0,02ha;
 - 4) tereny **lasów** – oznaczone na rysunku planu symbolami: 1ZL – o pow.1,08ha;

- 5) tereny zieleni izolacyjnej i korytarzy ekologicznych wzdłuż cieków wodnych – oznaczone na rysunku planu symbolami: 1ZI – o pow.0,07ha, 2ZI – o pow.0,05ha, 3ZI – o pow.0,06ha, 4ZI – o pow.0,12ha, 5ZI – o pow.0,03ha, 6ZI – o pow.1,12ha, i 7ZI – o pow.0,11ha;
- 6) tereny zieleni rekreacyjnej – oznaczone na rysunku planu symbolami: 1ZR – o pow.0,56ha; 2ZR – o pow.0,13ha i 3ZR – o pow.0,09ha;
- 7) tereny wód powierzchniowych śródlądowych – oznaczone na rysunku planu symbolami: 1WS – o pow.0,02ha, 2WS – o pow.0,09ha, 3WS – o pow.0,09ha, 4WS – o pow.0,47ha, 5WS – o pow.0,09ha i 6WS – o pow.0,06ha.

ROZDZIAŁ II

Ustalenia obowiązujące na całym obszarze objętym planem

§2

1. Zakazuje się budowania nowych obiektów budowlanych w strefie 100m od linii brzegowej rzeki San i 25m od górnej krawędzi skarpy brzegowej potoku Tyrawka, z wyjątkiem obiektów służących turystyce wodnej, gospodarce wodnej lub rybackiej, ze względu na możliwość występowania zjawisk osuwiskowych (zagrożenie rozmyciem w czasie większych wezbrań – na terenach przybrzeżnych, położonych wzdłuż cieków wodnych) i zagrożenie zalaniem wodami powodziowymi.
2. W granicach całego obszaru objętego planem dopuszcza się:
 - 1) lokalizację urządzeń i sieci infrastruktury technicznej;
 - 2) możliwość skablowania linii napowietrznych;
 - 3) wydzielanie dróg wewnętrznych i ciągów pieszo jezdnych dla obsługi zabudowy usługowej bez wyznaczania na rysunku planu;
 - 4) lokalizację budynków gospodarczych i miejsc postojowych jako towarzyszących obiektom usługowym;
 - 5) zmianę kształtu i wielkości działek (scalenia i podziały) w dostosowaniu do ich przeznaczenia i zasad ich kształtowania ustalonych planem;
3. W granicach całego obszaru objętego planem zabrania się:
 - 1) lokalizowania obiektów handlowych o powierzchni sprzedaży powyżej 2000m²;
 - 2) lokalizowania obiektów tymczasowych, za wyjątkiem przeznaczonych do czasowego użytkowania w trakcie realizacji robót budowlanych na terenie budowy;
 - 3) grodzenia terenów objętych planem, za wyjątkiem stosowania żywoplotów.
5. W granicach całego obszaru objętego planem nakazuje się lokalizację głównych ciągów sieci i urządzeń infrastruktury technicznej, niezbędnych do obsługi zabudowy usługowej, w liniach rozgraniczających dróg lub pomiędzy liniami rozgraniczającymi dróg, a liniami zabudowy wyznaczonymi w planie, w przypadku braku możliwości takiej realizacji, dopuszcza się przebieg tych sieci poprzez inne tereny wyznaczone w planie.
6. W strefie szerokości 25m wzdłuż brzegów rzeki San i potoku Tyrawka obowiązuje zakaz likwidowania zakrzewień i zadrzewień oraz roślinności leśnej, za wyjątkiem zakrzewień i zadrzewień zagrażających stabilności skarp brzegowych cieku wodnego.

7. Zakazuje się lokalizacji masztów, wież radiowych i telewizyjnych, wież stacji bazowych telefonii komórkowej, oraz wież telekomunikacyjnych sieci bezprzewodowych z urządzeniami radiowego systemu dostępowego.

§3

1. Nakazuje się utrzymanie istniejących na obszarze planu sieci i urządzeń infrastruktury technicznej z możliwością remontów, przebudowy i rozbudowy.

2. Warunki obsługi w zakresie infrastruktury technicznej:

1) w zakresie zaopatrzenia w wodę ustala się:

- a) zaopatrzenie w wodę do celów bytowo-gospodarczych, przeciwpożarowych i grzewczych z wodociągu zbiorczego, z istniejących ujęć i wodociągów lokalnych (w tym studni indywidualnych), dopuszcza się przebudowę i rozbudowę istniejących wodociągów oraz realizację nowych o przekroju nie mniejszym niż $\varnothing 125$;
- b) konieczność wyposażenia projektowanej sieci wodociągowej w hydranty ppoż. dla zabezpieczenia ppoż. obiektów budowlanych;

2) w zakresie odprowadzania ścieków ustala się:

- a) zakaz odprowadzenia nieoczyszczonych ścieków do wód i ziemi;
- b) odprowadzenie ścieków bytowych i o składzie podobnym do bytowych do sieci kanalizacji sanitarnej lub zbiorczej o przekroju nie mniejszym niż $\varnothing 160$, zakończonej oczyszczalnią ścieków;
- c) możliwość utylizacji ścieków we własnych przydomowych oczyszczalniach biologicznych i po oczyszczeniu odprowadzenie przez drenaż rozsączający do ziemi, jeśli poziom wód gruntowych znajduje się co najmniej 1,5 m poniżej poziomu wprowadzania ścieków.

3) w zakresie odprowadzania wód opadowych ustala się:

- a) odprowadzenie wód opadowych do gruntu poprzez infiltrację powierzchniową, w granicach własnej działki;
- b) obowiązek ujmowania wód opadowych z powierzchni terenów, z których spływ stanowić może zagrożenie dla środowiska przyrodniczego (parkingi, tereny usługowe, drogi utwardzone) w lokalne systemy kanalizacji deszczowej i ich podczyszczanie przed wprowadzeniem do odbiornika;

4) w zakresie elektroenergetyki ustala się:

- a) zaopatrzenie w energię elektryczną odbywać się będzie w oparciu o: istniejącą sieć elektroenergetyczną – linie średnich (15kV) i niskich napięć oraz rozbudowywaną i modernizowaną istniejącą sieć wraz z urządzeniami elektroenergetycznymi;
- b) dopuszcza się realizację stacji transformatorowych na działkach o powierzchni nie większej niż 120 m² w zależności od potrzeb, na terenach wyznaczonych pod zainwestowanie;

5) w zakresie zaopatrzenia w ciepło plan ustala zasadę zaopatrzenia z indywidualnych i lokalnych źródeł na bazie rozwiązań pozwalających minimalizować „niską emisję” zanieczyszczeń do powietrza (np. poprzez zastosowanie wysokosprawnych, zautomatyzowanych źródeł ciepła, w kotłowniach lokalnych oraz indywidualnych systemach grzewczych);

6) w zakresie zaopatrzenia w gaz ustala się:

- a) zaopatrzenie w gaz odbiorców indywidualnych i innych w oparciu o przyłącza gazu ziemnego;

- b) lokalizację i realizację gazociągów i urządzeń gazowniczych na gaz ziemny;
- 7) w zakresie zaopatrzenia w sieci teletechniczne ustala się:
 - a) budowę głównej sieci w liniach rozgraniczających dróg;
 - b) obsługę abonentów za pośrednictwem indywidualnych przyłączy;
- 8) w zakresie gospodarki odpadami ustala się:
 - a) gospodarka odpadami komunalnymi i powstałymi w wyniku działalności gospodarczej - zgodnie z zasadami przyjętymi na terenie gminy.

§4

1. Zasady zagospodarowania wynikające z potrzeby ochrony środowiska, przyrody i krajobrazu kulturowego, dziedzictwa kulturowego, zabytków i dóbr kultury współczesnej:
 - 1) Zakazuje się realizacji nowych obiektów zaliczanych do przedsięwzięć mogących zawsze znacząco oddziaływać na środowisko.
 - 2) Zakazuje się realizacji przedsięwzięć mogących znacząco oddziaływać na obszar Natura 2000, nie związanych bezpośrednio z ochroną tego obszaru lub nie wynikającej z tej ochrony.
 - 3) Zakazuje się lokalizacji inwestycji emitujących hałas przekraczający wartości dopuszczalne, określone w przepisach odrębnych z zakresu ochrony środowiska, oraz mogących powodować stałe lub okresowe uciążliwości dla funkcji terenów oznaczonych na rysunku planu symbolami: 1US, 2US – jako terenów rekreacyjno-wypoczynkowych poza miastem.
 - 4) Nakazuje się ochronę przed zniszczeniem i negatywnym oddziaływaniem na istniejące zakrzaczenia i zadrzewienia – w wypadku konieczności usunięcia drzew i krzewów należy odtworzyć te same gatunki na jednakowej powierzchni zajmowanej przez wycięte drzewa i krzewy.
 - 5) Dopuszcza się nasadzenia zieleni wysokiej i niskiej – drzew i krzewów gatunków rodzimych, dostosowanych do siedliska.

ROZDZIAŁ III

Przeznaczenie i warunki zagospodarowania poszczególnych terenów planu

§5

1. Wyznacza się **tereny zabudowy usługowej – tereny usług turystyki i rekreacji** oznaczone na rysunku planu symbolem 1U z przeznaczeniem pod usługi turystyczne (domy rekreacji indywidualnej, budynki usług gastronomicznych, hotelowych, rekreacyjnych, place zabaw dla dzieci, baseny, boiska, wiaty, zadaszenia itp.).
2. Ustala się następujące warunki zagospodarowania i obsługi komunikacyjnej terenu:
 - 1) Obsługa komunikacyjna terenu z drogi publicznej poprzez drogę wewnętrzną (1KDW).
3. Ustala się następujące warunki zagospodarowania i wymagania do zabudowy terenu:
 - 1) Nieprzekraczalna linia zabudowy dla budynków - od linii rozgraniczającej drogi wewnętrznej 1KDW - 8,0m.
 - 2) Nakazuje się zapewnić co najmniej 10 stanowisk postojowych dla obsługi funkcji rekreacji indywidualnej i 5 dla obsługi funkcji usługowej.

- 3) Dla zabudowy usługowej dodatkowym zabezpieczeniem miejsc postojowych są tereny wyznaczonego parkingu, oznaczone symbolem 3KP.
- 4) Wielkość powierzchni zabudowy do powierzchni całego terenu nie może przekroczyć 20%.
- 5) Należy pozostawić minimum 60% powierzchni terenu w postaci biologicznie czynnej.
- 6) W pasie pomiędzy linią rozgraniczającą drogi wewnętrznej (1KDW), a linią zabudowy dopuszcza się lokalizację „zielonych miejsc postojowych”, małej architektury i oczyszczalni ścieków.
- 7) Teren należy zagospodarować jako jedną działkę budowlaną.
- 8) Domy rekreacji indywidualnej (w ilości max. 6 szt.) należy realizować jako obiekty wolnostojące, o kubaturze do 400m³, dwukondygnacyjne z jedną kondygnacją w poddaszu, o wysokości kalenicy nie przekraczającej 8,0m nad poziom terenu od strony przystokowej, z dachami o ciemnej kolorystyce, dwuspadowymi lub dwuspadowymi z naczółkami o kącie nachylenia od 35° do 45°.
- 9) Domy rekreacji indywidualnej (w ilości max. 3 szt.) należy realizować jako obiekty wolnostojące, o kubaturze do 1000m³, dwukondygnacyjne z jedną kondygnacją w poddaszu, o wysokości kalenicy nie przekraczającej 12,0m nad poziom terenu od strony przystokowej, z dachami o ciemnej kolorystyce, dwuspadowymi lub dwuspadowymi z naczółkami o kącie nachylenia od 35° do 45°.
- 10) Budynki usługowe należy realizować jako budynki wolnostojące dwukondygnacyjne z jedną kondygnacją w poddaszu, o wysokości kalenicy nie przekraczającej 12,0m nad poziom terenu od strony przystokowej, z dachami o ciemnej kolorystyce, dwuspadowymi lub wielospadowymi o kącie nachylenia od 35° do 45°.
- 11) Zakazuje się stosowania dachów o kalenicy przesuniętej w pionie, realizacji połączeń dachowych o różnych kątach nachylenia i otwierania dachów na całą długość. Dopuszcza się stosowanie okien połaciowych i lukarn.

§6

1. Wyznacza się tereny zabudowy usługowej – tereny usług turystyki i rekreacji oznaczone na rysunku planu symbolem 2U z przeznaczeniem pod usługi turystyczne (domy rekreacji indywidualnej, place zabaw dla dzieci, wiaty, zadaszenia itp.).
2. Ustala się następujące warunki zagospodarowania i obsługi komunikacyjnej terenu:
 - 1) Obsługa komunikacyjna terenu z drogi publicznej powiatowej poprzez drogi wewnętrzne (1KDW i 3KDW).
3. Ustala się następujące warunki zagospodarowania i wymagania do zabudowy terenu:
 - 1) Obowiązująca linia zabudowy dla budynków od linii rozgraniczającej drogi wewnętrznej 3KDW - 10,0m i nieprzekraczalna linia zabudowy dla budynków - od linii rozgraniczającej drogi wewnętrznej 1KDW - 8,0m.
 - 2) Nakazuje się zapewnić co najmniej 2 stanowiska postojowe na jeden dom dla obsługi funkcji rekreacji indywidualnej.
 - 4) Wielkość powierzchni zabudowy do powierzchni całego terenu lub wydzielonej działki nie może przekroczyć 15%.
 - 5) Należy pozostawić minimum 70% powierzchni terenu w postaci biologicznie czynnej.

- 6) W pasie pomiędzy liniami rozgraniczającymi drogi wewnętrznej (3KDW), a linią zabudowy dopuszcza się lokalizację „zielonych miejsc postojowych” i małej architektury oraz oczyszczalni ścieków.
- 7) Dopuszcza się podział terenu na działki budowlane na następujących warunkach:
 - a) minimalna powierzchnia wydzielonej działki – 0,05ha;
 - b) forma geometryczna działki zbliżona do prostokąta lub trapezu, usytuowana w miarę możliwości prostopadle lub równolegle do pasa drogowego drogi wewnętrznej 3KDW z tolerancją 20°;
- 8) Domy rekreacji indywidualnej należy realizować jako obiekty wolnostojące, o kubaturze do 150m³, dwukondygnacyjne z jedną kondygnacją w poddaszu, o wysokości kalenicy nie przekraczającej 6,0m nad poziom terenu, z dachami o ciemnej kolorystyce, dwuspadowymi lub dwuspadowymi z naczółkami o kącie nachylenia od 35° do 45°.
- 9) Zakazuje się stosowania dachów o kalenicy przesuniętej w pionie i otwierania dachów na całą długości. Dopuszcza się stosowanie okien połaciowych i lukarn.

§7

1. Wyznacza się **tereny zabudowy usługowej – tereny usług turystyki i rekreacji** oznaczone na rysunku planu symbolem 3U z przeznaczeniem pod usługi turystyczne (domy rekreacji indywidualnej, place zabaw dla dzieci, wiaty, zadaszenia itp.).
2. Ustala się następujące warunki zagospodarowania i obsługi komunikacyjnej terenu:
 - 1) Obsługa komunikacyjna terenu z drogi publicznej powiatowej poprzez drogi wewnętrzne (1KDW i 3KDW).
3. Ustala się następujące warunki zagospodarowania i wymagania do zabudowy terenu:
 - 1) Obowiązująca linia zabudowy dla budynków od linii rozgraniczającej drogi wewnętrznej 3KDW - 6,0m i nieprzekraczalna linia zabudowy dla budynków - od linii rozgraniczającej drogi wewnętrznej 1KDW i 2KDW - 8,0m.
 - 2) Nakazuje się zapewnić co najmniej 2 stanowiska postojowe na jeden dom dla obsługi funkcji rekreacji indywidualnej.
 - 4) Wielkość powierzchni zabudowy do powierzchni całego terenu lub wydzielonej działki nie może przekroczyć 15%.
 - 5) Należy pozostawić minimum 70% powierzchni terenu w postaci biologicznie czynnej.
 - 6) W pasie pomiędzy liniami rozgraniczającymi drogi wewnętrznej (3KDW), a linią zabudowy dopuszcza się lokalizację „zielonych miejsc postojowych” i małej architektury oraz oczyszczalni ścieków.
 - 7) Dopuszcza się podział terenu na działki budowlane na następujących warunkach:
 - a) minimalna powierzchnia wydzielonej działki – 0,05ha;
 - b) forma geometryczna działki zbliżona do prostokąta lub trapezu, usytuowana w miarę możliwości prostopadle lub równolegle do pasa drogowego drogi wewnętrznej 3KDW z tolerancją 20°;
 - 8) Domy rekreacji indywidualnej należy realizować jako obiekty wolnostojące, o kubaturze do 150m³, dwukondygnacyjne z jedną kondygnacją w poddaszu, o wysokości kalenicy nie przekraczającej 6,0m nad poziom terenu, z dachami o ciemnej kolorystyce, dwuspadowymi lub dwuspadowymi z naczółkami o kącie nachylenia od 35° do 45°.
 - 9) Zakazuje się stosowania dachów o kalenicy przesuniętej w pionie i otwierania dachów na całą długości. Dopuszcza się stosowanie okien połaciowych i lukarn.

§8

1. Wyznacza się **tereny zabudowy usługowej – tereny usług sportu i rekreacji** – oznaczone na rysunku planu symbolami: **1US i 2US** z przeznaczeniem pod pola namiotowe, campingi, plaże trawiaste.
2. Ustala się następujące warunki zagospodarowania i obsługi komunikacyjnej terenu:
 - 1) Obsługa komunikacyjna terenów z drogi publicznej powiatowej poprzez drogi wewnętrzne (1KDW, 2KDW i 3KDW).
3. Ustala się następujące warunki zagospodarowania i wymagania do zabudowy terenu:
 - 1) Dla zabudowy usługowej 1US nakazuje się zapewnić co najmniej 5 stanowisk postojowych na 30 użytkowników tzw. „zielone miejsca postojowe” – poza strefą 25m od cieków Tyrawka, dodatkowym zabezpieczeniem miejsc postojowych są tereny wyznaczonego parkingu, oznaczonego symbolem 3KP.
 - 2) Dla zabudowy usługowej 2US nakazuje się zapewnić co najmniej 10 stanowisk postojowych (tzw. zielonych) na 30 użytkowników, dodatkowym zabezpieczeniem miejsc postojowych są tereny wyznaczonych parkingów, oznaczonych symbolami: 5KP i 6KP.
 - 4) Należy pozostawić minimum 80% powierzchni terenu w postaci biologicznie czynnej.
 - 5) Dopuszcza się lokalizację budynków, wyłącznie na terenie 1US (poza strefą 100m od rzeki San i strefą 25m od Tyrawki) – maksymalnie dwóch: sanitariatów, recepcji, świetlicy, szatni, małej gastronomii itp. dla obsługi funkcji turystycznej.
 - 6) Budynki określone w ust.3 pkt 5 należy realizować jako obiekty niepodpiwniczone, wolnostojące, o kubaturze do 300m³, jednokondygnacyjne o wysokości kalenicy nie przekraczającej 6,0m nad poziom terenu, z dachami o ciemnej kolorystyce, dwuspadowymi lub wielospadowymi o kącie nachylenia od 25° do 35°.
 - 7) Zakazuje się stosowania dachów o kalenicy przesuniętej w pionie i otwierania dachów na całej długości. Dopuszcza się stosowanie okien połaciowych i lukarn.

§9

1. Wyznacza się **tereny komunikacji**: dróg wewnętrznych oznaczonych na rysunku planu symbolami: **1KDW, 2KDW i 3KDW** o parametrach: szerokość w liniach rozgraniczających zmienna od 5,0 do 10,0m, minimalna szerokość jezdni – 4,5m.
2. Zakazuje się lokalizowania na terenie dróg obiektów i urządzeń nie związanych z gospodarką drogową oraz obsługą ruchu.
4. Dopuszcza się realizację zjazdów indywidualnych.

§10

1. Wyznacza się **tereny komunikacji**: parkingów oznaczonych na rysunku planu symbolami: **1KP, 2KP, 3KP, 4KP i 5KP**.
2. Zakazuje się lokalizowania obiektów i urządzeń nie związanych z obsługą ruchu.
3. Dopuszcza się realizację zjazdów indywidualnych.
4. Dopuszcza się lokalizację zieleni urządzonej i elementów małej architektury.
5. Na obszarze 3KP, 4KP i 5KP dopuszcza się lokalizację oczyszczalni ścieków w zależności od potrzeb.

§11

1. Wyznacza się **tereny lasów**, oznaczone na rysunku planu symbolem **1ZL**.

2. Na terenach oznaczonych symbolem **1ZL** ustala się następujące warunki zagospodarowania:

- 1) Dopuszcza się lokalizację urządzeń infrastruktury turystycznej w postaci: ścieżek i szlaków pieszych, rowerowych, deszczochronów, ambon widokowych oraz innych służących tej funkcji - poza strefą 100m od Sanu i 25m od Tyrawki.

§12

1. Wyznacza się **tereny zieleni izolacyjnej i korytarzy ekologicznych wzdłuż cieków wodnych** – oznaczone na rysunku planu symbolami: **1ZI, 2ZI, 3ZI, 4ZI, 5ZI, 6ZI i 7ZI**.

2. Na terenie, o którym mowa w ust.1 dopuszcza się uzupełnianie zieleni w dostosowaniu do warunków siedliskowych i rzeźby terenu.

3. Na terenie, o którym mowa w ust.1 nie dopuszcza się grodzenie nieruchomości przyległych do wód publicznych.

4. W obszarach zagrożonych zalaniem należy utrzymywać teren w formie porostu łąkowego lub łąk i pastwisk.

§13

1. Wyznacza się **tereny zieleni rekreacyjnej** – oznaczone na rysunku planu symbolami: **1ZR, 2ZR i 3ZR**.

2. Na terenie, o którym mowa w ust.1 dopuszcza się:

- 1) lokalizację miejsc na ognisko i do grillowania;
- 2) lokalizację plaż trawiastych, piaszczystych;
- 3) uzupełnianie zieleni w dostosowaniu do warunków siedliskowych i rzeźby terenu;
- 4) na terenach oznaczonych symbolami: 2ZR i 3ZR dopuszcza się lokalizację parków linowych dla potrzeb rekreacji i wypoczynku;
- 5) zabezpieczeniem miejsc postojowych dla obsługi terenów zieleni rekreacyjnej są tereny wyznaczonych parkingów, oznaczone symbolami: 1KP i 2KP.

3. Na terenie, o którym mowa w ust.1 nie dopuszcza się grodzenie nieruchomości przyległych do wód publicznych.

§14

1. Wyznacza się **tereny wód powierzchniowych śródlądowych** – wód płynących, oznaczone na rysunku planu symbolami: **1WS, 2WS i 3WS**.

2. Na terenach, o których mowa w ust.1 dopuszcza się:

- 1) zagospodarowanie związane z lub budową lub odbudową, utrzymaniem, remontem lub naprawą urządzeń wodnych, w tym techniczne umocnienie brzegów i dna oraz inne roboty związane z poprawą warunków przepływu;
- 2) zagospodarowanie związane z ochroną przeciwpowodziową i przeciwsuwiskową;
- 3) budowę kładek, ciągów infrastruktury technicznej;

3. Na terenach, o których mowa w ust.1 nie dopuszcza się:

- 1) zmian stosunków wodnych jeżeli zmiany te nie służą ochronie przyrody lub racjonalnej gospodarce rolnej, leśnej, wodnej lub rybackiej;
- 2) wszelkich działań niszczących naturalne ukształtowanie brzegów, za wyjątkiem tych które związane są z ochroną przeciwpowodziową, przeciwsuwiskową lub związane są z budowa lub odbudową, utrzymaniem, remontem lub naprawą urządzeń wodnych.

§15

1. Wyznacza się tereny wód powierzchniowych śródlądowych – wód stojących, oznaczone na rysunku planu symbolami: 4WS, 5WS i 6WS.

2. Na terenach, o których mowa w ust.1 dopuszcza się:

- 1) zagospodarowanie związane z lub budową lub odbudową, utrzymaniem, remontem lub naprawą urządzeń wodnych;
- 2) budowę kładek, pomostów, przystani wodnych oraz ciągów infrastruktury technicznej;

3. Na terenach, o których mowa w ust.1 nie dopuszcza się:

- 1) zmian stosunków wodnych jeżeli zmiany te nie służą ochronie przyrody lub racjonalnej gospodarce rolnej, leśnej, wodnej lub rybackiej;
- 2) wszelkich działań niszczących naturalne ukształtowanie brzegów, za wyjątkiem tych które związane są z ochroną przeciwpowodziową, przeciwsuwiskową lub związane są z budowa lub odbudową, utrzymaniem, remontem lub naprawą urządzeń wodnych.

ROZDZIAŁ IV Ustalenia końcowe

§16

Do czasu podjęcia inwestycji projektowanych planem , tereny poszczególne pozostają w dotychczasowym użytkowaniu.

§17

Ustala się jednorazową opłatę od wzrostu wartości nieruchomości w wysokości 30 %

§18

Z dniem wejścia w życie niniejszej uchwały traci moc Miejscowy Plan Zagospodarowania Przestrzennego „TYRAWA SOLNA 12” uchwalony uchwałą Nr VII/61/2003 Rady Gminy w Sanoku z dnia 24 kwietnia 2003r. w sprawie „Miejscowych planów zagospodarowania przestrzennego Gminy Sanok”, opublikowany w Dzienniku Urzędowym Województwa Podkarpackiego Nr 56 z dnia 20 czerwca 2003r. poz.1160.

§19

Wykonanie uchwały powierza się Wójtowi Gminy Sanok.

§20

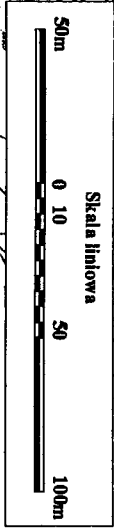
Uchwała podlega ogłoszeniu w Dzienniku Urzędowym Województwa Podkarpackiego i wchodzi w życie po upływie 30 dni od dnia jej ogłoszenia.

PRZEWODNICZĄCY
Rady Gminy Sanok
Stanisław Wesoły

**MIEJSCOWY PLAN
ZAGOSPODAROWANIA PRZESTRZENNEGO**
"Tyrawa Sołna 13" - w gminie Sanok

RYSUNEK PLANU - SKALA 1:1 000

Załącznik nr 1 do Uchwały Nr XLV/340/2010
Rady Gminy w Sanoku z dnia 22.07.2010r.
Opublikowany w Dz. Urz. Woj. Podkarpackiego
nr pozycja..... z dnia 2010r.

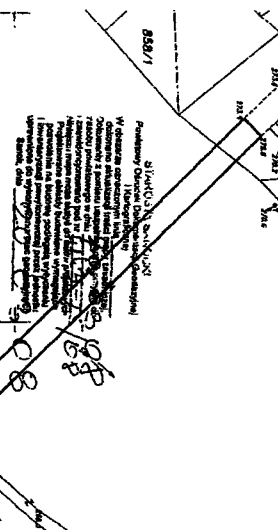


OZNACZENIA OBOWIĄZUJĄCE:

GRANICA OBSZARU OBEJĘTEGO PLANEM MIEJSCOWYM	
LINIE ROZGRANICZAJĄCE TERENY O RÓŻNYM PRZEZNACZENIU I RODZAJACH ZABUDOWY ZAGOSPODAROWANIA	
OBOWIĄZUJĄCA LINIA ZABUDOWY	
NIERZEGULACZALNA LINIA ZABUDOWY	
1. TERENY ZABUDOWY USŁUGOWEJ	
U	TERENY USŁUG TOWARISKI I REKREACJI
US	TERENY USŁUG SPORTU I REKREACJI
2. TERENY KOMUNIKACJI	
KDW	TERENY DRÓG WIEWENTRZYNCE
KP	TERENY PARKINGÓW
3. TERENY ZIELENI I WÓD POWIERZCHNIOWYCH	
ZL	TERENY LASÓW
ZI	TERENY ZIELENI HZOLACYJNEJ I KONTAKTYWY EKOLOGICZNYCH
ZR	TERENY ZIELENI REKREACYJNEJ
WS	TERENY WÓD POWIERZCHNIOWYCH ŚRODLADOWYCH

OZNACZENIA INFORMACYJNE:

STRZA 100M OD BRZEGI SAN Z ZAKAZEM ZABUDOWY
STRZA 50M OD BRZEGI SANI POTOKU TYRAWKA Z ZAKAZEM LUKWIDOWANIA ZABEZPIECZENI ZADZIEWIEN
OSZAR PLANU ZWADZUJE SIĘ W PARKU KAJORADLOWYM ODR. SZCZYNICH



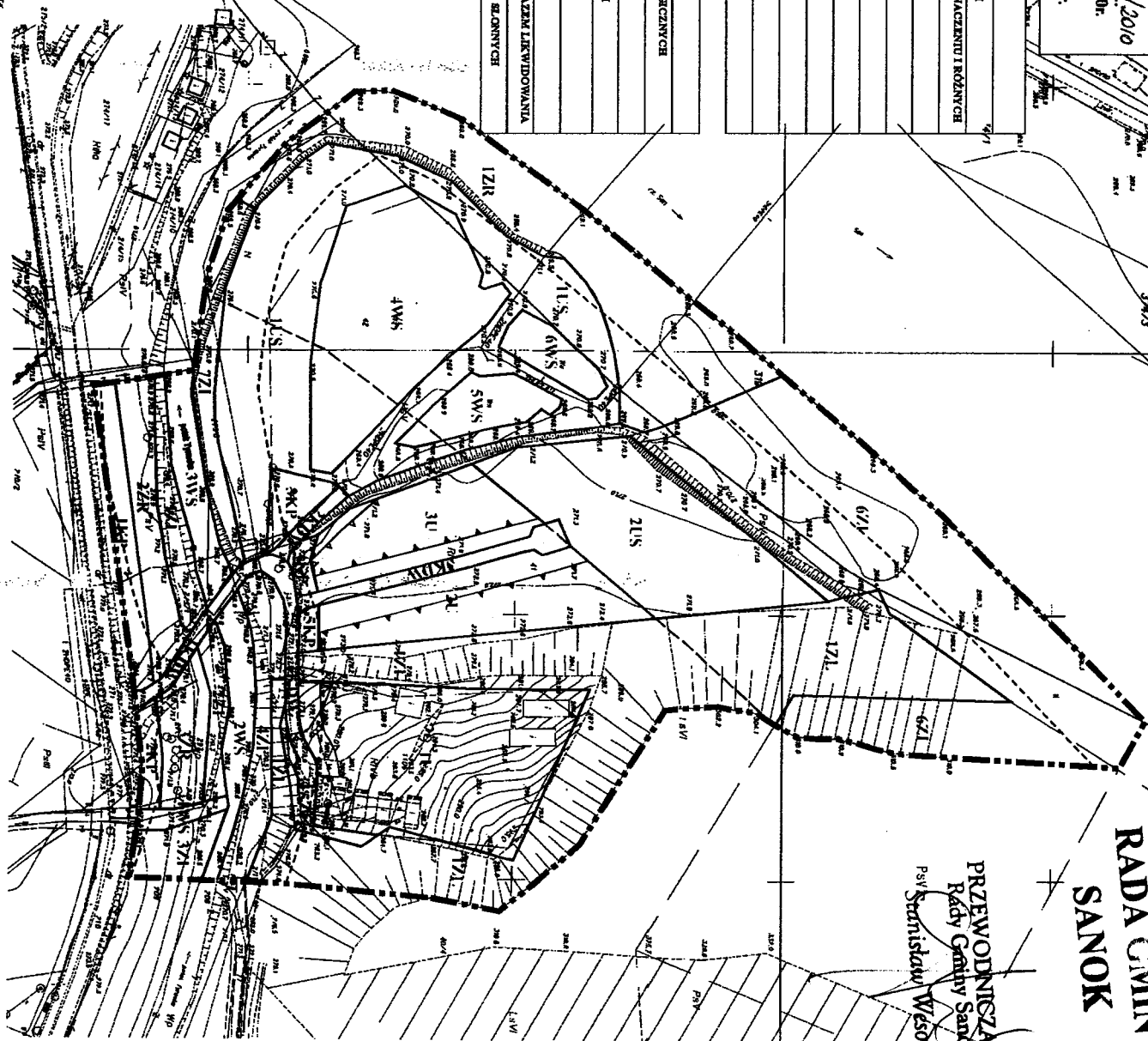
MAPA DO CELÓW PROJEKTOWYCH

Skala 1 : 1000
Sancja mapy: 185.221.224, 185.221.231, 185.221.233

Gmina : SANOK
Droga : TYRAWA SOLNA

Mapa określona w oznaczeniu adresowe na dzień 19.03.2008r.

**POWIATOWY URZĄD
GEODEZJI I KARTOGRAFII**
ul. Wolności 1, 38-100 Sanok
TEL. 48-38-435
48-38-153 (linia pomocnicza)



**RADA GMINY
SANOK**

**PRZEWODNICZĄCY
Rady Gminy Sanok**
PSV Stanisław Wąsób