

RADA GMINY SANOK

Uchwała Nr XII/94/2025
Rady Gminy Sanok
z dnia 7 lutego 2025 r.

w sprawie zamiaru likwidacji Szkoły Podstawowej w Załużu wraz z oddziałem przedszkolnym.

Na podstawie art. 18 ust. 2 pkt. 9 lit. h ustawy z dnia 8 marca 1990 r. o samorządzie gminnym (Dz. U. z 2024 r. poz. 1465 z późn.zm.) oraz art. 89 ust. 1 i 3 w związku z art. 29 ust. 1 pkt 1 ustawy z dnia 14 grudnia 2016 r. – Prawo oświatowe (Dz. U. z 2024 r. poz. 737 z późn.zm.)

Rada Gminy Sanok
uchwała, co następuje:

§ 1

Wyraża się zamiar z dniem 31 sierpnia 2025 r. zlikwidować Szkołę Podstawową w Załużu, mającą siedzibę pod adresem: 38-534 Wujskie 1, o strukturze organizacyjnej obejmującej klasy I-VIII wraz z oddziałem przedszkolnym.

§ 2

1. Uczniom zlikwidowanej Szkoły Podstawowej w Załużu zapewnia się możliwość kontynuowania nauki w Szkole Podstawowej w Trepczy, ul. Sanocka 16, 38-500 Sanok.
2. Dzieciom w wieku przedszkolnym zapewnia się możliwość spełnienia rocznego obowiązkowego przygotowania przedszkolnego w oddziale przedszkolnym w Szkole Podstawowej w Trepczy, 38-500 Trepcza, ul. Sanocka 16.

§ 3

Zobowiązuje się i upoważnia Wójta Gminy Sanok do powiadomienia:

- 1) rodziców uczniów szkoły podstawowej i oddziału przedszkolnego w Załużu o zamiarze likwidacji Szkoły Podstawowej w Załużu wraz z oddziałem przedszkolnym.
- 2) Podkarpackiego Kuratora Oświaty o zamiarze likwidacji Szkoły Podstawowej w Załużu wraz z oddziałem przedszkolnym.

§ 4

Zobowiązuje się i upoważnia Wójta Gminy Sanok do wystąpienia o opinię do Podkarpackiego Kuratora Oświaty i właściwych organizacji związkowych w przedmiocie likwidacji Szkoły Podstawowej w Załużu wraz z oddziałem przedszkolnym.

§ 5

Wykonanie uchwały powierza się Wójtowi Gminy Sanok.

§ 6

Uchwała wchodzi z życie z dniem podjęcia.

PRZEWODNICZĄCY
Rady Gminy Sanok
Roman Zapotoczny

RADA GMINY SANOK

Uzasadnienie

do uchwały Nr XII/94/2025 Rady Gminy Sanok z dnia 7 lutego 2025 r.
w sprawie zamiaru likwidacji Szkoły Podstawowej w Załużu wraz z oddziałem
przedszkolny.

Zgodnie z art. 89 ust. 1, 3 ustawy z dnia 14 grudnia 2016 r. Prawo oświatowe (t.j. Dz. U. z 2024 r. poz. 737 ze zm.) szkoła publiczna może być zlikwidowana z końcem roku szkolnego przez organ prowadzący szkołę, po zapewnieniu przez ten organ uczniom możliwości kontynuowania nauki w innej szkole publicznej tego samego typu. Organ prowadzący jest obowiązany, co najmniej na 6 miesięcy przed terminem likwidacji, zawiadomić o zamiarze likwidacji szkoły: rodziców uczniów, właściwego kuratora oświaty oraz organ wykonawczy jednostki samorządu terytorialnego właściwej do prowadzenia szkół danego typu. Szkoła publiczna prowadzona przez jednostkę samorządu terytorialnego może zostać zlikwidowana po uzyskaniu pozytywnej opinii kuratora oświaty.

Zasadniczym powodem podjęcia uchwały o zamiarze likwidacji Szkoły Podstawowej w Załużu, jest niekorzystna sytuacja demograficzna polegająca na spadku wskaźnika urodzeń, którego bezpośrednim skutkiem jest mała ilość dzieci uczęszczających do przedmiotowej Szkoły. Wskazana sytuacja ma swoje dalsze negatywne konsekwencje w postaci niemożności zapewnienia uczniom Szkoły optymalnych warunków nauczania, związanych m.in. z koniecznością prowadzenia zajęć edukacyjnych w małych, kilkuosobowych grupach klasowych, będących klasami łączonymi.

Liczbę uczniów w poszczególnych rocznikach, według stanu na dzień 30 września 2024 roku (dane z SIO - stan 30.09.2024 r.), przedstawia tabela nr 1.

**Tabela nr 1. Liczba uczniów w Szkole Podstawowej w Załużu
na dzień 30 września 2024 r.**

Klasa	Liczba uczniów
0	0
I	2
II	0
III	1
IV	0
V	5
VI	1
VII	6
VIII	2
Razem szkoła	17

W obwodzie Szkoły Podstawowej w Załużu (który obejmuje miejscowość Załuż i Wujskie) liczba urodzonych dzieci w latach 2018 - 2010 podlegających obowiązkowemu przygotowaniu przedszkolnemu i obowiązkowi szkolnemu wynosi 75, z czego w SP w Załużu obowiązek ten realizuje tylko 16 uczniów. Dane przedstawia tabela nr 2.

Tabela nr 2. Dzieci urodzone w latach 2018-2010 należące do obwodu SP w Załużu

Oddziały	Kl.0	Kl.1	Kl.2	Kl.3	Kl.4	Kl.5	Kl.6	Kl.7	Kl.8	RAZEM
Liczba uczniów uczęszczających do szkoły(zgodnie z SIO na stan 30 września 2024 r.)	0	2	0	1	0	5	1	6 (w tym 1 uczeń z obwodu SP Nr 1 w Sanoku)	2	17
Liczba uczniów objęta obwodem szkoły realizująca obowiązek szkolny w innych placówkach (poza obwodem szkoły)	5	6	6	5	7	9	3	12	6	59

We wskazanym zakresie można zauważyć, iż rzeczywista liczba dzieci uczęszczających do szkoły i oddziału przedszkolnego, co do zasady nie jest tożsama z liczbą dzieci zameldowanych. Dotychczasowe doświadczenie wyraźnie pokazuje, że liczba dzieci faktycznie uczęszczających do Szkoły, jest zdecydowanie niższa niż wynika to z danych ewidencyjnych.

Prawie 80 % uczniów zamieszkałych w obwodzie szkoły spełnia obowiązek w innej szkole, głównie na terenie Miasta Sanoka, związane jest to między innymi z bliskim sąsiedztwem miejscowości Załuż z Sanokiem. Niestety nawet działania podjęte przez gminę w ostatnich kilku latach w celu zwiększenia liczby uczniów nie przyniosły efektu. Rodziców nie przekonały takie działania jak: docieplenie budynku szkoły z wykonaniem nowej elewacji, generalny remont łazienki uczniowskiej, wymiana podłóg w salach lekcyjnych.

Poniżej, w tabeli nr 3 przedstawiona została prognozowana liczba dzieci w obwodzie Szkoły Podstawowej w Załużu, uwzględniająca uwarunkowania demograficzne w kolejnych latach szkolnych.

Tabela nr 3. Prognozowana liczba uczniów zamieszkałych w obwodzie szkoły w kolejnych latach szkolnych

Klasa	Rok szkolny		
	2025/26	2026/27	2027/28
0	0	4	8
I	0	0	4
II	2	0	0
III	0	2	0
IV	1	0	2
V	0	1	0
VI	5	0	1
VII	1	5	0
VIII	5	1	5
RAZEM	14	13	20

Budynek po zlikwidowanej Szkole Podstawowej w Załużu zostanie przeznaczony na cele społeczne mieszkańców gminy. Obecnie powstała inicjatywa lokalnej społeczności aby w budynku szkoły utworzono gminne lub niepubliczne przedszkole.

Obwód zlikwidowanej Szkoły Podstawowej w Załużu z dniem 31 sierpnia 2025 r. stanie się częścią Szkoły Podstawowej w Trepczy. Jest to najbliższej położona szkoła na terenie Gminy Sanok, która może przejąć uczniów z miejscowości Załuż i Wujskie.

Warunki do nauki i rozwoju kultury fizycznej w obiektach Szkoły Podstawowej w Trepczy są znacząco lepsze w porównaniu z tym, co oferuje baza Szkoły Podstawowej w Załużu. Do dyspozycji uczniowie szkoły będą mieli salę gimnastyczną, boisko ORLIK, specjalistyczne pracownie przedmiotowe (m.in. geografia, chemia, fizyka, robotyka). Przejście dzieci ze SP w Załużu do SP w Trepczy wyeliminuje również nauczanie w klasach łączonych. Proponowana zmiana umożliwi uczniom dzisiejszej Szkoły Podstawowej w Załużu naukę w oddziałach liczących 10 - 21 uczniów co wpływa korzystnie na efekty nauczania. W takich oddziałach jest większa konkurencyjność, współpraca i pomoc uczniowska, możliwość pracy w grupach. Nieobecność na lekcji kilku uczniów nie stanowi konieczności wstrzymania realizacji programu nauczania.

Szkoła Podstawowa w Trepczy dysponuje wystarczającą ilością pomieszczeń do prowadzenia wszystkich zajęć objętych programem nauczania oraz dodatkowych zajęć pozalekcyjnych, kół zainteresowań i świetlicy.

Prognozowana liczba oddziałów oraz liczba uczniów w oddziale publicznej Szkoły Podstawowej w Trepczy po włączeniu obwodu publicznej Szkoły Podstawowej w Załużu przedstawia tabela nr 4.

Tabela nr 4. Prognozowana liczba uczniów w oddziale publicznej Szkoły Podstawowej w Trepczy

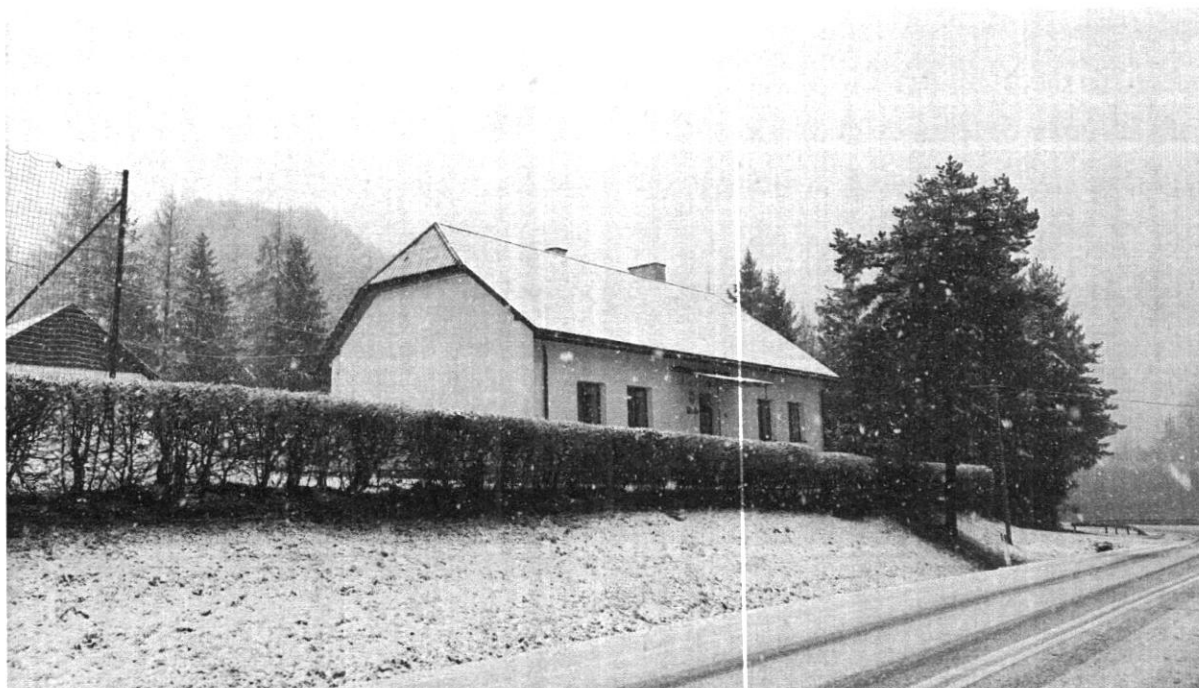
Klasa	Rok szkolny			
	2025/26	2026/27	2027/28	2028/29
I	12	4	21	17
II	10	12	12	21
III	14	10	10	12
IV	11	14	14	10
V	12	11	11	14
VI	14	12	12	11
VII	12	14	14	12
VIII	21	12	12	14
Szkoła	106	89	106	111
Oddział przedszkolny obowiązkowego rocznego przygotowania „0”	4	21	17	11
łącznie cała	110	110	123	122

Gmina zapewni bezpłatny i bezpieczny dowóz do Szkoły Podstawowej w Trepczy, dla uczniów oraz dzieci odbywających dotychczas naukę w SP w Załużu. Dzieci najmłodsze będą miały zapewnioną odpowiednią opiekę. Szkoła Podstawowa w Trepczy położona jest w odległości ok. 15 km od miejscowości Wujskie, Załuż. Przewidywany czas dojazdu dzieci z miejscowości Wujskie i Załuż do szkoły w Trepczy to ok. 25 min.

PODSUMOWANIE

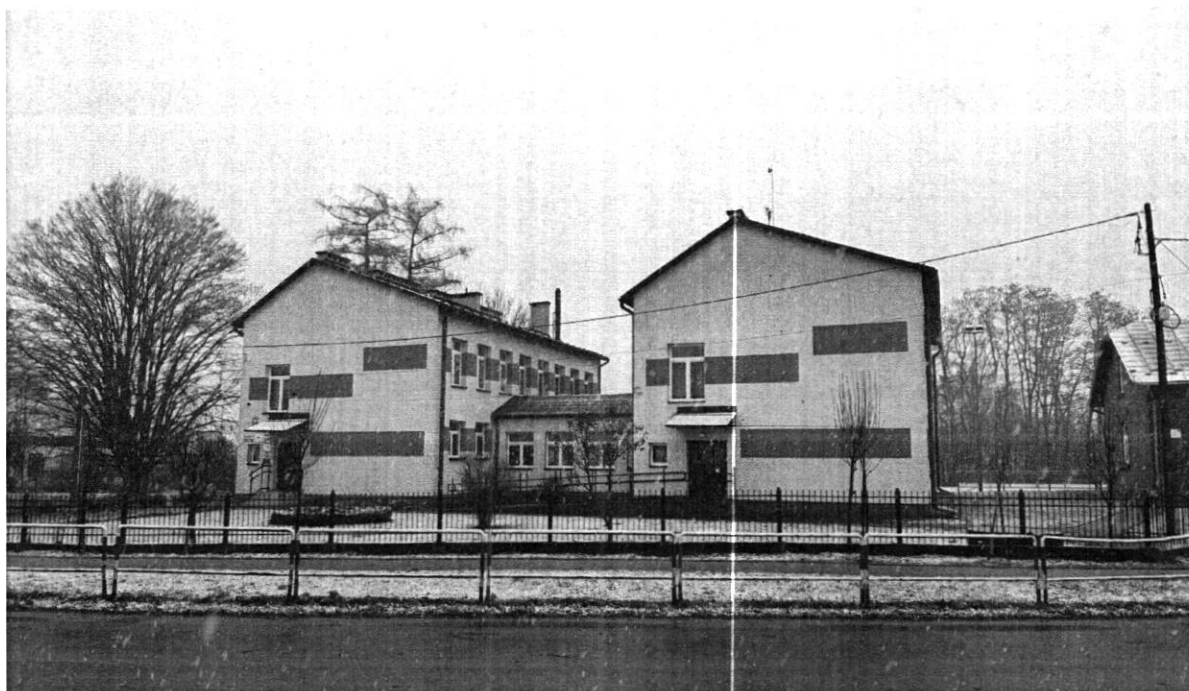
Celem likwidacji Szkoły Podstawowej w Załużu jest konieczność wyrównywania szans edukacyjnych oraz zaspokojenia potrzeb społecznych i emocjonalnych dzieci. Uczniowie zlikwidowanej szkoły będą kontynuować naukę w szkole posiadającej odpowiednią infrastrukturę edukacyjną do realizacji programów nauczania, wychowania i rozwoju fizycznego.

SZKOŁA PODSTAWOWA W ZAŁUŻU



1

SZKOŁA PODSTAWOWA W TREPCZY



PRZEWODNICZĄCY
Rady Gminy Sanok
Roman Zapotoczny