

# **RADA GMINY SANOK**

**Uchwała Nr XII/92/2025  
Rady Gminy Sanok  
z dnia 7 lutego 2025 r.**

**w sprawie zamiaru likwidacji Szkoły Podstawowej im. Marii Konopnickiej w Pisarowcach wraz z oddziałem przedszkolnym i Punktu Przedszkolnego przy Szkole Podstawowej w Pisarowcach .**

Na podstawie art. 18 ust. 2 pkt. 9 lit. h ustawy z dnia 8 marca 1990 r. o samorządzie gminnym ( Dz. U. z 2024 r. poz. 1465 z późn.zm.) oraz art. 89 ust. 1 i 3 w związku z art. 29 ust. 1 pkt 1 ustawy z dnia 14 grudnia 2016 r. – Prawo oświatowe (Dz. U. z 2024 r. poz. 737 z późn.zm.)

**Rada Gminy Sanok  
uchwala, co następuje:**

## **§ 1**

Wyraża się zamiar z dniem 31 sierpnia 2025 r. zlikwidować Szkołę Podstawową im. Marii Konopnickiej w Pisarowcach mającą siedzibę pod adresem: 38-533 Pisarowce 92, o strukturze organizacyjnej klas I-VIII wraz z oddziałem przedszkolnym.

## **§ 2**

Wyraża się zamiar z dniem 31 sierpnia 2025 r. likwidacji Punktu Przedszkolnego przy Szkole Podstawowej w Pisarowcach, z siedzibą 38-533 Pisarowce 92

## **§ 3**

1. Uczniom zlikwidowanej Szkoły Podstawowej im. Marii Konopnickiej w Pisarowcach zapewnia się możliwość kontynuowania nauki w Szkole Podstawowej w Prusieku, mającej siedzibę pod adresem: 38-504 Prusiek 157.
2. Dzieciom w wieku przedszkolnym zapewnia się możliwość spełniania rocznego obowiązkowego przygotowania przedszkolnego w oddziale przedszkolnym w Szkole Podstawowej w Prusieku.
3. Dzieciom ze zlikwidowanego punktu przedszkolnego zapewnia się prawo do realizacji wychowania przedszkolnego w Punkcie Przedszkolnym przy Szkole Podstawowej w Prusieku.

## **§ 4**

Zobowiązuje się i upoważnia Wójta Gminy Sanok do powiadomienia:

- 1) rodziców uczniów szkoły podstawowej, oddziału przedszkolnego i punktu przedszkolnego w Pisarowcach o zamiarze likwidacji Szkoły Podstawowej im. Marii Konopnickiej w Pisarowcach wraz z oddziałem przedszkolnym i Punktu Przedszkolnego przy Szkole Podstawowej w Pisarowcach .
- 2) Podkarpackiego Kuratora Oświaty o zamiarze likwidacji Szkoły Podstawowej im. Marii Konopnickiej w Pisarowcach wraz z oddziałem przedszkolnym i Punktu Przedszkolnego przy Szkole Podstawowej w Pisarowcach .

## **§ 5**

Zobowiązuje się i upoważnia Wójta Gminy Sanok do wystąpienia o opinię do Podkarpackiego Kuratora Oświaty i właściwych organizacji związkowych w przedmiocie zamiarze likwidacji Szkoły Podstawowej im. Marii Konopnickiej w Pisarowcach wraz z oddziałem przedszkolnym i Punktu Przedszkolnego przy Szkole Podstawowej w Pisarowcach .

§ 6

Wykonanie uchwały powierza się Wójtowi Gminy Sanok.

§ 7

Uchwała wchodzi w życie z dniem podjęcia.

**PRZEWODNICZĄCY**  
Rady Gminy Sanok

*Roman Zapotoczny*



# RADA GMINY SANOK

## Uzasadnienie

do uchwały nr XII/92/2025 Rady Gminy Sanok z dnia 7 lutego 2025 r.  
w sprawie zamiaru likwidacji Szkoły Podstawowej im. Marii Konopnickiej  
w Pisarowcach wraz z oddziałem przedszkolnym i Punktu Przedszkolnego przy Szkole  
Podstawowej w Pisarowcach.

Zgodnie z art. 89 ust. 1 i 3 ustawy z dnia 14 grudnia 2016 r. Prawo oświatowe ( t.j. Dz. U. z 2024 r. poz. ze zm.) szkoła publiczna może być zlikwidowana z końcem roku szkolnego przez organ prowadzący szkołę, po zapewnieniu przez ten organ uczniom możliwości kontynuowania nauki w innej szkole publicznej tego samego typu. Organ prowadzący jest obowiązany, co najmniej na 6 miesięcy przed terminem likwidacji, zawiadomić o zamiarze likwidacji szkoły: rodziców uczniów, właściwego kuratora oświaty oraz organ wykonawczy jednostki samorządu terytorialnego właściwej do prowadzenia szkół danego typu. Szkoła publiczna prowadzona przez jednostkę samorządu terytorialnego może zostać zlikwidowana po uzyskaniu pozytywnej opinii kuratora oświaty.

Na wstępie należy zaznaczyć, że Punkt Przedszkolny przy Szkole Podstawowej w Pisarowcach zgodnie z Uchwałą Rady Gminy Sanok w sprawie jego utworzenia nie zawiera w nazwie imienia szkoły.

Zasadniczym powodem podjęcia uchwały o zamiarze likwidacji Szkoły Podstawowej im. Marii Konopnickiej w Pisarowcach i Punktu Przedszkolnego przy Szkole Podstawowej w Pisarowcach, jest niekorzystna sytuacja demograficzna polegająca na spadku wskaźnika urodzeń oraz procesy migracyjne, których bezpośrednim skutkiem jest mała ilość dzieci uczęszczających do przedmiotowej Szkoły. Wskazana sytuacja ma swoje dalsze negatywne konsekwencje w postaci niemożności zapewnienia uczniom Szkoły optymalnych warunków nauczania, związanych m.in. z koniecznością prowadzenia zajęć edukacyjnych w małych, kilkuosobowych grupach klasowych, będących klasami łączonymi.

Budynek szkoły wraz z działką wpisany jest do rejestru zabytków, co powoduje że prowadzenie wszelkich prac remontowych wymaga zgody Wojewódzkiego Konserwatora Zabytków, a rozbudowa szkoły nie jest możliwa.

Liczbę uczniów w poszczególnych rocznikach, według stanu na dzień 30 września 2024 roku (dane z SIO - stan 30.09.2024 r.), przedstawia tabela nr 1.

**Tabela nr 1. Liczba uczniów w SP Pisarowce wg stanu na dzień 30 września 2024 r**

Klasa	Liczba uczniów
0	4
I	0
II	6
III	0
IV	3
V	3
VI	6
VII	4
VIII	10
<b>Razem szkoła</b>	<b>36</b>
<b>Punkt Przedszkolny przy Szkole Podstawowej w Pisarowcach</b>	<b>6</b>

Szkoła Podstawowa im. Marii Konopnickiej w Pisarowcach obejmuje miejscowości z terenu Gminy Sanok : Pisarowce i Jędruszkowce. 60 % uczniów zamieszkałych w obwodzie szkoły spełnia obowiązek w innej szkole, głównie na terenie Gminy Zarszyn i Miasta Sanoka. Związane jest to między innymi z bliskim sąsiedztwem miejscowości Pisarowce z miejscowościami Pielnia, Nowosielce oraz Sanok. Niestety nawet działania podjęte przez gminę w ostatnich kilku latach w celu zwiększenia liczby uczniów nie przyniosły efektu. Rodziców nie przekonały takie działania jak: remont elewacji wraz z odnowieniem i uzupełnieniem elementów architektonicznych, częściowy remont ogrodzenia szkolnego, utworzenie punktu przedszkolnego dla 3-4 i 5- latków.

W związku z powyższym liczba zamieszkałych dzieci w obwodzie szkoły nie świadczy o tym, że będą uczęszczać do tej placówki i kontynuować naukę w Szkole Podstawowej w Pisarowcach, co przedstawia poniższa tabela.

**Tabela nr 2. Dzieci urodzone w latach 2018-2010 należące do obwodu SP w Pisarowcach**

Rok urodzenia	2018	2017	2016	2015	2014	2013	2012	2011	2010	
Oddziały	Kl.0	Kl.1	Kl.2	Kl.3	Kl.4	Kl.5	Kl.6	Kl.7	Kl.8	RAZEM
Liczba uczniów ęszających do szkoły( zgodnie z SIO na stan 30 września 2024 r.)	4	0	6	0	3	3	6	4	10	36
Liczba uczniów objęta obwodem szkoły realizująca obowiązek szkolny w innych placówkach (poza obwodem szkoły)	10	10	4	8	1	10	6	5	8	62

Poniżej, w tabeli nr 3, przedstawiona została prognozowana liczba dzieci w obwodzie Szkoły Podstawowej w Pisarowcach, uwzględniająca uwarunkowania demograficzne w kolejnych latach szkolnych.

**Tabela nr 3. Prognozowana liczba uczniów zamieszkałych w obwodzie szkoły w kolejnych latach szkolnych**

Klasa	Rok szkolny		
	2025/2026	2026/2027	2027/2028
0 (6-latki)	1	3	7
I	4	1	3
II	0	4	1
III	6	0	4
IV	0	6	0
V	3	0	6
VI	3	3	0
VII	6	3	3
VIII	4	6	3
<b>Razem szkoła</b>	<b>27</b>	<b>26</b>	<b>27</b>

**Gmina Sanok nie planuje sprzedaży lub wydzierżawienia budynku po zlikwidowanej Szkole Podstawowej w Pisarowcach. W budynku byłej szkoły zostanie utworzony gminny ośrodek kultury. Ośrodek jako forma organizacyjna działalności kulturalnej będzie prowadził edukację kulturalną i wychowanie przez sztukę, stworzy ramy dla amatorskiej twórczości artystycznej, będzie aranżował zabawę i wypoczynek. Stanie się miejscem integracji dla lokalnej społeczności.**

Prognozowana reorganizacja Szkoły Podstawowej w Prusieku po włączeniu obwodu Szkoły Podstawowej w Pisarowcach, nie pogorszy warunków nauki i nie ograniczy powszechnej dostępności do szkoły. Wprost przeciwnie – skoncentrowanie nauki w Szkole Podstawowej w Prusieku, spowoduje stworzenie lepszej infrastruktury i bogatszej oferty edukacyjnej dla uczniów z terenu Gminy. Szkoła Podstawowa w Prusieku dysponuje wystarczającą ilością pomieszczeń do prowadzenia wszystkich zajęć objętych programem nauczania oraz dodatkowych zajęć pozalekcyjnych, kół zainteresowań i świetlicy.

**30 października 2024 r.** została oficjalnie otwarta nowa część budynku szkoły podstawowej. Szkoła Podstawowa w Prusieku dzięki tej inwestycji pozyskała nową salę gimnastyczną, nowe sale lekcyjne, sale przedszkolne, zaplecze administracyjne, kuchenne oraz stołówkę i świetlicę.

Przejsie dzieci ze SP w Pisarowcach do SP w Prusieku wyeliminuje również nauczanie w klasach łączonych, które nie są korzystne dla uczniów, ponieważ nie gwarantują optymalnego poziomu nauczania. Bardzo ważną rzeczą we współczesnej edukacji jest wspomniany wyżej kontakt z rówieśnikami z różnych środowisk, gdyż wpływa on korzystnie na ich uspołecznienie i sprawne funkcjonowanie w grupie rówieśniczej. Liczniejsze klasy stwarzają większe szanse na nawiązanie przyjaźni, ucą funkcjonowania i pracy w grupie. W małych grupach trudno o prawidłowe funkcjonowanie wybijających się i zdolnych uczniów, z których inni mogliby brać przykład i dążyć do współzawodnictwa. Wykwalifikowana kadra pedagogiczna zapewni odpowiedni poziom nauczania, wychowania i opieki. Szeroka oferta zajęć pozalekcyjnych i świetlicowych stanowić będzie korzystne uzupełnienie procesu dydaktycznego i wychowawczego.

Również dzieci z Punktu Przedszkolnego Przy Szkole Podstawowej w Pisarowcach będą miały zapewnione miejsca w Punkcie Przedszkolnym przy Szkole Podstawowej w Prusieku. Wydzielone pomieszczenie do prowadzenia zajęć przedszkolnych jest wyposażone w pomoce dydaktyczne z bezpośrednim dostępem do placu zabaw. Pomiędzy Szkołą i Punktem Przedszkolnym jest ścisła współpraca zapewniająca ciągłość edukacji i łagodne przejście na kolejny etap edukacji. Punkt Przedszkolny zapewnia fachową pomoc psychologiczno-pedagogiczną oraz kształcenie specjalne w przypadku takiej konieczności, zapewniając specjalistów: psychologa, oligofrenopedagoga. Organizowane są spotkania z ciekawymi osobami i zaproszonymi gośćmi. Punkt Przedszkolny współpracuje z instytucjami z terenu Gminy poprzez udział w różnych akcjach i kampaniach społecznych promując zdrowy styl życia oraz zasady ekologii.

Prognozowana liczba oddziałów oraz liczba uczniów w oddziale publicznej Szkoły Podstawowej w Prusieku po włączeniu obwodu publicznej Szkoły Podstawowej w Pisarowcach przedstawia tabela nr 4.

**Tabela nr 4. Liczebność oddziałów w SP w Prusieku po włączeniu obwodu SP w Pisarowcach.**

Klasa	Rok szkolny			
	2025/26026	2026/2027	2027/2028	2028/2029
I	11	7	14	14
II	6	11	7	14
III	16	6	11	7
IV	6	16	6	11
V	13	6	16	6
VI	16	13	6	16
VII	15	16	13	6
VIII	10	15	16	13
<b>Szkoła</b>	<b>93</b>	<b>90</b>	<b>89</b>	<b>87</b>
Oddział przedszkolny obowiązkowego rocznego przygotowania „0”	7	14	14	13
<b>łącznie cała placówka</b>	<b>100</b>	<b>104</b>	<b>103</b>	<b>100</b>

Zgodnie z art. 32 i 39 ustawy z dnia 14 grudnia 2016 r. - Prawo oświatowe - Gmina zapewni bezpłatny i bezpieczny dowóz do Szkoły Podstawowej w Prusieku, dla uczniów oraz dzieci odbywających dotychczas naukę w SP w Pisarowcach. Dzieci najmłodsze będą miały zapewnioną odpowiednią opiekę. Szkoła Podstawowa w Prusieku położona jest w niewielkiej odległości ok. 5-7 km od miejscowości Pisarowce i Jędruszkowce. Odległość ta nie wpłynie na znaczne wydłużenie czasu pobytu dzieci poza domem. Biorąc pod uwagę zabudowę miejscowości Pisarowce i Jędruszkowce, planowana organizacja dowozu polegająca na utworzeniu kilku punktów zbiorczych, spowoduje krótszą i łatwiejszą drogę dzieci do szkoły.

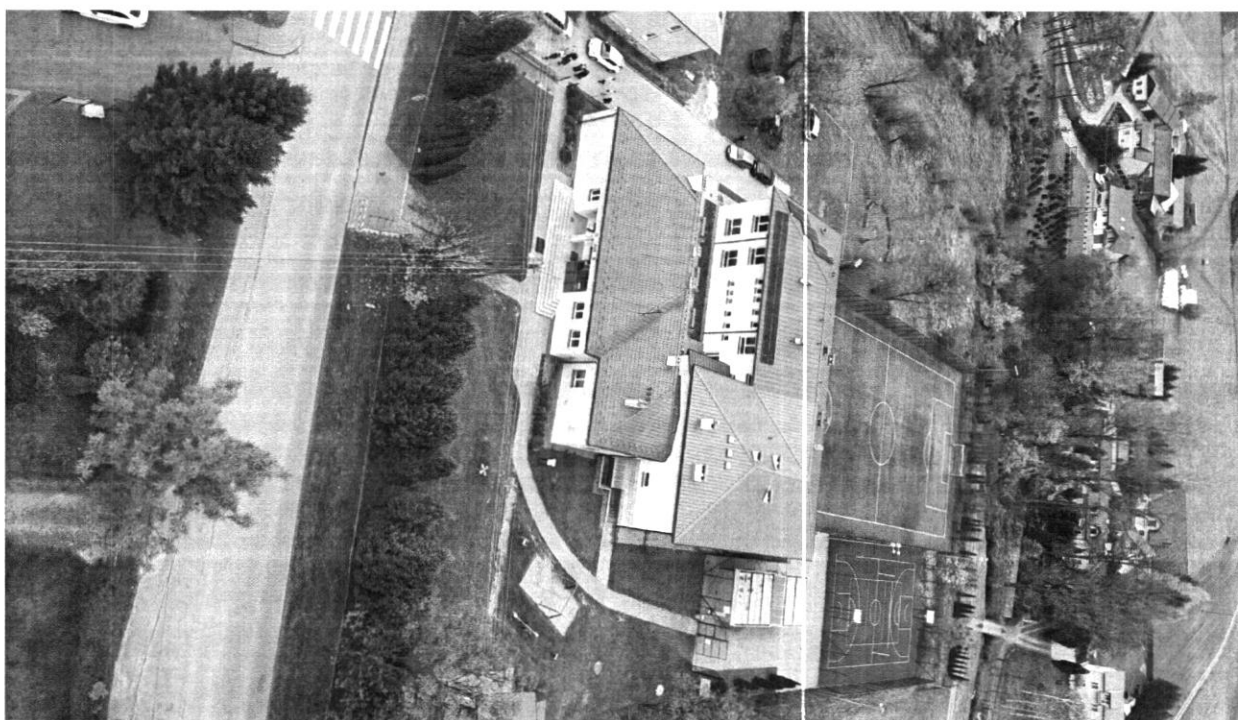
Podsumowując likwidację Szkoły Podstawowej w Pisarowcach i Punktu Przedszkolnego należy uznać za uzasadnioną:

1. Ze względu na konieczność dostosowania sieci szkół na terenie Gminy Sanok do realnych potrzeb wynikających z zachodzących zmian demograficznych.
2. Pod względem wyrównywania szans edukacyjnych dzieci z dotychczasowego obwodu szkolnego SP w Pisarowcach.
3. Ze względu na potrzebę tworzenia dobrej i różnorodnej oferty edukacyjnej w Gminie.

SZKOŁA PODSTAWOWA IM. MARII KONOPNICKIEJ W PISAROWCACH



SZKOŁA PODSTAWOWA W PRUSIEKU



PRZEWODNICZĄCY  
Rady Gminy Sanok  
Roman Zapotoczny